

## OSALLISTUMIS- JA ARVIOINTISUUNNITELMA (OAS)

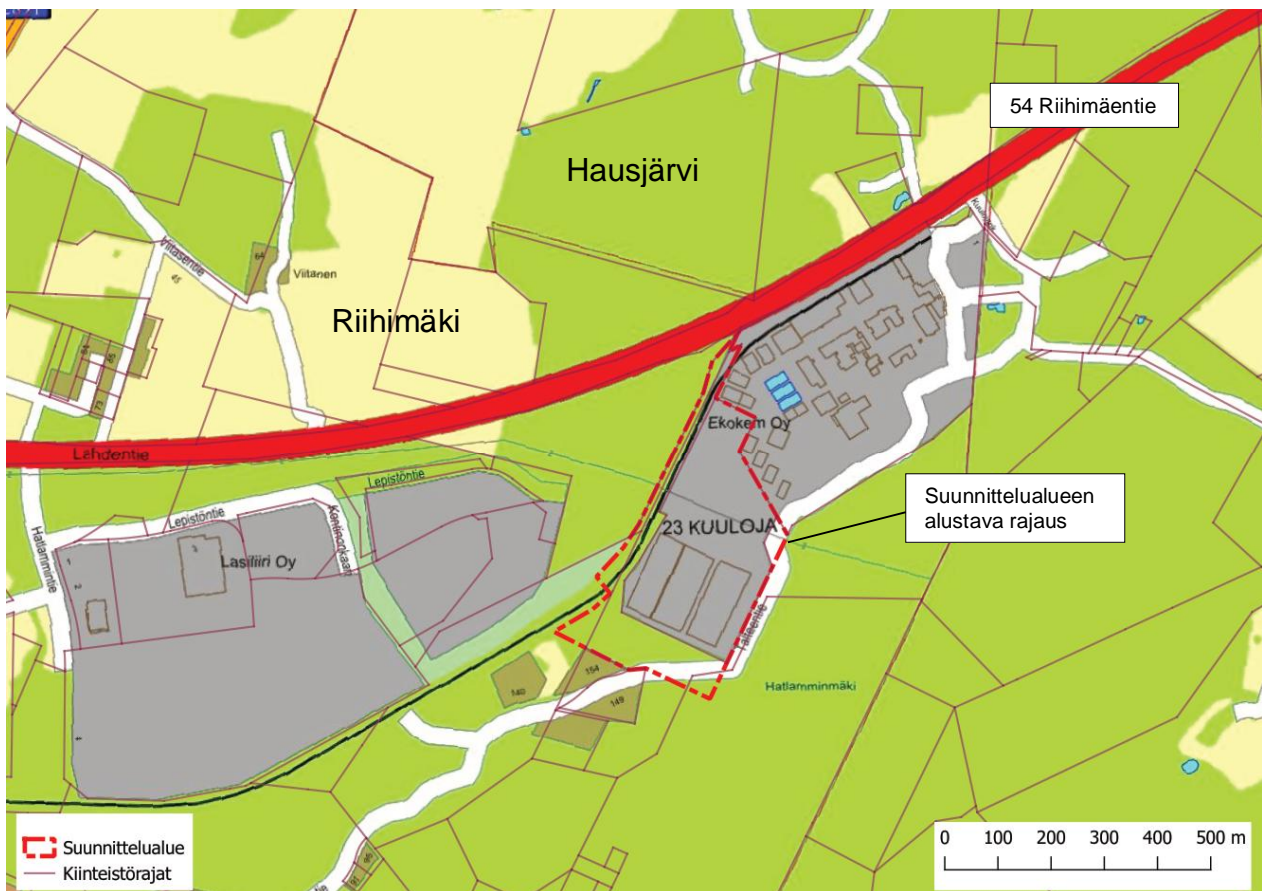
Asemakaavan muutos 23:9  
 Kuuloja, Fortum Waste Solutions Oy

### ALOITE/HAKIJA

Fortum Waste Solutions Oy on esittänyt asemakaavan muutosta Riihimäen laitosalueella. Kaupunginhallitus on päättänyt kaavamuutokseen ryhtymisestä 28.8.2017 § 326.

### SUUNNITTELUALUE

Kaavoitettava alue sijaitsee Riihimäellä Kuulojan kaupunginosassa Fortum Waste Solutions Oy:n jätevoimalan lounaispuolella. Suunnittelualue rajautuu luoteessa rata-alueeseen ja alueen itäpuolella kulkee Talteentie.



Kuva 1: Suunnittelualueen alustava rajaus © Riihimäen kaupunki 10/2017

## TAUSTA JA TAVOITTEET

Laitosalueen toiminnot ovat viime vuosina voimakkaasti laajentuneet liittyen kiertotalouteen ja laitosalueella aloitti vuonna 2016 toimintansa kiertotalouskylä. Uusien toimintojen myötä on lisääntynyt tarve muiden kuin vaarallisten jätteiden varastoinnille ja käsittelylle. Muovijätteiden käsittelylaitoksen ympäristölupahakemuksessa (ympäristölupa (95/2016/1)) on todettu asemakaavan muutostarve muovijätteiden varastointialueelle. Fortum on esittänyt Riihimäen kaupungille asemakaavan muutosta, siten että se mahdollistaisi alueella myös muiden kuin vaarallisten jätteiden varastoinnin. Muut varastoivat jätteet olisivat kierrätysmateriaaleja ja tavanomaisia jätteitä, joita käytetään raaka-aineena alueella toimivilla laitoksilla (esim. muovijalostamolla käsiteltävää muovijätettä). Lisäksi alueella voitaisiin varastoida laitosten tuotteita, kuten esim. muovia tai jäteperäistä polttoainetta. Alueella olisi myös tarve käsitellä jätteitä, lähinnä mekaanisesti.

Jätteiden loppusijoitusalueen kaatopaikka-altaat ovat saavuttaneet täyttökapasiteettinsa ja ne on määrä sulkea lukuun ottamatta allasta 6, jota on tarkoitus käyttää jatkossa hulevesialtaana. Altaiden päälle on tarkoitus toteuttaa sulkemisarakeet. Sulkemisen yleissuunnitelma on valmistumassa. Yleissuunnitelman yhteydessä tehdään riskiarvio kaatopaikkarakenteista ja suotovesien pääsystä maaperään ja pohjaveteen sekä tarkastellaan mahdollisia kaatopaikkakaasuja ja pölyn leviämistä. Ympäristölupa kuonan ja tuhkan vaarallisen jätteen kaatopaikkojen ympäristöluvan muutoshakemukseen on valmistuilla. Kaava-alueella oleva jätteiden loppusijoitusalue on tarkoituksenaan maisemoida, jolloin loppusijoitusalueen päälle rakennettavalla kentällä voidaan varastoida em. materiaaleja ja jätteitä. Alueelle sijoitetaan myös jätteiden/kierrätysmateriaalien varastointiin ja käsitelyyn soveltuvia kevytrakenteisia halleja tai katoksia.

Asemakaavan muutoksen päätavoite on muuttaa kaavamerkintöjä siten, että ne sallivat kierrätystoiminnan (mm. muovijäte) sekä kevytrakenteisten varastohallien rakentamisen.



Kuva 2: Ilmakuva suunnittelualueesta © Maanmittauslaitos 10/2017

# LÄHTÖTIEDOT

Aluetta koskevat seuraavat voimassa olevat kaavat ja suunnitelmat:

Kanta-Hämeen maakuntakaavat:

- Valtioneuvoston 28.9.2006 vahvistama **Kanta-Hämeen maakuntakaava 2006**. Kanta-Hämeen maakuntakaava sai lainvoiman 28.12.2007, kun korkein hallinto-oikeus (KHO) antoi päätöksensä kaavasta jätetyistä valituksista.
- Maakuntavaltuuston 11.6.2012 hyväksymä ja ympäristöministeriön 2.4.2014 vahvistama **Kanta-Hämeen 1. vaihemaakuntakaava**.
- Maakuntavaltuuston 1.6.2015 hyväksymä ja ympäristöministeriön 24.5.2016 vahvistama **2. vaihemaakuntakaava**.  
Yllä listattujen maakuntakaavojen yhdistelmäkartalla suunnittelualue sijaitsee ympäristövaikutuksiltaan merkittävien teollisuustoimintojen alueella, jota halkoo sivurata ja uusi voima-johtolinja 400 kV.
- Kanta-Hämeen maakuntakaava 2040 luonnos- ja valmisteluaineisto oli nähtävillä 6.2. – 3.3.2017. Kaavaluonnoksen pohjalta valmistellaan kaavaehdotus. Lisätietoa maakuntakaavasta saa Hämeen liitosta ([www.hameenliitto.fi](http://www.hameenliitto.fi))

Yleiskaava:

- Riihimäen oikeusvaikutteinen yleiskaava 2035 on hyväksytty kaupunginvaltuustossa 29.5.2017. Yleiskaava sai lainvoiman 20.8.2017. Yleiskaavassa suunnittelualue sijaitsee jäteenkäsittely- sekä teollisuus- ja varastoalueella. Alueella on merkintä yhdysrata, sivurata. Alueen vieressä on suojelualue (SL, Hatlammin mäki ja Hatlammin suo).

Asemakaavat:

- Alueella on voimassa asemakaavat vuosilta 2005 (23:6 ja 23:7) ja 1990 (23:2). Vuoden 2005 asemakaava ja asemakaavan muutos (23:7) on hyväksytty kaupunginvaltuustossa 14.11.2005 ja se sai lainvoiman 31.12.2005. Asemakaava ja asemakaavan muutos (23:6) on hyväksytty kaupunginvaltuustossa 3.10.2005 ja se on saanut lainvoiman 1.12.2005. Voimassa olevissa asemakaavoissa alueella on voimassa seuraavat alueiden käyttötarkoitusta koskevat määräykset:
  - TT-2/kem Ongelmajätteiden ja jätteiden käsittelylaitoksen korttelialue, jolle saa sijoittaa merkittävän vaarallisia kemikaaleja käsittelevän tai varastoivan laitoksen. Alueelle saa sijoittaa ongelmajätteiden käsittelylaitokseen kuuluvia rakennuksia ja rakenteita kuten laitos-, voimalaitos-, varasto-, huolto-, terminaali-, laboratorio- ja toimistorakennuksia ja koulutustiloja. Aluetta ei saa käyttää jätteiden loppusijoitusalueena. Alueelle ei saa sijoittaa asuntoja. Alue tulee aidata. TT-2/kem –korttelialueella on rakennusoikeutta 88 708 kem<sup>2</sup>, josta on käytetty 39 444 kem<sup>2</sup>.
  - EJ-1 Jätteenkäsittelyalue. Alue varataan käsiteltävien ongelmajätteiden varastointiin ja loppusijoitukseen.
  - EV Suojaviheralue.
  - LRT-k Teollisuusraiteenalue. Indeksik k osoittaa, että alue on varattu kunnan tarpeisiin. Alue on aidattava turvallisuusriskin alaisilta osiltaan. Radan vierialueet on siistittävä ja istutettava.

Maanomistus:

Kiinteistö 694-23-2301-2 on Fortum Waste Solutions Oy:n omistuksessa ja kiinteistöt 694-405-8-503 ja 694-405-1-623 Riihimäen kaupungin omistuksessa. Kiinteistö 694-405-8-501 on yksityisessä omistuksessa. Kiinteistö 694-405-5-33 on Suomen valtion omistuksessa.

Lähtötiedot esitetään tarkemmin kaavan selostuksessa.

## SELVITYSTIEDOT

Alueesta on laadittu seuraavat selvitykset:

- Muovijalostamon alueen maaperätutkimukset ja riskiarviointi (Pöyry Finland Oy, 6.7.2015)
- Kuona-alueen maaperätutkimukset ja riskinarviointi (Pöyry Finland Oy, 27.10.2015)

- Muovijalostamon alueen rakentamisen aikaiset maaperätutkimukset (Pöyry Finland Oy, 16.11.2015)
- Toimenpideraportti (Pöyry Finland Oy, 15.12.2015)
- Ekokem Oy Ab Jätteen energiakäytön laajennuksen ympäristövaikutusten arviointia (YVA) varten tehdyt selvitykset 2008 - 2009
- Riihimäen yleiskaava 2035 varten tehdyt selvitykset
- Riihimäen meluselvitys (Ramboll Finland Oy, 2008)
- Riihimäen ilmanlaatuselvitys (Ilmatieteenlaitos, 26.1.2011)
- Ilmanlaatumittaukset Riihimäellä (ympäristönsuojeluyksikkö, 11/2016)

Kaavatyön yhteydessä laaditaan seuraavat selvitykset ja suunnitelmat:

- Hulevesiselvitys ja –suunnitelma
- Kaupunkikuvallinen selvitys, näkyvyys ja maisema
- Tontinkäyttösuunnitelma, jonka yhteydessä selvitetään liikennettä ja pysäköintiä
- Ympäristöluvan hakemiseen liittyvät selvitykset, kuten melu- ja hajuvaikutukset

Muut selvitystarpeet määritellään kaavatyön aikana.

Kaavatyötä koskevien selvitysten antamat lähtökohdat on esitetty tarkemmin kaavan selostuksessa.

## OSALLISTUMINEN JA VUOROVAIKUTUS

### **Osalliset (Maankäyttö- ja rakennuslaki 62 §)**

Osallisia ovat alueen maanomistajat ja ne, joiden asumiseen, työntekoon tai muihin oloihin kaava saattaa huomattavasti vaikuttaa, sekä viranomaiset ja yhteisöt, joiden toimialaa suunnittelussa käsitellään.

Tämän kaavatyön osallisia ovat:

- Alueen maanomistajat
- Muut vaikutusalueen kiinteistöjen omistajat, asukkaat ja yritykset
- Riihimäen kaupungin vastuualueet:
  - ympäristönsuojelun palvelualue, ympäristöjohtaja
  - rakennusvalvonnan palvelualue, rakennusvalvontapäällikkö
  - kaupunkitekniikan palvelualue, katupäällikkö
  - kartta- ja tonttipalvelualue, kaupungin geodeetti
- Riihimäen Vesi, vesihuoltojohtaja
- Caruna Oy
- Elisa Oyj
- Fortum Waste Solutions Oy
- TeliaSonera Finland Oyj
- Riihimäen Kaukolämpö Oy
- Kanta-Hämeen pelastuslaitos
- Hämeen elinkeino-, liikenne- ja ympäristökeskus
- Hämeen liitto
- Puolustusvoimat
- Turvallisuus- ja kemikaalivirasto TUKES
- Muut yhdistykset ja yhteisöt, joiden toimialaa suunnittelussa käsitellään

### **Osallistuminen ja vuorovaikutuksen järjestäminen**

Osallistumis- ja arviointisuunnitelma (OAS) on nähtävillä koko kaavoitustyön ajan internetissä osoitteessa [www.riihimaki.fi/kaavoitus](http://www.riihimaki.fi/kaavoitus). Suunnitelmaa täydennetään tarvittaessa työn aikana. Seuraavalla sivulla on esitetty osallistumismahdollisuudet kaavoituksen eri vaiheissa. Kaavatyön aikana saatu palaute kirjataan kaavaselostukseen, jossa myös kerrotaan miten palaute on otettu huomioon kaavoituksessa.

## Viranomaisyhteistyö

Viranomaisyhteistyö järjestetään erikseen. Osallistumis- ja arviointisuunnitelma toimitetaan Hämeen ELY –keskukselle ja Uudenmaan ELY-keskukselle tiedoksi. Kunnan ja alueellisen ympäristökeskuksen välinen viranomaisneuvottelu (MRL 66 §) pidetään tarvittaessa. Kaavan luonnosvaiheen valmistelumateriaalista pyydetään viranomaisilta tarvittavat lausunnot.

Kaavaehdotuksesta pyydetään lausunnot tarvittaessa, mikäli kaava on oleellisesti muuttunut luonnosvaiheesta.

## KAAVOITUKSEN ETENEMINEN JA AIKATAULU

on esitetty OAS:n lopussa.

## KAAVAN VAIKUTUSTEN ARVIOINTI (MRL 9 §, MRA 1 §)

Kaavan tulee perustua riittäviin tutkimuksiin ja selvityksiin. Kaavaa laadittaessa on tarpeellisessa määrin selvitettävä suunnitelman toteuttamisen ympäristövaikutukset, mukaan lukien yhdyskuntataloudelliset, sosiaaliset, kulttuuriset ja muut vaikutukset. Selvitysten perusteella on voitava arvioida suunnitelman toteuttamisen merkittävät välittömät ja välilliset vaikutukset.

Asemakaavan vaikutukset arvioidaan lähtötietojen pohjalta asiantuntijatyönä. Vaikutusarvioinnissa hyödynnetään myös osallisten mielipiteitä ja kommentteja. Vaikutusarviointi esitetään kaavaseloituksessa. Arvioitavat vaikutukset ovat:

- yhdyskuntarakenteeseen
- kaupunkikuvaan
- maisemaan
- luontoon ja luonnonympäristöön
- maaperään
- melu, pöly, tärinä
- pinta- ja pohjavesiin
- asumiseen, lapsiin
- terveyteen ja viihtyvyyteen
- virkistykseen
- liikenteeseen
- tekniseen huoltoon
- kunnallistalouteen
- tulvariskien hallintaan
- työpaikkoihin, elinkeinotoimintaan, yrityksiin

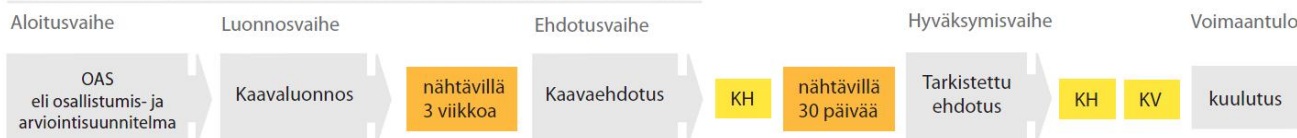
## SOPIMUKSET

Asemakaavan muutoksen laatimiseen liittyen laaditaan maankäyttösopimus kaupungin maapoliittisen ohjelman mukaisesti.

## PROSESSI

Asemakaava on vaikutuksiltaan merkittävä ja etenee kaupunginhallituksen 5.6.2017 hyväksymän kaavoitusprosessin mukaisesti.

### VAIKUTUKSELTAAN MERKITTÄVÄT ASEMAKAAVAT JA ASEMAKAAVAN MUUTOKSET



# ASEMAKAAVAN LAATIJA

Kaavakonsulttina toimii:  
Ramboll Finland Oy  
Säterinkatu 6  
02601 Espoo

Projektipäällikkö  
Petri Tuormala  
sähköposti: [petri.tuormala@ramboll.fi](mailto:petri.tuormala@ramboll.fi)  
gsm: 040 575 6107

Riihimäen kaupunki  
Kaupunkikehityksen toimialue / Kaupunkisuunnittelu  
PL 125, 11101 Riihimäki (käyntiosoite: Eteläinen asemakatu 4, 3. kerros)

vs. kaavoituspäällikkö Anniina Korkeamäki  
sähköposti: [anniina.korkeamaki@riihimaki.fi](mailto:anniina.korkeamaki@riihimaki.fi)  
Puh: 019 758 4826

Kaavasuunnittelija Niina Matkala  
sähköposti: [niina.matkala@riihimaki.fi](mailto:niina.matkala@riihimaki.fi)  
gsm: 019 758 4831

Tietoa kaavoituksesta ja kaavoituskatsaus  
[www.riihimaki.fi/kaavoitus](http://www.riihimaki.fi/kaavoitus)

## KAAVOITUKSEN ETENEMINEN JA AIKATAULU

Asemakaavam muutoksen hyväksyy kaupunginvaltuusto. Tavoitteellinen aikataulu, mikäli asemakaavanmuutoksesta ei jätetä muistutuksia tai valiteta, on esitetty seuraavana (kuukausi/vuosi).

10/2017	<b>ALOITUSVAIHE</b> Kaavan vireille tulosta on ilmoitettu lehtikuulutuksella 29.10.2017.
1-4/2018	<b>LUONNOSVAIHE</b> Luonnosvaiheessa laaditaan idealuonnoksia ja selvityksiä sekä arvioidaan luonnoksen ja luonnosvaihtoehtojen vaikutuksia. Lisäksi käydään neuvotteluja osallisten kanssa. Luonnosvaiheessa järjestetään osallisten ennakkokuuleminen asettamalla luonnosaineisto nähtäville kolmeksi viikoksi sekä järjestämällä yleisötilaisuus. Materiaalit lisätään kaavatyön verkkosivuille. Nähtävillä olosta tiedotetaan kaupungin ilmoituslehdissä ja kaupungin ilmoitustaululla ja verkkosivuilla. <b>Osallistuminen</b> Osalliset voivat lausua kaavaluonnoksesta mielipiteensä kirjallisesti tai suullisesti. Mielipiteen voi jättää sähköpostilla osoitteeseen <a href="mailto:tekniikka@riihimaki.fi">tekniikka@riihimaki.fi</a> . Tarvittavilta viranomaisilta ja yhteisöiltä pyydetään lausunnot. Annetut mielipiteet ja lausunnot voidaan julkaista kaupungin verkkosivuilla.
5-7/2018	<b>EHDOTUSVAIHE</b> Ehdotusvaiheessa laaditaan kaavaehdotus kaavaluonnoksen pohjalta. Suunnittelussa huomioidaan luonnosvaiheessa saadut mielipiteet ja lausunnot. Kaavaehdotus esitellään kaupunginhallitukselle, jonka päätöksellä se asetetaan nähtäville 30 vuorokaudeksi kaupunkikehityksen toimialueen tiloihin (Eteläinen Asemakatu 4, 3. krs) sekä kaupungin verkkosivuille. Nähtävillä olosta kuulutetaan kaupungin verkkosivuille sekä ilmoitustaululla. Nähtävillä olon jälkeen kaavan laatija valmistelee vastineet mahdollisiin muistutuksiin. Jos muistutukset eivät aiheuta olennaisia muutoksia, kaava etenee vastineineen hyväksymisvaiheeseen. Muussa tapauksessa kaupunginhallitus asettaa muutetun kaavaehdotuksen uudelleen nähtäville. <b>Osallistuminen</b> Osalliset voivat jättää kaavaehdotuksesta kirjallisen muistutuksen nähtävillä olon aikana. Muistutus osoitetaan kaupunginhallitukselle ja sen voi toimittaa kirjaamoon (Eteläinen asemakatu 2) tai sähköpostilla osoitteeseen <a href="mailto:kirjaamo@riihimaki.fi">kirjaamo@riihimaki.fi</a> . Lausuntoja pyydetään tarvittavilta viranomaisilta ja yhteisöiltä, mikäli kaava on oleellisesti muuttunut luonnosvaiheesta. Muistutukset voidaan julkaista kaupungin verkkosivuilla.
8-9/2018	<b>HYVÄKSYMISVAIHE</b> Kaupunginhallitus käsittelee kaavaehdotuksen ja mahdolliset muistutukset vastineineen sekä esittää kaupunginvaltuustolle kaavan hyväksymistä. Kaupunginvaltuusto hyväksyy ehdotuksen. Hyväksymispäätöksestä lähetetään muistutuksen tehneille, jotka ovat sitä kaavan nähtävillä ollessa kirjallisesti pyytäneet ja jättäneet yhteystietonsa. <b>Osallistuminen</b> Osalliset ja kunnan jäsenet voivat valittaa kaupunginvaltuuston kaavan hyväksymistä koskevasta päätöksestä Hämeenlinnan hallinto-oikeuteen 30 päivän valitusaikana. Hallinto-oikeuden päätöksestä on mahdollisuus valittaa edelleen korkeimpaan hallinto-oikeuteen.
10-11/2018	<b>VOIMAANTULO</b> Kaava saa lainvoiman noin 1,5–2 kuukauden kuluttua kaupunginvaltuuston päätöksestä, mikäli kaavasta ei ole valitettu.