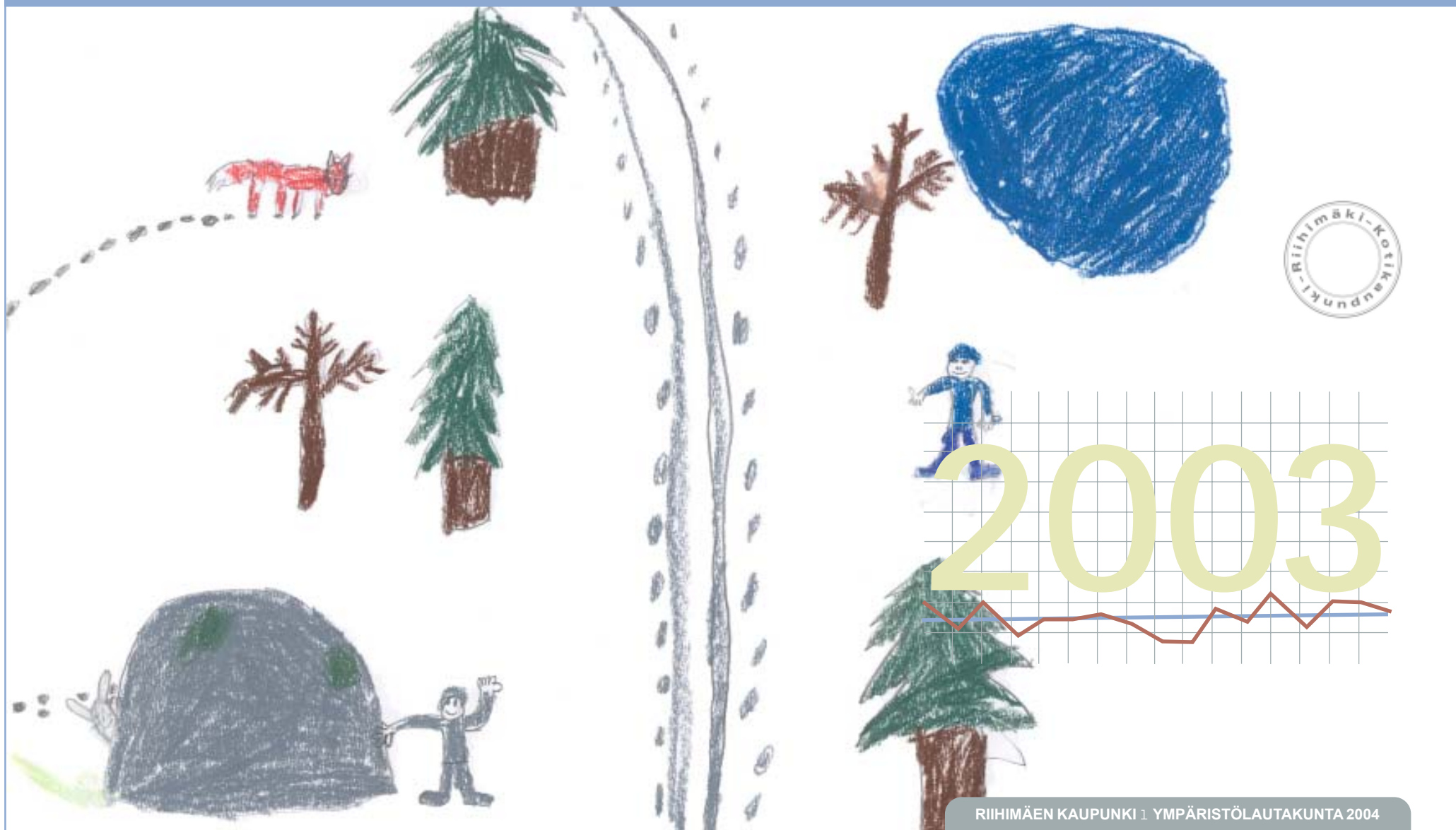


# Riihimäen kaupungin ympäristöraportti



**Riihimäen kaupunki 2004**

Riihimäen kaupunki  
PL 125  
11101 Riihimäki  
www.riihimaki.fi

**Lisätietoja:**

Elina Mäenpää, ympäristönsuojelupäällikkö  
puh. 020 758 4160, 040 330 4160  
elina.maenpaa@riihimaki.fi

**Tilaukset:**

Tietotupa puh. 020 758 4000

Taitto: Juha Ilkka

Piirroksat: Luontokoulu Sinitiaisen kummiluokkien oppilaat  
Valokuvat: Riihimäen kaupunki, Meira Saarinen, Heidi Paarijoki

ISBN 951-8952-96-5

Painopaikka: Yliopistopaino, Helsinki 2004



HÄMEEN  
YMPÄRISTÖKESKUS



## Sisällysluettelo

- 3 Esipuhe
- 4 Johdanto
- 6 Yleistietoa Riihimäestä
- 8 Ympäristöpolitiikka
- 10 Ympäristöpolitiikan toteutuminen hallintokunnittain
- 20 Kaupungin yhteiset merkittävät ympäristönäkökohdat
- 29 Ympäristönsuojelun taloudelliset mittarit
- 35 Tytäryhteisöt
- 36 Yhteenveto ja kehittämistarpeita
- 37 Ympäristöohjelmien toteutuminen 2003

## Esipuhe

Tämä Riihimäen kaupungin ympäristöraportti liittyy kaupungin ympäristöjärjestelmään ja laaditaan vuosittain osana kaupungin tilinpäätösasiakirjoja. Raportti on suunnattu ennen kaikkea kaupungin päättäjille ja kaupungin työntekijöille, mutta myös kaikille riihimäkeläisille.

Raportissa on kerrottu Riihimäen kaupungin ympäristöpolitiikan toteutumisesta vuonna 2003. Koko kaupungin yhteisiksi ympäristönäkökohdiksi ovat nousseet jätehuolto, energiankäyttö, ympäristötietoisuus, hankintojen ympäristövaikutukset, kuljetukset ja kaupunkirakenne. Raportissa on eri hallintokeskusten arviot oman toimialansa ympäristöpolitiikan painotuksista vuonna 2003. Esiin on nostettu esimerkkejä ympäristönsuojelua tukevista hankkeista ja tapahtumista vuoden varrelta, ja raportin lopussa on yhteenveto hallintokuntien ympäristöohjelmista työyksiköittäin. Raportissa tarkastellaan lisäksi hallintokuntien ympäristönsuojelun kuluja ja tuloja.

Raportin tiedot on kerätty eri hallintokunnissa ja koottu raportiksi työryhmässä, jonka työskentelyyn ovat osallistuneet suunnitteluinsinööri Sirpa Aulio teknisestä virastosta sekä ympäristönsuojelupäällikkö Elina Mäenpää, projektipäällikkö Maija Venäläinen, projektisihteeri Markku Kyöstilä ja ympäristönsuojelusuunnittelija Mirikka Anttalainen ympäristönsuojeluyksiköstä. Kaupungin ympäristötiimi on kommentoinut raporttiluonnosta ja tietojen keruuseen on osallistunut suuri joukko ihmisiä eri työyksiköistä. Raportin ulkoasu on graafikko Juha Ilkan käsialaa. Kiitämme kaikkia raportin tekoon osallistuneita hyvästä ja rakentavasta yhteistyöstä.

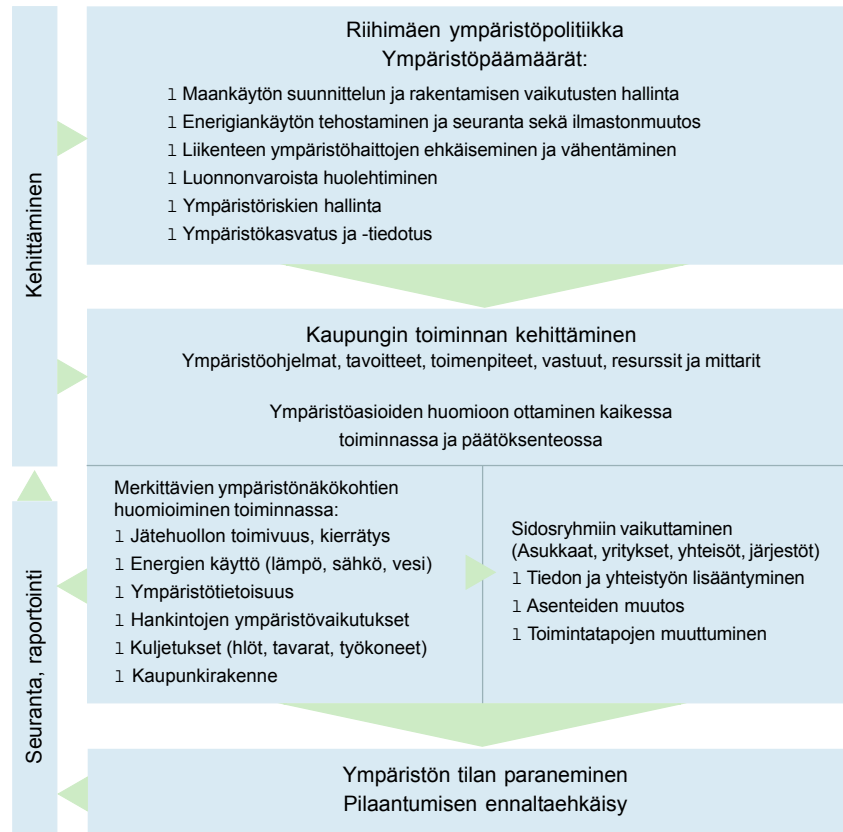
Riihimäellä 24.5.2004

Seppo Keskiruokanen  
kaupunginjohtaja

Elina Mäenpää  
ympäristönsuojelupäällikkö

## Johdanto

### Riihimäen kaupungin ympäristöjärjestelmä



Kuntalain mukaan kunta on osaltaan vastuussa asukkaidensa hyvinvoinnista ja kestäväen kehityksen edistämisestä alueellaan. Kunnanhallitus johtaa toimia ympäristönsuojelun huomioon ottamiseksi kunnan toiminnassa.

Riihimäen kaupunki edistää ympäristöasioiden huomioon ottamista toiminnassaan mm. ympäristöjärjestelmätöyön avulla. Kaupungin johto ohjaa järjestelmän toteuttamista ja kehittämistä. Järjestelmän ytimenä on valtuustokausittain vahvistettava ympäristöpolitiikka ympäristöpäämäärineen. Hallintokunnat ottavat ympäristöpolitiikan huomioon kaikessa toiminnassaan sekä laativat vuosittain ympäristöohjelmansa osana talouden ja toiminnan suunnittelua. Eri hallintokuntien edustajista koostuva ympäristötiimi koordinoi järjestelmätöyötä.

Omien toimintatapojensa kehittämisen lisäksi kaupunki pyrkii vaikuttamaan myös kuntalaisten ja yhteistyötahojensa toimintaan ympäristön hyväksi. Kaupunki mm. ohjaa kaupunkikonserniin kuuluvien tytäryhtiöiden toimintaa konserniohjeilla, joihin myös ympäristöasioiden hallinta on sisällytetty.

Tässä raportissa kerrotaan Riihimäen kaupungin vuonna 2003 tekemästä työstä ympäristöpolitiikkansa toteuttamiseksi. Raportin avulla seurataan ympäristöpolitiikan toteutumista ja tuetaan hallintokuntien välistä yhteistyötä sekä ympäristöjärjestelmän ylläpitoa ja kehittämistä. Kattavampi raportti kaupungin pitkän ajan työstä ja tuloksista julkaistaan nykyisen valtuustokauden lopussa vuonna 2005.

Tarkempaa tietoa kaupungin ympäristönsuojelutyöstä ja sen taustoista sekä Riihimäen ympäristön tilasta löytyy edellisvuosien ympäristöraporteista sekä kaupungin internet –sivuilta. Julkaisuja voi kysyä myös ympäristönsuojeluyksiköstä ja kaupungin tietotuvasta.

## Sanasto

### Ympäristöpolitiikka

Koko kaupungin ja kaikkien sen hallintokuntien ympäristönsuojelutyötä ohjaava sitoumus. Ympäristöpolitiikka sisältää ympäristöpäämäärät, jotka hallintokunnat ottavat huomioon toiminnassaan ja sen suunnittelussa ja seurannassa. Kaupunginvaltuusto vahvistaa ympäristöpolitiikan valtuustokausittain.

### Ympäristöpäämäärät

Kaupungin ympäristöpolitiikassa määritetyt aihealueet, joiden suhteen kaupunki haluaa parantaa toimintaansa, esimerkiksi liikenteen ympäristöhaittojen ehkäiseminen ja vähentäminen. Päämäärät otetaan huomioon hallintokuntien toiminnassa ja ympäristöohjelmissa.

### Ympäristönäkökohta

Ympäristönäkökohtia ovat kaikki eri toiminnot, joilla on vaikutusta ympäristöön, esimerkiksi henkilö- ja tavarakuljetukset ja työkoneiden käyttö. Kaupungin yhteiset merkittävät ympäristönäkökohdat on otettu huomioon ympäristöpolitiikassa. Jokaisella kaupungin yksiköllä voi olla myös muita, omalle toiminnalle tyypillisiä ympäristönäkökohtia.

### Ympäristövaikutus

Ihmisen toiminnasta aiheutuva hyvä tai huono muutos ympäristössä, esimerkiksi ilman epäpuhtauksien lisääntyminen liikenteen seurauksena. Toimintojaan kehittämällä kaupunki pyrkii vähentämään huonoja ympäristövaikutuksia ja lisäämään positiivisia vaikutuksia.

### Ympäristöjärjestelmä

Sovittu tapa, jonka avulla ympäristöasiat sisällytetään kaupungin hallintokuntien ja työyksiköiden tavanomaiseen toimintaan ja sen suunnittelu-, toteutus- ja seurantamenettelyihin. Järjestelmän avulla toteutetaan kaupungin ympäristöpolitiikkaa.



### Ympäristöohjelma

Tavoitteet, toimenpiteet, aikataulut, resurssit ja vastuut sisältävä suunnitelma, jonka avulla kukin hallintokunta edesauttaa ympäristöpolitiikan ja -päämäärien toteutumista. Kukin yksikkö laatii ympäristöohjelmansa vuosittain taloussuunnittelun yhteydessä ja sen toteutumista seurataan tilinpäätöskäsittelyn yhteydessä.

## Yleistietoa Riihimäestä

Väkiluku 26 654 henkeä

Pinta-ala 126 km<sup>2</sup>

Vesipinta-ala 5 km<sup>2</sup>

Asemakaavoitettu pinta-ala 2047 ha

Hoidettuja viheralueita ja puistoja 89 ha

Muita viheralueita; katuvihreytystä puistometsiä, niittyjä 373 ha

Peltoa 2500 ha

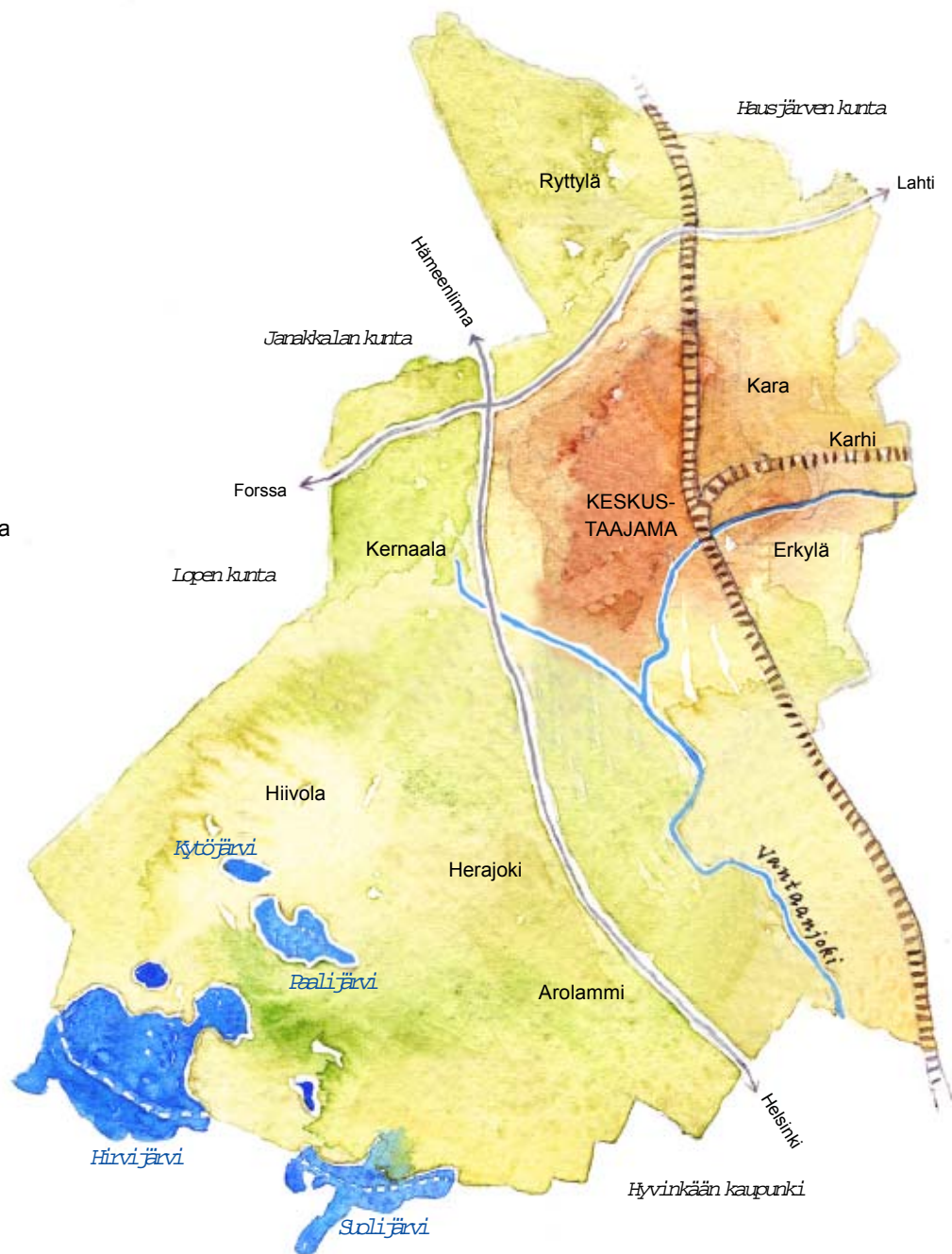
Metsää (kaupungin omistamaa) 5000 ha (905 ha)

Luontopolkuja 5 kpl

Valaistuja ulkoilureittejä 16,9 km

Riihimäen kaupungin vakinaisen henkilökunnan määrä vuonna 2003 oli 1157.

Vakinaisen henkilöstön osuus koko henkilöstöstä on 77%.



## Riihimäen kaupungin organisaatio vuonna 2003

<b>Luottamushenkilöorganisaatio</b>	
<b>Kaupunginvaltuusto</b>	
<b>Tarkastuslautakunta</b>	<b>Edustajat kuntayhtymissä</b>
<b>Keskusvaalilautakunta</b>	
<b>Kaupunginhallitus</b>	
<b>Ympäristölautakunta</b>	
<b>Perusturvalautakunta</b>	
<b>Koulutuslautakunta</b>	
<b>Kulttuuri- ja vapaa-aikalautakunta</b>	
<b>Tekninen lautakunta</b>	
<b>Vesihuoltolaitoksen johtokunta</b>	

<b>Viranhaltijaorganisaatio Johtava viranhaltija</b>
<b>Kaupunginjohtaja</b> Seppo Keskiruokanen
<b>Hallintokeskus</b> Jouko Grönroos
Kaupunginkanslia
Talous- ja suunnitteluosasto
Henkilöstöyksikkö
Tietohallintoosasto
Museoosasto
<b>Aluepelastuslaitos</b> Timo Kaistinen
<b>Ympäristökeskus</b> 31.8. asti Kaisu Anttonen 1.9. Seppo Lehtonen
Ympäristönsuojeluosasto
Rakennusvalvontaosasto
<b>Perusturvakeskus</b> Marja-Liisa Lindfors
Yhteispalvelut
Sosiaalityö
Päivähoito
Vammaispalvelut
Koti- ja vanhustalot
<b>Koulutuspalvelukeskus</b> Esa Santakallio
Peruskoulut
Lukiot
Ammatilliset oppilaitokset
Muut oppilaitokset
Kaupunginkirjasto
Keskuskeittiö
<b>Kulttuuri- ja vapaa-aikakeskus</b> Annina Ranta-Häti
Toimisto- ja hallintopalvelut
Ohjauspalvelut
Tekniset palvelut
Laitospalvelut
<b>Tekninen virasto</b> Pertti Isokangas
Hallintopalvelut
Kaavoituspalvelut
Kartta- ja tonttipalvelut
Tila- ja yhdyskuntatekniset palvelut
Pesula
<b>Vesihuoltolaitos</b> Pertti Isokangas

## Riihimäen kaupungin ympäristöpolitiikka

Riihimäen kaupungin ympäristöpolitiikka on hyväksytty kaupunginvaltuustossa 11.3.2002. Se sisältää kaupungin ympäristöpäämäärät tärkeimmät teemat ja painotukset sekä menettelytavat. Ympäristöpolitiikan perustana ovat koko kaupungin strategia, siinä määritelty ympäristövastuun käsite ja ympäristöjärjestelmätön yhteydessä tunnistetut kaupungin merkittävät yhteiset ympäristönäkökohdat, joita ovat jätehuollon toimivuus ja kierrätys, energia, ympäristötietoisuus, hankintojen ympäristövaikutukset, kuljetukset ja kaupunkirakenne. Ympäristöpolitiikka tarkistetaan valtuustokausittain.



### Riihimäen kaupungin ympäristöpolitiikka

hyväksytty kaupunginvaltuustossa 11.3.2002

Tämä ympäristöpolitiikka on osa Riihimäen kaupungin ympäristöjärjestelmää. Ympäristöpolitiikan tarkoituksena on huolehtia ympäristön tilasta. Tavoitteena on Riihimäen kaupungin hallinnon ja myös ympäristön tilaan vaikuttavien muiden tahojen kuten asukkaiden, järjestöjen ja yritysten hyvä tietämys ja yhteisvastuu ympäristöasioista.

Riihimäen kaupunki sitoutuu koko hallinnossaan ympäristön pilaantumisen ehkäisyyn, jatkuvaan ympäristönsuojelutason parantamiseen sekä lainsäädännön velvoitteiden täyttämiseen. Kaupungin keinoja ympäristöpolitiikan toteuttamiseksi ovat koko hallinnon läpäisevä ympäristöjärjestelmä, ympäristönsuojelun viranomaistyö sekä kampanjat ja projektit, joilla vahvistetaan yhteistyötä kaupungin organisaation ulkopuolella.

Tämän politiikan hyväksyy Riihimäen kaupunginvaltuusto ja se on osa koko kaupungin kehittämisstrategiaa ja -ohjelmaa.

### Riihimäen kaupungin ympäristöpäämäärät:

#### 1. Luonnonvaroista huolehtiminen

Luonnonvarojen käytössä otetaan huomioon tulevien sukupolvien tarpeet säilyttämällä luonnonvarat monipuolisina, elinvoimaisina ja maisema- ja virkistyskäytöltään laadukkaina.

Riihimäen kaupungin pohjavesien suojelutoimenpitein turvataan riihimäkeläisille puhdas juomavesi ja edistetään metsien ja virkistysalueiden sekä muiden luontokohteiden luonnon monimuotoisuutta.

Riihimäen kaupunki säästää luonnonvaroja myös jätteiden määrää vähentämällä, jätteiden hyötykäyttöä lisäämällä, jäteneuvonnalla ja alueellista jätteenhuoltoyhteistyötä kehittämällä sekä kiinnittämällä huomiota kaupungin hankintojen ympäristövaikutuksiin.



## 2. Energiankäytön tehostaminen ja seuranta sekä ilmastonmuutos

Riihimäen kaupunki tehostaa energiankäyttöään ja energiankulutuksen seurantaan omissa toiminnoissaan.

Riihimäen kaupunki seuraa kasvihuonekaasupäästöjään ja pyrkii vähentämään niitä yhteistyössä muiden päästöjä aiheuttavien toimijoiden kanssa.

## 3. Ympäristöriskien hallinta

Riihimäen kaupunki ehkäisee ennalta omilla toimillaan maankäytön suunnittelussa ja elinkeinopolitiikassa sekä elinkeinoelämän ohjauksessa ja ympäristövalvonnassa tuotantoelämän ympäristöhaittoja sekä pienentää olemassa olevia haittoja. Riihimäen kaupunki havaitsee myös oman toimintansa ympäristöriskit ja huolehtii niiden hallinnasta.

## 4. Maankäytön suunnittelu ja rakentamisen vaikutusten hallinta

Riihimäen kaupungin harjoittamalla maankäytön suunnittelulla, rakennetun ja kulttuuriympäristön suojelulla ja parantamisella luodaan Riihimäelle hyvää kokonaisu ympäristöä, joka on yhdyskuntarakennetta eheyttävä, toimiva, turvallinen, viihtyisä ja virikkeellinen. Uusien asuinalueiden kaavoituksessa meluntorjuntaan ja maaperän pilaantumiseen kiinnitetään erityistä huomiota.

## 5. Liikenteen ympäristöhaittojen ehkäiseminen ja vähentäminen

Liikenteen suunnittelulla ja ohjaamisella luodaan turvallinen ja sujuva liikenne sekä tarkoituksenmukainen liikennöintitapajakauma.

Liikenneverkko suunnitellaan siten, että turhaa liikennetarvetta ei ole ja liikenteestä aiheutuvat ilmansaaste-, melu- ym. haitat minimoidaan.

Riihimäen kaupunki turvaa kevyen liikenteen ja joukkoliikenteen toimintaedellytykset ja siten vähentää liikenteen kokonaishaittoja.

## 6. Ympäristökasvatus ja -tiedotus

Riihimäellä ympäristökasvatus on osa koulujen ja päivähoidon oppisisältöä.

Riihimäen kaupungin henkilöstöä koulutetaan ympäristöasioissa ja kaupunkilaisille tiedotetaan heidän ympäristönsä laatuun ja vastuullisen kuluttamisen teemoihin liittyvistä asioista.



## Ympäristöpolitiikan hyväksyminen ja toteutumisen seuranta

Tämä ympäristöpolitiikka hyväksytään Riihimäen kaupunginvaltuustossa valtuustokausittain. Toteuttaminen sisällytetään kaupungin kehittämisstrategiaan ja -ohjelmaan.

Kunkin hallintokunnan tähän politiikkaan liittyvät toiminnalliset tavoitteet ja toimenpiteet valmistellaan vuosittaisen talousarvion yhteydessä ja niiden toteutumista selvitetään ympäristöraportissa kaupunginvaltuustolle tilinpäätöksen yhteydessä.

## Ympäristöpolitiikan toteutuminen vuonna 2003

Riihimäen kaupungin hallintokuntien päälliköt arvioivat ympäristöpolitiikan toteutumista vuonna 2003 oman hallintokuntansa osalta. Arvioissa mainitaan oleellimmat toimenpiteet, jotka ovat edistäneet kaupungin ympäristöpolitiikan tavoitteiden toteutumista vuonna 2003 sekä kerrotaan suunnitelmista vuodelle 2004. Arvioinnit sekä yksityiskohtaisempia esimerkkejä toteutuneesta toiminnasta on koottu hallintokunnittain Riihimäen kaupungin ympäristöpolitiikan päämäärien alle.

### Hallintokeskus

#### Luonnonvaroista huolehtiminen

Vuonna 2003 suunnitellut toimenpiteet paperinkäytön kasvun vähentämiseksi ovat toteutuneet kaksipuolisen kopioinnin lisääntymisen myötä.

Hymonet -hankintojen ympäristötietokanta on ollut käytössä syksystä 2001 alkaen. Tarjouspyyntöjen vaatimus siitä, että tarjouksesta on käytävä ilmi eri vaihtoehtojen vertaillut ympäristövaikutukset (ympäristömerkki tai muu selvitys) on ollut voimassa 2000 alusta lähtien. Eri tuoteryhmien osalta vaatimusta voidaan myös täydentää tapauskohtaisesti.



Käytöstä poistetun irtaimiston kierrätys- ja myyntiohjeet on uusittu vuoden 2003 aikana. Uutta irtaimistoa hankittaessa selvitetään, onko vanhaa saatavissa kaupungin toisilta yksiköiltä. Tavarointa kilpailuttaessa pyritään siihen, että ns. vanha, käytöstä poistettava tavara annetaan vaihdossa.

Atk-laitteiden kierrätyksen osalta toimenpiteet ovat vuonna 2003 toteutuneet suunnitellulla tavalla. Kaupungille on hankittu ns. MetaFrame -palvelin, mikä mahdollistaa vanhempienkin työasemien hyötykäytön. Kaupungin sisäinen kierrätys toimii. Kaikki käyttökelpoiset koneet hyödynnetään sisäisenä konekierrätyksenä ja varaosina. Käytöstä poistetut vialliset laitteet toimitetaan PC Net:ille hävittämistä varten. RHL-data tyhjää hävitettävien koneiden muistit. Hankintojen auditointihaastattelut tehtiin touko-kesäkuussa, jolloin haastateltiin 26 hankintoja tekevää henkilöä. Kaupunginhallituksen 11.5.1998 hyväksymä hankintojen ympäristönäkökohtien selvitys on päivitetty.

#### Energiankäytön tehostaminen ja seuranta sekä ilmastonmuutos

Sähkön kulutuksen vähentäminen monistamon osalta on toteutunut. Monistamon kopiokoneet on ajastettu sulkeutumaan virransäästötilaan, jos konetta ei käytetä 10 minuuttiin. Illalla koneet sammuvat klo 17 ja käynnistyvät aamulla klo 7.45. Työasemien sulkeminen töiden päätyttyä on toteutunut hyvin. Valaistus on kello-ohjattu kaupungintalolla ja sen ulkoalueella. Saneeratulla puolella lähes kaikki lamput ovat energiasäästölamppuja.

#### Ympäristökasvatus ja -tiedotus

RHL-datan antamia ohjeita työasemien ja näyttöjen sulkemisesta on noudatettu hyvin.

Hallintokunnille on annettu ohjeita käytöstä poistettujen tavaroiden kierrätyksestä ja ympäristökysymysten huomioimisesta palveluhankinnoissa.

## Tekninen virasto ja Vesihuoltolaitos

### Luonnonvaroista huolehtiminen

Kaupungin metsäomaisuutta on hoidettu metsäsuunnitelman mukaisesti. Loppuja Janika -myrskyn vaurioita korjattiin. Vuonna 2004 metsiä hoidetaan metsäsuunnitelman mukaan. Riihimäen kaupungin metsät ovat mukana metsäsertifiointissa. (SFS -Sertifiointi Oy nro 2035-01).

### Energiankäytön tehostaminen ja seuranta sekä ilmastomuutos

Riihimäen kaupunki on tehnyt energiansäästösopimuksen kauppa- ja teollisuusministeriön kanssa vuonna 2000 ja se on voimassa vuoden 2005 loppuun saakka. Energiansäästösopimuksen mukaista ominaiskulutustavoitetta, kaukolämmön osalta (pienempi kuin 49,7 kWh/Rm<sup>3</sup>/v), ei saavutettu. Vuoden 2003 kulutus ( 55,5 kWh/Rm<sup>3</sup>/v) oli noin 12% suurempi kuin tavoite. Vuonna 2003 liitettiin neljä uutta kiinteistöä rakennusautomaation piiriin.

Vuoden 2004 tavoitteena on liittää neljä kiinteistöä lisää rakennusautomaatioon sekä suorittaa kahden kiinteistön energiakatselmuksia.

### Ympäristöriskien hallinta

Ympäristölupahakemuksiin annetaan tarpeen mukaan lausunnot sekä maankäytön että vesihuollon kannalta. Vesihuoltolaitos osallistuu teollisuuslaitosten riskikartoituksiin, joiden laatimisen jälkeen laitoksille laaditaan tarpeen mukaan teollisuusjätevesisopimukset. Vuonna 2003 vesihuoltolaitoksen johtokunta on hyväksynyt yhden teollisuusjätevesisopimuksen sekä sopimusrunгон, jonka mukaisesti tehdään sopimukset huoltoasemille ja autokorjaamoille.

Herajoen pohjavesialueen seuranta on jatkettu vakiintuneen ohjelman mukaisesti. Vuoden 2003 lopulla käynnistyi Riihimäen seudun pohjavesialueiden suojelusuunnitelman laatiminen yhteistyössä alueen kuntien ja Hämeen ympäristökeskuksen kanssa. Suunnitelma valmistuu vuoden 2004 lopulla.

Lasin kaatopaikan pilaantuneisuuden jatkoselvitystyö sekä Pohjoisen koulun pysäköintialueen pilaantuneisuuden selvitystyö käynnistyivät vuoden 2003 lopulla. Selvitykset valmistuvat vuoden 2004 alkupuolella.

### Maankäytön suunnittelu ja rakentamisen vaikutusten hallinta

Keskustan kehittämistyötä on jatkettu: Kävelykeskustan kaava, Tilhen korttelin ja uuden torialueen kaava, Keskuspuiston kaava. Aseman seudun kehittämistä on jatkettu: Via Baltica Nordica Development Zone – VBNDZ -EU-hankkeen matkakeskussuunnitelmat on saatu lähes valmiiksi. Kokon osalta on teetetty meluselvitys Lahden radan liikennemelun leviämistä ja meluntorjuntakeinoista.

Suunnitelmissa vuonna 2004: Tilhi korttelin ja uuden asemakaavan muutos valmistuu. Matkakeskuksen yleissuunnitelma valmistuu. Vahteriston luonto- ja meluselvitys valmistuu. Elinkeinoelämän hankkeita kaavoitetaan osana koko kaupungin ja keskustan kehittämistä.

### Liikenteen ympäristöhaittojen ehkäiseminen ja vähentäminen

Kevyen liikenteen, erityisesti pyöräilyn, toimintamahdollisuuksia ja turvallisuutta parannettiin jatkamalla Kalevankadun katusaneerausta ja rakentamalla puistoraitti Hyttimestarinkadulta Punkantielle. Joukkoliikenteen osalta kehitystoimenpiteenä oli mm. veteraanien ilmainen palveluliikennelippu. Liikenneturvallisuudessa jatkui hyvä kehitys. Vuonna 2003 ei Riihimäen alueella tapahtunut yhtään kuolemaan johtanutta onnettomuutta ja loukkaantumiseen johtaneiden onnettomuuksien lukumäärä puolittui vuoteen 2002 verrattuna (26/13). Riihimäen – Hyvinkään seudun liikenneturvallisuussuunnitelma valmistui ja toimenpiteet sen toteuttamiseksi käynnistettiin. Liikenneympäristön parantamista jatkettiin mm. käynnistämällä Kauppakadun ja Valtakadun liittymän saneeraus. Myös kävelykeskustan valmistelua jatkettiin. Vuonna 2004 jatketaan edelleen Kalevankadun ja Kauppakadun – Valtakadun liittymän saneerausta. Lisäksi tehdään joukko pienempiä lähinnä kevyen liikenteen turvallisuutta parantavia toimenpiteitä. Joukkoliikenteen toimintaedellytyksistä huolehditaan kilpailuttamalla kaupunki- ja palveluliikenteen hoitaminen.

### Ympäristökasvatus ja -tiedotus

Asemakaavoitukseen sekä yhdyskuntatekniikan suunnitteluun liittyen kaupunkilaisille järjestettiin useita informaatiotilaisuuksia, joissa kerrottiin heidän ympä-

ristönsä tilaan vaikuttavista asioista. Jätehuollon asiakaspalvelussa annettiin jäte neuvontaa kaupunkilaisille. Neuvontamateriaalin tuottamisen ja tilaisuuksien järjestämisen hoiti työnjaon mukaisesti Kiertokapula Oy. Vesihuoltolaitoksen toiminta-alue -päätöksen valmisteluun liittyen pidettiin tiedotustilaisuus

10.2.2003. Vesihuollon kehittämissuunnitelmaluonnoksen esittelytilaisuus pidettiin 11.10.2003. Luonnoksesta saatiin runsaasti palautetta, mikä huomioitiin suunnitelmaa viimeisteltäessä. Tiedotustilaisuudet suunnitelman valmistumisesta pidettiin 9.12.2003.

### Vantaanjoen kalataloudellinen kunnostus ja Arolammin kunnostus

Vantaanjoen latvaosien kalataloudellinen kunnostus perustuu kalatalousviranomaisten aloitteesta Uudenmaan ympäristökeskuksessa laadittuun suunnitelmaan. Suunnitelma käsittää Vantaanjoen Erkylänjärveltä entiselle Hämeen läänin rajalle. Työn ensisijaisena tarkoituksena on ollut kunnostaa virtapaikat lohikalojen poikastuotantoon sopiviksi. Työssä entisöitiin koskipaikkoja lähelle ns. luonnontilaa ja rakennettiin lisäksi eri-ikäisille poikasille mahdollisimman hyvät elinympäristöt. Toimenpiteisiin kuuluivat myös kutualueiden rakentaminen ja kalojen ja muiden eliöiden vaellusesteiden poistaminen. Vantaan pääuoman lisäksi kunnostustöitä tehtiin Epranojalla ja Uhkolanojalla.

Työt tehtiin kahdessa vaiheessa, ensimmäinen vaihe valmistui vuonna 2001. Osana ensimmäistä kunnostusvaihetta Paloheimo Oy kunnosti kustannuksellaan alueellaan sijaitsevat kaksi koskipaikkaa. Työn toinen vaihe valmistui vuonna 2003. Työn toisen vaiheen rahoittivat pääasiassa Hämeen TE-keskus, Riihimäen

kaupunki ja Hämeen ympäristökeskus. Myös Lopen kalastusalue ja Riihimäen Erämessut osallistuivat pienillä osuuksilla kustannuksiin. Toteuttajana työssä oli Uudenmaan ympäristökeskus.

Samanaikaisesti Vantaanjoen kalataloudellisen kunnostuksen kanssa toteutettiin Arolammin kunnostus. Tavoitteena oli lammen umpeenkasvun estäminen vesitilavuutta suurentamalla. Kun-

Paloheimo Oy kunnosti kustannuksellaan alueellaan sijaitsevat kaksi koskipaikkaa. Meira Saarinen Paloheimo Wood Oy.

nostuksessa lammen luusuaan rakennettiin pohjapato nostamaan veden pintaa alivesiaikana. Lisäksi lampeen rakennettiin ruoppausmassoista pesimäsaarekkeitä linnuille. Työn toteutti Uudenmaan ympäristökeskus ja sen rahoittamisesta vastasivat Hämeen ympäristökeskus ja Riihimäen kaupunki.



## Ympäristökeskus

### Luonnonvarojen huolehtiminen

Ympäristölautakunnan tehtäviin kuuluu jätehuollon valvonta. Jäteneuvontaa ympäristökeskuksessa annetaan yhdessä Kiertokapula Oy:n ja teknisen viraston kanssa. Osallistumme Kiertokapula Oy:n vetämään kuntien jätestrategian valmisteluun, jonka käsittelyä ja työstämistä jatketaan myös vuonna 2004. Pilaantuneiden maiden puhdistamisessa ja tutkimisessa teemme tiivistä yhteistyötä Hämeen ympäristökeskuksen kanssa. Hankintojen ympäristövaikutuksia olemme selvittäneet vuonna 2003 toteutetussa kaupungin hankintojen auditoinnissa. Auditointiraportti valmistuu keväällä 2004. Kierrätyskeskuksen toiminta on edelleen tehostunut ja myynti lisääntynyt. Rakennusvalvonta hoitaa maainesten oton valvontaa.

Pohjavesien suojelu on yksi ympäristölautakunnan keskeinen tehtävä. Ympäristönsuojeluyksikkö ottaa kantaa pohjavesi- ja muihin luonnonvarakysymyksiin osallistumalla kaupungin eri hallintokuntien hankkeiden suunnitteluun ja valvontaan. Vuonna 2003 päättyneessä Kanta-Hämeen ympäristötilan seurantahankkeessa laadittiin Riihimäelle seurantaohjelmat ilman laadun sekä pohja- ja pintavesien seuraamiseksi. Jatkossa toteutamme ympäristötilan seurantaa laaditun ohjelman mukaisesti.

Osallistumme yhdessä vesihuoltolaitoksen kanssa Salpausselkä-projektin osahankkeeseen, jossa laaditaan Riihimäen seudun pohjavesialueille suojelusuunnitelmat. Kanta-Hämeen kuntien Järvet kestävään kehitykseen -hankkeessa on Riihimäeltä mukana Paalijärvi ja yhteistyökumppanimme sen aktiivinen suojeluyhdistys. Molemmat hankkeet jatkuvat vielä vuonna 2004. Vesiensuojeluun liittyen ympäristönsuojeluyksikkö kartoitti Hirvijärven ja Suolijärven välisen vesireitin rantakiinteistöjen jätevesien käsittelyn tilanteen kesällä 2003. Tulokset koottiin raportiksi. Uutena hankkeena vuonna 2004 käynnistyy Kanta-Hämeen luonnon monimuotoisuuden tilan seurantahanke. Liito-oravien esiintymis- ja pesimäalueet kartoitetaan keväällä 2004.

### Energiankäytön tehostaminen ja seuranta sekä ilmastonmuutos

Riihimäen kaupunki on liittynyt kuntien ilmastonuojelukampanjaan ja jatkanut

energiansäästösovimusta kauppa- ja teollisuusministeriön kanssa. Ympäristönsuojeluyksikössä laadittu Riihimäen kasvihuonekaasupäästöjen kehityssuunnitelma vuosille 2010 ja 2020 ja toimintasuunnitelma hyväksyttiin valtuustossa ja julkaistiin ympäristölautakunnan julkaisusarjassa vuonna 2003. Kaupungin ympäristötiimille ja ympäristövastaaville järjestettiin syksyllä kaksi energia-aiheista koulutuspäivää.

### Ympäristöriskien hallinta

Ympäristökeskuksen koko ympäristönsuojelun viranomaistoiminta kuten ympäristölupien käsittely ja valvonta sekä ympäristötarkastukset tähtäävät ympäristöriskien hallintaan ja ympäristövahinkojen ennaltaehkäisyyn. Ympäristölautakunta antoi vuoden 2003 aikana päätöksen 12 laitoksen ympäristöluvasta. Vuonna 2004 lupakäsittelyyn on odotettavissa edelleen ruuhkaantumista. Teollisuuslaitosten jätevesisopimusten valmistelu ja niihin liittyvät riskikartoitukset on yksi tapa ehkäistä viemäriin joutuvia, jätevedenpuhdistamolle ja sen purkuvesistölle Vantaanjoelle vahingollisia päästöjä. Tätä työtä tehdään tiiviissä yhteistyössä vesihuoltolaitoksen kanssa. YKY, eli yhteistyöllä ympäristöriskien hallintaan, -hankkeessa on koulutettu ja tuettu PK-yrityksiä ympäristöriskien hallinnassa. Vuonna 2003 mm. valmistui VR-Cargon ja ratahallintokeskuksen kanssa toteutettu raideliikenteen ympäristöhaittoja koskeva selvitys. Vuoden 2004 alusta voimaan tullut asetus talousjätevesien käsittelystä vesihuoltolaitosten viemäriverkostojen ulkopuolisilla alueilla tuo parannusta talousjätevesien käsittelyyn uusien rakennusten osalta heti ja vanhojen osalta siirtymäkauden aikana. Jätevesijärjestelmien suunnittelun ja rakentamisen neuvonta ja rakentamisen ja käytön valvonta toteutetaan yhteistyönä rakennusvalvonnan, ympäristönsuojelun ja vesihuoltolaitoksen kesken.

### Maankäytön suunnittelu ja rakentamisen vaikutusten hallinta

Ympäristölautakunta on ottanut kantaa mm. kaavalausunnoissaan esimerkiksi kaupunkimetsien ja puistojen säilyttämiseen, meluasioihin ja uuden rakentamisen suuntaamiseen. Sekä kaavoituksen että rakentamisen yhteydessä nousee usein esiin liikaantuneita maa-alueita, joiden selvittämisessä teemme yhteistyö-

tä Hämeen ympäristökeskuksen sekä teknisen viraston kanssa. Rakennuslupamenettelyssä sekä maisematyöluvista päätettäessä otetaan huomioon arvokaiden rakennusten, kaupunkikuvan ja maisemakokonaisuuksien säilyttäminen.

### Liikenteen ympäristöhaittojen ehkäiseminen ja vähentäminen

Tärkeä peruste ympäristölautakunnan ja -keskuksen kannanotoissa tiesuunnitelmiin ja kaavoihin on suunnittelualueille suuntautuvan liikenteen aiheuttamat melu ja pakokaasupäästöjen haitat. Riihimäen alueen liikenteen kokonaispäästöjä on selvitetty edellä mainitussa kasvihuonekaasupäästöraportissa.

### Ympäristökasvatus ja -tiedotus

Ympäristöaloon sijoittuvien toimintojen suunnittelua on jatkettu vuonna 2003 käynnistyneessä HÄMY, eli Ympäristöviestintää Yhteistyönä Hämeessä, -hankkeessa. Hankkeen myötä Riihimäelle on saatu ensimmäinen, kouluissa kiertävä luontokoulunopettaja. Yrityksiin suuntautuvassa YKY -hankkeessa käynnistettiin yritysten ympäristöpalveluiden toiminta vuonna 2003. Riihimäen, Lopen ja Hausjärven yhteinen ympäristöasioiden tiedotuslehti Ekokaari ilmestyi entiseen tapaan kaksi kertaa vuodessa, keväällä ja syksyllä. Riihimäen kaupungin ympäristöjärjestelmätyöstä kertova, kolmas ympäristöraportti koottiin ympäristösuojeluyksikön ja ympäristötiimin sekä Hämy-hankkeen yhteistyönä.

### Kyselytutkimus rautatieliikenteen ympäristövaikutuksista

Osana yritysten ja kuntien ympäristöyhteistyön kehittämishanketta YKY selvitettiin Riihimäki-Hämeenlinna radan varrella asuvien ihmisten kokemuksia rautatieliikenteen ympäristövaikutuksista. Selvitys toteutettiin yhteistyössä VR:n, Ratahallintokeskuksen ja Hämeenlinnan seudun Ekoverkko-hankkeen kanssa.

Selvityksen mukaan rautatieliikenteen ympäristövaikutukset melu, tärinä ja erilaiset hajut ovat vähäisiä, eivätkä aiheuta suuria häiriöitä tai muutoksia radan varren asukkaiden päivittäisiin toimintoihin. Turvallisuusasiat nousivat kyselyssä esille huolta aiheuttavana kysymyksenä. Asukkaille ei ollut aivan selvää se kenelle tulisi ilmoittaa havaituista epäkohdista tai miten mahdollisessa onnettomuustilanteessa tulisi toimia. Tiedotusta kaittettiin sekä ympäristö- että turvallisuuskysymyksistä. Asukasillat ”Rautatie osana asuinympäristöä” järjestettiin sekä Riihimäellä että Hämeenlinnassa. Iltojen ohjelmaan sisältyi asukaskyselyn tulosten esittely, selvitys rautatiekuljetuksista ja paikallisten viranomaisten puheenvuoro. Raportti asukaskyselystä on luettavissa Yky-hankkeen kotisivuilta ([www.hyri.net.fi/yky](http://www.hyri.net.fi/yky)).

### Yritysten ympäristökilpailu

Yritysten ympäristökilpailun Hausjärven, Lopen ja Riihimäen yrityksille voitti Paloheimo Wood Oy. Kunniainnoinnivat saivat Riihimäen Messut Oy ja Würth Oy. Kilpailuun osallistui yhteensä 25 yritystä ja kaikki kilpailuun osallistuneet saivat osallistumistodistuksen. Kilpai-

luun osallistuvissa yrityksissä tehtiin ympäristökatselmukset ja yritykset luokiteltiin yhden tähden ympäristösuojelun tasosta kolmen tähden tasoon. Katselmuksessa käsiteltiin yrityksen ympäristöasioita laajasti ja sen perusteella yritykset saivat myös kehittämissuosituksia. Kilpailun järjesti yritysten ja kuntien ympäristöyhteistyön kehittämisshanke YKY. yhteistyössä Polstop Oy:n kanssa.



### Riihimäen seudun Luontokoulu Sinitiainen

Osana Ympäristöviestintää yhteistyönä Hämeessä – HÄMY –hanketta käynnistyi syksyllä 2003 Riihimäen seudun Luontokoulu Sinitiaisen toiminta.

Luontokoulu toimii Riihimäen ja Lopen kouluissa ja päiväkodeissa ns. kiertävänä luontokouluna eli luontokoulupäivä vietetään luontokoulunopettajan johdolla koulun tai päiväkodin lähiympäristössä tai ennalta

sovitusna luontokohteessa. Luontokoulu toteuttaa noin 120 luontokoulupäivää vuodessa ja sen tavoitteena on tukea ammattikasvattajia heidän arkipäivän ympäristökasvatustyössään. Opiskelu luontokoulussa on ihmetelyä, kokemista, tutkimista ja elämyksiä ulkona luonnossa.

Vuosina 2003–2005 toteutettavassa Ympäristöviestintää yhteistyönä Hämeessä – HÄMY -hankkeessa ovat Riihimäen seudulla mukana Riihimäen kaupunki, Lopen kunta ja Suomen ympäristöopisto Sykli. HÄMY -

hanketta koordinoi Riihimäen kaupungin ympäristönsuojeluyksikkö ja se saa EU -rahoitustukea Hämeen ympäristökeskuksen kautta.

Luontokoulun lisäksi hankkeen tavoitteena on Riihimäen ja Hämeenlinnan seutujen jo toteutetuista ympäristöviestintähankkeista kertyneitä kokemuksia hyödyntäen luoda kaupunkiluontokeskuksen toimintamalli.

Lisätietoja luontokoulusta internetistä:  
[www.riihimaki.fi/luontokoulu](http://www.riihimaki.fi/luontokoulu)

### Paalijärvi kestäväan kehitykseen

Paalijärven puolesta tehtiin töitä vuoden 2003 aikana osana Kanta-Hämeen järvet kestäväan kehitykseen -hanketta seuraavasti:

- 1 sedimenttinäytteitä otettiin kevättalvella 2003. Tulosten mukaan järvi on ollut rehevä useiden kymmenien vuosien ajan eikä sen piilevyhteisössä ole tapahtunut merkittäviä muutoksia.
- 1 ruoppauskohteiden sedimenttitutkimus tehtiin järven länsi- ja itäosassa
- 1 vesikasvillisuutta niitettiin heinäkuussa
- 1 järven happipitoisuutta seurattiin alkukevällä 2003 ja vesinäytteitä otettiin kesällä kuukausittain järvestä ja ojista
- 1 valuma-alueen kuormituksesta ja kunnostusvaihtoehdoista on valmisteilla opinnäytetyö.
- 1 Paalijärven puolesta -opaskirjanen valmistui ja siitä otettiin uusintapainos. Oppaan ilmestymisestä tiedotettiin aktiivisesti.



## Koulutuspalvelukeskus

### Luonnonvaroista huolehtiminen

Vuoden 2002 aikana on siirrytty kartonkikeräykseen sekä lisätty kierrätyspisteiden lukumäärää, ja näin saatu aikaisempaa suurempia määriä kartonkimateriaalia uusiokäyttöön.

### Liikenteen ympäristöhaittojen ehkäiseminen ja vähentäminen

Koulujen saneerauksista ja perusparannuksista johtuen oppilaiden kuljetukset ovat lisääntyneet ja niistä aiheutuu ylimääräisiä ympäristöhaittoja.

### Ympäristökasvatus ja -tiedotus

Ympäristökasvatuksen tavoitteena on ollut luoda malleja ympäristöasioiden ja kestävän kehityksen näkökulman sisällyttämisestä paikallisiin opetussuunnitelmiin, opetuksen toteutukseen, työssä oppimiseen ja näyttöihin sekä edistää työelämän ympäristövaatimusten, ammattikäytäntöjen ja osaamistarpeiden välittymistä ammatilliseen koulutukseen. Toimenpiteinä kestävän kehityksen tuki-, opetus- ja verkkomateriaalin tuottaminen sekä yhteistyö ja verkottuminen oppilaitosten ja muiden keskeisten yhteistyötahojen kanssa.

Riihimäen lukion ympäristöohjelman tavoitteena on tiedostavien sukupolvi- en kasvattaminen. Tähän pyritään eri oppiaineissa käsittelemällä ympäristökysymyksiä. Biologian, fysiikan, kemian, maantiedon ja terveystiedon tunneilla tarkastellaan ihmisen ja ympäristön suhdetta sekä selvitetään ihmisen riippuvuutta ympäristöstään ja ihmisen aiheuttamia muutoksia ympäristöön. Näiden muutosten vaikutus ihmisen elinmahdollisuuksiin on keskeinen teema. Kansainväliset kysymykset tulevat esille myös kielten opiskelussa, jossa ajankohtaiset tekstit käsittelevät usein ympäristöaiheita.

### Riihimäen kauppaoppilaitoksessa

vuoden 2003 aikana saatettiin päätökseen Opetushallituksen johdolla tehty työ, jossa luotiin kaikille Suomen kaupan ja hallinnon alan oppilaitoksille ohje kestävän kehityksen huomioimisesta opetussuunnitelmissa. Tämän työn rinnalla valmistui myös oman oppilaitoksen ympäristöohjelma, jota ryhdyttiin toteuttamaan syyslukukauden alusta lähtien yhteistyössä opiskelijoiden kanssa. Ohjelman keskeisenä perustana on ympäristökasvatus, joka näkyy opiskelijo-

den kanssa yhdessä hyväksytyissä opintojaksokohtaisissa toteutussuunnitelmissa. Toinen tärkeä näkökohta on energian ja materiaalien säästäminen. Materiaaleista merkittävin on paperi, jonka kulutusta seurataan säännöllisesti.

Vuoden 2004 aikana oppilaitos pyrkii saattamaan oman ympäristöjärjestelmänsä siihen kuntoon, että sille voidaan hakea sertifikaattia. Kaksi oppilaitoksen opettajaa on mukana Suomen ympäristöopiston Syklin järjestämässä oppilaitosten ympäristöauditoijakoulutuksessa.





## Harjunrinteen koulussa toteutettuja toimenpiteitä

**Opetus.** Eri oppiaineiden opetussuunnitelmissa otetaan huomioon uusien opetussuunnitelmien tuomat tavoitteet kestävän kehityksen päämäärin saavuttamiseksi.

**Koulun viihtyisyyden lisääminen.** Vanhempainyhdistys HARAVA on ideoinut koulun pihan kunnostamista ja erilaisten välituntiaktiiviteettien järjestämistä (keinut, katukoristelineet tms.). Vanhempainyhdistys on rakentanut koulun käytävälle penkkejä. Kouluun on hankittu myös sohva-ryhmä ja perustettu esim. lehtien lukemiseen sopivia paikkoja välituntien ajaksi. Käytävillä on myös useita viherkasvirymhiä.

**Kestävä kehitys arkitoiminnoissa.** Jätteiden synnyn ehkäisemiseksi kouluruokalassa tarjotaan maito juoma-annostelijasta sekä levitteet leivälle rasioista eikä kerta-annos pakkauksista. Käsipaperiautomaatit on vaihdettu rulla-automaatteihin, joista kerralla tulee vain yksi arkki käyttöön. Kotitalousopetuksessa tarvittavat ruoka- ja muut tarvikkeet tulevat tukusta lainalaatikoissa, mikä vähentää pakkausjätettä. Syntyvät jätteet lajitellaan jo melko tehokkaasti. Kopiopaperille on keräyslaatikot luokissa ja kokoomaastia opettajainhuoneessa. Myös sanomalehtipaperi, talouskartonki ja pahvi, metalli, lasi, ongelmajätteet, biojätteet erilliskerätään.



**Energian säästäminen;** Tiedotetaan ja opetetaan energiataloudellisuutta. Kiinteistön runsaan ikkunaluvun vuoksi ikkunoiden sulkeminen ja kiinnipitäminen on tärkeää lämmityskaudella. Ikkunoiden kunto on heikko ja tästä johtuva lämpövuoto suuri. Valot sammutetaan luokista ja tietokoneet töiden päätyttyä. Veden kulutusta seurataan ja hanoja ja pattereita huolletaan tarpeen mukaan.

Kuvassa Hiivolan koulun oppilaita luontokoulussa. Koulun vuoden 2003 ympäristötavoitteena oli erityisesti auttaa oppilaita ymmärtämään luonnonsuojelun tärkeys. Tunneilla oppilaat miettivät materiaalien järkevää käyttöä ja koko henkilökunta on ollut järjestelmällisesti mukana toiminnassa. Keräyspaperin lajittelu sujuu jo, ja jatkossa keskitytään sähkön ja veden kulutukseen liittyviin toimenpiteisiin.

## Kulttuuri- ja vapaa-aikakeskus

### Luonnonvaroista huolehtiminen

Kuva-keskuksessa on jatkettu entisiä toimintoja eli käytetty luontoystävällisiä lannoitteita ja hiekkakenttien suolaamista on pyritty välttämään.

### Energiankäytön tehostaminen ja seuranta sekä ilmastonmuutos

Jäähallin perusparannukseen kuului kylmälaitteiden uusiminen ja automatiikan rakentaminen, jolla pystytään ajastamaan kylmälaitteiden toimintaa niin, että energian kulutus vähenee.

### Ympäristöriskien hallinta

Jäähallin perusparannuksen yhteydessä vaihdettiin jäähdytysnesteeksi biohajoava Freezium-neste.

Uimalan desinfiointijärjestelmä on uusittu. Uimahallissa ja maauimalassa käytettiin ennen peruskorjausta allasveden desinfointiin kaasuklooria, jota uimahallissa oli maksimissaan 100 kg ja maauimalassa 400 kg käytössä ja varastoituna. Kaasukloorin kulutus oli noin 2 000 kg vuodessa. Peruskorjauksen yhteydessä kaasukloori vaihdettiin turvallisempaan nesteklooriin (15 % natriumhypokloriitti) ja varauduttiin sen asianmukaiseen varastointiin ja käsittelyyn. Uimahalliin rakennettiin jäähdytetty varasto 5 m<sup>3</sup> säiliölle ja maauimalaan päiväsäiliö, johon kloori pumpataan automatiikan avulla uimahallin säiliöstä.

## Perusturvatoimi

### Luonnonvaroista huolehtiminen

Päiväkodeissa on jätteiden lajittelun opettamisessa onnistuttu paremmin jäte-astioita lisäämällä ja niiden merkintöjä tehostamalla. Myös metalli- ja pahvijätteille toivotaan omia astioita. Junailijankadun päiväkotien etenemässä Luomun portaat -ohjelmassa toiselle portaalle. Säästävää veden käyttöä opetetaan kaikissa päiväkodeissa. Paperi- ja askartelutarvikkeissa suositaan kierrätysmateriaaleja. Kierrätystapahtumia, mm. urheiluvälineiden vaihto- ja myyntipäiviä on toteutettu muutamissa päiväkodeissa.

### Energiankäytön tehostaminen ja seuranta sekä ilmastonmuutos

Päiväkodeissa kiinnitetään tehostetusti huomiota sähkön kulutukseen mm. valoja sammuttamalla ja kuivausrumpujen tarkalla käytöllä. Kaikissa päiväkodeissa ei pystytä seuraamaan sähkön kulutusta, koska mittarit ovat muissa tiloissa. Mäkikujalla on vaihdettu kaikki lamput energiansäästölampeiksi.

### Ympäristökasvatus ja -tiedotus

Päiväkodeissa ympäristökasvatus on lähes päivittäistä. Retkiä luontoon tehdään runsaasti. Metsämörrikoulua jatketaan. Kirjauksen päiväkotien Vihreä Lippu -tunnuksen käyttöoikeuden pitkäjänteisestä ympäristökasvatustyöstään. Kiertokapulan edustajat ovat vierailleet päiväkodeissa kertomassa kierrätyksestä.



## Riihimäen ensimmäinen Vihreä Lippu liehuu Kirjauksessa

Koko Kirjauksen päiväkodin väki yksivuotiaista esikoululaisiin osallistuu luonto- ja ympäristökasvatukseen ikä- ja kehitystasonsa mukaisesti. Ympäristö- ja luontokasvatus on päiväkodissamme jokapäiväistä arjessa mukana elävää toimintaa.

Vuonna 2002 päätimme lähteä tavoittelemaan Vihreää lippua, joka on ympäristöasiat toiminnassaan huomioineen päiväkodin tunnus. Projektiteemoiksi tiellämme kohti entistä ekologisempaa arkipäivää valitsimme ”Lähiympäristön” ja ”Jätteiden vähentämisen”.

Luonnossa liikkeessämme tutustumme sen moninaisuuteen ja keräämme kaikkia aisteja käyttäen elämyksiä ja kokemuksia, ja luomme pohjaa luonnon ja ihmisen yhteenkuuluvuuden ymmärtämiselle. Luontoretkillä lapset tekevät erilaisia tehtäviä, leikkivät ja oppivat nauttimaan luonnon rauhasta. Lähiluonto on oiva oppimisympäristö, ja eri sisältöalueiden toimintoja on ollut mukava siirtää siellä opittaviksi. Rakennettuun ympäristöön tutustumme kävelyretkillä. Silloin tulevat tutuiksi lähiympäristön rakennukset, arkkitehtuuri, kadut, liikennejärjestelyt, puistot, jne.

Jätteiden vähentämiseen liittyviä asioita käsittelemme sekä retkien että päiväkodin jätteiden lajittelun yhteydessä. Kaikilla kolmella

osastolla on omat lajittelupisteensä, joista jätteet kuljetetaan lasten kanssa joko päiväkodin tai alueemme erillisiin keräilypisteisiin.

Vihreä Lippu -projektin tuoma oleellinen lisäys toimintaan oli lasten ottaminen mukaan toiminnan suunnitteluun sekä arviointiin. Muina tuloksina mainittakoon päiväkotimme ympäristötiimin täydentyminen siistijällä ja vanhempien edustajalla. Aloimme myös kiinnittää entistä enemmän huomiota kestäviin kulutustapoihin ja siirryimme käyttämään kopiointissa ja tulostuksessa uusiopaperia. Syksyllä 2003 raportoimme toiminnastamme Suomen Ympäristökasvatuksen Seura ry:n Vihreä Lippu toimikunnalle, joka myönsi päiväkodillemme Vihreän Lipun käyttöoikeuden. Lippu nostettiin saloon juhllisin menoin 30.1.2004. Jatkamme Vihreä lippu projektiamme, uudeksi teemaksi olemme valinneet veden.



## Kaupungin yhteiset merkittävät ympäristönäkökohdat

Riihimäen kaupungin merkittävät ympäristönäkökohdat on koottu tunnistamalla ne työyksiköittäin ja luokittelemalla ne ympäristövaikutuksen mukaisesti luokkiin: ei merkitystä, vähäinen merkitys, kohtalainen merkitys ja merkittävä ympäristövaikutus. Näin saaduista merkittävien ympäristönäkökohtien luettelosta kaupungin ympäristötiimi edelleen valitsi koko kaupungin yhteiset merkittävät ympäristönäkökohdat, jotka ovat:

- 1 Ympäristötietoisuus
- 1 Hankintojen ympäristövaikutukset
- 1 Kuljetukset (henkilö, tavara, työkoneet)
- 1 Kaupunkirakenne
- 1 Jätehuollon toimivuus, kierrätys
- 1 Energian käyttö (lämpö, sähkö vesi)

Ympäristötiimi on työkokouksissaan asettanut tavoitteita valittujen ympäristönäkökohtien ympäristövaikutusten seuraamiseen ja pitämiseen kohtuutasolla. Sovituilla määrällisillä mittareilla seurataan kaupungin tasolla merkittäviin ympäristönäkökohtiin liittyvää kehitystä. Vuonna 2003 on seurattu jätehuoltoa, energian käyttöä, vesihuoltolaitoksen toimintaa, sekä arvioitu hankintojen ympäristövaikutuksia. Ympäristöpolitiikan toteutumisen osiossa on jo kerrottu hallintokuntien tekemästä työstä. Seuraavassa käsitellään vielä kootusti ympäristönäkökohdittain vuonna 2003 tehtyä työtä.

### Ympäristötietoisuus

Lisäämällä ympäristötietoisuutta mm. tiedotuksella, koulutuksella ja neuvonnalla välitetään ympäristötietoja, -taitoja ja -valmiuksia sekä tarjotaan toimintamalleja elämäntapojen muuttamiseksi nykyistä kestävämmiksi. Tärkeää on oivaltaa miten yhteiskunnan, tuotantoelämän ja kulttuurin rakenteet tukevat tai vaikeuttavat ympäristömyötäisen elämäntavan valintoja. Kaupunki voi omalla toiminnallaan monella tavoin edistää sekä asukkaidensa että alueellaan toimivien

yritysten tahtoa ja kykyä elää ja toimia kestävä kehityksen periaatteiden mukaisesti. Riihimäellä ympäristötietoisuuden edistämiseksi on edetty monella saralla kuten ympäristöpolitiikan toteutumisen osiosta voi todeta.

Uutena ympäristökasvatustyön muotona käynnistyi syksyllä 2003 Riihimäen seudun Luontokoulu Sinitiaisen toiminta osana HÄMY -hanketta. Kouluissa ympäristökasvatus sisältyy opetussuunnitelmiin. Koulujen eri oppiaineissa käsitellään ympäristökysymyksiä monipuolisesti. Myös päiväkodeissa ympäristökasvatus sisältyy opetussuunnitelmiin ja on lähes päivittäistä.

Kaupungin ympäristövastaaville järjestettiin kaksi puolen päivän pituista energiakoulutustilaisuutta, joissa perehdyttiin kaupungin energia-asioihin sekä käsiteltiin energiaa Riihimäen merkittävänä ympäristönäkökohtana. Myös kaupungin energiansäästön menettelytapaohje esiteltiin ja otettiin tilaisuudessa käyttöön. Iltapäivän tilaisuudessa tutustuttiin Motivan Koulun energiansäästäjä-kansion käyttöön. Teknisen viraston kiinteistöhoito jakoi ja kustansi kansiot keväällä kouluille ja päiväkodeille käyttöön. Kaikille työyksiköille jaettiin tilaisuudessa myös muita Motivalta hankittuja energiankäyttöön ja -säästöön liittyviä julkaisuja.

### Hankintojen ympäristövaikutukset

Kaupungin tavarahankinnoista tehtiin sisäinen auditointi, jonka tavoitteena oli selvittää, miten ympäristönäkökohdat ja kestävä kehitys huomioidaan Riihimäen kaupungin hankinnoissa. Työn tulokset on koottu auditointiraporttiin ja vuonna 1998 hyväksytyin hankintojen ympäristönäkökohtien selvityksen päivitysosaan.

Auditointihaastattelujen perusteella voidaan todeta, että kaupungin hankintoja tekevillä on hyvin positiivinen asenne ympäristöasioihin. Ympäristökriteerit ovat käytössä monipuolisesti. Hankinnat tehdään pääsääntöisesti keskitetysti. Hankintaohjeet ovat käytössä eikä lisää ohjeita kaivata. Pakkausten ympäristövaikutukset huomioidaan osittain jo tilausvaiheessa, ja pakkausten palautus

toimittajalle sekä uudelleenkäyttö ja lajittelu ovat hyvin käytössä. Myös tavarantoimituksessa saadut käyttöohjeet ja opastus välittyvät hyvin käyttäjille asti.

Puutteena havaittiin, että ympäristökriteerien vaikutusta hankintapäätökseen ei ole yksilöity selkeästi tarjouspyynnössä. Myöskään hankintoihin avuksi hankitusta HYMONET -ympäristötietokannasta ei koettu olevan apua massa-hankinnoissa, mutta kylläkin yksittäistapauksissa. Auditoinnin lisäksi myös hankintoihin vaikuttava käytöstä poistetun irtaimiston kierrätys- ja myyntiohjeet uusittiin vuoden 2003 aikana.

## Kuljetukset

Kuljetusten ympäristöhaittoja pyritään vähentämään muun muassa hankintojen keskittämisellä ja tarkalla kuljetusten ohjauksella. Ajoneuvokannan suurempaan nuorentamiseen ei tällä hetkellä ole käytettävissä riittävästi määrärahoja. Koulujen ja päiväkotien saneeraukset ja perusparannukset lisäävät kuljetustarvetta ja aiheuttavat ylimääräisiä ympäristöhaittoja. Myös vanhempien tekemät pienempien koululaisten kuljetukset kouluun ja iltapäivällä kotiin lisäävät liikennettä koulujen ympäristössä. Turhaan koululiikenteeseen olisi hyvä kiinnittää huomiota puhumalla asiasta koulujen vanhempainilloissa.

Riihimäen kaupungin henkilökunnan omilla autoilla tekemät työ- ja virkamatkat vuonna 2002 olivat 301 500 km ja vuonna 2003 jo 335 600 km. Näistä kilometreistä aiheutuvat hiilidioksidipäästöt ilmakehään olivat vastaavasti 71 tonnia ja 80 tonnia. Päästöt on laskettu VTT:n Liisa-ohjelman mukaisilla Riihimäen liikenteen päästöillä. Kaupunkiliikenteen osuudeksi on katsottu 70% ja tieliikenteen osuudeksi 30% matkoista. Kaupungin henkilöstö tekee lisäksi työ- ja virkamatkoja käyttäen julkisia liikennevälineitä. Kaupungin omista autoista ja työkoneista seurataan käyttötunteja, mutta toistaiseksi ei ajettuja kilometrejä. Jatkossa myös kilometrejä olisi hyvä seurata.

## Kaupunkirakenne

Kaupunkirakenne vaikuttaa oleellisesti liikennemääriin, kuten myöskin kunnallisten verkostojen pituuteen sekä yhtenäisten luontoalueiden säilymiseen. Tiivis kaupunkirakenne vähentää henkilöautojen käyttötarvetta ja helpottaa kevyen liikenteen mahdollisuuksia. Riihimäen kaupunkirakenne on entuudestaan tiivis,

mutta useita kaupunkirakennetta tiivistäviä kaavoituskohteita käynnistettiin, työstettiin ja hyväksyttiin vuoden 2003 aikana.

Keskeisiä painopisteitä kaavoituksessa viime vuonna olivat keskustan ja asemanseudun kehittäminen sekä vastaaminen kasvavaan omakotitonttikysyntään. Matkakeskuksen suunnittelu rautatieaseman yhteyteen aloitettiin elokuussa 2003. Riihimäen matkakeskus on osa laajempaa rautatieliikenteen saavutettavuuden parantamiseen tähtäävää EU -rahoitteista kolmivuotista projektia. Projektissa on mukana useita kymmeniä partnereita kahdeksasta maasta Via Baltica Nordica -kehittämisyöhykkeellä.

Kävelykeskustaa koskeva asemakaavan muutos hyväksyttiin kaupunginvaltuustossa elokuussa 2003. Keskustan uuden toriaukion ja viereisen Tilhikorttelin asemakaavan muutos käynnistettiin. Kaupunkirakennetta tiivistävä asemakaavan muutos Pohjois-Peltosaassa käynnistettiin. Rakentumaton teollisuusalue muutettiin asuntoalueeksi. Kokko – Taipaleessa jatkettiin vanhan omakotialueen tiivistävää kaavoitusta.

## Jätehuolto

Kaupungin yksiköiden toiminnasta syntyvää todellista sekajättemäärää ei ole mahdollista seurata. Jätteet kerätään koko kaupungin järjestetyn jätteenkuljetuksen mukana vuoden 2000 alussa käyttöön otetun kaksipussi -järjestelmän mukaisesti. Järjestelmä ei mahdollista tiedon keruuta samaan jäteastiaan laitettavien mustaan pussiin kerätyn biojätteen, ja muun väriseen pussiin lajitellun kaatopaikkajätteen määristä.

Syntyvän jätteen määrää seurataan jäteastioiden tyhjennyskertojen ja astiakokojen avulla kiinteistökohtaisesti. Yhteenveto tyhjennyskerroista toimialoitain on esitetty taulukossa. Erilliskeräyksenä biojätettä kerätään Kirjauksenmäen palvelukeskuksessa. Koko kaupungin järjestetyn jätteenkuljetuksen seka- ja biojätteen kokonaisuus oli 5 433 tonnia vuonna 2003, ja se on kasvanut 64 tonnia eli yhden prosentin edellisestä vuodesta.

Kiinteistöjen jättemäärän arvioissa on mukana myös pelkkää ilmaa, koska jäteastiat eivät aina tyhjennettäessä ole olleet täysiä. Tyhjennystilavuus vuonna 2003 oli kuitenkin runsaat 900 m<sup>3</sup> pienempi kuin vuonna 2002 eli vähennystä oli runsaat 18% edellisestä vuodesta. Tehostunut hyötyjätteiden keräys näkyi

sekajättemäärän pienenemisenä. Turhia tyhjennyksiä on myös saatu pois tarkemmalla ohjauksella. Sekajäteastioiden turhien tyhjennyksien vähentämiseksi kiinteistön ympäristövastaavan ja kiinteistönhoitomestarin yhteistyö on erittäin tärkeää. Jätevedenpuhdistamon jätteet eivät tässä tarkastelussa sisälly vesihuoltolaitoksen lukuihin.

Taulukko. Sekajätteen ja erilliskerätyn biojätteen astioiden tyhjennuskerrat toimialoittain vuonna 2003 sekä vertailuna vuoden 2003 ja 2002 jättemäärän kokonaistilavuus.

Toimiala/astiakoko	Sekajäteastioiden tyhjennuskerrat				Biojäte 240l	Tilavuus m <sup>3</sup>	
	600l	240l	4m <sup>3</sup>	Lava5m <sup>3</sup>		2003	2002
Hallintokeskus	476					286	311
Perusturvakeskus	1 102			40	178	904	905
Kulttuuri- ja vapaa-aikak.	863	43	11			572	883
Koulutuspalvelukeskus	2 648	44	39			1 755	2 105
Tekninen virasto	176	44	44			336	428
Pelastuslaitos	132					79	93
Vesihuoltolaitos	87	44				52	166
Tyhjennyksiä yhteensä	5 484	175	50	84	178	3 985	4 891

Hyötyjätteistä seurataan kiinteistökohtaisesti keräyspaperin, konttoripaperin, keräyskartongin, pahvin, lasin ja metallin keräysastioiden tyhjennuskertoja ja astiakojoja. Hyötyjäteastioita lisättiin työyksiköihin edelleen vuoden 2003 aikana.

Taulukko. Hyötyjätteiden astiakoot ja tyhjennuskerrat toimialoittain vuonna 2003 sekä hyötyjätteen kokonaistilavuus m<sup>3</sup> vuosina 2002–2003.

Hyötyjäte/astiakoko	Paperi	Kartonki	Pahvi	Metalli	Lasi	Kont.pap.	Tilavuus m <sup>3</sup>	
Toimiala	600l	600l	Rullakko	240l	240l	240l	2003	2002
Hallintokeskus	91	52				18	90	87
Perusturvakeskus	169	156		52	26	18	218	198
Kulttuuri- ja vapaa-aikak.		26					16	16
Koulutuspalvelukeskus	322	376	52	26		120	468	459
Tekninen virasto	26	26				35	40	34
Pelastuslaitos	26	26					31	31
Vesihuoltolaitos	7						4	4
Yhteensä	641	662	52	78	26	191	867	829

Hyötyjätteiden talteenotto, etenkin keräyskartongin tehokas keruu, vähentää sekajätteen määrää. Hyötyjäteastioita on tyhjennetty noin 5% enemmän kuin vuonna 2002. Hyötyjäteastioiden tyhjennyksissä ei juurikaan ole ilmaa. Useissa kohteissa keräyskartonkia joudutaan astioiden täytyttyä laittamaan sekajätteen sekaan.

Muita seurattavia jätteitä	2001	2002	2003
Puistoista kerätty ja aumassa kompostoitu lehti- ym. jäte	120 m <sup>3</sup>	120 m <sup>3</sup>	120 m <sup>3</sup>
Jätevedenpuhdistamon kompostoitu jätevesiliete	4 000 m <sup>3</sup>	3 700 m <sup>3</sup>	2 765 m <sup>3</sup>
Jätevedenpuhdistamon kaatopaikalle menevä välpeijäte	155 t	144,2 t	150 t
Jätevedenpuhdistamon rasvanerotuksen jäte	1,3 t	44,5 t	19 t
Käytetty voiteluöljy	2 900 kg	4 800 kg	4 000 kg
Liutinjäte	200 kg	200 kg	180 kg
Pakkasneste/ jarrunestejäte	200 kg	200 kg	210 kg
Kiinteä öljyjäte, öljysuodattimet ja hydraulikkaletkut	480 litraa	240 litraa	620 kg
Loisteputke	Ei toimitettu		1 004 kg
Maankaatopaikalle viety ylijäämämaa	24 590 m <sup>3</sup>	14 700 m <sup>3</sup>	12 000 m <sup>3</sup>

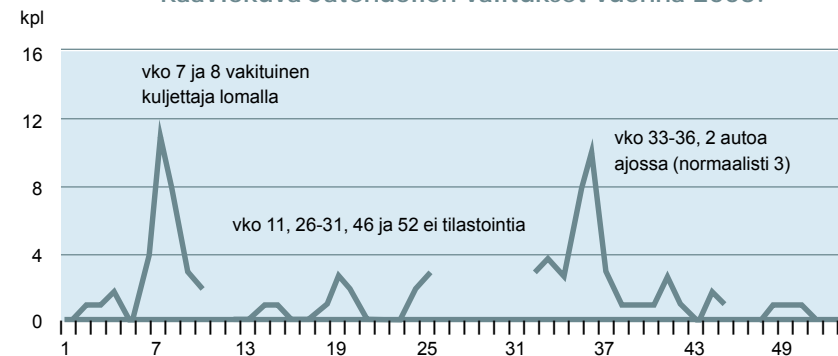
Ylijäämämaan vieni maankaatopaikalle on vähentynyt viime vuosina maanaineksen hyödyntämisen seurauksena, ylijäämämaita on mm. käytetty meluvallien rakentamiseen.



## Jätehuollon toimivuus

Jätehuollon toimivuutta koko Riihimäen kaupungin alueella seurataan kirjamalla järjestetystä jätteenkuljetuksesta tehdyt valitukset. Tuloksista on tehty kaaviokuva, johon on suoraan kirjattu myös suurimmat syyt toimimattomuuteen. Kaaviosta selviää, että raportointivuonna 12 viikkona ei ole kirjattu yhtään valitusta. Vuonna 2002 vastaavia viikkoja oli kuusi. Yhdeksältä viikolta tilastointi puuttui kokonaan. Vuonna 2002 tilastointi puuttui viideltä viikolta. Enemmän kuin neljä valitusta on tullut viitenä viikkona. Vuonna 2002 yli neljä valitusta kirjattiin kuutena viikkona. Valituksia vuonna 2003 tuli yhteensä 91 kappaletta, eli keskimäärin 2,1 valitusta tilastointiviikkoa kohti. Vuonna 2002 kirjattiin 133 valitusta eli 2,8 valitusta tilastointiviikkoa kohti. Parannusta edelliseen vuoteen nähden on tapahtunut. Jätehuollon toimimattomuus liittyy edelleenkin useimmin kuljettajavaihdoksiin.

Kaaviokuva Jätehuollon valitukset vuonna 2003.



## Energian ja veden kulutus

Riihimäen kaupungilla ja kauppa- ja teollisuusministeriöllä (KTM) on ollut vuodesta 2000 lähtien vapaaehtoinen yhteistoimintasopimus energiansäästön edistämisestä. Energiansäästösopimuksessa kaupunki sitoutuu energiansäästötavoitteisiin ja toimenpiteisiin ja KTM niiden taloudelliseen tukemiseen. Sopimuksen mukaan kaupungin rakennusten lämmön ominaiskulutustavoitteena on saada kulutus laskemaan sopimuksen perusvuoteen 1998 verrattuna 2% vuonna 2000, 6% vuonna 2005 ja 10% vuonna 2010. Rakennusten sähkökäytön osalta tavoite on ominaiskulutuksen kasvun pysäyttäminen ja kääntäminen

### Energiaa ja vettä käytettiin vuosina 2000-2003 seuraavasti:

Energiamuoto	2000	2000 (€)	2001	2001 (€)	2002	2002 (€)	2003	2003 (€)
Kaukolämpö (MWh)	17 200	420 470	18 778	521 483	18 637	525 000	20 532	578 200
Öljy (l)	180 000	58 866	178 000	70 639	155 200	80 000	143 500	61 700
Sähkö (MWh)	8 800	459 153	8 400	444 016	8 237	457 000	8 848	484 600
Vesi (m <sup>3</sup> )	87 000	161 460	82 000	149 686	82 400	162 500	98 500	224 000

Veden käyttö on kasvanut 16 100 m<sup>3</sup> vuodesta 2002. Myös sähkön käyttö on kasvanut 611 MWh. Vuoden 2003 sähkökäyttö kiinteistöillä on nyt samaa tasoa kuin vuonna 2000.

laskuun ennen vuotta 2005. Riihimäen kaupungilla on sopimukseen liittyen energiankäytön tehostamissuunnitelma vuosille 2002–2004. Vuoden 2002 lopussa päättynyttä energiansäästösopimusta on jatkettu kaupunginhallituksen päätöksellä vuoden 2005 loppuun saakka.

Kaupungin keskitetyn kiinteistönhoidon piiriin kuuluvien rakennusten tilavuus on noin 550 000 m<sup>3</sup>. Kiinteistönhoidon kokonaiskustannukset olivat vuonna 2003 noin 2,01 milj. €, josta energiakustannukset olivat noin 1,13 milj. €.

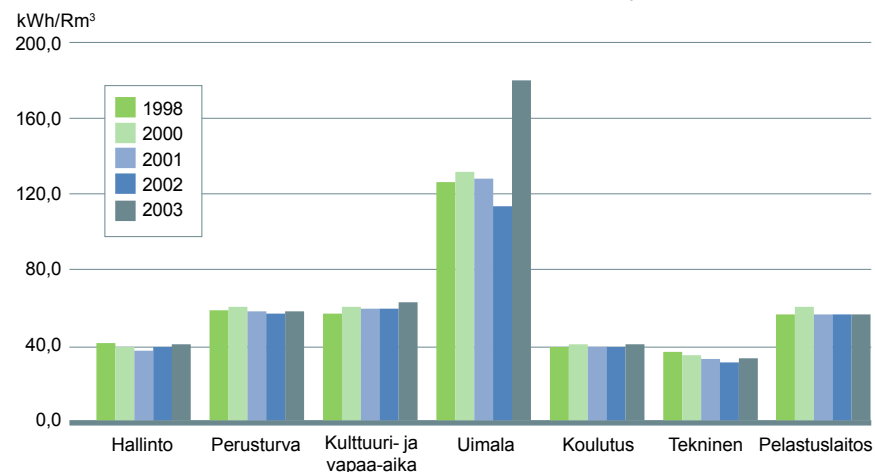
Seuraavassa tarkastellaan kaupungin omistamien ja tilapalveluiden keskitetyssä kiinteistönhoidossa olevien julkisten rakennusten ominaisenergian kulutusta toimialoittain. Hallintokeskukseen kuuluvat kaupungintalo ja museot. Perusturvakeskukseen päivä- ja perhekodit, Kirjauksenmäen palvelukeskus, työkeskus ja päivätoimintakeskus ja kulttuuri- ja vapaa-aikakeskukseen Urheilutalo, nuorten ja yhdistysten käyttämät harrastus- ja kokoontumisrakennukset

sekä uimalaan uimahalli ja maauimala. Koulutuspalvelukeskukseen kuuluvat peruskoulut, lukio, kauppaoppilaitos, yleissivistävät opistot ja kirjasto ja Tekniseen virastoon kaupungin varikko, jossa sijaitsee myös kaupungin pesula. Pelastuslaitokseen kuuluu paloasema. Asuntoja ei tässä yhteydessä tarkastella.

## Lämpöenergian ominaiskulutus

Lämpöenergian kulutuksen tarkastelussa käytetään ns. normitettua ominaiskulutusta kWh/rakennuskuutiometri, jossa ulkolämpötilan vaihtelut on poistettu. Ominaiskulutus on laskenut vuodesta 1998 hallintokeskuksella, teknisellä virastolla ja perusturvakeskuksella, jossa kulutus on perusvuoden tasolla. Muilla hallintokunnilla lämmönkulutus on kasvanut perusvuodesta. Pelastuslaitoksella kolme viimeistä vuotta lämmönkulutus on ollut tasaista. Myös koulutuspalvelukeskuksen rakennusten ominaiskulutus on vaihdellut vain vähän, joskin viime vuoden kulutus oli perusvuoden jälkeen suurin. Uimalassa kasvu on ollut suuri, johtuen muun muassa vesialtaiden määrän, vesitilavuuden ja altaiden lämpötilojen muutoksista sekä myös uimareiden määrän kasvusta 115 000:sta noin 130 000:een.

### Kaaviokuva Lämpöenergian ominaiskulutus toimialoittain vuosina 1998, 2000-2003.





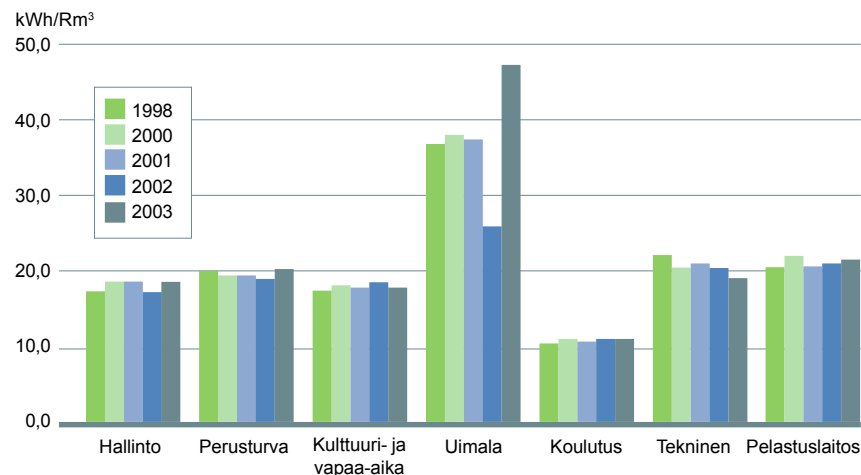
Toimiala	Rm <sup>3</sup>	1998	2000	2001	2002	2003	MWh 2002	MWh 2003
Hallintokeskus	38 390	43,4	38,6	37,8	39,9	41,4	1 385	1 590
Perusturvakeskus	65 713	58,9	61,2	58,3	55,4	58,8	3 515	3 863
Kulttuuri- ja vapaa-aikak.	36 093	57,0	62,0	59,8	60,9	64,1	2 170	2 315
Uimala	23 680	129,4	140,4	134,2	108,9	177,6	2 537	4 205
Koulutuspalvelukeskus	237 661	40,1	41,1	40,6	40,0	42,0	9 404	9 986
Tekninen virasto	21 045	35,3	34,3	31,9	30,6	31,5	632	662
Pelastuslaitos	6 850	54,4	62,0	57,0	56,5	56,5	399	399

Taulukossa on esitetty toimialoittain rakennustilavuus, lämmön ominaiskulutus (kWh/rakennuskuutiometri) sekä vuosien 2002 ja 2003 kokonaisenergian kulutus (MWh).

## Sähköenergian kulutus

Sähköenergian ominaiskulutus on laskenut vain teknisessä virastossa perusvuodesta 1998 sekä vuodesta 2002. Kulttuuri- ja vapaa-aikakeskuksessa sähkön ominaiskulutus on laskenut vuodesta 2002 ja koulutuspalvelukeskuksessa

Kaaviokuva Sähkön ominaiskulutus toimialoittain vuosina 1998, 2000-2003.



pysynyt samana, mutta kasvanut perusvuodesta. Muissa toimialakeskuksissa ominaiskulutus on kasvanut sekä perus- että edellisestä vuodesta. Suurinta kasvu on ollut peruskorjatussa uimalassa, jossa sähkönkulutuksen lisääntymiseen ovat vaikuttaneet muun muassa lisääntyneet pumput ja höyrysaunojen höyrykehittimet.

Taulukossa on esitetty toimialoittain rakennustilavuus, sähkön ominaiskulutus (kWh/ rakennuskuutiometri), sekä vuosien 2002 ja 2003 sähköenergian kokonaiskulutus (kWh).

Toimiala	Rm <sup>3</sup>	1998	2000	2001	2002	2003	kWh 2002	kWh 2003
Hallintokeskus	38 390	16,1	18,2	18,3	16,2	17,9	620 990	689 088
Perusturvakeskus	65 713	19,8	18,9	18,9	18,4	20,3	1 208 996	1 333 829
Kulttuuri- ja vapaa-aikak.	36 113	15,8	16,7	16,4	17,4	16,7	626 979	603 052
Uimala	23 300	35,9	37,9	36,5	25,7	46,7	599 073	1 088 721
Koulutuspalvelukeskus	238 726	11,4	11,9	11,6	11,7	11,7	2 783 485	2 785 934
Tekninen virasto	21 045	22,5	20,7	21,3	20,4	18,7	429 460	394 001
Pelastuslaitos	7 060	20,9	22,8	20,8	21,5	22,3	151 764	157 707

## Veden kulutus

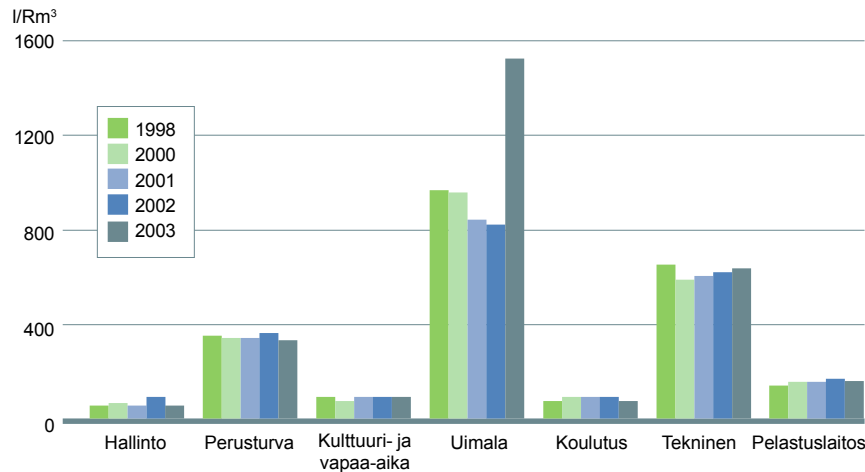
Veden käyttömäärä vaihtelee toimialan luonteesta johtuen huomattavasti. Eniten vettä käyttävät uimala, perusturvakeskus, koulutuspalvelukeskus ja tekninen virasto. Myös ominaiskulutuksen mukaan suurimpia käyttäjiä ovat uimala, tekninen virasto ja perusturvakeskus. Koulutuspalvelukeskuksella puolestaan on suurin rakennustilavuus ja veden ominaiskulutus on hallintokeskuksen jälkeen toiseksi pienin. Hallintokeskuksen kuuluvat kaupungintalo ja museot.

Veden ominaiskulutus on laskenut vuodesta 1998 ja vuodesta 2002 perusturvakeskuksella, kulttuuri- ja vapaa-aikakeskuksella ja koulutuspalvelukeskuksella sekä vuodesta 2002 hallintokeskuksella ja pelastuslaitoksella. Kasvu on ollut teknisen viraston kulutuksessa ja enemmän uimalassa. Uimalan vedenkulutuksen kasvu johtuu uimahallin kävijämäärän kasvun aiheuttamasta suihku-

veden käytön lisääntymisestä ja toimintojen muuttumisesta. Opetusallasta on jouduttu takuuhuoltojen vuoksi tyhjentämään ja uudelleen täyttämään. Myös suodattimien pesuun käytetty vesimäärä on kasvanut, koska nyt pestään kolme järjestelmää kerran viikossa aiemman joka toinen viikko tapahtuneen yhden järjestelmän pesun sijaan. Hallintokeskuksen vedenkulutus tasaantui kaupungintalon remontin jälkeen lähes perusvuoden 1998 tasoon.

Uimalan lukuihin sisältyvät uimahallin ja maauimalan veden käyttö ja teknisen viraston lukuihin myös kaupungin pesulan kulutus, joka on pysynyt edellisten vuosien tasossa ollen vuonna 2003 noin 8 600 m<sup>3</sup>. Kulttuuri- ja vapaa-aikakeskuksen lukuihin ei sisälly jäähallin vedenkulutus. Vuonna 2003 jäähallissa kulutettiin 2 095 m<sup>3</sup> vettä, edellisestä vuodesta kulutus on laskenut 26%.

Kaaviokuva Veden ominaiskulutus toimialoittain vuosina 1998, 2000-2003.



Toimiala	Rm <sup>3</sup>	1998	2000	2001	2002	2003	2002 m <sup>3</sup>	2003 m <sup>3</sup>
Hallintokeskus	38 390	45	61	49	92	46	3 203	1 760
Perusturvakeskus	65 713	324	316	319	337	312	21 524	20 481
Kulttuuri- ja vapaa-aikak.	36 623	83	74	82	84	80	3 047	2 941
Uimala	23 300	971	968	862	828	1 516	19 290	35 326
Koulutuspalvelukeskus	236 226	78	83	80	82	73	18 887	17 202
Tekninen virasto	21 045	636	559	575	591	608	12 211	12 791
Pelastuslaitos	6 850	142	150	149	164	162	1 124	1 109

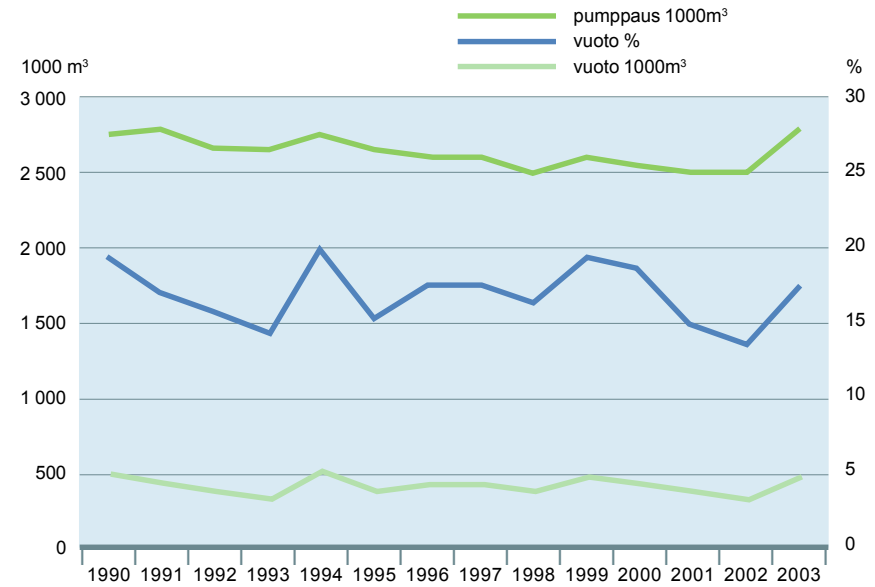
Taulukossa on esitetty toimialoittain rakennustilavuus, veden ominaiskulutus (litraa/rakennuskuutiometri), sekä vuosien 2002 ja 2003 kokonaisvedenkulutus kuutiometreinä.

## Vesijohtoverkoston pumpattu vesi

Vesijohtoverkoston pumpattu vesimäärä vuonna 2003 oli 18% suurempi kuin laskutettu vesimäärä. Laskuttamaton osuus, eli niin kutsuttu vuotovesi, johtuu mm. putkirikoista, vuodoista, putkiston huuhtelusta ja mittareiden virhenäyttämistä. Vuotoveden määrä on kasvanut neljän perättäisen laskevan vuoden jälkeen.



Vesijohtoverkoston pumpattu vesi, vuotovesi ja vuotoprosentti.



## Riihimäen vesihuoltolaitoksen panos-tuotos -tarkastelu toiminnan ympäristökuormituksesta vuosina 2000-2003

Panokset	2000	2001	2002	2003
<b>Raakaveden hankinta</b>	<b>m<sup>3</sup></b>	<b>m<sup>3</sup></b>	<b>m<sup>3</sup></b>	<b>m<sup>3</sup></b>
pohjavesi				
- Herajoki	1 320 680	1 226 308	1 290 525	1 423 390
jälleenimeytykseen	272 545	237 980	222 200	219 815
- Piirivuori	1 210 025	1 258 998	1 188 882	1 354 154
<b>Yhteensä</b>	<b>2 803 250</b>	<b>2 723 286</b>	<b>2 701 607</b>	<b>2 997 359</b>
<b>Käytetyt kemikaalit</b>	<b>kg</b>	<b>kg</b>	<b>kg</b>	<b>kg</b>
Vedenkäsittely				
- Herajoki				
juraperle kalkkikivi	44 900	62 240	40 600	44 850
natriumhydroksidi	16 900	16 650	14 010	12 630
- Haapahuhta				
natriumhydroksidi	8 470	10 470	9 145	11 090
<b>Jätevedenkäsittely</b>	<b>kg</b>	<b>kg</b>	<b>kg</b>	<b>kg</b>
ferrosulfaatti	441 000	456 600	494 500	484 000
ferrisulfaatti	224 000	-	-	-
polymeeri	4 450	5 200	4 625	4 725
<b>Jätevesiliete</b>	<b>m<sup>3</sup></b>	<b>m<sup>3</sup></b>	<b>m<sup>3</sup></b>	<b>m<sup>3</sup></b>
kalkki (kg)	0	12 800	0	0
kuorihake	2 780	5 500	4 415	2 500
hevosten kuivike	-	-	-	500
<b>Käytetty energia</b>	<b>kWh</b>	<b>kWh</b>	<b>kWh</b>	<b>kWh</b>
Sähkö				
vedenkäsittely ja -jakelu	1 213 385	1 164 620	1 118 128	1 320 648
paineenkorotus	49 260	76 535	78 330	85 846
viemäriverkosto	237 478	183 945	179 630	169 994
jätevedenkäsittely	2 150 650	2 287 150	2 030 466	2 281 395
<b>Polttoaineet</b>	<b>litraa</b>	<b>litraa</b>	<b>litraa</b>	<b>litraa</b>
kevyt polttoöljy				
veden hankinta	40 386	40 825	35 430	41 330
jätevedenpuhdistus	123 298	73 500	0	0
maakaasu (m <sup>3</sup> ) jvp	-	135 000	30 540	71 240
biokaasu (m <sup>3</sup> ) jvp	-	242 600	590 500	434 020
<b>Käyttökustannukset</b>	<b>€</b>	<b>€</b>	<b>€</b>	<b>€</b>
vedenhankinta	188 770	226 025	208 926	246 641
paineenkorotus	6 035	10 514	8 067	11 815
jäteveden pumppaus	38 675	25 198	35 189	29 153
jätevedenpuhdistus	525 473	445 441	416 221	448 180

Tuotokset	2000	2001	2002	2003
<b>Pumppaus verkostoon</b>	<b>m<sup>3</sup></b>	<b>m<sup>3</sup></b>	<b>m<sup>3</sup></b>	<b>m<sup>3</sup></b>
pohjavesi				
- Herajoki	1 320 680	1 226 308	1 290 525	1 423 390
- Haapahuhta	1 210 025	1 258 998	1 188 882	1 354 154
<b>Yhteensä</b>	<b>2 530 705</b>	<b>2 485 306</b>	<b>2 479 407</b>	<b>2 777 544</b>
<b>Veden myynti</b>	<b>m<sup>3</sup></b>	<b>m<sup>3</sup></b>	<b>m<sup>3</sup></b>	<b>m<sup>3</sup></b>
- Riihimäki	2 055 890	2 124 113	2 181 524	2 286 702
<b>Laskuttamaton kulutus</b>				
m <sup>3</sup>	474 817	361 193	297 883	490 842
%	18,7	14,5	12,0	17,7
<b>Jätevesi</b>	<b>m<sup>3</sup></b>	<b>m<sup>3</sup></b>	<b>m<sup>3</sup></b>	<b>m<sup>3</sup></b>
- Riihimäeltä	4 592 910	4 352 612	3 716 915	3 380 138
- Lopelta	-	5 938	219 960	226 287
ohitus puhdistamolla	49 450	238	0	0
ohitus verkostossa	29 955	18 074	4 797	75
<b>Yhteensä</b>	<b>4 672 315</b>	<b>4 376 862</b>	<b>3 941 672</b>	<b>3 606 425</b>
<b>Kuivattu liete</b>	<b>m<sup>3</sup></b>	<b>m<sup>3</sup></b>	<b>m<sup>3</sup></b>	<b>m<sup>3</sup></b>
kompostoitu	1 980	4 000	3 700	2 765
muualle käsiteltäväksi	2 250	-	-	1 000
<b>Lietteen metallikuorma</b>	<b>kg</b>	<b>kg</b>	<b>kg</b>	<b>kg</b>
elohopea	0,42	0,31	0,63	0,23
kadmium	0,73	0,75	1,15	0,98
kromi	40	35	31	26
kupari	195	209	320	291
lyijy	49	45	93	68
nikkeli	34	44	11	16
sinkki	436	337	443	411
<b>Päästö veteen</b>	<b>kg</b>	<b>kg</b>	<b>kg</b>	<b>kg</b>
BHK7atu	35 990	14 820	15 373	16 229
CODcr	184 325	116 810	114 703	129 831
Pkok	1 270	740	670	757
N	61 320	50 560	42 570	46 884
NH4-N	23 505	2 050	5 913	3 967
SS	50 735	25 715	19 314	19 475
<b>Jätteet</b>	<b>kg</b>	<b>kg</b>	<b>kg</b>	<b>kg</b>
välpejäte kaatopaikalle	87 700	155 200	144 200	150 000
rasvanerotuksen jäte	31 100	1 300	41 500	19 000
ongelmajäte Ekokemille	800	0	0	0

Huom! jätevesilietteen painoksi arvioitu 1000 kg/m<sup>3</sup>. Välpejäte sisältää myös hiekkanerotuksen jätteet. Jätevedenpuhdistuksen kustannukset sisältävät myös lietteenkäsittelyn kustannukset. Jätevedenpuhdistamon saneeraustyöt vaikuttavat oleellisesti vuoden 2000 tuloksiin.

## Ympäristönsuojelun taloudelliset mittarit

Ympäristölaskennassa tutkitaan ympäristöön vaikuttavien toimien taloudellisia vaikutuksia kuten raha-, energia- ja materiaalivirtoja. Ympäristökustannuksilla tarkoitetaan rahallisia menetyksiä, jotka aiheutuvat ympäristön hyväksi tehtävästä toiminnasta, ne ehkäisevät, vähentävät ja poistavat haitallisia ympäristövaikutuksia tai tuottavat positiivisia ympäristövaikutuksia sekä suojelevat tai säästävät uusiutuvia tai uusiutumattomia luonnonvaroja.

Kauppa- ja teollisuusministeriön kirjanpitolautakunnan kuntajaosto on 16.12.2003 antanut yleisohjeen ympäristöasioiden kirjaamisesta ja esittämisestä kunnan ja kuntayhtymän tilinpäätöksessä. Ohje perustuu soveltuvin osin kirjanpitolautakunnan yleisohjeeseen ympäristöasioiden kirjaamisesta, laskennasta ja esittämisestä tilinpäätöksessä (14.1.2003). Kirjanpitolautakunnan yleisohjeen lähtökohtana on Euroopan yhteisön komission suositus ympäristöasioiden kirjaamisesta, laskennasta ja julkistamisesta yritysten tilinpäätöksissä ja toimintakertomuksissa. Ympäristömenoihin sisällytetään ohjeen mukaan vain ne yksilöitävissä olevat lisäkustannukset, joilla **pyritään pääasiassa torjumaan, korjaamaan tai lieventämään ympäristövahinkoja**. Ympäristömenoihin ei sisällytetä menoja, jotka vaikuttavat suotuisasti ympäristöön, mutta joilla pyritään pääasiassa edistämään muita tarpeita kuten kannattavuutta, työturvallisuutta ja -terveyttä, tuotteiden turvallista käyttöä tai tuotannon tehokkuutta. Komission suosituksen mukaan ympäristömenot voidaan myös arvioida, mikäli niitä ei ole mahdollista erottaa kirjanpitovelvollisen menoista.

Tässä raportissa tarkastellaan **ympäristöön vaikuttavia kustannuksia**, ne poikkeavat joiltain osin kirjanpitolautakunnan ohjeesta. Ympäristöön vaikuttaviksi kustannuksiksi on määritelty ympäristövaikutusten hallintaan tähtäävä ympäristönsuojelutoiminta, resurssien säästöä edistävät toimet ja ympäristöhallinnolliset toimenpiteet.

**Ympäristövaikutusten hallintaan** kuuluvaksi katsotaan ympäristötoiminta, jonka tavoitteena on ympäristön pilaantumisen torjuminen, vähentäminen ja poistaminen. Mukana ovat myös elinympäristön viihtyvyyden ja esteettisyyden parantamiseksi tehdyt toimenpiteet kuten viherrakentamisen ja alueiden kunnossapidon kustannukset.

**Resurssien säästöön** tähtäävän toiminnan tavoitteena on edistää luonnonvarojen kestävää käyttöä kuten energian, veden ja materiaalien säästöä. Resurssien säästöön tähtäävästä toiminnasta on usein vaikea erottaa ympäristökustannuksien osuutta. Myös energiakustannuksia tarkastellaan omana kohtana.

Ympäristöön liittyviä **hallinnollisia toimenpiteitä** ovat resurssien ja ympäristövaikutusten hallintaan välillisesti vaikuttavat toimenpiteet kuten ympäristöperusteinen tutkimus ja kehitys, koulutus, valistus, ympäristövaikutusten arviointi ja yleinen ympäristöhallinto.

Ympäristöön vaikuttavien investointien määrittelyssä on käytetty samaa jaottelua ja periaatteita kuin ympäristökustannusten määrittelyssä. Vuosien 2001–2003 tiedot on kerätty yhdenmukaisten kriteerien mukaan ja ovat näin verrattavissa toisiinsa. Jatkossa kehittämistyötä ympäristölaskennassa on tehtävä etenkin liittyen tietojen keräämiseen hallintokunnilta.

## Hallintokuntien ympäristötuotot ja -kulut toimialoittain vuosilta 2001-2003.

Luvut eivät kaikilta osin ole suoraan kirjanpidosta ja tilinpäätöksestä todettavia toteumakuluja.

### Riihimäen kaupunki 2001-2003 Ympäristötuotot

Korvaukset ympäristöhaittoja vähentävien palveluiden myynnistä			2001	2002	2003
Ympäristönsuojeluyksikkö	Ympäristölupamaksut	Hallinnolliset toimenpiteet	1 682	3 196	21 700
Vesihuoltolaitos	Jätevesimaksut	Ympäristövaikutusten hallinta	2 046 847	2 536 000	3 416 000
Vesihuoltolaitos	Loka-autojen tyhjennystulot	Ympäristövaikutusten hallinta	24 555	19 800	28 900
Tekninen virasto	Maankaatopaikkatulot	Ympäristövaikutusten hallinta	12 782	16 000	13 700
Tekninen virasto	Järjestetyn jätteenkuljetuksen tulot	Ympäristövaikutusten hallinta	694 111	773 300	871 100
Tekninen virasto	Ulkopuolisille tehdyn katutyön tulot	Ympäristövaikutusten hallinta	84 935	33 000	35 200
Tekninen virasto	Motiva katselmukset (KTM)	Resurssien hallinta	0	1 500	0
<b>Yhteensä</b>			<b>2 864 912</b>	<b>3 382 796</b>	<b>4 386 600</b>
Sivutuotteiden myynnistä saadut tulot					
Kierrätyskeskus	Kierrätyskeskuksen myyntitulot	Resurssien hallinta	33 638	45 141	50 474
Tekninen virasto	Romuaajoneuvojen myyntitulot	Resurssien hallinta	756	900	1 300
<b>Yhteensä</b>			<b>34 394</b>	<b>46 041</b>	<b>51 774</b>
Muut ympäristöperusteiset tuotot					
Pelastuslaitos	Korvaukset öljyntorjuntatyöhön	Ympäristövaikutusten hallinta	910	1 672	237
Ympäristönsuojeluyksikkö	YKY -hanke EU-tuki/ ulkopuolinen rahoitus	Resurssien hallinta	73 200	76 367	50 798
Ympäristönsuojeluyksikkö	RYTI/HÄMY -hanke EU-tuki/ ulkopuolinen rahoitus	Resurssien hallinta	22 386	37 231	73 752
Ympäristönsuojeluyksikkö	Energiaselvitys/ ulkopuolinen rahoitus	Resurssien hallinta	0	19 520	0
<b>Yhteensä</b>			<b>96 496</b>	<b>134 790</b>	<b>124 787</b>
<b>Ympäristötuotot yhteensä</b>			<b>2 995 802</b>	<b>3 563 627</b>	<b>4 563 161</b>

## Riihimäen kaupunki 2001-2003 Ympäristökulut

Ympäristötoiminnan käyttö ja kunnossapitokulut			2001	2002	2003
Kierrätyskeskus	Kierrätyskeskuksen toiminta	Resurssien hallinta	43 056	46 557	48 892
Puistotoimisto	Puistojen kunnossapito	Ympäristövaikutusten hallinta	372 032	408 100	418 900
Puistotoimisto	Muistomerkkien kunnossapito	Ympäristövaikutusten hallinta	2 355	2 400	4 200
Puistotoimisto	Leikkikenttien kunnossapito	Ympäristövaikutusten hallinta	44 738	57 600	39 600
Puistotoimisto	Katuvihreys ja kalusteet	Ympäristövaikutusten hallinta	67 948	78 700	87 000
Puistotoimisto	Kaupunkiympäristön kehittäminen (talkooraha)	Ympäristövaikutusten hallinta	30 610	33 400	19 300
Tekninen virasto	Liikennealueiden ylläpito	Ympäristövaikutusten hallinta	910 738	823 600	972 400
Tekninen virasto	Katuvalot (ei energia)	Ympäristövaikutusten hallinta	123 786	124 900	126 400
Tekninen virasto	Liikennevalot	Ympäristövaikutusten hallinta	18 332	16 000	18 300
Kuvakeskus	Alueiden kunnossapito	Ympäristövaikutusten hallinta	78 794	84 585	83 054
Kuvakeskus	Virkistysalueet	Ympäristövaikutusten hallinta	27 860	29 226	31 507
Korjaamo	Koneiden poltto- ja voiteluaineet	Ympäristövaikutusten hallinta	108 818	92 900	97 200
Korjaamo	Romuajoneuvojen poistamiskulut	Ympäristövaikutusten hallinta	4 877	4 300	3 400
Pelastuslaitos	Koneiden poltto- ja voiteluaineet	Ympäristövaikutusten hallinta	14 333	14 194	13 880
Pelastuslaitos	Öljyntorjunta	Ympäristövaikutusten hallinta	910	1 672	237
Tekninen virasto	Maankaatopaikka menot	Ympäristövaikutusten hallinta	29 149	33 800	62 800
Tekninen virasto	Järjestetty jätteenkuljetus menot	Ympäristövaikutusten hallinta	632 179	701 000	794 100
Vesihuoltolaitos	Jäteveden puhdistus	Ympäristövaikutusten hallinta	445 441	416 300	446 180
Vesihuoltolaitos	Vesijohtoverkoston kunnossapito	Resurssien hallinta	154 397	148 500	172 800
Vesihuoltolaitos	Viemäriverkoston kunnossapito	Ympäristövaikutusten hallinta	75 685	65 100	93 200
Vesihuoltolaitos	Avo-ojien kunnossapito	Ympäristövaikutusten hallinta	17 660	13 500	20 900
<b>Yhteensä</b>			<b>3 203 698</b>	<b>3 196 334</b>	<b>3 554 250</b>
<b>Muut ympäristökulut</b>					
Ympäristönsuojeluyksikkö	Ympäristötilaselvitykset	Hallinnolliset toimenpiteet	30 585	34 242	4 435
Ympäristönsuojeluyksikkö	Kestävän kehityksen mittarit projekti	Hallinnolliset toimenpiteet	3 700	3 666	0
Tekninen virasto	Energiakatselmukset	Hallinnolliset toimenpiteet	9 250	3 000	0
Terveyskeskus	Ympäristöterveyshuolto	Hallinnolliset toimenpiteet	377 768	391 628	409 096
Koko kaupunki	Jätevesimaksut	Ympäristövaikutusten hallinta	102 382	108 224	187 168
Koko kaupunki	Jätehuoltomaksut	Ympäristövaikutusten hallinta	63 824	55 211	56 732
<b>Yhteensä</b>			<b>587 509</b>	<b>595 971</b>	<b>657 431</b>

Ympäristöhallinnon kulut			2001	2002	2003
Ympäristönsuojeluyksikkö	Kaikki ympäristönsuojeluyksikön kulut	Hallinnolliset toimenpiteet	175 627	203 133	170 766
Tekninen virasto	Lasin entisen kaatopaikan tutkimus	Hallinnolliset toimenpiteet	2 186	22 413	9 200
Tekninen virasto	Kokon alueen raidemeluselvitys	Hallinnolliset toimenpiteet	3 758	5 642	3 960
Päivähoito	Kaksi ympäristökoulutustilaisuutta	Hallinnolliset toimenpiteet	875	0	0
Kirjauksen päiväkot	Suomen ympäristökasvatuksen seuran maksu	Hallinnolliset toimenpiteet	179	244	86
Henkilöstöyksikkö	Ympäristöjärjestelmäkoulutus	Hallinnolliset toimenpiteet	2 523	2 500	2 500
Vesihuoltolaitos	Kormun pohjavesiselvitys	Hallinnolliset toimenpiteet	42 383	0	0
Vesihuoltolaitos	Vesistötutkimukset (Vantaa)	Hallinnolliset toimenpiteet	3 196	3 300	5 900
Vesihuoltolaitos	Jätevedenpuhdistamon velvoitetarkkailu	Hallinnolliset toimenpiteet	14 801	16 400	22 200
Ympäristönsuojeluyksikkö	YKY -hanke, kaupungin osuus	Hallinnolliset toimenpiteet	28 827	3 616	39 333
Ympäristönsuojeluyksikkö	RYTI/HÄMY -hanke, kaupungin osuus	Hallinnolliset toimenpiteet	19 422	19 175	27 478
Vesihuoltolaitos	Kala- ja pohjaeläintarkkailu	Hallinnolliset toimenpiteet	0	0	7 000
<b>Yhteensä</b>			<b>293 777</b>	<b>276 423</b>	<b>288 423</b>
Korvaukset ja kompensatiot					
Vesihuoltolaitos	Kalatalousmaksu	Ympäristövaikutusten hallinta	5 046	5 500	5 500
<b>Yhteensä</b>			<b>5 046</b>	<b>5 500</b>	<b>5 500</b>
Jäteverot ja veronluonteiset maksut					
Korjaamo	Renkaiden kierrätysmaksu	Hallinnolliset toimenpiteet	236	260	510
<b>Yhteensä</b>			<b>236</b>	<b>260</b>	<b>510</b>
<b>Ympäristökulut yhteensä</b>			<b>4 090 266</b>	<b>4 074 488</b>	<b>4 506 114</b>



## Riihimäen kaupunki 2001-2003 Hallintokuntien ympäristöön vaikuttavat investoinnit

		2001	2002	2003
Vesihuoltolaitos	Vesijohtoverkosto uudisrakennuskohteet	118 404	161 100	226 800
Vesihuoltolaitos	Vesijohtoverkosto saneerauskohteet	142 960	13 800	14 200
		<b>261 364</b>	<b>174 900</b>	<b>241 000</b>
Vesihuoltolaitos	Jätevesiviemäriverkosto uudisrakennuskohteet (sis. pumppaamot)	302 402	272 800	393 000
Vesihuoltolaitos	Jätevesiverkosto saneerauskohteet	197 116	176 100	545 700
		<b>499 518</b>	<b>448 900</b>	<b>938 700</b>
Tekninen virasto	Sadevesiviemäriverkosto (myös saneerauskohteissa tehty verkostojen laajennus)	266 241	119 800	216 500
		<b>266 241</b>	<b>119 800</b>	<b>216 500</b>
Tekninen virasto	Katujen uudisrakennus ja saneeraus	500 695	271 000	695 600
Tekninen virasto	Katuvalaistuksen uudisrakennus ja saneeraus	62 061	68 500	150 800
Tekninen virasto	Katujen päällystys ja viimeistely	232 772	1 141 000	452 000
		<b>795 528</b>	<b>1 480 500</b>	<b>1 298 400</b>
Tekninen virasto	Maankaatopaikan rakentaminen	0	62 900	110 700
Tekninen virasto	Puistojen rakentaminen	65 089	81 700	92 600
Tekninen virasto	Juppalan alueen meluvalli	0	0	4 000
		<b>65 089</b>	<b>144 600</b>	<b>207 300</b>
Ympäristönsuojeluyksikkö	Luontopolut (Tekninen virasto v. 2001)	3 364	7 039	0
Tekninen virasto	Riihisalon jätevesisaneeraus	48 774	0	0
		<b>52 138</b>	<b>7 039</b>	<b>0</b>
Vesihuoltolaitos	Jätevedenpuhdistamon saneeraus	1 230 631	30 845	20 600
		<b>1 230 631</b>	<b>30 845</b>	<b>20 600</b>
<b>Ympäristöinvestoinnit yhteensä</b>		<b>3 170 509</b>	<b>2 406 584</b>	<b>2 922 500</b>

## Energiakustannukset

Energian käyttö on yksi Riihimäen kaupungin merkittävistä ympäristönäkökohdista. Energiakustannusten seuraaminen on tärkeää, vaikka ne eivät olekaan varsinaisia ympäristökuluja. Tässä tarkastelussa on koottu kirjanpidosta kaupungin maksamat energiakulut vuosilta 1998–2003, ja laskettu kustannusten muutos verrattaessa vuotta 2003 vuoteen 2002 sekä vuoteen 1998, joka on energiansäästösopimuksen perusvuosi.

Taulukossa on esitetty Riihimäen kaupungin energiakustannukset euroina vuosina 1998–2003 ja kustannusten muutos prosentteina vuosista 1998 ja 2002 vuoteen 2003. Taulukossa otsikkoon ”Lämmitys” sisältyvät kaukolämmön ja lämmitysöljyn kustannukset. ”Sähkö” sisältää kaiken sähkön käytön, myös lämmityssähkön. ”Puhdas vesi” sisältää puhtaan veden hankinnasta aiheutuvat kustannukset, mutta ei jätevesimaksua. ”Poltto- ja voiteluaineet” sisältävät ei-lämmityskäyttöön ostetuista poltto- ja voiteluaineista aiheutuneet kulut.

Energia	1998	1999	2000	2001	2002	2003	2003 vs 1998	2003 vs 2002
Lämmitys	502 141	523 703	611 319	660 478	618 419	690 983	38	12
Sähkö	1 028 452	881 144	892 824	924 344	942 988	986 758	-4	5
Puhdas vesi	70 560	79 931	83 848	74 190	73 626	112 649	60	53
Poltto- ja voiteluaineet	159 124	174 363	223 253	224 735	205 953	210 336	32	2
Yhteensä	1 760 276	1 659 141	1 811 244	1 883 747	1 840 985	2 000 726	14	9

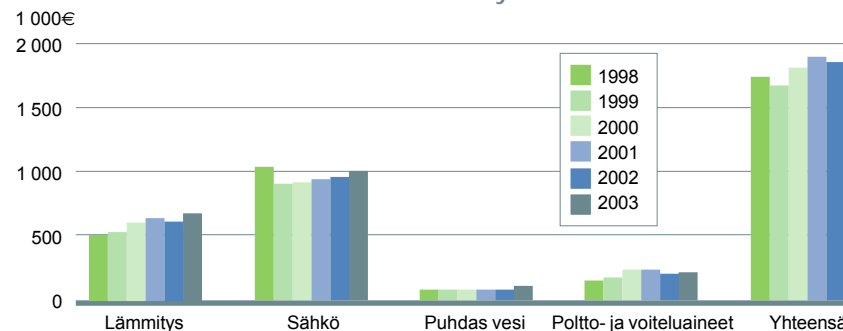
Vuonna 2003 vain sähkönkäytön kustannukset olivat pienemmät kuin perusvuonna 1998, mutta nekin ovat kasvaneet vuodesta 2002. Verrattuna vuoteen 1998 kustannukset olivat 4% pienemmät. Kasvua vuodesta 2002 vuoteen 2003 oli 5%. Perusvuoteen 1998 nähden eniten ovat kasvaneet puhtaan veden, kaukolämmön, lämmitysöljyn sekä poltto- ja voiteluaineiden ostosta aiheutuneet kustannukset. Vuodesta 2002 vuoteen 2003 ostetun energian kustannukset ovat nousseet yhteensä noin 9%.

Taulukko. Lämmitykseen käytettyjen energiamuotojen kokonaiskustannusten kehitys euroina rakennuskuutiometriä kohden ja muutos prosentteina vuodesta 1998 sekä vuodesta 2002.

Lämmitysmuoto	1998	2001	2002	2003	2003 vs 1998	2003 vs 2002
Kaukolämpö	1,12	1,35	1,35	1,46	30	8
Öljylämpö	1,56	2,06	2,82	1,68	7	-41
Sähkölämpö	2,76	2,76	3,07	2,52	-9	-18

Lämmitysmuodoista kaukolämpö ja öljylämpö olivat edullisimpia. Vuonna 2003 rakennuskuution lämmittäminen maksoi kaukolämmöllä 1,46 €, öljyllä 1,68 € ja sähköllä 2,52 €. Eniten on kallistunut kaukolämpö, vuodesta 1998 peräti 30% ja edellisestä vuodesta 8%. Öljylämmön hinta on laskenut 40% vuoden 2002 tasosta, ja on nyt 7% yli vuoden 1998 hintatason. Sähkölämmön hinta laski kilpailuttamisen myötä lämmityskohteissa 18% edellisestä vuodesta, ja on nyt 9% alle vuoden 1998 hintatason. Sähkölämpö on kuitenkin edelleen yli 72% kaukolämpöä kalliimpaa.

### Kaaviokuva esittää energiamuotojen kokonaiskustannusten kehityksen vuosina 1998–2003.





## Tytäryhteisöt

Kaupunginhallitus on kokouksessaan 16.2.2002 hyväksynyt uudet Riihimäen kaupungin konserniohjeet tulemaan voimaan 1.1.2003. Ohjeessa kunnan tytäryhteisöllä tarkoitetaan sellaista yhteisöä (osakeyhtiö, yhdistys ja muut yhteisöt ja säätiöt), jossa kunnalla yksin tai yhdessä kuntakonserniin kuuluvien yhteisöjen kanssa on määräämisvalta.

Uusien konserniohjeiden ympäristöpolitiikkakohdan mukaan "Tytäryhtiöiden tulee noudattaa toimintansa suunnittelussa, toteutuksessa, seurannassa ja raportoinnissa kaupungin ympäristöpolitiikkaa ja ympäristöjärjestelmän toimintaperiaatteita." Konserniohjeen raportointiosan mukaan "Yhteenveto ympäristö-

politiikan toteutumisesta toimitetaan ympäristönsuojeluyksikköön samassa aikataulussa kuin tilinpäätös talous- ja suunnitteluyksikölle. Yhteenveto sisällytetään kaupungin ympäristöraporttiin."

Tytäryhteisöjen edustajille järjestettiin kesäkuussa 2003 kaksi samansisällöistä infotilaisuutta Riihimäen kaupungin ympäristöjärjestelmästä. Syksyllä kunkin tytäryhteisön edustajaa on opastettu ympäristöjärjestelmän perustyön tekemiseen. Tytäryhteisöiltä edellytetään ympäristöjärjestelmässä samoja asioita kuin kaupungin hallintokunnilta ja työyksiköiltä eli alustava ympäristökatselmus, ympäristönäkökohtien tunnistaminen ja arvottaminen sekä tarvittaessa ympäristöohjelma. Tunnistetut arvotuksessa merkittäviksi ympäristönäkökohdiksi havaitut luokitellaan edelleen seurattaviin ja parannettaviin. Seurattavia näkökohtia hallitaan ja tarkkaillaan. Parannusta vaativille asetetaan päämäärät ja tavoitteet, jotka huomioidaan ympäristöohjelmissa. Perustyön toivottiin olevan valmis vuoden 2003 loppuun mennessä. Infotilaisuudessa todettiin, ettei Riihimäki Seuralla ole sellaista toimintaa joka edellyttää em. työn tekemistä, mutta seura voi kuitenkin antaa raportin tekemästään työstä ympäristön hyväksi.

Vuoden loppuun mennessä perustyön ovat tehneet Riihimäen teatterisäätiö/ Riihimäen teatteri, Asunto Oy Riihimäen Tarmoke, Kiinteistö Oy Opinriihi, Kiinteistö Oy Paimenpolku 2, Kiinteistö Oy Peuranpolku ja Kiinteistö Oy Riihimäen Länsikulma. Muilla tytäryhteisöillä perustyö on vielä kesken. Konserniohjeiden edellyttämää yhteenvetoa ympäristöpolitiikan toteutumisesta vuodelta 2003 ei vielä edellytetä, koska työ on vielä osittain käynnistymässä ja ympäristöohjelmat ovat vuodelle 2004.

### Tytäryhteisöjä ovat

<b>KIINTEISTÖOSAKEYHTIÖT:</b>	<b>OSAKEYHTIÖT:</b>
Kiinteistö Oy Opinriihi	Riihimäen Asunnonhankinta Oy
Kiinteistö Oy Paimenpolku 2	Riihimäen Teollisuuskylä Oy
Kiinteistö Oy Peuranpolku	<b>ASUNTO-OSAKEYHTIÖT:</b>
Kiinteistö Oy Riihimäen Länsikulma	Asunto Oy Riihimäen Tarmoke
Kiinteistö Oy Riihenkatto	<b>SÄÄTIÖT:</b>
Kiinteistö Oy Riihenperä	Riihimäen Teatterisäätiö
Kiinteistö Oy Riihimäen Itäkulma	<b>YHDISTYKSET:</b>
Kiinteistö Oy Riihimäen Teatterihotelli	Riihimäki -Seura ry
Kiinteistö Oy Riihimäen Yritystalo	

## Yhteenveto ja kehittämistarpeita

Kaupunginvaltuuston linjaaman ympäristöpolitiikan toteuttajana Riihimäen kaupungin ympäristöjärjestelmä on kehittynyt askel askeleelta. Tätä järjestyksessä neljättä ympäristöraporttia on hallintokuntien yhteisvoimin työstetty entistä toimivammaksi tiedonvälittäjäksi. Tarkoitus on ollut keventää vuosittaista raportointia mahdollisimman paljon, ajatuksena on ollut, että kattavampi järjestelmätyöstä kertova raportti kootaan ainoastaan valtuustokauden viimeisestä vuodesta. Seuraava laajempi raportti koskee siten kuluvaan vuoteen 2004 ja se julkaistaan vuonna 2005.

Yhteistyö ympäristöasioissa on parantunut hallintokuntien kesken. Ympäristön huomioon ottaminen on tiedostettu tärkeäksi näkökulmaksi hallintokuntien toiminnassa ja hankkeiden toteutuksessa. Tähän raporttiin kunkin hallintokunnan päällikkö on arvioinut ympäristöpolitiikan toteutumista hallintokunnan toiminnassa vuoden 2003 aikana. Kaupungin yhteisistä ympäristönäkökohdista vuonna 2003 keskityttiin erityisesti energia-asioihin sekä kaupungin hankintoihin. Vuoden 2003 aikana ympäristöjärjestelmätyö laajeni varsinaisen kaupunkiorganisaation ulkopuolelle, kun kaupungin tytäryhteisöt tulivat mukaan ympäristöjärjestelmätyöhön vuoden alussa voimaan tulleiden konserniohjeiden mukaisesti.

Ympäristöjärjestelmässä on kyse vapaaehtoisesta johtamisjärjestelmästä. Aito ja jatkuva sitoutuminen työhön edellyttää avointa ja vuorovaikutteista yhteistyötä ja päätöksentekoa. Kaupungin johdon sitoutuneisuus ja ympäristötie-

toisuus on edellytys työn onnistumiselle ja jatkuvuudelle. Työn kehittymisen kannalta on tärkeää, että kaupungin johto ohjaa aktiivisesti ympäristöjärjestelmätyötä. Ympäristöjärjestelmätyön kehittämistä ja johdon roolia pohditaan ympäristötiimin ja johtoryhmän yhteisessä kehittämisseminaarissa helmikuussa 2004.

Ympäristötiimin merkitys on ollut ratkaiseva ympäristöjärjestelmän tähänastisessa työssä ideoijana ja tiedonvälittäjänä. Ympäristötiimiä on koulutettu ja tiimin jäsenet ovatkin tärkeitä ympäristönäkökulman esiintuojia hallintokunnissaan. Myös yksiköiden ympäristövastaavat ovat jatkossa oleellinen linkki tiedon jakamisessa kaikille kaupungin työntekijöille.

Ympäristöjärjestelmätyö on jatkuvasti kehittyvä prosessi, joka elää ja myös muuntuu tarpeiden mukaan. Työn tavoitteena on mahdollisimman hyvä ja laajalle ulottuva tietoisuus eri toimintojen ympäristövaikutuksista sekä yhteisen vastuun ottaminen ympäristön tilasta. Vastuu edellyttää aina asioiden tiedostamista, myös oppimista. Ympäristöjärjestelmän kehittämistarpeet liittyvät myös jatkossa koulutuksen ja viestinnän tehokkaampaan suuntaamiseen niin yksiköiden ympäristövastaaville kuin kaupungin johdolle kuten myös uutena mukaan tulleiden tytäryhteisöjen edustajille. Oppimista tuetaan osaltaan kehittämällä vuoden 2004 aikana ympäristökäsikirjaa intranet ympäristöön ns. kouluttavan käsikirjan muotoon. Henkilöstöä koulutetaan käsikirjan käytöstä sen valmistuttua, mahdollisesti jo vuoden 2004 aikana.

Riihimäen kaupunki 20.4.2004  
**Ympäristöohjelmat vuonna 2003**

Hallintokunta/yksikkö	Ympäristöpäämäärä	Ympäristötavoite	Toimenpiteet/aikataulut	Toteutunut
Tekninen virasto/ Kaavoituspalvelut	Vuorovaikutteisen suunnittelun kehittäminen. Vaikutusten arvioinnin kehittäminen	Yleisötilaisuudet. suunnitelmien havainnollistaminen, vaihtoehtojen tutkiminen. Ympäristöselvitysten teettäminen.	Kokon alueen raidemeluselvytys. Paloheimon alueen maaperäselvitys (yksityinen) Veturitalien alueen maaperäselvitys (yksityinen) Pohjoisen koulun asemakaava, maaperän puhdistamista koskevat määräykset. Tilhikorttelin asemakaava, maaperän puhdistaminen Veturitalien alueen asemakaava Maakuntakaavan ehdotusvaiheeseen osallistuminen yhteistyössä Hämeen liiton kanssa.	Toteutunut Toteutunut Toteutunut tankkauspaikan osalta Toteutunut Kesken Alkamassa Kesken
Kartta- ja tonttipalvelut/ talousmetsien hoito	Metsät terveitä ja monipuolisia.	Taajamametsien monikäyttöisyys.	Vuosittaiset hakkuu- ja hoitohankkeet. Vuosittaiset ohjelmat hakkuu- ja hoitotoimista metsäsuunnitelman mukaan.	On hoidettu metsä suunnitelman mukaisesti.
Vesihuoltolaitos/ Jätevedenpuhdistamo	Jätevedenpuhdistamon toimintavarmuus.	Laitosten teollisuusvesistä ei ole haittaa puhdistamon toiminnalle.	Teollisuusjätevesisopimukset pidetään ajan tasalla. Teollisuusjätevesisopimusten piirissä olevien laitosten jätevesien laadun seuranta. Teollisuuslaitosten riskikartoituksia jatketaan yhteistyössä ympäristönsuojeluyksikön kanssa. Jatkuvaa.	Kyllä Kyllä Kyllä
Vesihuoltolaitos	Viemäriverkoston ympäristövaikutusten pienentäminen. Pohjaveden oton minimoiminen.	Viemäreiden ylivuotojen vähentäminen. Pumpattavan jätevesimäärän pienentäminen. Vesiverkoston vuotovesimäärän pienentäminen.	Viemäriverkoston saneeraus. Sadevesiviemäriverkoston rakentaminen myös vanhoille asuntoalueille. Vuosittain jatkuvaa. Vuotavien vesijohtojen saneeraus. Vuosittain jatkuvaa.	Toteutunut saneeraus on liian vähäistä tarpeeseen nähden.
Tila- ja yhdyskuntatekniset palvelut/ suunnittelu	Tarkoituksenmukaisten, toimivien, viihtyisien, terveellisten toimitilojen suunnittelu kaupungin palveluille ja toimintoille.	Keskitytään olevien rakennusten perusparantamiseen ja korjaamiseen. Suunnittelussa pyritään tilojen tarkoituksenmukaiseen mitoittamiseen ja ympäristönäkökohtien huomioimiseen.	<i>Palautekysely</i> toteutetaan valmistuneista kohteista. Kysely suoritetaan käyttäjien, ylläpidon ja projektiin osallistuneiden keskuudessa. Suunniteltavat, osin jo toteutusvaiheeseen edenneet perusparannusinvestoinnit: <i>Suunnittelu, toteutus:</i> Kaupungintalon peruskorjauksen valmistuminen. Patastenmäen koulun suunnittelu ja rakentamisen käynnistäminen. Kivimiehenkadun ryhmäkodin suunnittelu ja toteutus. <i>Suunnittelu:</i> Pohjoisen koulun perusparannuksen ja laajennuksen suunnittelu. <i>Hankesuunnittelu:</i> Tulevien hankkeiden esivalmistelu. <i>Kunnossapito, pienet perusparannukset:</i> Hankkeilla eriasteisia ja -laatuisia ympäristövaikutuksia.	Palautekyselyä lukuun ottamatta suunnitteluprojekti ovat investointihankkeiden osalta edenneet ohjelman mukaan. Pienistä perusparannus- ja kunnossapitohankkeista osa on toteutunut, joitakin hankkeita on siirretty eteenpäin.

Hallintokunta/yksikkö	Ympäristöpäämäärä	Ympäristötavoite	Toimenpiteet/aikataulut	Toteutunut
Rakentaminen ja kunnossapito	Sisäilman laadun parantaminen. Energian kulutuksen optimointi.  Viihtyisyys  Veden kulutuksen vähentäminen.  Puhdas pohjavesi. Ympäristöhaittojen vähentäminen.	Terveystaittojen torjunta ja viihtyvyyden parantaminen. Energian säästäminen.  Veden kulutuksen vähentäminen vuoden 2002 tasosta. Öljyvuotojen estäminen, lämmityslaitosten häiriötön toiminta. Siirtyminen haitattomampiin kemikaaleihin. Työturvallisuuden parantaminen.	Ilmastointikanavien nuohous 9 kiinteistöä. IV-laitteiden huolto 5 kiinteistöä. IV-laitteiden korjaus ja IV:n parannustoimenpiteitä 5 kiinteistöä. Kaukovalvonnan rakentaminen: Kirjauksen päiväkotii, Otavan päiväkotii, Keskusvarikko, Herajoen koulu. Kirjauksenmäen palvelukeskus: LVI-järjestelmän huolto. Vuosi 2003. Peltosaaren koulu: huonetermostaattien uusiminen. Patastenmäen puukoulu: IVS -järjestelmien rakentaminen /uusiminen. Jäähalli: Kylmälaitteiden uusiminen ja jäädytyslaatan rakentaminen. Rakennusten perusparannus: Patastenmäen kivikoulu (aloitus), Vanhustentalot B-talo. Vuosi 2003. Vesihanojen uusintaa / huoltoa: Kirjauksenmäen palvelukeskus, Karan koulu, Otavan päiväkotii. Öljysäiliön tarkastus ja puhdistus 10 kiinteistöä. Keskusvarikko: Polttoainejakelukentän uusiminen. Maauimala: Vedenkäsittelyn kloorin muuttaminen natriumhypokloriittiin. Vuosi 2003.	8 kiinteistöä tehty 3 tehty, 2 siirtyy v. 2004 Tehty 1 kiinteistö Kaukovalvonta Herajoen koulu ei, muut tehty. Tehty Tehty Tehty Tehty Alkanut Tehty Otavan päiväkotii v. 2004, muut ok 5 kiinteistöä tehty Tehty Tehty
Kiinteistöhoito	Hyötyjätteiden keräyksen lisääminen.  Energian säästö.	Määräystenmukaisen lajittelutason toteuttaminen kaupungin kiinteistöissä. Kaatopaikkajätteen määrän vähentäminen. Sähkön kulutuksen vähentäminen.	Jätehuoltokaluston uusiminen määräysten mukaiseksi, v. 2003 Kiinteistön käyttäjien opastus. Jatkuvaa. Hehkulamppujen vaihto energiansäästölamppuiksi, v. 2003-2004  Energiansäästöohjeet käyttäjille (Motivan kansio) 2/2003	Kyllä Opastus kyllä Kyllä energialamput sopivissa kohteissa. Kyllä sekä koulutustilaisuus kansion käytöstä.
Siivoustoimi	Ennaltaehkäistään ja vähennetään ympäristökuormitusta ja -päästöjä.	Puhdas huoneilma ja viihtyisä työympäristö Energian säästäminen ja veden käytön vähentäminen.	Hankintapäätöksissä kiinnitetään huomiota tuotteiden elinkaareen. Tietojen jatkuva päivittäminen ja henkilökunnan opastaminen aineiden ja välineiden ympäristöön kohdistuvista vaikutuksista.  Lajittelujätteet toimitetaan niille varattuihin astioihin. v.2003.	Kyllä Puhdistusainekoulutus toukokuussa koko henkilökunnalle. Kyllä
Puistotoimisto	Ympäristönäkökohtien lisääntyvä huomioiminen toiminnassa.	Turhan energiankäytön ja kaatopaikkojen kuormituksen vähentäminen.	Yksikön sisäisen tiedotuksen tehostus. Suuremmissa kohteissa syntyvän hakkuutähteen hakettaminen paikan päällä. Kierrätyksen ja lajittelun lisäys varikon uutta jätteenkäsittelyohjetta hyödyntämällä. v. 2003 -	Tiedotusta lisätty. Kyllä sopivissa kohteissa, 75% vaatii kuljetuksen, kohteet ovat pieniä. Lajittelua tehostettu roskaantumisen on kuitenkin edelleen lisääntynyt.

Hallintokunta/yksikkö	Ympäristöpäämäärä	Ympäristötavoite	Toimenpiteet/aikataulut	Toteutunut
Kt -suunnittelu ja rakentaminen	Luonnonolosuhteiden säilyttäminen.  Luonnonvarojen säästäminen.  Maa-aineksen ottamisen minimoiminen.  Liikenteen ympäristövaikutusten pienentäminen erityisesti herkästi häiriintyvillä alueilla (asuinalueet).	Rakentamisen ympäristövaikutusten minimoiminen.   KT -rakentamisessa syntyvien kaivumaiden hyötykäyttö.  Ajoneuvoliikennemäärän pienentäminen.	Suunnittelussa ja rakentamisessa kiinnitetään erityistä huomiota vesiasioiden hallintaan. v. 2002- jatkuva. Rakentamisessa ei tarpeettomasti muuteta varsinaisen rakennusalueen vierialueiden kasvillisuus- tai maaperäolosuhteita. v. 2002 - jatkuva. Tavarantoimittajilta pyydetään selvitys tuotteiden ympäristövaikutuksista ja hankitaan mahdollisuuksien mukaan mahdollisimman vähän luonnonvaroja kuluttavia tuotteita. Valinnoissa huomioidaan myös tuotteiden hävittäminen käytön jälkeen. Jatkuva. Laaditaan yleissuunnitelma kaivumaiden käytöstä jo kaavoitusvaiheessa. KT -rakentamisesta syntyvien massojen käyttäminen maisema- ja meluvallien rakentamiseen mahdollisimman lähellä syntypaikkaa, yksityiskohtainen suunnitelma alueen kunnallistekniikkaa suunniteltaessa. Kehitetään joukkoliikenteen palveluita. Täydennetään kevyen liikenteen väylien verkostoa. Rajoitetaan liikennöintiä asuinalueilla (läpiajokiellet, nopeusrajoitukset, hidasteet). Jatkuva.	Ei erityisesti esillä, aina pyritään muuttamaan ympäristöä mahdollisimman vähän. Toimitaan hankintaohjeen mukaisesti, yhteistyössä talousyksikön kanssa.  Yleissuunnitelma ei toteudu kaikissa kohteissa. Maamassoja käytetään, jos suunnitelmissa osoitettu kohde. Kyllä Kyllä Kyllä
Varikkotoiminnot	Pakokaasuhaittojen vähentäminen	Polttoaineen kulutuksen ja pakokaasupäästöjen pieneminen	Kaluston hankinta Autojen ja työkoneneiden hankintasuunnitelman 2003-2005 mukaisesti (liite).	Kyllä
Hallintokeskus/ Hankinnat	Kokonaistaloudelliset ja ympäristönäkökohdat huomioivat hankinnat.	Ympäristön kuormitusta vähentävät hankinnat.	Tarjouspyyntöihin vaatimus ympäristökysymyksistä: (Tarjouksesta on käytävä ilmi eri vaihtoehtojen vertailut ympäristövaikutukset) Vaatimus sisällytetty v. 2000 alusta tarjouspyyntöihin. Huomioidaan päätöksenteossa ympäristöystävällisyys. Ohjeistetaan hallintokuntia palveluhankinnoissa. Hankintaprosessin sähköistäminen. Käyttöön v. 2003 aikana. Hymonet -tietokannan hyödyntäminen. Käytössä v. 2001 alkaen. Käytöstä poistettujen tavaroiden kierrätys ja tätä koskeva ohjeistaminen mm. talousohjeiden uusimisen kautta. Kierrätysohjeet valmiit v. 2003	Kyllä Kyllä  Kyllä Ei edennyt Kyllä Kyllä
Atk	Energian säästö. Kaikki laitteet kierrätykseen.	Sähkön kulutuksen vähentäminen. Jätteiden vähentäminen. Jätteiden hyötykäyttö.	Atk-laitteiden sammuttaminen työpäivän jälkeen. Kevät 2001 alkaen. Käytöstä poistetuista atk-laitteista otetaan käyttöön varaosia. Käyttökelpoiset atk-laitteet hyödynnetään omassa käytössä. Vialliset laitteet toimitetaan PC Netille hävitettäväksi. Kevät 2002 alk. Yhteistyötä kierrätyskeskuksen kanssa lisätään.	Kyllä Kyllä  Kyllä Kyllä

Hallintokunta/yksikkö	Ympäristöpäämäärä	Ympäristötavoite	Toimenpiteet/aikataulut	Toteutunut
Monistamo	Sähkön kulutuksen vähentäminen.	Sähkön kulutuksen vähentäminen.  Paperin käytön vähentäminen. Ympäristöystävällisten tuotteiden käytön lisääminen.	Koneiden sähkön käytön vähentäminen. Laitekanta uusittu keväällä 2001 vähemmän energiaa kuluttaviin laitteisiin. Kopiokoneet ajastettu sulkeutumaan virransäästötilaan niin, että ne sulkeutuvat, jos niitä ei käytetä 10 minuuttiin. Illalla koneet sulkeutuvat klo 17 ja aamulla käynnistyvät klo 7.45. 2-puoleisuus kopioinnin lisääminen. Hinnoittelu tehty 2-puoleisuutta suosivaksi. Materiaalihankinnoissa kriteerinä ympäristöystävällisyys.	Kyllä  Kyllä  Kyllä Kyllä
Kaupungintalo	Sähkön kulutuksen vähentäminen.	Sähkön kulutuksen vähentäminen.	Valaistus kello-ohjattu kaupungintalolla ja sen ulkoalueella. Ilmastoinnissa lämmön talteenotto. Osassa kiinteistöä lähestymisvaloautomaatiikka. Saneeratulla puolella kaikki lamput energiansäästölamppuja. Muutokset koskevat pääosin saneerattua puolta.	Kyllä Kyllä talteenotto Kyllä Kyllä
<b>Aluepelastuslaitos/</b> Riihimäen toimipiste	Jätteiden asiallinen keräily ja kierrätys.	Kiinteistön jätepuoleen maisemointi ja uudelleenjärjestely saatetaan valmiiksi.	Jätteenkeräyspiste aidataan ja varustetaan katoksella Jätteiden sijoittelu pisteessä suunnitellaan.	Katos ei, siisteys on parantunut, keräys ja lajittelu toimii.
Perusturvakeskus	Sosiaalinen kestävä kehitys. Lasten ympäristötietoisuus.	1. Ympäristönäkökulman sisällyttäminen toimintaohjelmiin. 2. Henkilökunnan ja lasten ympäristötietoisuuden parantaminen. 3. Jätteiden vähentäminen ja lajittelun tehostaminen.	1. Teemakokoukset ympäristönäkökulman sisäistämiseksi. 2. Päivähoidon pitkän tähtäimen ympäristöohjelma, jossa vuosittaiset painopistealueet. 3. Eri toimenpiteet paperinkulutuksen vähentämiseksi Vuodet 2002–2003	Ei hallintokunnan yhteisiä.  Ei yhteisiä, työyksiköillä omat. Kulutus kasvanut 18% vuodesta 2002.
Perhepäivähoito	Luontoon tutustuminen.	Opitaan huomioimaan eri vuodenaikojen vaikutukset sekä kasvi- että eläinkuntaan.	Saman yhden neliömetrin maa-alueen tutkiminen luopilla kuin syksyllä -02 (toteutuksessa huomioitava lapsiryhmän ikärakenne)	Lähes täydellisesti.
Päivähoito	Ympäristönäkökohtien huomioon ottaminen toiminnan suunnittelussa ja kasvatuksessa.	Ympäristötietoisuus ja positiivinen asenne luonnonvarojen harkittuun käyttöön.	Ympäristötiedon jakaminen Metsämörri koulutusta soveltaen. Jatkuvaa	Kyllä
Aluesairaalan päiväkotiki	Ympäristönäkökohtien huomioiminen.	Ympäristötietoisuus ja positiivinen asenne luonnonvarojen harkittuun käyttöön.	Lajittelun ja kierrätyksen tehostaminen, keräysastioihin merkkaus ja ohjeet selvästi. Lapset osallistuvat. Lapset viemässä maitotölkkejä kierrätyspisteeseen. Käsi- ja paperien puolitus. Energian (valojen) ja veden käytön ohjaaminen. Metsäretket noin kerran kuukaudessa.	Kierrätystoimintaa tehostettu edelleen, kierrätysoppitunnit Kiertokapulain toimesta. Energia ok Retket ok



Hallintokunta/yksikkö	Ympäristöpäämäärä	Ympäristötavoite	Toimenpiteet/aikataulut	Toteutunut
Hirsimäen päiväkot	Kasvatustyössä ja toiminnan suunnittelussa huomioidaan ympäristönäkökohdat.	Luonnon kunnioittaminen.  Energian säästäminen.	Ympäristötiedon antaminen lapsille, luonnon tarkkailu. Henkilöstöä osallistuu Metsämörri -koulutukseen. Jätehuolto - lajittelu, arkipäivän tilanteissa ohjaus. Valojen, kuivausrummun ja veden järkevä käyttö.	Ryhmät retkeilleet lähimetsissä. Kyllä päiväkot Kyllä
Jukolan päiväkot	Kestävän kehityksen opettaminen lapsille.  Lasten ympäristötietoisuus.	Jätteiden vähentäminen ja lajittelun tehostaminen.  Energian säästö.  Lasten ympäristötietoisuuden parantaminen.	Maitopurkit viedään keräysastioihin, jätteet erotellaan seka- ja biojätteisiin pienimmistä lapsista alkaen. Askarteluissa käytämme hyväksimme kierrätysmateriaaleja ja metsäretkiltä luonnosta löytyvää materiaalia. Valoja ei pidetä turhaan päällä ja ulko-ovet eivät ole tarpeettomasti auki. Päivittäisiin rutiineihin kuuluu myös minimoida tarpeeton veden-tuhlaus. Luonnossa liikkuessamme kiinnitämme huomiota mm. roskien keräämiseen. 3-4 vuotiailla on viikoittainen luontokoulupäivää, jolloin teemme retken lähimetsään ja syvennämme luontotietoutta leikinomaisin keinoin. Myöhemmin keväällä käytämme hyväksimme mörri koulusta saamiamme oppeja sekä teemme luontoretkielämyksiä "maakävelyt kansion" pohjalta, jonka on tuottanut Maakasvatustyöryhmä ry.	Jukola talossa syksystä 2003 lähtien yhteisiä teemoja, yksi teemoista oli siisteys. Tällöin kiinnitettiin myös huomiota roskien lajitteluun, ympäristön viihtyvyyteen ja siihen miten itse voimme siihen vaikuttaa. Yksi suosikkilaulu oli Siivouspäivä-laulu.
Junailijankadun päiväkot	Lasten terveyden ja hyvinvoinnin edistäminen.	Aamu- ja välipala koostuvat kokonaan luomuraaka-aineista.  Lasten ympäristötietoisuuden lisääminen. Veden ja energian säästö.	Luomunportaisiin osallistuminen alkaen syksy -02. Luomuviikon järjestäminen luomutietoisuuden lisäämiseksi.  Luontoretket Metsämörrikoulutusta soveltaen. Kierrätys, lajittelun, veden ja sähkönsäästö.	Toteutunut, luomumaitoa tarjolla joka päivä, luomuviikko pidetty. Toteutunut Huomioidaan
Kirjauksen päiväkot	Lasten ympäristötietoisuuden lisääminen. Päiväkot sai Vihreän lipun tunnustuksena pitkäjänteisestä ympäristökasvatustyöstä.	1. Jättemäärän vähentäminen, kierrätyksen tehostaminen. 2. Lähiympäristöön (myös rakennettuun) ja luontoon tutustuminen, myönteisen luontosuhteen luominen.	1.A Selvitetään myrkyllisten pesuaineiden ja vedenkäytön vaikutukset (isoja vai pieniä pakkauksia) välittömästi. B Kierrätyspisteiden oikea käyttö, jatkuva C Kierrätysmateriaalin käyttö, jatkuva 2.A Aistihavaintoharjoitukset, erilaiset retket, jatkuva B Alueen historiaan tutustuminen pienoismallit, retket kevät 2003.	Toteutunut  Toteutunut Toteutunut Toteutunut Toteutunut 6 -vuotiailla.
Kontiontien päiväkot	Kaikessa toiminnassa ympäristönäkökohtien huomioiminen Kestävä kehitys.	Lapset oppivat lajittelemaan jätteensä. Lapset oppivat pitämään ympäristö siistinä. Kestävän kehityksen näkökulman opettaminen. Toteutetaan Metsäretkiä eri vuodenaikoina. Lapset ymmärtävät jotakin kierrätyksestä. Energian säästö.	Päivittäisten jätteiden lajittelu. Keskustelut lasten kanssa ympäristöasioista. Käytetään säästeliäästi askartelumateriaaleja, piirustuspaperia, saippuaa ja paperipyyhkeitä. Metsämörrikoulu/ metsäretket. Kierrätys: maito- ja mehutölkki keräys, kirpputori Lapset eivät valuta turhaan vettä, eivätkä "renaa" valoja. Ulko-ovet pidetään suljettuna pakkassäällä.	Lähes täydellisesti Toteutunut Osittain toteutunut jatketaan edelleen. Toteutunut Keskusteltu lapsiryhmissä. Osittain toteutunut

Hallintokunta/yksikkö	Ympäristöpäämäärä	Ympäristötavoite	Toimenpiteet/aikataulut	Toteutunut
Päiväkoti Otava	Asennekasvatus, tietoa eri kierrätystavoista.	Tiedosta toimintaan - kierrätys toimintatavaksi päiväkodin arkeen.	Metsäretket Metsämörri koulutusta soveltaen. Lapset osallistuvat lajitteluun ja vievät kierrätykseen. Osastoilla olevat kierrätyspisteet. Jatkuvaa.	Kierrätys toteutunut hyvin, lapset lajittelevat osastoilla.
Peltosaaren päiväkot	Kasvatuksessa ja toiminnan suunnittelussa opetetaan ottamaan vastuu yhteisistä ympäristöstä koskevista asioista. Positiivisen asenteen luominen.	Vastuun ottaminen omasta ympäristöstä. Roskien lajittelu.  Energian säästö. Järkevä materiaalien käyttö	Metsämörri toiminta. Paperin, pahvin ja biojätteen lajittelu (esim. maitopurkit). Osastoilla kierrätyspisteet. Järkevä valojen käyttö (ei turhaa käyttöä) ja tuuletus. Turhan veden käytön minimointi. Käsipaperien puolitus, jätemateriaalia askartelussa.	Toteutunut Lajittelu toimii, foliovuokien kierrätys ei onnistu, tilanpuute. Kyllä Kyllä
Varuskunnan päiväkot	Opettaa lapset ottamaan vastuuta yhteisistä asioista. Yritämme herättää heissä tunteen, että pienikin voi vaikuttaa ja suuret asiat koostuvat pienistä asioista.	Lasten ympäristötietoisuuden ja vastuuntunteen luominen ja kasvattaminen.	Lasten ohjaaminen materiaali-kierrätykseen, jätteiden lajitteluun, sähkön ja vedenkäytön säästämiseen. Ohjaamme lapsia liikkumaan luonnossa, arvostamaan ja kunnioittamaan luontoa ja huolehtimaan ympäristöstään. Jatkuvaa.	Ympäristökasvatus on jatkuva prosessi, jota tehdään jatkuvasti ja jossa lapset oppivat ja kehittyvät koko ajan.
Koivukoti	Näkökohtien huomioinnin ottaminen toiminnan suunnittelussa ja kasvatuksessa.	Jätteiden lajittelu tutuksi lapsille. Energian säästö.	Paikkakohtainen ympäristökasvatus. Pihalta ja ympäristöstä kerätyt roskat viedään roskeisiin. Energian säästöä opetetaan lapsille valojen käyttöä ja veden kulutusta. Jatkuvaa.	Lajittelu, valojen ja veden käyttö on opittu. Ulkoalue pidetään siistinä.
Käpäläkoti	Luonnon kunnioittaminen/suojelua. Jokamiehen (lapsen) oikeudet luonnossa.	Pitä ympäristö siistinä. Suojellemme luontoa. Lajittele, säästä, kerää ja kierrätä!	Pidämme kierrätysviikon, jolloin puhumme kierrätyksestä, roskien lajittelusta jne. lapsille. Käymme kirpparilla, kierrätyskeskuksessa. Koko vuoden aihe jatkuvaa lajittelua. Askartelumateriaalit osittain kierrätysmateriaalia. V. 2003	Toteutunut, kierrätysidea viety myös koteihin. Kierrätysmateriaalia askarteluun kerätty myös kodeissa.
Lemmikkikoti	Otetaan ympäristönäkökohdat huomioiminen kasvatuksessa.	Tiedon ja tietoisuuden lisääminen (minne, miksi jne.) Positiivinen suhtautuminen kierrätykseen ja luonnonvarojen säästämiseen.	Lisääntynyt ympäristökasvatus, lapset osallistuvat jätteiden lajitteluun ja kierrätysmateriaalien viemiseen kierrätyspisteeseen. Metsässä luonnon ehdoilla. Säästetään vettä ja sähköä, pestään täysisiä koneellisia, sammutetaan tarpeettomat valot. Jatkuvaa.	Luontoretket, lajittelu, kierrätys ja energiansäästö ovat osa jokapäiväistä elämää.
Niittyvilla	Ympäristön huomioiminen kasvatuksessa.	Ympäristötietoisuus	- Aikuisten esimerkki - Puutarhajätteen kompostointi - Reppuretket. Jatkuvaa.	Lajittelu toimii. Suurin osa jäi maahan. Toteutuneet
Saarikoti	Lasten ympäristökasvatus.	Ympäristötietoisuus.	Kohdennamme enemmän lapsiin kierrätystä, energian säästöä, jätteiden vähentämistä, paperin tuhlausta. Jatkuvaa.	Lajittelu toimii. Kierrätys, jätemateriaalin käyttö tehostunut, energian säästö toteutunut.

Hallintokunta/yksikkö	Ympäristöpäämäärä	Ympäristötavoite	Toimenpiteet/aikataulut	Toteutunut
Mäkikujan perhekoti	Vähentää ympäristökuormitusta.	Sähkön kulutuksen vähentäminen.	Valojen tarpeetonta käyttöä vältetään, opastus. Aikuisille ja lapsille energiansäästölamput. Mahdollisuuksien mukaan laitteiden sähkönkulutuksen tarkistus. v.2003	Kyllä Vaihdettu Keittiön levyt tarkastettu.
Kirjauksenmäen palvelukeskus	Sosiaalinen kestävä kehitys	Perusturvakeskuksen yhteiset tavoitteet.	Vaippaseuranta, energiankulutusseuranta. Jätteiden lajittelu ja uusiokäyttö. Metallin keräysastia.	Seurannat toimii. Lajittelu toimii, metalli ja pahvi astiat liian pienet, osa ko. jakeita menee puristimeen.
Työkeskus/ työtoiminta	Kestävä kehitys.	Materiaalien ja hankintojen pitkä elinkaari. Energian säästö.  Veden säästö. Jätteen vähentäminen.	Laadittu ympäristön säästöohjeet, jotka sisältävät osiot: - Materiaalihuolto - Keittiön kylmälaitteiden säästävä käyttö - Terapian laitteiden säästävä käyttö - Kassakone, keskusimuri, lattianhoitokone - Sähkön säästö - Veden käyttö - Jätehuollon ohjeistus	Ohjeet laadittu ja ovat käytössä. Energian kulutus on kuitenkin kasvanut edellisestä vuodesta toiminnan laajentumisen seurauksena.
Rautatienpuiston päivätoimintakeskus	Jätteiden asiallinen kierrätys.	Jätteiden vähentäminen ja materiaalin kierrätys.	Odotetaan edelleen asiallista jätteen keräyspistettä.	Musta/ vaaleapussilajittelu toimii. Ei edelleenkaan ole asiallista keräyspistettä.
Kotolaakso	Kierrätyksen tehostaminen	Jätteet omiin paikkoihin lajiteltuna, mikäli epäkohtia lajittelussa, yhteys isännöintiin.	Lajitellaan biojäte/sekajäte, lasi, pahvi esim. lääkepurkeista, paperi uusiokäyttöön, keräyskartonki. Käytetään kierrätyskeskuksen palveluja viedään esim. vanhat ehyet matot yms. Ovet, ikkunat kiinni, ei käytävään tuuletusta. Käytössä, jatketaan toimintaa.	Lajittelu toimii Kyllä käytetään kierrätyskeskusta Kyllä
Uranuskoti	Kierrätys	Jätteiden vähentäminen / lajittelu	Jätteet lajitellaan ja viedään omiin keräyspisteisiinsä (maitopurkit, pahvi, lasi yms.) Toiminta jatkuu.	Lajittelu toimii
Öllerikoti	Kierrätyksen tehostaminen. Energian käytön tehostaminen.	Jätteet omiin paikkoihin lajiteltuna. Lämmön, sähkön ja veden säästö.	Lajitellaan - Bio- ja sekajäte - Lasit kerätään ja toimitetaan keräykseen - Patterit kerätään toimitus omiin pisteisiin - Metallit kerätään toimitus omiin pisteisiin - Tölkit (kartonki) kerätään toimitus omiin pisteisiin - Asuntojen järkevä tuuletus - Laitteista virta yöksi pois, yöllä vain yövalot - Kuivauskaappien käytön vähentäminen. Toiminta jatkuu.	Lajittelu toimii. Lämpöenergian ja veden kulutus laskenut edellisestä vuodesta, sähkönkulutus on lähes edellisen vuoden tasoa.

Hallintokunta/yksikkö	Ympäristöpäämäärä	Ympäristötavoite	Toimenpiteet/aikataulut	Toteutunut
Kuva-keskus/ Tekniset palvelut	Energian säästö.	Sähkön kulutuksen vähentäminen.	Jäähallin kylmälaitteiden ja laatan uusiminen. Kesä 2003.	Kyllä, kulutus laski edellisestä v:sta 206 MWh. Uudet laitteet olleet käytössä syyskauden ajan.
Koulutuspalvelukeskus	Riihimäkeläiset koululaiset kasvavat ympäristömyönteisiksi ja vastuullisiksi toimijoiksi.	Kasvatuksellinen ja tietoon perustuva kestävä kehitys. Kouluille tulee taata mahdollisuus luontoa säästävään toimintaan.	Luontokoulu -hanke ja sen tunnetuksi tekeminen yhteistyössä muiden lähialueiden koulujen kanssa. Luontokoulu sijoittuu HÄMY hankkeen yhteyteen. Suomen ympäristöopisto SYKLI toimii kauppaoppilaitoksen tiloissa, etsitään yhteistyötä koulujen kanssa. Uudet opetussuunnitelmat ovat parhaillaan tekeillä. Kuljetusten ympäristövaikutukset (logistiikka). Jätteiden lajittelupisteet kaikkien koulujen alueilla.	Luontokoulu Sinitäinen aloitti toimintansa. Sykli toimii. Koulukohtaisen osuuden laadinta menossa, tarvittava tukimateriaali on jaettu. Lisääntyneet Kyllä
Eteläinen koulu	Kestävän kehityksen toteuttaminen.	Vähentää paperinkulutusta (moniste, käsipyyhe) ja kierrätyskelpoisen materiaalin keräys ja kierrätys.	Tiedottaa asiasta opettajia ja oppilaita (käsipaperi) ja väli -informoida.	Kyllä
Haapahuhdan koulu	Kestävä kehitys arkitoinnoissa.	Lajittelun tehostaminen/sujuminen. Kartonkikeräyspisteen saaminen koululle.	Esko Stenberg on luvannut hankkia koululle kartonkikeräysastian. Lukuvuosi 2002-03	Toimitettu, lajittelu sujuu jo hyvin.
Hiivolan koulu	Kestävä kehitys arkitoinnoissa.	Luonnonvarojen säästäminen aloittamalla luokissa paperin lajittelu - kierrätys + pyrkimys vähentää paperin kulutusta.	Jokainen tarkkailee paperin kulutustaan, hyödynnetään pienet ylijäävät paperit yms. Luokissa eritellään paperit keräyslaatikkoon ei sekajätteen.	Keräyspaperin lajittelu alkaa olla jo automaattista.
Herajoen koulu	Asenteiden ja tietojen kehittäminen kestävä kehityksen mukaisiksi.	Jätteiden lajittelu osaksi jokapäiväistä käytäntöä. Oman koulupihan arvostaminen ja kunnossapito.  Sähkönkulutuksen vähentäminen.	Luokissa lajitellaan paperit ja käsipaperit. Yhteisesti lajitellaan biojäte, maitotölkit ja pahvit. Kerran lukuvuodessa pidetään ympäristöviikko; aiheena vuorovuosina lajittelu tai oman pihan kasvien tuntemusta. Lisäksi pidetään pihan kunnostus- tai siivoustalkoita. Sammutetaan kuokista valot pitkän välitunnin ajaksi.	Ohjelma on toteutunut täysin, paitsi valoja ei aina muisteta sammuttaa luokista välitunniksi.
Jukolan koulu	Kestävän kehityksen opettaminen lapsille.	Lapset enemmän mukaan ympäristöohjelman toteuttamiseen.	Koulun lapset pesevät, niputtavat ja vievät luokan maitopurkit itse keräyslaatikkoon. Koulun lapset niputtavat ja vievät keittiön maitopurkit keräyslaatikkoon päivittäin. Koko talossa pyritään vähentämään kaatopaikkajätettä: -käsipyyhkeet mustaan roskikseen -piirustuspaperi paperinkeräyslaatikkoon. V. 2002- 2003	Seka-, biojäte- ja paperinkeräys sekä maitopurkkien, pahvin ja kartonginkeräys toimii. Metallin ja lasin-keräysastia puuttuu.

Hallintokunta/yksikkö	Ympäristöpäämäärä	Ympäristötavoite	Toimenpiteet/aikataulut	Toteutunut
Lasitehtaan koulu	Oppilaiden asenteiden ja tietojen kehittäminen kestävästä kehityksestä.	Koko kouluväen hyvä tietoisuus ja yhteisvastuu ympäristöasioista.	Opetuksessa huomioidaan kestävä kehitys eri oppiaineissa. Kierrätys kirjat. Kankaiset käsipyyhkeet. Säästövihjeitä ilmoitustaululle. Pienten voi ja margariinirasioiden käytöstä siirrytty suurempien käyttöön. Toiminta jatkuvaa.	Kyllä toteutunut suunnitelmien mukaan, jatkossa korostuu uusien työntekijöiden "sisään ajaminen"
Peltosaaren koulu	Jätteiden lajittelun sujuminen. Jätteiden synnyn ehkäiseminen. Sähkökulutuksen vähentäminen.	Luokissa syntyvä jäte lajitellaan omiin astioihinsa.  Turhan sähkökulutuksen vähentäminen.	Kerrataan opettajien kanssa jätteiden lajittelu luokissa. Opettajat vievät tiedon oman luokkansa oppilaille ja ohjaavat oppilaita oikeaan lajitteluun. Käytetään kierrätysmateriaaleja. Yhteistyötä siistijien kanssa. Opettajia muistutetaan sammuttamaan luokista ja yhteistiloista valot. Samoin tietokoneet sammutetaan päivän loppuksi	Ohjelma toteutunut, edetään pienin askelin.
Pohjoinen koulu	Kestävä kehitys arkitoiminnoissa.	Jätteiden lajittelu ja kierrätys.	Jatketaan keräyspaperin/ pahvin keräämistä. Talousjätteet lajitellaan ruokailun yhteydessä.	Kyllä Kyllä
Patastenmäen puukoulu	Koko koulun väen tietojen ja asenteiden muokkaaminen ympäristöystävälliseen suuntaan. Vastuu!	Pienet arkiset ratkaisut ovat arvokkaita ja tärkeitä.	Jätteiden lajittelu arkipäivää. Vastuu omista ja yhteisistä tavaroista. Kaatopaikkajätteen vähentäminen. Koulun ympäristöstä huolehtiminen (mm. siivous, kunnostus). Jatkuva.	Olemme pyrkineet pitämään/ säilyttämään saavutetut tavat ja toimenpiteet.
Uramon koulu	Asenteiden ja tietojen kehittäminen kestävä kehityksen edistämiseksi.	Koko koulun henkilökunnan ja oppilaiden yhteisvastuu ympäristöasioista. Kestävä kehitys osaksi opetusta ja koulun arkikäytäntöjä.	1. Huomioidaan opetuksessa kestävä kehitys eri oppiaineissa ja järjestetään aiheeseen liittyviä teemapäiviä. 2. Hankitaan ympäristöystävällisiä tuotteita. 3. Lajitellaan jätteet koulun eri tiloissa. 4. Kierrätetään oppikirjoja ja muuta materiaalia. 5. Kiinnitetään huomiota energiankulutukseen ja -säästöön.	Ympäristöohjelma on toteutunut melko hyvin. 4. luokkalaisille valinnainen kurssi ympäristöasioista. Energian kulutuksesta, säästöstä ja ongelmajätteistä on annettu tietoa.
Karan koulu	Parantaa viihtyisyyttä ja järkevä rahankäyttö.	"Kestävä kehitys arkipäivän rutiiniksi"	Ops:iin sisältyy ympäristöopetusta: Valinnaiskurssi ympäristökasvatus ja teemapäivä koko koululle. Kouluyhteisö toimii mallina: lajittelu, kierrätys. Kestävä kehitys ymmärretään laajasti, myös sosiaalisena. Tukitoiminta toteutuu kestävä kehityksen mukaisesti: energia, jäte ja ruokailu.	Valinnaiskurssi kyllä, teemapäivä ei. Oppikirjoja kierrätetään loppuun saakka, luokissa toimii kolmeen laatikkoon roskien lajittelu.
Pohjolanrinteen koulu	Kestävä kehityksen päämäärän opett. oppilaille.	Ympäristökasvatus ja kestävä kehitys opetuksessa ja arkikäytännöissä.	Oppiainekohtaiset opetussuunnitelmat. Jätteiden lajittelu. Sähkön ja valokopioiden säästäminen.	Asiat toimivat jo, jatkuvaa.

Hallintokunta/yksikkö	Ympäristöpäämäärä	Ympäristötavoite	Toimenpiteet/aikataulut	Toteutunut
Kirjasto	Toimia työssään ympäristönäkökohdat huomioiden.	Jätteiden vähentäminen ja mahdollinen hyötykäyttö.	Käytetyn toimistopaperin tms. käyttö edelleen somistusmateriaalina ja mahdollisuuksien mukaan muistilappuina. Turha paperin tulostaminen mahdollisimman vähiin, jos ei välttämättä tarvitse. Jatkuva	Kyllä Mahdollisuuksien mukaan.
Musiikkiopisto	Energian kulutus, jätteiden käsittely.	Käytön vähentäminen ja tehostaminen.	Sähkön ja veden kulutuksen tarkkailu, jätteiden lajittelun tehostaminen, tiedotus ja seuranta. Jatkuva toimintaa.	Tarpeettomia valoja sammutettu. Lajittelu toimii. Tiedotusta ei lisätty. Ohjeita tai kulutusseurantaa ei ole käsitelty kokouksissa.
Riihimäen kauppaoppilaitos	Kestävän kehityksen kokonaisvaltainen sisäistäminen.  Energian ja materiaalien säästäminen.  Biojätteen lajittelu. Materiaalien säästäminen	Kestävän kehityksen huomioon ottaminen opetuksessa opetussuunnitelmien mukaisesti. Materiaalien säästäminen.  Lämmitysenergian kulutuksen pitäminen kohtuullisena.  Sähkön säästäminen.  Veden säästäminen.  Pyritään pitämään oppilaitos riittävän siistinä mahdollisimman vähän luontoa rasittaen.  Terveystieteiden käytettävien materiaalien suunnittelu ja käyttö tarkoituksenmukaisesti. Pyritään minimoimaan jätteen syntyminen. Lajittelussa noudatetaan kaupungin ohjeita.	Opettajat ottavat huomioon kestävän kehityksen sen mukaisesti kuin se opetushallituksen alaisen projektin yhteydessä valmisteltiin. Kohdat 3.1 ja 3.2 Paperin kulutusta vähennetään kehittämällä sähköistä viestintää. Otetaan talteen kierrätettävä paperi. Muun opetusmateriaalin säästävää ja järkipäiväinen käyttö. Opetusmateriaaleja säästävät laitehankinnat. Lämmitys: Luokkatilojen lämpötila pidetään keskimäärin + 21 asteessa. Tuuletus pysäytetään öiden ja viikonloppujen ajaksi. Vältetään ikkunoiden liiallista aukkipitämistä. Luokkien valaistus pyritään sammuttamaan tuntien jälkeen. Tietokoneet ja näytöt sammutetaan päivittäin tuntien jälkeen. Pyritään vaikuttamaan henkilökunnan, opiskelijoiden ja muiden käyttäjien asenteisiin turhan vedenkäytön vähentämiseksi. Pyritään vaikuttamaan henkilökunnan, opiskelijoiden ja muiden käyttäjien asenteisiin tilojen siisteyden ylläpitämiseksi. Pyritään käyttämään mahdollisimman vähän ympäristöä rasittavia kemiallisia aineita. Ongelmajätteiden lajittelu ja toimittaminen eteenpäin. Salassa pidettävien tietojen asianmukainen hävittäminen. Pyritään tilaamaan ruoat mahdollisimman hyvin kulutusta vastaaviksi. Pyritään käyttämään mahdollisuuksien mukaan lähiruokaa. Kertakäyttöastioita käytetään mahdollisimman vähän. Ruokailutoimikunnan kautta pyritään ottamaan huomioon ruokailun suunnittelu vastamaan opiskelijoiden toivomuksia. Ruokailun toteutuksessa otetaan huomioon kasvatuksellinen näkökulma.	Ympäristökasvatuksen kohdalla merkittävin saavutus oli valtakunnallisen kestävän kehityksen ohjeen valmistuminen kaupan ja hallinnon alalle keväällä. Syksyllä tarkensimme sitä omaan opetukseen. Meillä on nyt sellainen järjestelmä, että opettajat laatiessaan toteutussuunnitelmaa kullekin opintojaksolle merkitsevät sinne erikseen näkyviin miten kestävä kehitys on huomioitu, silloin kun se on järkevää huomioida. Ympäristöasioita koskeva sisäinen auditointi suoritettiin syksyllä. Materiaalien kulutukset ovat seurannan alla, kehityksestä ei tuloksia.
Riihimäen lukio	Kestävän kehityksen tiedostavat sukupolvet.	Kestävän kehityksen ajatuksen toteuttaminen. Pienempi ekologinen jalanjälki.	Jätteiden lajittelu, kaikissa luokissa valkoinen ja muu paperi. Sähkön ja valokopioiden säästäminen. Loma-aikojen energiasäästöt, yhteys kiinteistöhoitoon. Oppiainekohtaiset opetussuunnitelmat.	Kyllä, biojätelajittelu toimii. Opasteet luokissa Tehty Laadinnassa.

Hallintokunta/yksikkö	Ympäristöpäämäärä	Ympäristötavoite	Toimenpiteet/aikataulut	Toteutunut
Keskuskeittiö	Kaatopaikkakuormituksen vähentäminen.  Luonnonvarojen säästö (vesi).	Syntyvien jätteiden kestävän kehityksen periaatteiden mukainen keräys ja kierrätys.  Vedenkulutuksen vähentäminen ja järjeistäminen.	Jätteiden lajittelu ja kierrätys keskuskeittiön ympäristöohjelman toimintaperiaatteiden mukaisesti. Kerätään biojäte, pahvi, Novopahvi, muovikanisterit, -ämpärit, dynovuoat, metalli, puu, ongelmajäte, toimistopaperi ja lasi. Vuodesta 2000 alkaen jatkuvaa toimintaa. Vedenkäytön säästösuunnitelma suurimpien kohteiden osalta (astioiden pesu, keittopatojen pesu, lattian pesu, lattiakaivot, Liite työpaikkakokouksesta 2.2.2001). Jatkovaa toimintaa.	Lajittelu toimii, maitotölkkien pesuun ja keräämiseen ei ole aikaa eikä astiaa n. 12 prk/pv. Kermapurkit ok. Vedenkäyttö ok.
Ympäristökeskus/ Rakennusvalvontayksikkö	Esteettisten ja ympäristöhaittojen minimointi.	Yleinen siisteys ja ympäristöturvallisuus paranee. Annettujen kehotusten noudattamisaste kohoa.	Erityishuomio näihin asioihin kevätkatselmuksessa. Tietoisku paikallislehdissä asiasta keväällä. v. 2003.	Kehotuksia 53, joka oli n. 25 % aikaisempaa vähemmän. Kehotusten noudattamisasteen seuranta jäi kesken rakentamisen vilkastuessa. Kuulutus 3.5.03 katselmuksesta.
Ympäristönsuojeluyksikkö	Syntyvän jätemäärän ja kaatopaikkakuormituksen vähentäminen.  Kuntalaisten hyvä tietoisuus ympäristönsuojelusta.  Kuntalaisten hyvä tietoisuus ympäristönsuojelusta.  Tietoisuus toimintojen ympäristövaikutuksista.	Konttoripaperin käytön vähentäminen. Jätteiden tehokas lajittelu.  Jätehuollon vastuiden ja työnjaon selkeyttäminen. Tehokas neuvonta, valistus ja tiedotus.  Tehokas neuvonta, valistus ja tiedotus.  Ympäristön pilaantumisen ennaltaehkäisy.	Syntyvät jätteet lajitellaan: konttoripaperi, kotikeräyspaperi, biojäte, käytetyt värikasetit, keräyskartonki, ongelmajätteet. Konttoripaperin turhaa käyttöä vältetään, suositaan kaksipuolista kopiointia. Osallistutaan Kiertokapula Oy:n vetämään kunnan jätepoliittisen ohjelman laadintaan. Riihimäen, Lopen ja Hausjärven yhteinen Ekokaari-lehti ilmestyy kaksi kertaa vuodessa. Hämy -hanke käynnistyy: Ympäristöviestintää yhteistyönä Hämeessä. Yky -hanke jatkuu: Pk -yritysten ympäristötietoisuuden ja osaamisen parantaminen mm. koulutuksella ja yrityskonsultoinnilla. Riutan luontopolun suunnittelua jatketaan. Olemassa olevista luontopoluista tiedotetaan ja niiden rakenteet pidetään kunnossa. Kuluttajaneuvonnan tiedotus ulotetaan myös kuluttajan valintoihin liittyviin ympäristökysymyksiin (esim. Ekokaarilehden artikkelit, koulujen oppitunnit, kuluttajaviraston tuottama ympäristöaiheinen materiaali), osallistutaan Kiertokapulan vetämään Ekotehokkuus neuvonta -hankkeeseen. Ympäristöluovallisten laitosten valvonta: laitoksille laaditaan valvontasuunnitelma, laitoksia valvotaan suunnitelmallisesti tarkastuksin ja vuosiyhteenvetoin. Laitosten ympäristöluovien käsittely: laitoksilla ajan tasalla olevat ympäristöluvat ja lupaehdot, ilmoitusvelvollisten laitosten ympäristöluovien tarpeen arviointia jatketaan, veloitetaan tarvittaessa luvan hakuun määräajassa ja käsitellään vireille tulevat ympäristöluvat joustavasti.	Jätelajittelu toimii. Turhaa paperinkäyttöä vältetään. Työ jatkuu ohjelman muokkaamisella Riihimäelle sopivaksi. Kyllä Ekokaari. Käynnistynyt vuoden 2003 alussa. Kyllä Riutta ei muut kyllä  Kyllä  Kyllä

Hallintokunta/yksikkö	Ympäristöpäämäärä	Ympäristötavoite	Toimenpiteet/aikataulut	Toteutunut
Ympäristönsuojeluyksikkö	Tietoisuus toimintojen ympäristövaikutuksista.	Ympäristön pilaantumisen ennaltaehkäisy.	Vesioikeuden edellyttämät laitosten riskikartoituksia jatketaan yhdessä vesihuoltolaitoksen kanssa.	Kyllä
			Yky -projekti; Yhteistyöllä kohti ympäristöriskien hallintaa, yritysten ja kaupungin ympäristöyhteistyön kehittäminen.	Kyllä
			Kunnan ympäristönsuojelumääräysten valmistelua jatketaan Kuntaliiton mallimääräysten valmistuttua.	Työ jatkuu
	Ympäristötilan seuranta-järjestelmän kattavuus.	Ajan tasalla oleva tieto ympäristön tilasta	Käynnissä olevia vesisuojeluhjelmia seurataan.	Kyllä
			Likaantuneen maaperän osalta tehdään yhteistyötä Hämeen ympäristökeskuksen (vireillä mm. Häti Oy, Lasin kaatopaikka) sekä kaavoittajan (veturitallien alue) kanssa.	Kyllä
Luonnonsuojelun edistäminen.	SL-alueiden rauhoittaminen	Alueellisen, naapurikuntien kanssa yhteisen ympäristötilan seurantarajajärjestelmän suunnittelua jatketaan yhteistyössä Hämeen ympäristökeskuksen kanssa.	Kyllä	
Ilmansuojelu.	Kasvihuonekaasujen vähentäminen.	Osallistutaan Vantaanjoki-projektin eri hankkeisiin. Julkaistaan Helsingin yliopiston tutkimuksen loppuraportti raskasmetalleista ravintoketjussa. Liito-oravien esiintymispaikkojen selvittelyssä jatketaan yhteistyötä Hämeen ympäristökeskuksen ja Riihimäen luonnonsuojeluyhdistyksen kanssa.	Kyllä Kyllä Kartoitus 2004	
Kierrätyskeskus	Tavaroiden elinkaaren pidentäminen. Ympäristövastuullinen kuluttajakäyttäytyminen.	Kaatopaikkakuormituksen vähentäminen, tehokas jätteiden kierrätys ja hyötykäyttö sekä jäteneuvonta.	Aloitetaan neuvottelut Hämeen ympäristökeskuksen kanssa yksityisillä olevien SL-alueiden rauhoittamiseksi.	Kyllä
			Osallistutaan Kuntaliiton vetämään ilmastonuojelukampanjaan, kasvihuonekaasujen vähentämisen toimintasuunnitelman toteutus ja seuranta. v. 2003.	Kyllä
			Vastaanotetun tavaran laatuun kiinnitetään huomiota.	Kyllä
			Syntyvät jätteet lajitellaan.	Kyllä
			Myymättä jääneestä tavarasta puretaan kierrätettäväksi kelpaavat varaosat myyntiin, puretut materiaalit hyödynnetään mahdollisuuksien mukaan myös uusiksi tuotteiksi.	Kyllä
			Tiedotetaan asiakkaille kierrätyskeskuksen toiminnasta sekä kierrätyksen mahdollisuuksista (lehtiartikkelit, näyttelyt).	Kyllä
			Kierrätyskeskuksessa annettavaa jätevalistusta kehitetään.	Katos ei toteutunut, aika- ja rahapula.
			Myynnissä olevan tavaran esillepanoa ja vastaanottoa kehitetään (mm. katoksen rakentaminen).	Kyllä
			Osallistutaan valtakunnallisen kierrätysviikon ideointiin ja toteutukseen sekä Kiertokapula Oy:n vetämään Ekotehokkuusneuvonan ETENE -projektiin.	Kyllä
			Jatketaan toiminnan alueellisen kehittämisen selvitystyötä naapurikuntien kanssa (mm. EU-rahoituksen mahdollisuus). v. 2003	Ei edennyt