

# MUISTIO

Hanke	<b>Räätykänmäen eteläosa, Vasikkahaan aurinkovoimala, asemakaava ja asemakaavan muutos 17:20</b> <b>Silmäkenevan länsiosa, Silmäkenevan aurinkovoimala, asemakaava 25:20</b>
Aihe	<b>Aloitusvaiheen yleisötilaisuus</b>
Aika	<b>To 7.5.2026 klo 17:30-18:55</b>
Paikka	<b>Eteläinen koulu, Riihimäki (Lopentie 11)</b>
Laatija	<b>Arkkitehtitoimisto AJAK Oy</b>

## Osallistujat

**Elisa Lintukangas**, Riihimäen kaupunki  
**Niina Matkala**, Riihimäen kaupunki  
**Martti Paloheimo**, H. G. Paloheimo Oy (hanketoimija)  
**Petri Määttä**, H. G. Paloheimo Oy (hanketoimija)  
**Simo Hakkarainen**, Solnet Group (tekninen asiantuntija)  
**Toni Lahti**, Arkkitehtitoimisto AJAK Oy (kaavakonsultti)  
**Lari Matero Párraga**, Arkkitehtitoimisto AJAK Oy (kaavakonsultti)

Lisäksi yleisössä oli 11 osallistujaa.

## 1. Yleisötilaisuuden avaus ja esittely

- Kaupunki avasi tilaisuuden klo 17:30.
- Kaupungin, hanketoimijan ja kaavakonsultin edustaja sekä tekninen asiantuntija esittäytyivät.
- Kaupunki kertoi kaavoitusprosessista yleisesti sekä sen etenemisestä Riihimäellä.
- Hanketoimija kertoi kaavoituksen taustalla olevan aurinkovoimalahankkeen lähtökohdista. Hanketoimija on kaavoitettavien maa-alueiden omistaja.
- Tekninen asiantuntija kertoi aurinkoenergian potentiaalista Suomessa sekä avasi aurinkovoimaloiden teknistä puolta.
- Kaavakonsultti esitteli kaavoitusprosessia ja suunnittelualueita. Hän muistutti, että kaavoitus on vasta aloitusvaiheessa, eli osallistumis- ja arviointisuunnitelman nähtävillä olon vaiheessa, ja varsinainen kaavaratkaisu esitellään ensimmäisen kerran luonnosvaiheessa. Tilaisuudessa esitetyt havainnekuvat ovat alustavia, ja paneelialueiden jäsentely voi muuttua kaavoitusprosessin edetessä. Kaavakonsultti totesi myös, että osalliset voivat osallistua kaavoitusprosessiin mielipiteiden antamisen lisäksi tuomalla esiin suunnittelualueisiin liittyvää paikallistietoa kaavoituksen lähtötietona käytettäväksi.
- Tilaisuudessa esitetty aineisto on tämän muistion liitteenä.

## 2. Yleisön kysymykset ja keskustelu

- Tilaisuudessa siirryttiin yleisön kysymyksiin ja kaavoitukseen liittyvään keskusteluun klo 18:15.
- Kysymykset, vastaukset ja käyty keskustelu on tiivistetty ja koostettu muistioon aihepiireittäin.

### Maisema

Yleisössä tuotiin esiin huoli siitä, että aurinkovoimala muuttaisi alueen maisemaa ja heikentäisi virkistysmaiseman luonnetta sekä lähialueen asukkaiden näkymiä.

*Vastaus: Kaavoituksessa pyritään sovittamaan yhteen erilaisia maankäyttötarpeita ja etsimään ratkaisuja yhteistyössä osallisten kanssa. Maisemavaikutuksia voidaan lieventää esimerkiksi pensasistutusten ja puustoisten vyöhykkeiden avulla.*

### Virkistys

Yleisössä korostettiin suunnittelualueiden ympäristön virkistys- ja luontoarvoja. Penninmäen pienen metsäisen alueen lisäksi ympäristössä on laajoja isoja metsäisiä alueita, joilla on virkistysarvoja. Vantaanjoen ympäristö nähdään arvokkaana. Luontoarvojen ja metsäalueiden saavutettavuutta pidettiin tärkeänä. Keskustelussa kysyttiin myös mahdollisuudesta sijoittaa paneelialueita siten, että kulku metsäalueille säilyisi mahdollisimman sujuvana. Saavutettavuus nähdään tärkeänä, koska lähellä on asutusta ja alueelle tullaan virkistäytymään myös kauempaa. Lisäksi tuotiin esiin alueella aiemmin sijainneita hiihtolatuja, muun muassa Korttionmäellä, ja huoli virkistysmahdollisuuksien vähenemisestä.

*Vastaus: Virkistysalueiden saavutettavuus ja ekologiset yhteydet huomioidaan kaavoituksessa. Ylemmät kaavatasot ohjaavat virkistysarvojen ja -yhteyksien huomioimista suunnittelualueilla. Yleiskaavassa 2050 alueelle on osoitettu ohjeellinen virkistysreittiyhteys, ja myös Vantaanjoen virkistys- ja luontoarvot on tunnistettu suunnittelussa. Kaavakonsultti totesi virkistyskäytön olleen havaittavissa myös maastokäyntien yhteydessä, ja esimerkiksi Vasikkahaan peltotiellä on tavattu koiranulkoiluttajia. Nykyinen kulkuyhteys asuinalueelta virkistyskäytössä olevalle Penninmäelle säilyy ennallaan. Kaupunki toi esiin, että yleisötilaisuutta pidetään, jotta kaavoitusprosessiin voidaan tutustua ja vaikuttaa alueen kehittämiseen. Kaavoitushanke koskee yhden maanomistajan alueita ja virkistyskäyttö sekä ulkoilureitit muodostavat kaava-alueita laajemman kokonaisuuden.*

*Kaupunki muistutti lisäksi, että suunnittelualueilla ei ole virallisesti perustettuja ulkoilureittejä, vaan liikkuminen perustuu jokaisenoikeuksiin. Kaupunki ei voi ohjata reittejä yksityisille maille, mutta ulkoilureittien kehittämistä voidaan edistää yhteistyössä maanomistajien kanssa. Yleiskaavatyön 2050 yhteydessä on tarkasteltu myös yhteyksiä Korttionmäen suuntaan. Alueen ympäristössä on tunnistettuja luontoarvoja, minkä vuoksi mahdolliset tulevat reitit ja rakenteet tulee suunnitella arvot huomioiden.*

### Penninmäki ja Räätykänmäen edustan metsäkaistale

Yleisössä kysyttiin Penninmäen hoidosta ja vastuista mahdollisen suojelun toteutuessa. Lisäksi tuotiin esiin alueella olevia vaarallisiksi koettuja puita. Keskustelussa kysyttiin myös Räätykänmäen edustan metsäkaistaleen tulevaisuudesta.

*Vastaus: Penninmäki sijaitsee H. G. Paloheimo Oy:n omistamilla mailla. Alue täyttää aiempien selvitysten perusteella METSO-ohjelman kriteerejä, ja alueen mahdollisuutta liittyä suojeluohjelmiin selvitetään asemakaavoituksen yhteydessä. Lisäksi muistutettiin, että nykyisin alueella liikutaan jokaisenoikeuksin ja luonnonympäristössä tulee liikkua varovaisesti, kuten muutenkin metsäympäristössä liikkuesssa. Maanomistajan näkemyksen mukaan Penninmäki soveltuu paremmin luonnontilaisena säilytettäväksi alueeksi kuin metsätalouskäyttöön.*

*Räätykänmäen edustan metsäkaistaleen todettiin säilyvän metsänä, eikä siihen ole tarkoitus osoittaa rakentamista tai tehdä muita merkittäviä muutoksia kaavoituksen yhteydessä.*

### Arkeologia

Yleisössä kysyttiin suunnittelualueen arkeologisista arvoista ja peltoalueelta tehdyistä irtolöydöistä.

*Vastaus: Alueen arkeologiset kohteet on selvitetty arkeologisessa selvityksessä (2025) ja ne huomioidaan suunnittelussa. Peltoalueen irtolöytöjen osalta selvitetään pelastuskaivauksen mahdollisuutta.*

### Eläimistö

Yleisössä kerrottiin alueella liikkuvan muun muassa lintuharrastajia sekä havaittavan joutsenia, sorsia ja villisikoja.

*Vastaus: Kommentit havaituista linnuista ja eläimistä pellolla huomioidaan. Luontonselvityksissä on tutkittu alueiden linnustoarvot useammalla selvityskäynnillä. Selvityksissä todetut luontoarvoiltaan merkittävän alueet on rajattu paneelialueiden ulkopuolelle.*

### Tulviminen

Yleisössä tuotiin esiin peltoalueiden keväinen tulviminen ja arvioitiin, että alueen rakentaminen edellyttäisi maanmuokkausta. Keskustelussa esitettiin näkemyksiä sekä salaojituksen puutteista että Vantaanjoen tulvimisen vaikutuksista.

*Vastaus: Veden seisominen peltoalueella on lähtökohtaisesti ongelma jo nykyisen maanviljelyn kannalta ja asia pitäisi ratkaista aurinkovoimalasta huolimatta. Alueen tulvariskit ovat tiedossa ja ne ratkaistaan voimalarakenteiden asianmukaisilla sijoitteluilla ja teknisillä ratkaisuilla. Voimala-alueiden suunnittelun yhteydessä toteutettavia vesienhallintaratkaisuja voidaan mahdollisesti hyödyntää myös eläimistölle ja linnustolle soveltuvina ympäristöinä.*

### Rakennusoikeus

Yleisössä kysyttiin akkuvarastojen vaikutuksesta rakennusoikeuden tarpeeseen.

*Vastaus: Akkuvarastot on tarkoitus sijoittaa Vasikkahaan pohjoisosaan, jossa on jo ennestään asemakaavassa osoitettua rakennusoikeutta. Uudella kaavalla ei ole tarkoitus osoittaa merkittävästi uutta rakennusoikeutta.*

### Sähkön hinnat

Yleisössä viitattiin esityksessä esiin tuotuun näkemykseen, että aurinkovoimahanke voisi vaikuttaa sähkön hintaan alentavasti.

*Vastaus: Tarkennettiin, ettei suoraan sähkön hinnan laskua voida luvata, mutta yleisesti energiantuotannon lisääntyminen laskee hintoja. Samalla todettiin sähkön kysynnän olevan kasvussa esimerkiksi datakeskushankkeiden vuoksi.*

### Pohjavedet

Yleisössä kysyttiin, miten voidaan varmistaa, ettei aurinkovoimalan rakenteista liukene haitallisia aineita pohjaveteen. Keskustelussa tuotiin myös esiin, että maatalouskäytön päättymisen voisi vähentää lannoitteiden käyttöä ja siten parantaa pohjaveden ja pintavaluntojen laatua pitkällä aikavälillä.

*Vastaus: Aurinkopaneelien rakenteet ovat pääosin terästä eikä niiden arvioida tutkimustiedon perusteella aiheuttavan haitallisten aineiden liukenemista pohjaveteen. Lisäksi tarvittaviin muuntamoihin rakennetaan tiiviit kaukalot, jotta mahdolliset nestevuodot eivät pääse maaperään.*

### Suojavyöhykkeet ja kasvillisuus

Yleisössä kysyttiin näkymiä suojaavista vihervyöhykkeistä. Suurten puiden käyttöä ei pidetty tarkoituksenmukaisena, vaan pensas- ja muu matalampi kasvillisuus nähtiin luontevampana ratkaisuna. Lisäksi kysyttiin suojavyöhykkeiden ja aluskasvillisuuden hoidosta.

*Vastaus: Suojavyöhykkeille ei lähtökohtaisesti suunnitella korkeaa puustoa. Tavoitteena on pehmentää paneelientien maisemavaikutuksia kasvillisuuden avulla. Suojavyöhykkeisiin liittyviä ratkaisuja tarkennetaan kaavoituksen edetessä, ja niihin liittyviä määräyksiä tullaan sisällyttämään kaavaan.*

*Alueelle tyypillistä aluskasvillisuutta voitaisiin käyttää erityisesti Vasikkahaan peltoalueella. Aluskasvillisuuden todettiin pysyvän hoidettuna ei-myrkyllisin keinoin, esimerkiksi niittämällä. Kasvillisuuden arvioitiin myös sitovan hiiltä ja lisäävän alueen kasvillisuuden monimuotoisuutta.*

### Vasikkahaan alueen luoteispuoleinen peltoalue

Yleisössä kysyttiin Vasikkahaan paneelialueen luoteispuolelle jäävän peltoalueen tulevasta käytöstä.

*Vastaus: Alueen jatkokäyttöä ei ole vielä ratkaistu, mutta alueelle ei olla osoittamassa rakentamista ja sen käyttötarkoituksen lähtökohtana säilyy lähtökohtaisesti yleiskaavan mukainen maa- ja metsätaloustalouden käyttö.*

### Rakentaminen ja liikenne

Yleisössä kysyttiin aurinkovoimalan rakentamisen aikataulusta sekä siitä, mitä reittejä pitkin paneelit ja muu kalusto kuljetetaan alueelle. Keskustelussa nousi esiin huoli raskaan liikenteen vaikutuksista asuinalueisiin.

*Vastaus: Vasikkahaan pohjoispuolella on hyvät liikenneyhteydet suunnittelualueelle muun muassa Puhdistamontieltä. Rakentaminen ja huolto edellyttävät toimivaa huoltotiestä kenttäalueiden ympärillä. Liikenteen arvioidaan olevan vähäistä voimalan käyttövaiheessa. Silmäkenevan alueen liikenne järjestetään alueen eteläosassa sijaitsevan olemassa olevan yksityistien kautta paneelialueelle. Lisäksi alueen pohjoisosaan on tarkoitus toteuttaa yhteys Kynttilätien kautta.*

### Selvitykset ja vaikuttaminen

Tilaisuudessa muistutettiin, että kaavoitukseen liittyviä selvityksiä on jo nähtävillä kaupungin verkkosivuilla. Selvitysten perusteella suunnittelualueita on myös jo rajattu, ja esimerkiksi Vantaanjoen varren arvokkaat alueet on jätetty suunnittelualueiden ulkopuolelle.

Kaupunki toi esiin mahdollista kaavoitukseen liittyvää palautetta ajatellen, että huoltovarmuuskysymyksistä johtuen kaikkia asioita ei voida esittää suunnitteluaineistoissa.

### **3. Tilaisuuden päättäminen**

- Kaupunki muistutti, että palautetta kaavasta saa antaa vapaasti. Palaute toivotaan kuitenkin mieluiten kirjallisena, paremman dokumentoinnin mahdollistamiseksi. Kaavoitukseen liittyen voidaan sopia myös tapaamisia.
- Tuotiin lisäksi esiin, että kaupungin kaavoituksen vastuualue on muuttamassa nykyisistä tiloista (virastokeskus Veturi) ja aloittaa uusissa tiloissa matkakeskuksen toimistotornissa (Eteläinen Asemakatu 2) elokuusta alkaen.
- Lopuksi näytettiin kalvo, jossa kerrattiin osallisten osallistumismahdollisuus kaavan aloitusvaiheessa sekä yhteystiedot.
- Tilaisuus päättyi klo 18:55.

Helsingissä, 12.5.2026  
Lari Matero Párraga  
Arkkitehtitoimisto AJAK Oy

## RÄÄTYKÄNMÄEN ETELÄOSA

### Vasikkahaan aurinkovoimala

Asemakaava ja asemakaavan muutos 17:20

## SILMÄKENEVAN LÄNSIOSA

### Silmäkenevan aurinkovoimala

Asemakaava 25:20

## ALOITUSVAIHEEN YLEISÖTILAISUUS

Eteläinen koulu, 7.5.2026

**RIIHIMÄKI**

ARKKITEHTITOIMISTO  
**AJAK**



Havainnekuva aurinkopaneelien sijoittelusta Vantaanjoen varrelta.

## RÄÄTYKÄNMÄEN ETELÄOSA

### Vasikkahaan aurinkovoimala

Asemakaava ja asemakaavan muutos 17:20

## SILMÄKENEVAN LÄNSIOSA

### Silmäkenevan aurinkovoimala

Asemakaava 25:20

# ALOITUSVAIHEEN YLEISÖTILAISUUS

Tilaisuus alkaa klo 17:30

Tilaisuuden eteneminen:

1. **Riihimäen kaupunki:** Alkusanat, esittäytyminen ja kaavoitusprosessin kulku
2. **Hanketoimija (H. G. Paloheimo Oy):** Hankkeen tausta
3. **Tekninen asiantuntija (Solnet Group):** Aurinkovoima yleisesti
4. **Kaavakonsultti (Arkkitehtitoimisto AJAK Oy):** Suunnittelualueet
5. **Yleisön kysymykset ja keskustelu**

Tilaisuus päättyy noin klo 19:30

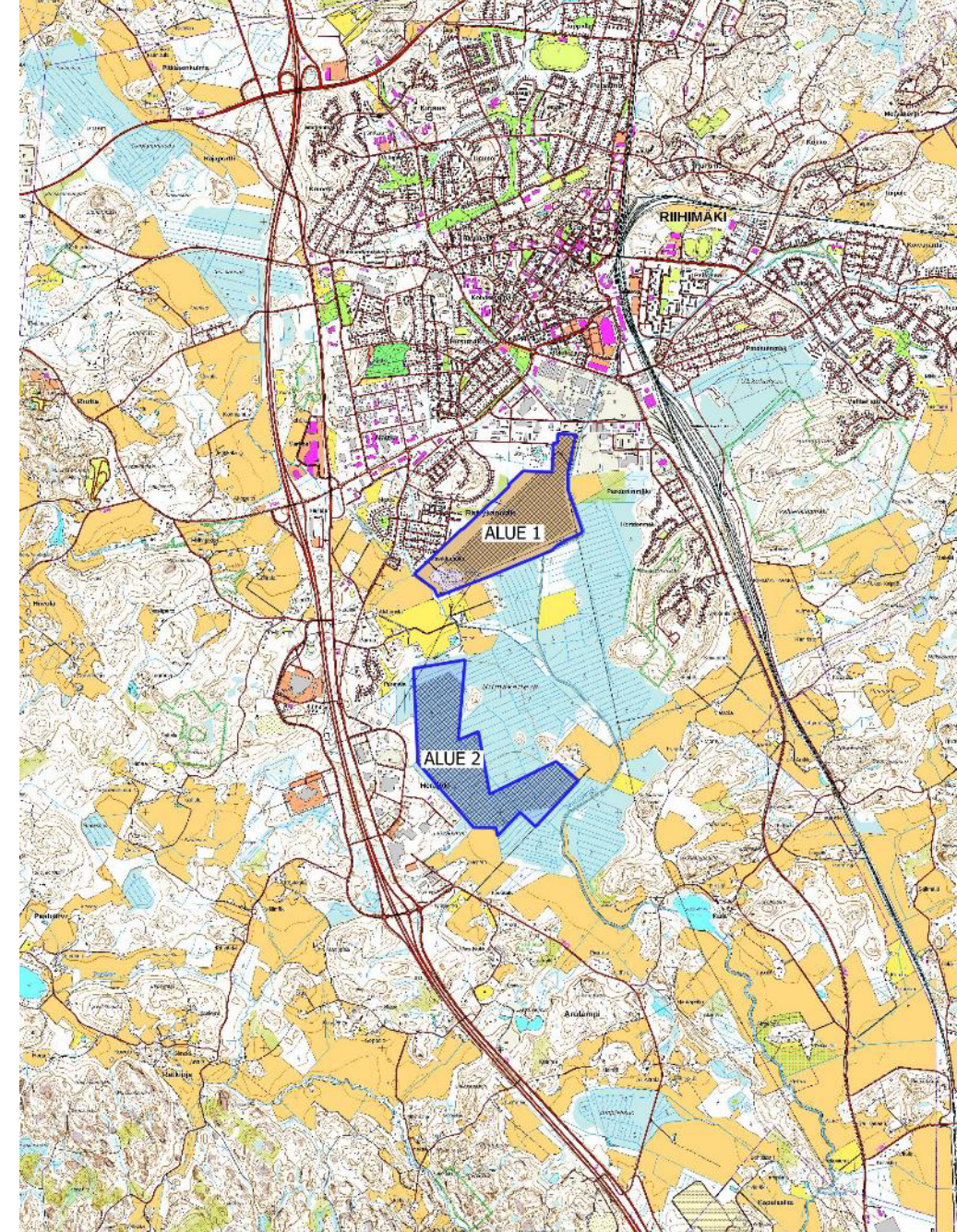
**RIIHIMÄKI**

ARKKITEHTITOIMISTO  
**AJAK**



## Vasikkahaan ja Silmäkenevan aurinkovoimaloiden asemakaavoitus

- Asemakaavoituksen tavoitteena on mahdollistaa **kahden teollisen luokan aurinkovoimalan** toteuttaminen.
- Hankealueita on kaksi:  
**Alue 1 / Räätykänmäen eteläosa (Vasikkahaan aurinkovoimala):** Sijoittuu Räätykänmäen eteläosaan, Vasikkahaan asuinalueen itäpuoliselle peltoalueelle.  
**Alue 2 / Silmäkenevan länsiosa (Silmäkenevan aurinkovoimala):** Sijoittuu Silmäkenevan länsiosaan, Kynttilätien teollisuusalueen itäpuolelle.
- Alueet ovat H.G. Paloheimo Oy:n omistuksessa.
- Asemakaavoitukseen on ryhdytty maanomistajan hakemuksesta.
- Kaavan laatijana toimii AJAK Oy, kaupunki ohjaa ja valvoo selvitysten ja kaavan laadintaa.



■ Hankealueen raja

■ Alustavat paneelialueet

0

1 000

2 000 m

## Kaavoituksesta yleisesti 1/2

- Kaavoituksen keskeisenä tehtävänä on maankäytön eri näkökulmien ja tavoitteiden **yhteensovittaminen** vuorovaikutteisesti osallisten kanssa.
- **Alueidenkäyttölaissa** (132/1999) sekä **maankäyttö- ja rakennusasetuksessa** (895/1999) säädetään kaavoituksesta, muun muassa alueiden käytön suunnittelun tavoitteista, kaavojen sisältövaatimuksista, vaikutusten selvittämisestä ja vuorovaikutuksen järjestämisestä.
- Suomessa on hierarkkinen kaavoitusjärjestelmä, joka sisältää kolme kaavatasoa: **maakuntakaava, yleiskaava ja asemakaava**.
- **Maakuntakaava** esittää alueiden käytön ja yhdyskuntarakenteen periaatteet ja osoitetaan maakunnan kehittämisen kannalta tarpeellisia alueita. Sen laadinnasta vastaa **maakunnan liitto**, eli Riihimäen tapauksessa Hämeen liitto.



## Kaavoituksesta yleisesti 2/2

- Alueidenkäyttölain mukaan **kunta vastaa alueiden käytön suunnittelusta**, rakentamisen ohjauksesta ja valvonnasta sekä yleis- ja asemakaavojen laatimisesta.
- **Yleiskaavan** tarkoitus on maankäytön yleispiirteinen ohjaaminen tavoitellun kehityksen suuntaan sekä tarpeellisten alueiden osoittaminen rakentamisen ja maankäytön perustaksi.
- **Asemakaava** laaditaan alueiden käytön yksityiskohtaista järjestämistä, rakentamista ja kehittämistä varten.
- Riihimäellä maankäytön suunnitteluun liittyvät asiat tehdään **kaavoituksen vastuualueella**, joka on osa elinvoiman toimialaa.
- Riihimäellä kaavasunnitelmat **valmistellaan pääsääntöisesti kaupunginhallitukselle** ja kaavat **hyväksytään kaupunginvaltuustossa**. (Pienemmät asemakaavat valmistellaan elinvoimalautakunnalle, joka myös hyväksyy nämä.)



## Kaavan vaikutusten arviointi

(alueidenkäyttölaki 9 §, maankäyttö- ja rakennusasetus 1 §)

- Kaavan tulee perustua riittäviin **tutkimuksiin ja selvityksiin**.
- Kaavaa laadittaessa on riittävässä määrin selvitettävä ympäristövaikutukset. Kaavaratkaisun merkittävät välittömät ja välilliset **vaikutukset voitava arvioida selvitysten perusteella**.
- Kaavan **vaikutukset arvioidaan asiantuntijatyönä ja osallisten palautetta hyödynnetään** vaikutusten arvioinnissa.
- Kaavaselostuksessa arvioidaan kaavaratkaisun vaikutuksia:
  - yhdyskuntarakenteeseen
  - kaupunkikuvaan ja maisemaan
  - rakennettuun kulttuuriympäristöön
  - liikenteeseen
  - pinta- ja pohjavesiin
  - ilmastoon ja hiilensidontaan
  - virkistykseen
  - terveyteen ja viihtyvyyteen
  - asumiseen
  - tekniseen huoltoon
  - kuntatalouteen
  - työpaikkoihin, elinkeinotoimintaan, yrityksiin



## Kaavan merkittävyys ja kaavaprosessi

- Suunniteltu asemakaava ja asemakaavan muutosalue on **laajuudeltaan ja vaikutuksiltaan merkittävä** sekä sisältää merkittävää toimintaa (aurinkovoimala).
- Asemakaava valmistellaan kaupunginhallituksen kautta kaupunginvaltuuston hyväksyttäväksi. Kaavatyö etenee seuraavan kaavion mukaisesti:

### VAIKUTUKSELTAAN EI-VÄHÄISET ASEMAKAAVAT JA ASEMAKAAVAN MUUTOKSET

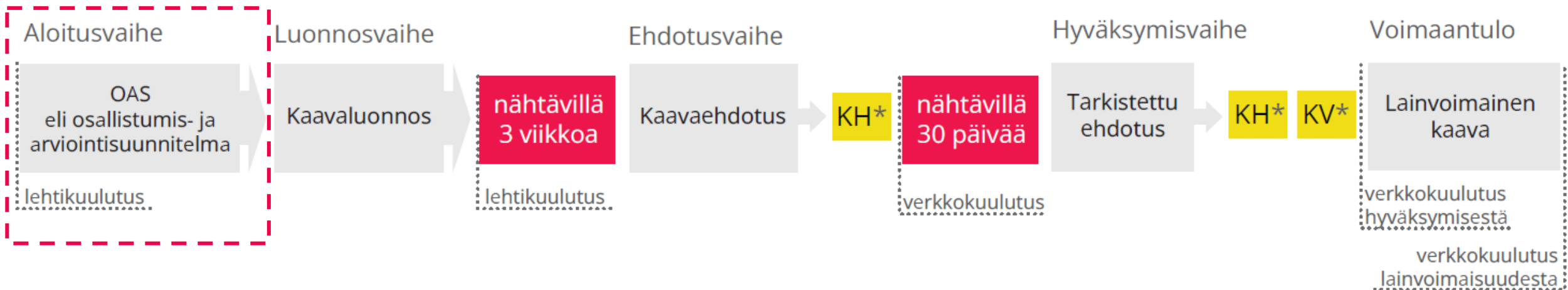


\* Asemakaavat, joiden kokonaiskerrosala tai kokonaiskerrosalan muutos käsittää yli 3 000 m<sup>2</sup> laajuuden sekä kaikki asemakaavat, jotka sijaitsevat yleiskaavassa keskustatoimintojen alueeksi osoitetulla alueella. Nämä kaavat käsittelee kaupunginhallitus ja -valtuusto (KH, KV).

## Asemakaavoituksen vaiheet 1/2

- **Kaavoituspäätös:** Kaupunginhallitus on päättänyt asemakaavoitukseen ryhtymisestä 19.5.2025.
- **Aloitusvaihe:** Aloitusvaiheessa asemakaavoitus kuulutetaan vireille ja julkaistaan osallistumis- ja arviointisuunnitelma (OAS). Vireilletulosta ja oas:n julkaisusta on ilmoitettu kuulutuksella Aamupostissa ja kaupungin verkkosivuilla sekä lisäksi kirjeitse kaava-alueen naapureille. Aloitusvaiheessa järjestetään yleisötilaisuus.  
(Alueidenkäyttölaki § 63)
- **Luonnosvaihe:** Luonnosvaiheessa laaditaan selvityksiä sekä kaavakartta ja -selostus. Luonnosaineisto pidetään nähtävillä 3 viikon ajan mielipiteiden jättämistä varten. Nähtävilläolosta ilmoitetaan kuulutuksella Aamupostissa ja kaupungin verkkosivuilla sekä lisäksi kirjeitse kaava-alueen naapureille. Luonnosvaiheen nähtävilläolon aikana järjestetään yleisötilaisuus. Kaavaluonnoksesta pyydetään tarvittavat viranomaislausunnot.  
(Alueidenkäyttölaki § 62 ja maankäyttö- ja rakennusasetus § 30)

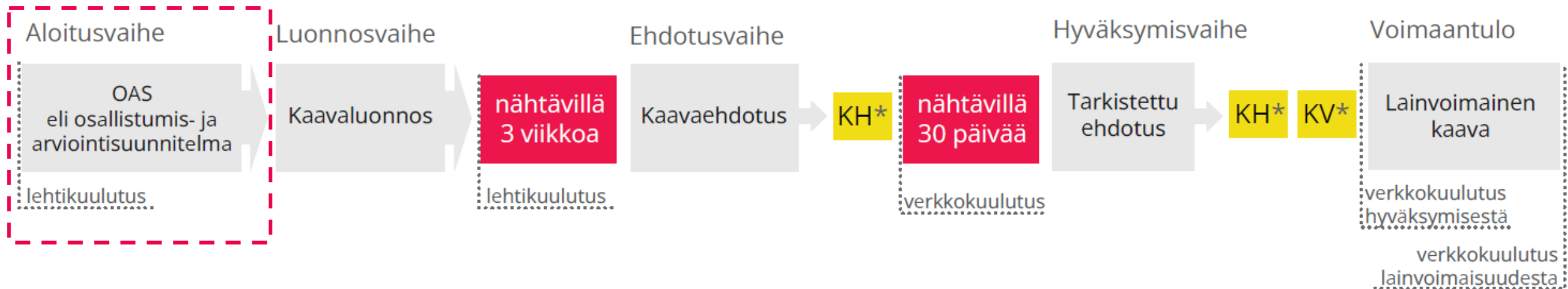
### VAIKUTUKSELTAAN EI-VÄHÄISET ASEMAKAAVAT JA ASEMAKAAVAN MUUTOKSET



## Asemakaavoituksen vaiheet 1/2

- **Ehdotusvaihe:** Ehdotusvaiheessa laaditaan kaavaehdotus luonnosaineiston ja saadun palautteen pohjalta. Kaupunginhallitus käsittelee saadun palautteen ja ehdotusaineiston ja päättää sen nähtävillä asettamisesta. Kaavaehdotus pidetään nähtävillä 30 päivää. Nähtävilläolosta ilmoitetaan kuulutuksella kaupungin verkkosivuilla. Ehdotusvaiheen nähtävilläolon aikana osalliset voivat jättää kaavasta muistutuksen (mielipide). Kaavaehdotuksesta pyydetään tarvittavat viranomaislausunnot. (Alueidenkäyttölaki § 65 ja maankäyttö- ja rakennusasetus § 27)
- **Hyväksyminen:** Ehdotusvaiheen jälkeen kaava valmistellaan hyväksyttäväksi. Kaupunginhallitus käsittelee tarkistetun ehdotuksen sekä palautteen ja päättää kaavan esittämisestä kaupunginvaltuustolle. Kaupunginvaltuusto päättää kaavan hyväksymisestä. Hyväksymisestä kuulutetaan kaupungin verkkosivuilla. Hyväksymispäätöksestä voi valittaa Hämeenlinnan hallinto-oikeuteen 30 päivän valitusaikana.
- **Voimaantulo:** Kaava saa lainvoiman noin 1,5–2 kuukauden kuluttua hyväksymispäätöksestä, mikäli kaavasta ei valiteta. Kaavan lainvoimaisuudesta kuulutetaan kaupungin verkkosivuilla.

### VAIKUTUKSELTAAN EI-VÄHÄISET ASEMAKAAVAT JA ASEMAKAAVAN MUUTOKSET



## Kaavoitukseen osallistuminen

- Osallisilla on **oikeus osallistua** kaavan valmisteluun, arvioida kaavoituksen vaikutuksia ja lausua kirjallisesti tai suullisesti mielipiteensä asiasta. (Alueidenkäyttölaki 62 §)
- **Osallisia** ovat alueen maanomistajat ja ne, joiden asumiseen, työntekoon tai muihin oloihin kaava saattaa huomattavasti vaikuttaa, sekä viranomaiset ja yhteisöt, joiden toimialaa suunnittelussa käsitellään.
- **Osallistumismahdollisuudet** kaavoituksen eri vaiheissa on esitetty osallistumis- ja arviointisuunnitelman liitteessä (Liite 1: Kaavoituksen eteneminen ja aikataulu). Suunnitelma on nähtävillä koko kaavoitustyön ajan kaavan verkkosivuilla.
- Kaavoitukseen voi osallistua muun muassa osallistumalla **yleisötilaisuuksiin**, esittämällä **mielipiteitä** (aloitus- ja luonnosvaihe) tai jättämällä kirjallisia **muistutuksia** (ehdotusvaihe). Ohjeet palautteen antoon löytyvät muun muassa kaavan verkkosivuilta sekä osallistumis- ja arviointisuunnitelmasta.
- Kaavatyön aikana **saatu palaute kirjataan** kaavaselostukseen, jossa kerrotaan, miten palaute on otettu huomioon kaavoituksessa.



## Kaavoituksen seuraaminen

- Kaavaan liittyvät **kuulutukset** julkaistaan kaupungin verkkosivuilla. Lisäksi aloitusvaiheessa kaavan vireilletulosta ja osallistumis- ja arviointisuunnitelman nähtävillä tulosta sekä luonnosvaiheessa kaavaluonnoksen nähtävillä tulosta ilmoitetaan lehtikuulutuksella Aamupostissa.
- Aloitusvaiheessa ja luonnosvaiheessa järjestetään kaikille avoin **esittely- ja keskustelutilaisuus** (yleisötilaisuus).
- Kaava-alueen naapureita tiedotetaan aloitusvaiheen käynnistymisestä sekä luonnosvaiheen nähtävillä olosta kirjeitse.

### Seuraa kaavahankkeen etenemistä verkkosivuilta:

[www.riihimaki.fi/kaavoitus/raatykanmaen-etelaosa-ja-silmakenevan-lansiosa/](http://www.riihimaki.fi/kaavoitus/raatykanmaen-etelaosa-ja-silmakenevan-lansiosa/)



## Yhteystiedot

### RIIHIMÄEN KAUPUNKI:

#### **Elinvoiman toimialue / Kaavoituksen vastuualue**

PL 125, 11101 Riihimäki

(käyntiosoite: Eteläinen asemakatu 4, 3. kerros)

- kaavasuunnittelija Elisa Lintukangas  
elisa.lintukangas@riihimaki.fi  
050 500 1611
- kaavoituspäällikkö Niina Matkala  
niina.matkala@riihimaki.fi  
050 433 5455

### KAAVAKONSULTTI:

#### **Arkkitehtitoimisto AJAK Oy**

Paciuksenkaari 19 B

00270 Helsinki

- arkkitehti Jarkko Kettunen  
jarkko.kettunen@ajak.fi  
044 5313160

### KAAVAN VERKKOSIVU:

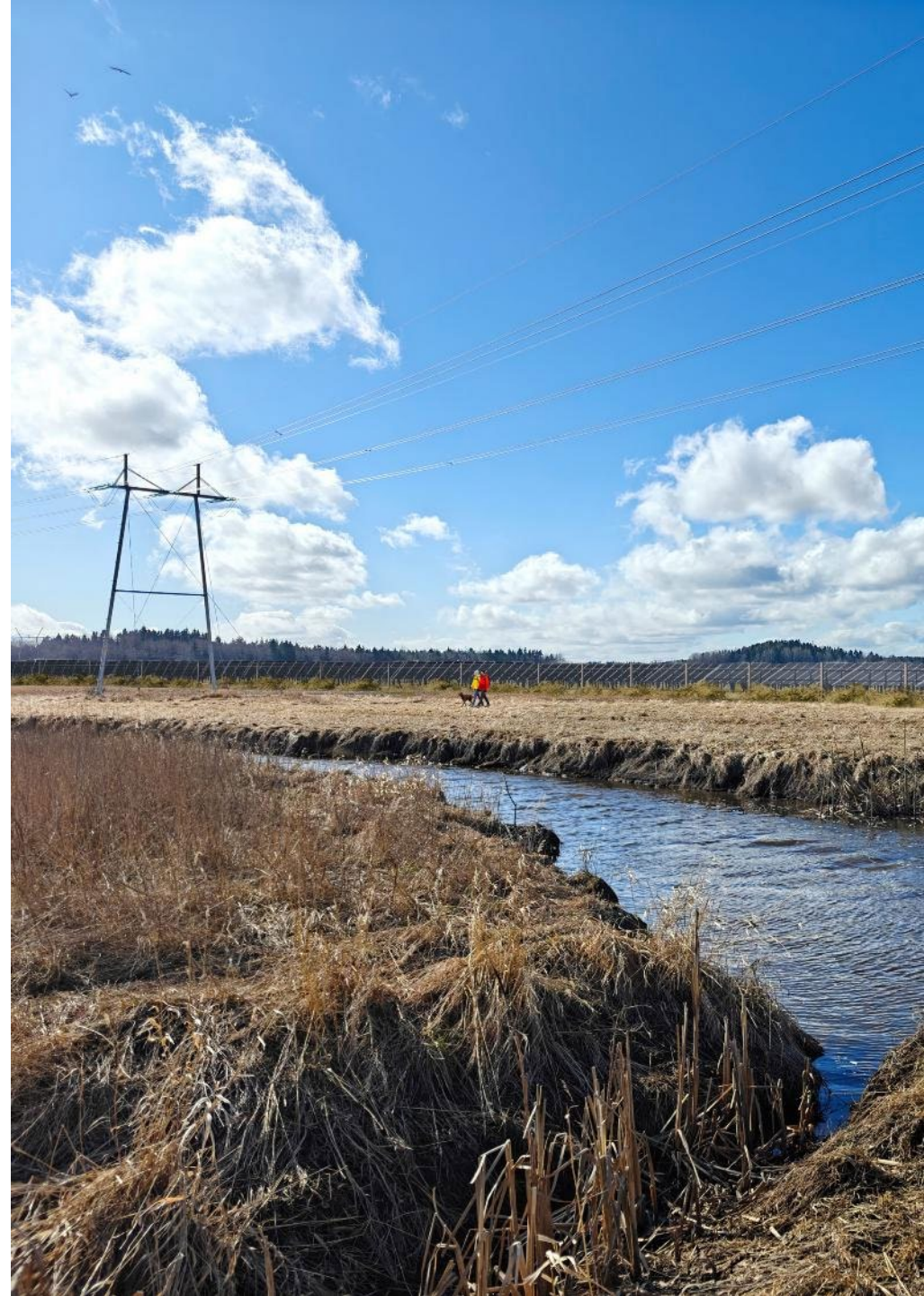
[www.riihimaki.fi/kaavoitus/raatykanmaen-etelaosa-ja-silmakenevan-lansiosa/](http://www.riihimaki.fi/kaavoitus/raatykanmaen-etelaosa-ja-silmakenevan-lansiosa/)

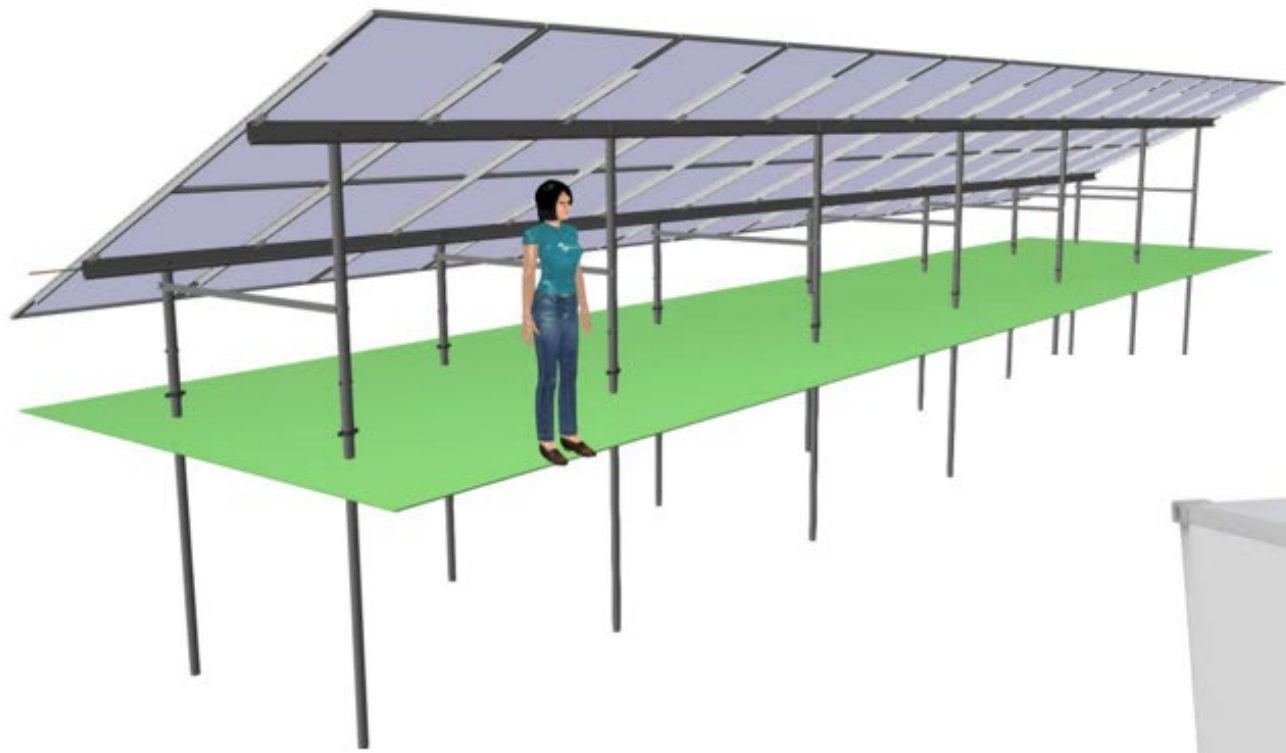


**Hanketoimija:**  
H. G. Paloheimo Oy

**Tekninen asiantuntija:**  
Solnet Group

**Kaavakonsultti:**  
Arkkitehtitoimisto AJAK Oy



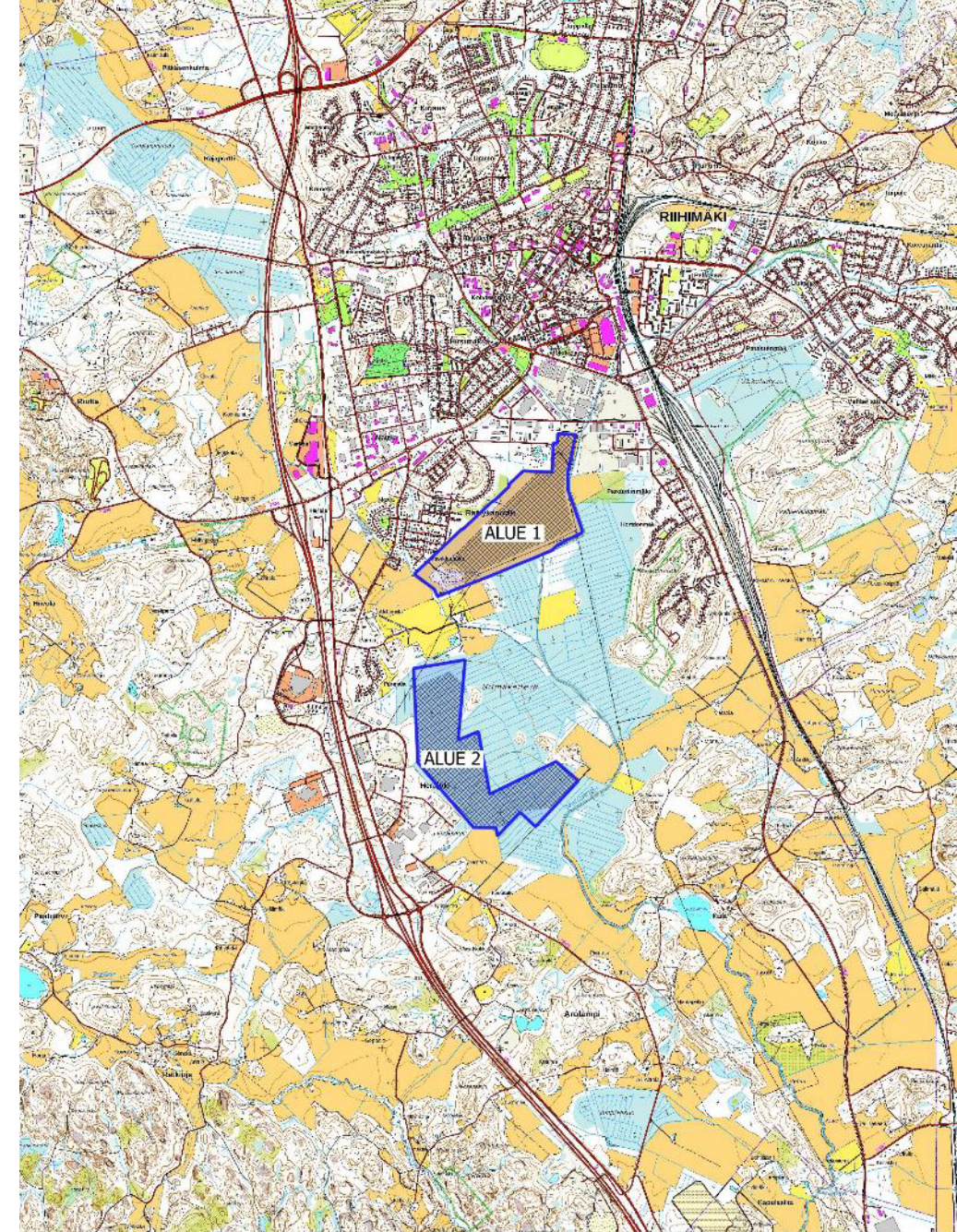






## Kaavatyön lähtökohdat ja suunnittelualueet

- Asemakaavan muutos ja laadinta **aurinkoenergiatuotannon mahdollistamista** varten.
- Kaavoitettavia alueita on kaksi ja ne sijaitsevat Riihimäen keskustasta etelään, valtatie 3 ja seututie 130 itä-puolella. Suunnittelualueet eivät rajaudu toisiinsa.
- **Vasikkahaka**
  - Kaavoitettava alue noin 80 ha
  - Aurinkovoimala-alueita noin 50 ha
- **Silmäkeneva**
  - Kaavoitettava alue noin 80 ha
  - Aurinkovoimala-alueita noin 77 ha
- **Pinta-alat ovat alustavia** ja tarkentuvat suunnittelun edetessä.



Hankealueen raja

Alustavat paneelialueet

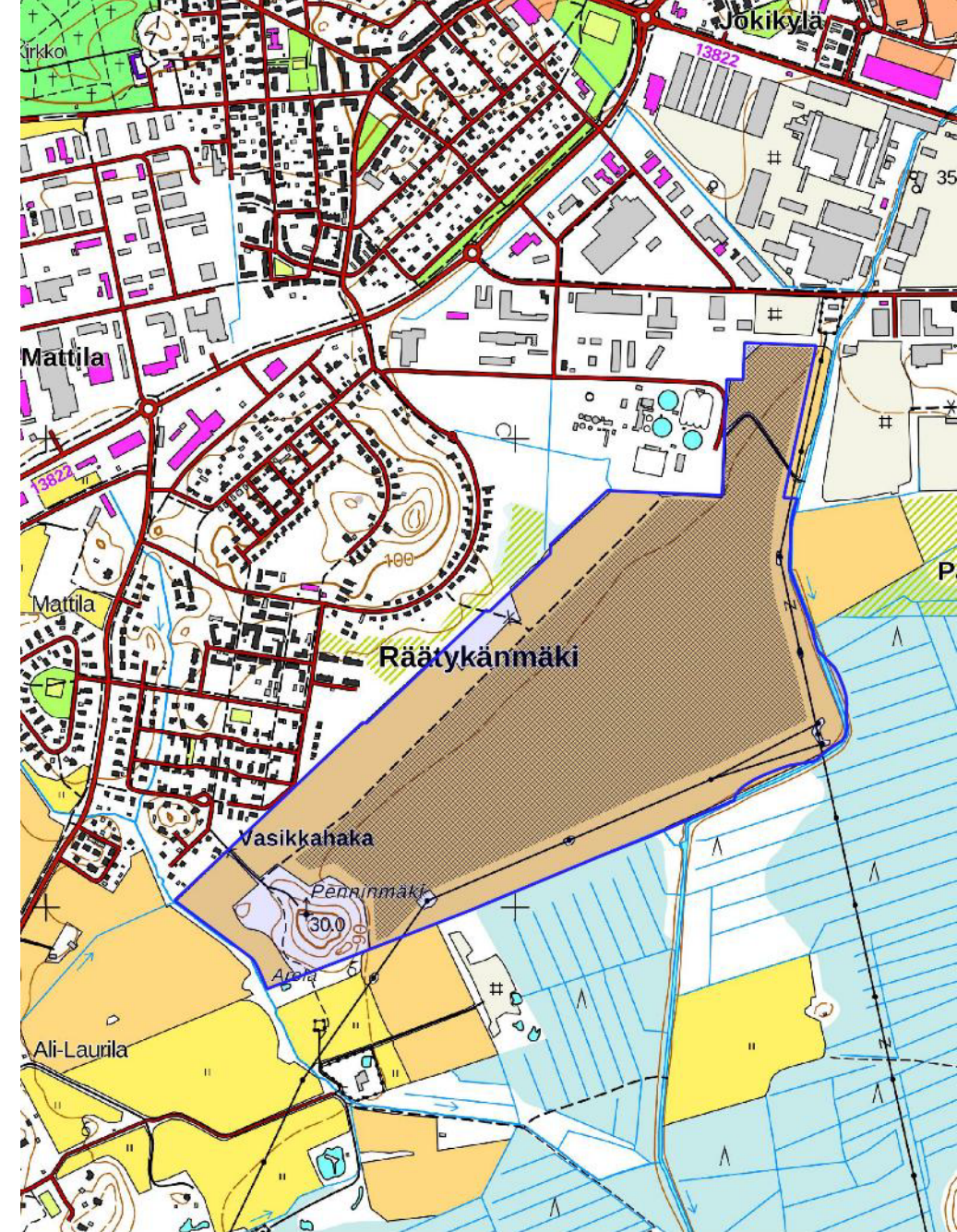
0

1 000

2 000 m

## Suunnittelualue 1: Vasikkahaka

- Sijainti Räätykänmäen eteläosassa, asuinalueen itäpuolella
- Alueen nykytila:
  - pääosin **maatalouskäytössä**
  - pohjoisosassa n. 5 ha teollisuuskäyttöön kaavoitettu rakentamaton tontti
- Keskeiset maisemaelementit:
  - **peltoalueet**
  - **Penninmäen** metsäinen mäki (ei osoiteta rakentamista)
- Rajaukset:
  - sähkölinjat etelä- ja itäreunalla
  - Herajoki lännessä, Vantaanjoki idässä



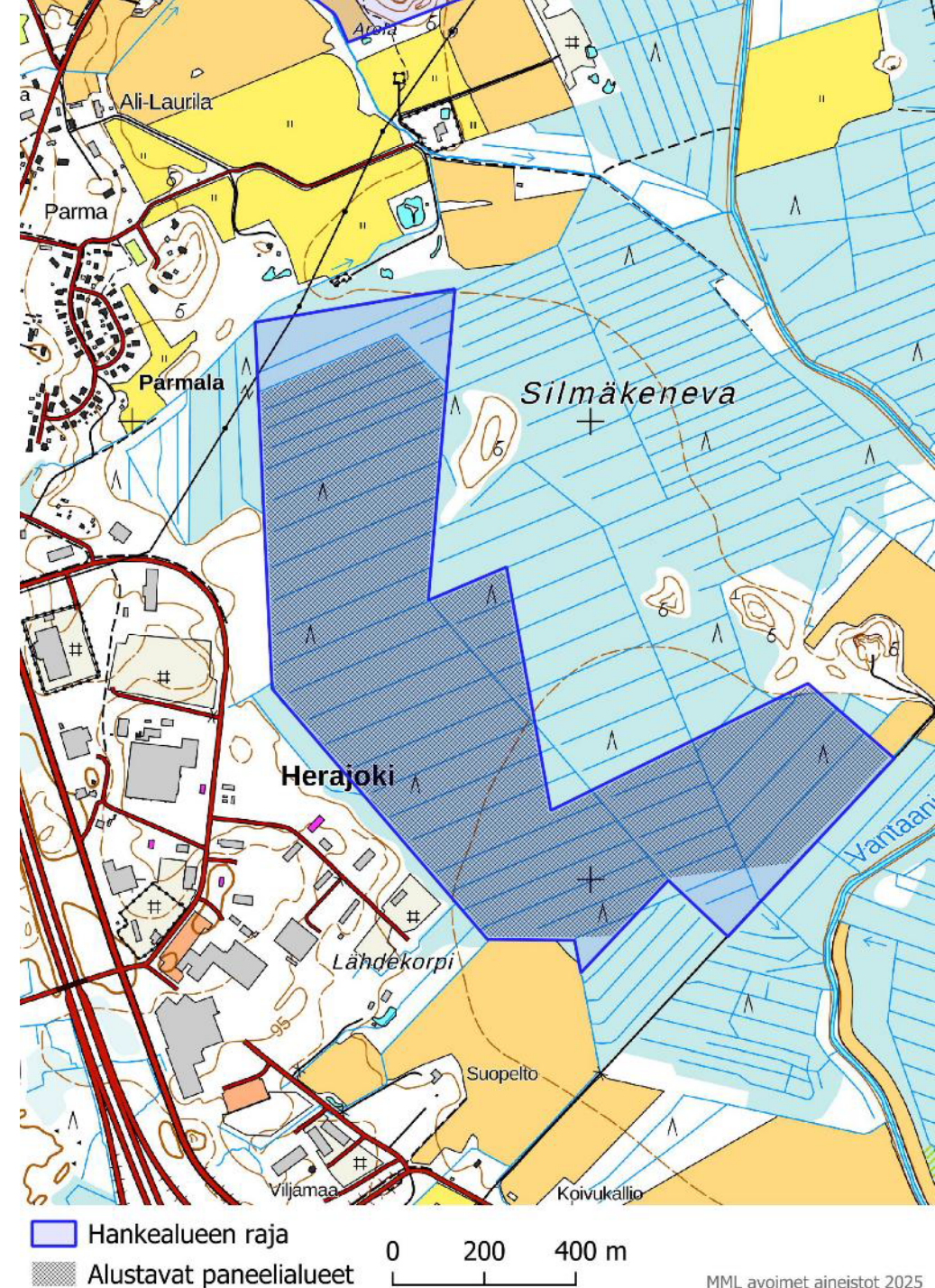
Hankealueen raja

Alustavat paneelialueet

0 200 400 m

## Suunnittelualue 2: Silmäkeneva

- Sijainti Herajoen/Kynttilätien teollisuusalueen itäpuolella
- Alueen nykytila:
  - **ojitettua metsäaluetta**, entistä suota
- Keskeiset maisemaelementit:
  - pääosin heikkokasvuista talousmetsää
- Rajaukset:
  - etelässä Ahjopalontie
  - Herajoen teollisuusalue lännessä



## Kaavatyön tavoitteet

- Kaupungin **hiilineutraaliustavoitteiden edistäminen** ja **uusiutuvan energian osuuden lisääminen** kaupungin energiajakaumassa.
- **Huolehditaan:**
  - suojavyöhykkeistä ja ympäristöarvojen turvaamisesta.
  - pohja- ja hulevesien hallinnasta ilman haitallisia vaikutuksia.
- **Selvitetään:**
  - Penninmäen suojelumahdollisuus.
  - suoalueen ennallistamisen mahdollisuus ja muut keinot ilmastovaikutusten minimointiin.
  - alueen ulkoilureittien ja virkistyskäytön kehittämistä.
- **Ekologisten yhteyksien** edistäminen alueella.
- Aurinkovoimaloille **ei** osoiteta **merkittävää rakennusoikeutta**.
- Kattavien **selvitysten ja vaikutusten arvioinnin** laadinta (mm. maisema, luonto, kulttuuriperintö, vesiolosuhteet, ilmasto ja sosiaaliset vaikutukset).



## Suunnittelualueiden arvot ja erityispiirteet

- Suunnittelualueilla ja niiden läheisyydessä on huomioitavia **ympäristöarvoja** ja **erityispiirteitä**.
- Läheisyydessä **asutusta** ja **teollista toimintaa**.
- Suunnittelualueet sijoittuvat **alavalle alueelle** (huomioitava tulvariski) sekä osittain Herajoen **pohjavesialueelle**.
- **Luonnon monimuotoisuuden** kannalta merkittäviä kohteita Penninmäen ja Vantaanjokivarren alueilla.
- Vantaanjoella ja Herajoella on arvokasta **jokiluontoa**.
- Suunnittelualueilla ja niiden läheisyydessä **maisemallisia ja kulttuuriympäristöarvoja**, kuten Vantaanjoen-Kormun kulttuurimaisema ja Herajoen kylä ja kulttuurimaisema.
- Suunnittelualue sijoittuu Silmäkenevan **muinaisjärven alueelle**. Silmäkeneva on merkittävän kivikautisten muinaisjäännösten keskittymä.
- **Virkistyskäyttöä** kohdistuu Penninmäelle ja Vantaanjoen varrelle. (Vasikkahaan alue sijoittuu osittain yleiskaavan kehitettävälle retkeilyn ja ulkoilun ydinalueelle.)



Hankealueen raja

Alustavat paneelialueet

0 1000 2000 m

## Selvitykset

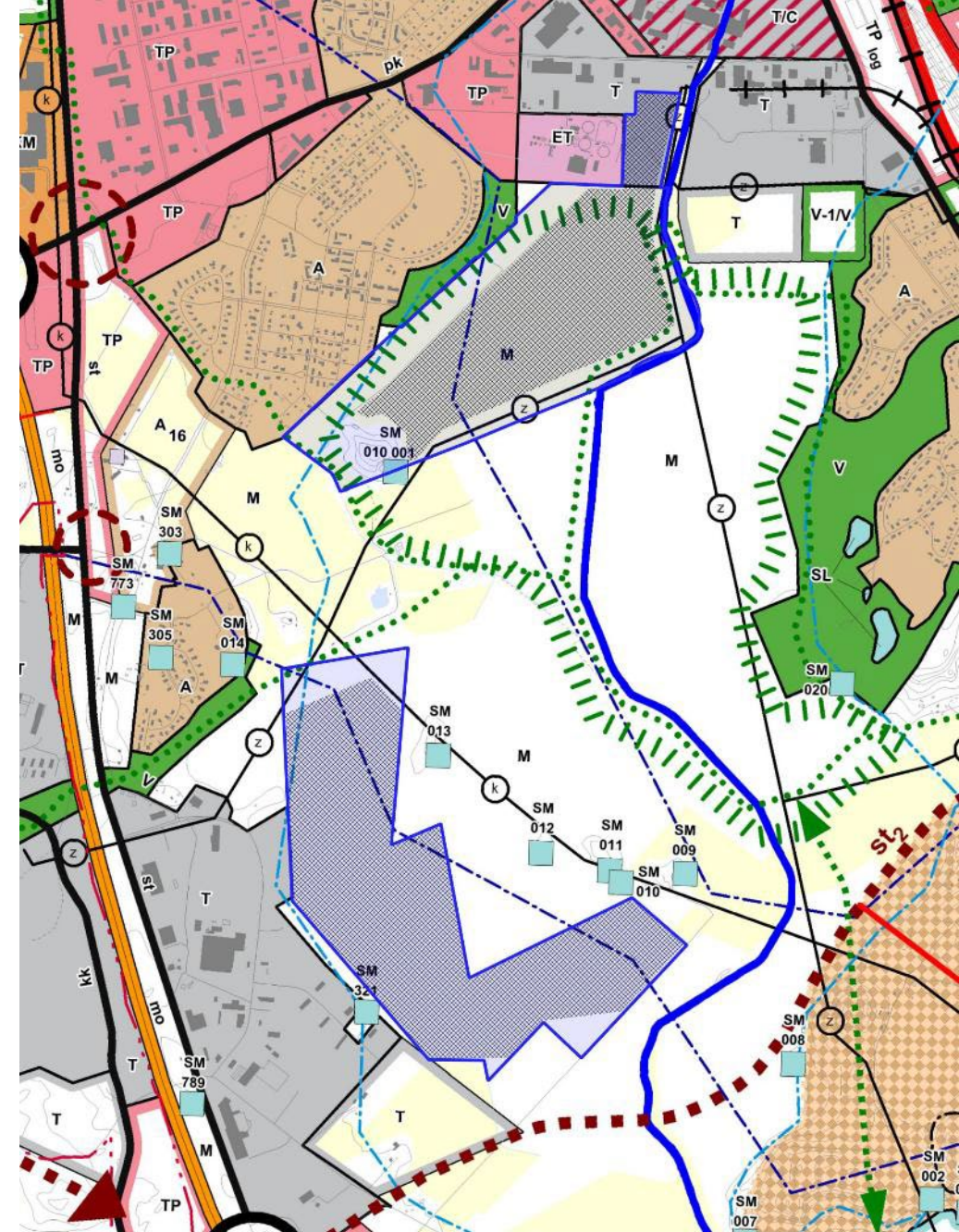
- **Alueelta on olemassa useita selvityksiä**, jotka kattavat Riihimäen tasolla ja laajemmin muun muassa luontoa ja ekologiaa, maisemaa ja kulttuuriympäristöä, vesi- ja ympäristöolosuhteita, energia- ja ilmastostrategioita sekä virkistystä (kts. osallistumis- ja arviointisuunnitelma).
- Lisäksi asemakaavatyön aikana **laaditaan tai on jo laadittu seuraavat selvitykset:**
  - Maaperäselvitykset v. 2025
  - Hulevesi- ja tulvariskiselvitys
  - Pohjavesiselvitys
  - Maisemaselvitys v. 2026
  - Arkeologinen selvitys v. 2025
  - Ilmasto- ja hiilineutraaliusselvitykset
  - Sähkönsiirtoselvitys
  - Luontotyypiselvitys v. 2023 (täydennetty v. 2025)
  - Pesimälinnustoselvitys v. 2023 (täydennetty v. 2025)
  - Liito-orava-, viitasammakko- ja lepakkoselvitykset v. 2025
  - Ekologisten yhteyksien selvitys
  - Rakentamisaikaiset ympäristöhäiriöselvitykset





## Riihimäen yleiskaava 2035

- Hyväksytty 29.5.2017 ja saanut lainvoiman 20.8.2017.
- Suunnittelualueiden **päämerkintä**:
  - maa- ja metsätalousvaltainen alue (M)
- **Vasikkahaka**:
  - koillisosa teollisuus- ja varastoaluetta (T)
  - kehitettävä retkeilyn ja ulkoilun ydinalue
  - ohjeellinen ulkoilureitti
  - muinaismuisto (sm)
  - itäreunassa Vantaanjoen virkistys- ja retkeilyn alue
- **Muut merkinnät**:
  - tärkeä pohjavesialue (pv)
  - merkittävä tulvariskialue (1/250a)
  - voimajohto (z) ja kaasujohto (k)
- Yleiskaavaan liittyy lisäksi **kaksi osittain oikeusvaikutteista teemakarttaa** (luonnonympäristön arvot ja kulttuuriympäristön vaaliminen).
- Koko yleiskaava-aluetta koskee mm. **hulevesien hallintaa koskeva yleismääräys**.



— Hankealueen raja

▨ Alustavat paneelialueet

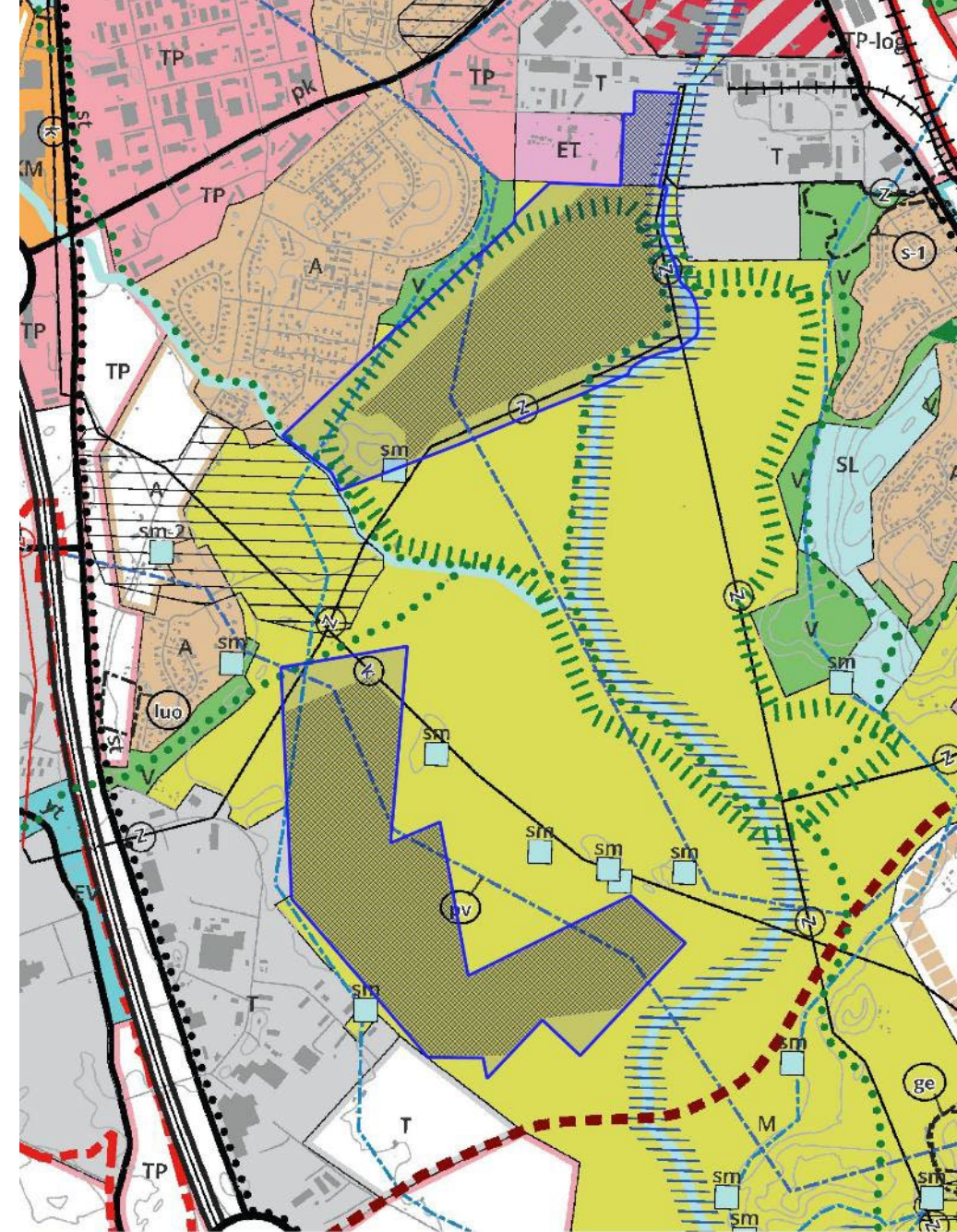
0

500

1 000 m

## Riihimäen yleiskaava 2050

- Hyväksytty 26.5.2025, ei vielä lainvoimainen (valitus käsittelyssä).  
**Ohjaa suunnittelua** suunnittelualueilla valituksesta huolimatta.
- Suunnittelualueiden **päämerkintä**:
  - maa- ja metsätalousvaltainen alue (M)
- **Vasikkahaka**:
  - koillisosa teollisuus- ja varastoaluetta (T)
  - ohjeellinen ulkoilureitti
  - voimalinja (z) ja kaasulinja (k)
  - muinaismuistokohde (Penninmäki) (sm)
  - kehitettävä retkeilyn ja ulkoilun ydinalue
  - Vantaanjoen virkistys- ja retkeilyn alueet
- **Muut merkinnät**:
  - merkittävä tulvariskialue
  - tärkeä pohjavesialue (pv)
- Koko yleiskaavan alueelle on annettu **yleismääräyksiä**. Lisäksi maa- ja metsätalousvaltaisilla alueilla on aurinkoenergian tuotantolaitosten sijoittumista koskeva yleismääräys.
- Yleiskaavaan liittyy lisäksi **kaksi osittain oikeusvaikutteista liitekarttaa** (kulttuurihistoria ja luontoarvot).

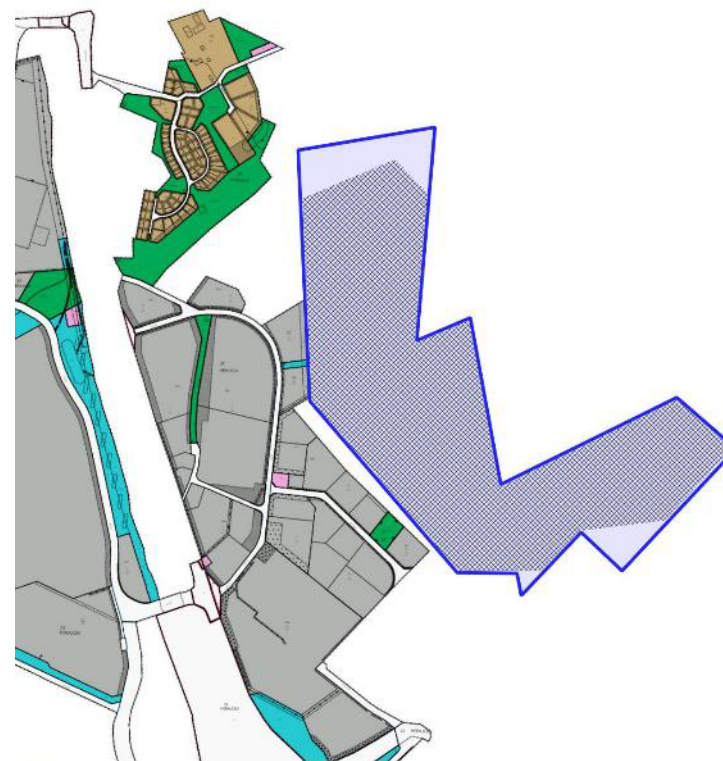
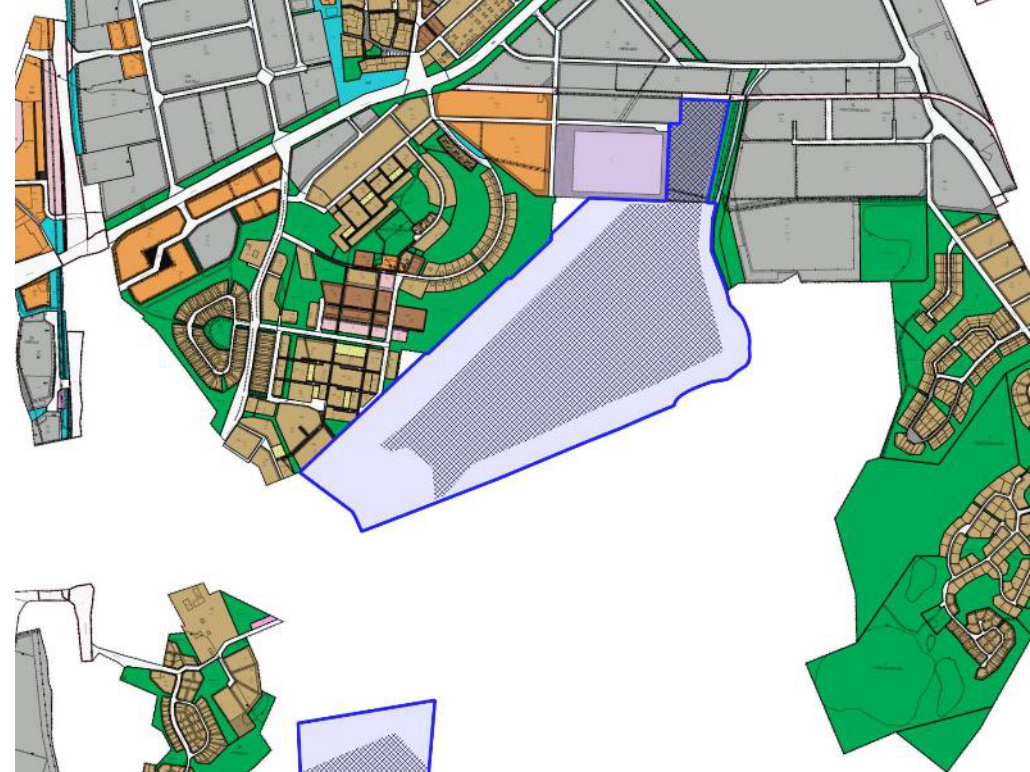


Hankealueen raja  
Alustavat paneelialueet

0 500 1 000 m

## Asemakaavat

- Suunnittelualueet **pääosin asemakaavoittamattomia.**
- Vasikkahaan koillisosassa **asemakaavoitettu rakentumaton alue** (n. 5 ha, rakennusoikeutta muutosalueella noin 3 500 k-m<sup>2</sup>).
- **Vasikkahaka (muutosalue):**
  - teollisuus- ja varastoalue (TTV3)
  - kaavamutosalue rajautuu rautatie-, katu- ja teollisuusalueisiin sekä lähivirkistysalueeseen
- **Vasikkahakaan rajautuvat asemakaavamerkinnot:**
  - lähivirkistysalue (VL), puistoalue (P)
  - omakotirakennusten ja muiden enintään kahden perheen talojen korttelialue (AO)
  - teollisuus- ja varastorakennusten korttelialue (T)
  - katualue
  - jalankululle ja polkupyöräilylle varattu katualueen osa
- **Silmäkeneva:**
  - ei asemakaavaa
  - rajautuu Kynttilätien asemakaavaan, jossa rajautuvina merkintöinä teollisuus- ja varastorakennusten korttelialue (TY-1) ja suojavaerialue (EV)





## Havainnekuvapari 1:

*Näkymä Vasikkahaan peltoalueelta Vantaanjoen reunalta. Joki ja sen reunavyöhyke näyttäytyvät avoimina. Kuvassa näkyvät lisäksi voimajohdot ja taustalla erottuu Penninmäki.*



*Nykytilanne*

*Tilanne aurinkovoimalan myötä*

*Kuvassa on esitetty aurinkopaneelien alustava sijoittuminen. Suunnitelmat tarkentuvat ja voivat muuttua kaavoitusprosessin aikana.*





## Havainnekuvapari 2:

*Näkymä Karjaportintieltä  
Räätykänmäen asuinalueella kohti  
Vasikkahaan peltoaukeaa. Oikealla  
erottuu Penninmäki ja taustalla kulkee  
voimajohtolinja.*

*Nykytilanne*



*Tilanne aurinkovoimalan  
myötä*

*Kuvassa on esitetty aurinkopaneelien alustava  
sijoittuminen. Suunnitelmat tarkentuvat ja voivat  
muuttua kaavoitusprosessin aikana.*





### Havainnekuvapari 3:

*Näkymä Kynttilätieltä Herajoen teollisuusalueella. Kuvassa näkyy teollisuustoimintaa varten raivattua aukeaa.*

*Nykytilanne*



*Tilanne aurinkovoimalan myötä*

*Kuvassa on esitetty aurinkopaneelien alustava sijoittuminen. Suunnitelmat tarkentuvat ja voivat muuttua kaavoitusprosessin aikana.*





## Havainnekuvapari 4:

*Viistoilmakuva Vasikkahaan  
peltoaukeasta.*

*Nykytilanne*



*Tilanne aurinkovoimalan  
myötä*

*Kuvassa on esitetty aurinkopaneelien alustava  
sijoittuminen. Suunnitelmat tarkentuvat ja voivat  
muuttua kaavoitusprosessin aikana.*



## Havainnekuvapari 5:

*Viistoilmakuva Silmäkenevan metsäalueesta.*



*Nykytilanne*

*Tilanne aurinkovoimalan myötä*

*Kuvassa on esitetty aurinkopaneelien alustava sijoittuminen. Suunnitelmat tarkentuvat ja voivat muuttua kaavoitusprosessin aikana.*

## Kaavoituksen eteneminen ja aikataulu

- **Aloitusvaihe, 4-5.2026**  
Osallistumis- ja arviointisuunnitelma on asetettu nähtäville.
- **Luonnosvaihe, 8-9.2026**  
Kaavaluonnos asetetaan nähtäville kolmeksi viikoksi.  
Osalliset voivat lausua kaavaluonnoksesta mielipiteen.
- **Ehdotusvaihe, 11.2026 - 1.2027**  
Kaavaehdotus asetetaan nähtäville 30 vuorokaudeksi.  
Osalliset voivat jättää kaavaehdotuksesta muistutuksen.
- **Hyväksymisvaihe, 3-4.2027**  
Kaupunginvaltuusto päättää kaavan hyväksymisestä.  
Osalliset ja kunnan jäsenet voivat hakea muutosta kaupunginvaltuuston kaavan hyväksymistä koskevasta päätöksestä Hämeenlinnan hallinto-oikeuteen 30 päivän valitusaikana.  
Hallinto-oikeuden päätöksestä on mahdollista hakea valituslupaa korkeimmalta hallinto-oikeudelta.
- **Voimaantulo, 4-5.2027**  
Kaava saa lainvoiman 1,5-2 kuukauden kuluttua kaupunginvaltuuston päätöksestä, mikäli kaavasta ei ole valitettu.



## Yleisön kysymykset ja keskustelu

- Esittely- ja keskustelutilaisuus on tärkeä osa kaavoitukseen liittyvää vuorovaikutusta ja osallisten vaikutusmahdollisuuksia.
- Tilaisuudesta laaditaan muistio, joka lisätään kaavoitushankkeeseen liittyvälle verkkosivulle.



## Osallistuminen aloitusvaiheessa

- Osallistumis- ja arviointisuunnitelma on nähtävissä koko kaavatyön ajan ja sitä päivitetään kaavan ehdotusvaiheeseen saakka.
- Osallistumis- ja arviointisuunnitelma on nähtävissä kaupungin verkkosivulla ([www.riihimaki.fi/kaavoitus](http://www.riihimaki.fi/kaavoitus)) sekä kaavoituksen ilmoitustaululla virastokeskus Veturissa osoitteessa Eteläinen Asemakatu 4, 3. kerros.
- Voit jättää aloitusvaiheessa mielipiteen osallistumis- ja arviointisuunnitelmasta. Mielipiteen voi toimittaa Riihimäen kaupungin kirjaamoon osoitteeseen Eteläinen Asemakatu 2, PL 125, 11101 Riihimäki tai sähköpostitse [kirjaamo@riihimaki.fi](mailto:kirjaamo@riihimaki.fi).

**Kiitos mielenkiinnostasi!**



## Yhteystiedot

### RIIHIMÄEN KAUPUNKI:

#### Elinvoiman toimialue / Kaavoituksen vastuualue

PL 125, 11101 Riihimäki

(käyntiosoite: Eteläinen asemakatu 4, 3. kerros)

- kaavasuunnittelija Elisa Lintukangas  
elisa.lintukangas@riihimaki.fi  
050 500 1611
- kaavoituspäällikkö Niina Matkala  
niina.matkala@riihimaki.fi  
050 433 5455

### KAAVAKONSULTTI:

#### Arkkitehtitoimisto AJAK Oy

Paciuksenkaari 19 B

00270 Helsinki

- arkkitehti Jarkko Kettunen  
jarkko.kettunen@ajak.fi  
044 5313160

### KAAVAN VERKKOSIVU:

[www.riihimaki.fi/kaavoitus/raatykanmaen-etelaosa-ja-silmakenevan-lansiosa/](http://www.riihimaki.fi/kaavoitus/raatykanmaen-etelaosa-ja-silmakenevan-lansiosa/)

**RIIHIMÄKI**

ARKKITEHTITOIMISTO  
**AJAK**

