

RÄÄTYKÄNMÄEN ETELÄOSA

Vasikkahaan aurinkovoimala

Asemakaava ja asemakaavan muutos 17:20

SILMÄKENEVAN LÄNSIOSA

Silmäkenevan aurinkovoimala

Asemakaava 25:20

OSALLISTUMIS- JA ARVIOINTISUUNNITELMA (OAS)

ALOITE

H. G. Paloheimo Oy on maanomistajana tehnyt aloitteen asemakaavan ja asemakaavan muutoksen laadinnalle kahden aurinkovoimalan sijoittamiseksi.

Hakemuksen mukaiset kaavoitettavat alueet sijoittuvat Riihimäen keskustan eteläpuolelle Vasikkahaan ja Silmäkenevan alueille:

- Vasikkahaan kaavoitettavan alueen pinta-ala on noin 80 hehtaaria, josta aurinkovoimala-alue on noin 50 hehtaaria.
- Silmäkenevan kaavoitettavan alueen pinta-ala on noin 80 hehtaaria, josta aurinkovoimala-alue on noin 77 hehtaaria.

Pinta-ali tiedot ovat alustavia ja ne tarkentuvat suunnittelun edetessä.

Aurinkovoimaloiden toteuttamisen on todettu edistävän Riihimäen kaupungin strategian ja ympäristöpolitiikan mukaista tavoitetta olla hiilineutraali kaupunki ja tavoitetta päästä kohti hiilineutraalia energiantuotantoa ja -kulutusta ja lisätä uusiutuvan energian osuutta kaupungin energijakaumassa.

Kaupunginhallitus päätti asemakaavaan ja asemakaavamuutokseen ryhtymisestä 19.05.2025 § 126.

Kaavoituksen käynnistämisestä on laadittu sopimus H. G. Paloheimo Oy:n ja kaupungin välille. Kaavoituksen myöhemmässä vaiheessa osapuolien välille laaditaan maankäyttösopimus.

Kaavan laatijaksi on valittu Arkkitehtitoimisto AJAK Oy. Asemakaavoitus ja siihen liittyvät selvitykset ja tutkimukset laaditaan Riihimäen kaavoituksen vastualueen ohjauksessa ja valvonnassa.

SUUNNITTELUALUE

Kaavoitettavia alueita on kaksi ja sijaitsevat Riihimäen keskustasta etelään seututien 130 itäpuolella. Suunnittelualueet eivät rajaudu toisiinsa.

Suunnittelualue 1 sijoittuu Räätykänmäen eteläosaan Vasikkahaan asuinalueen itäpuolella (Vasikkahaka). Vasikkahaan pohjoisosassa on noin 5 hehtaarin kokoinen teollisuudelle asemakaavoitettu

tontti (TTV³) joka on nykyisellään rakentamaton. Vasikkahaan alue on pääosin maatalouskäytössä. Vasikkahaan alueella sijaitsee Penninmäen metsäinen mäki-alue, jolle ei osoiteta voimalarakenteita. Sähkölinit kulkevat peltoalueen etelä- ja itäreunalla. Herajoki rajaa suunnittelualuetta lännessä ja itäpuolella virtaa Vantaanjoki.

Suunnittelualue 2 sijoittuu Silmäkenevan länsiosaan Kynttilätien teollisuusalueen itäpuolelle (Silmäkeneva). Silmäkenevan alue on ojitettua suoaluetta, jossa kasvaa pääosin heikkokasvuista talousmet-sää. Suunnittelualue rajautuu etelässä Ahjopalontiehen, johon kaava-alue rajautuu Silmäkenevan osalla. Suunnittelualueiden rajaukset on osoitettu sinisellä karttakuvassa.

Kaavoitettavien alueiden ja niiden läheisyyteen sijoittuu ympäristöarvoja ja erityispiirteitä, jotka huomioidaan kaavatyössä. Suunnittelualueiden läheisyydessä sijaitsee esimerkiksi asutusta sekä teollista toimintaa. Suunnittelualueet sijoittuvat osittain Herajoen pohjavesialueelle, joka on Riihimäen kaupungin vedenhankinnan kannalta tärkein pohjavesialue. Suunnittelualueet sijoittuvat myös alavalle alueelle, jonka kohdalla on huomioitava tulvariski. Luonnon monimuotoisuuden kannalta merkittäviä kohteita sijoittuu muun muassa Penninmäen ja Vantaanjokivarren alueille. Suunnittelualueita sivuavat Vantaanjoki ja Herajoki, joiden jokiluonto on arvokasta. Suunnittelualueiden läheisyyteen myös sijoittuu maisemallisia ja kulttuuriympäristöarvoja, kuten Herajoen kylä ja kulttuurimaisema sekä Vantaanjoen-Kormun kulttuurimaisema. Suunnittelualueet sijoittuvat Silmäkenevan muinaisjärven alueelle, ja Silmäkeneva on merkittävä kivikautisten muinaisjäännösten tihentymä. Kaavoitettaville alueille, erityisesti Penninmäen ja Vantaanjokivarren alueille kohdistuu nykytilanteessa virkistyskäyt-töä. Osittain Vasikkahaan alueelle sijoittuu lisäksi laajempi yleiskaavan mukainen kehitettävä retkeily- ja ulkoilun ydinalue.

Suunnittelussa mukana olevat tilat:

Alue 1, Vasikkahaka:

694-11-105-3, asemakaavoitettu T-tontti

694-403-1-15 Etu-Vantaa

694-403-2-226 Ali-Tupala (osa)

694-403-2-173 Korpela (pohj. palsta)

694-403-1-17 Pennilä

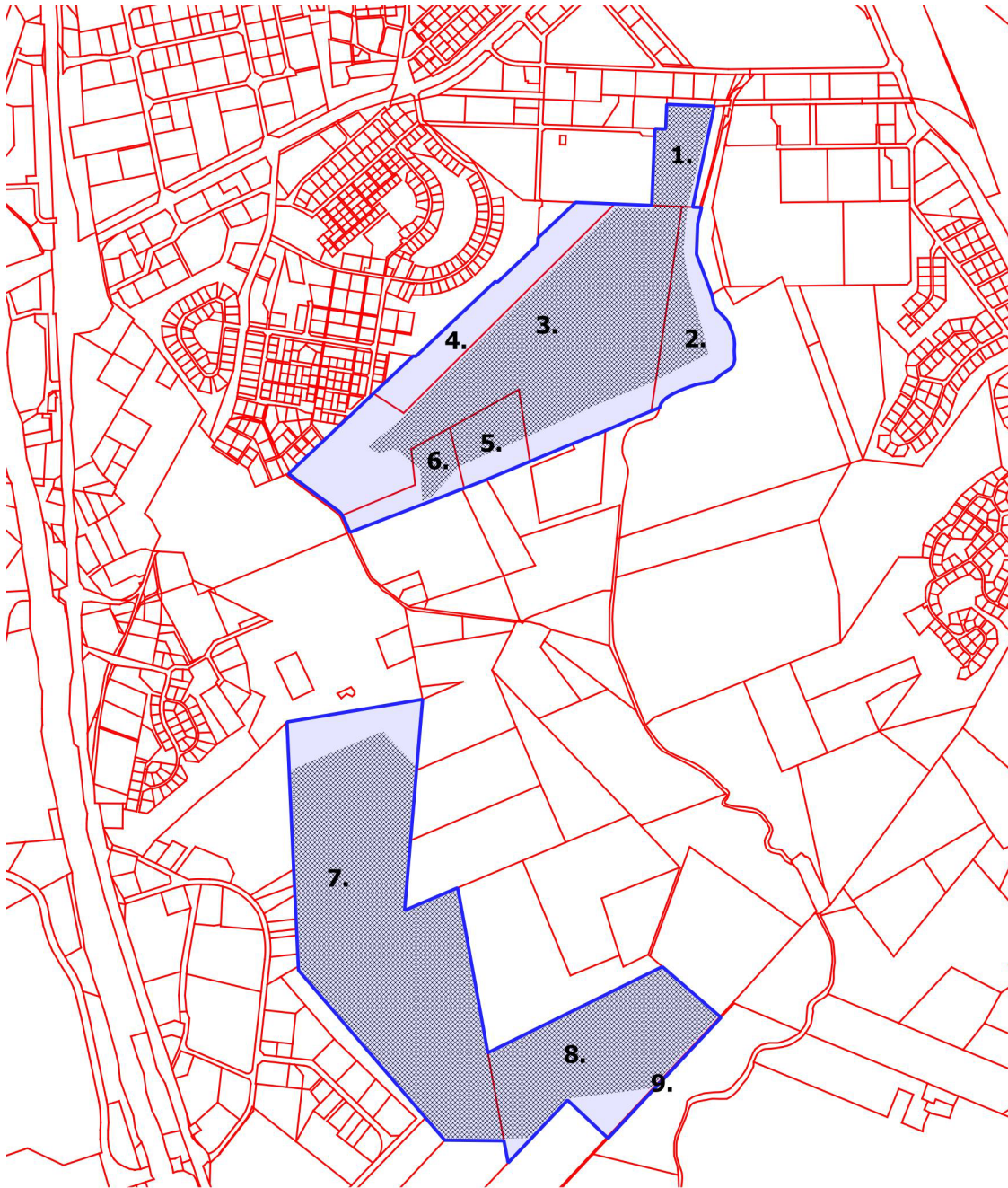
694-403-1-34 Arola

Alue 2, Silmäkeneva :

694-403-4-163 Silmäkeneva 3 pääpalsta

694-403-3-641 Silmäkeneva 2

694-401-2-45 Saares (tiealue), tiealue mukaan rajaukseen itäkulmaan saakka.



- | | |
|------------------|------------------|
| 1. 694-11-105-3 | 6. 694-403-1-34 |
| 2. 694-403-1-15 | 7. 694-403-4-163 |
| 3. 694-403-2-226 | 8. 694-403-3-641 |
| 4. 694-403-2-173 | 9. 694-401-2-45 |
| 5. 694-403-1-17 | |

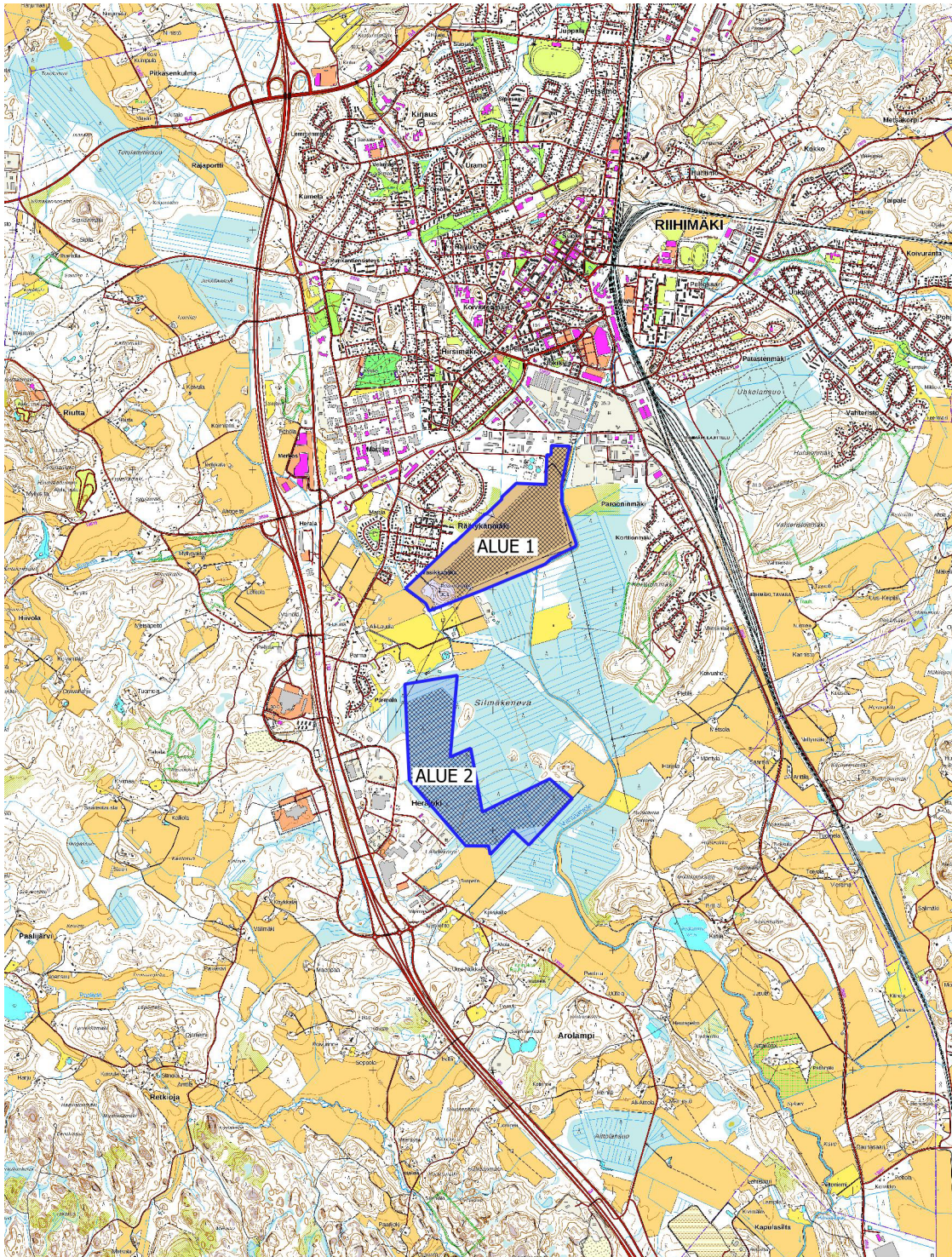
 Hankealueen raja

 Alustavat paneelialueet

0 500 1 000 m

MML avoimet aineistot 2025

Kuva 1. Suunnittelussa mukana olevat tilat. Kaava-alueiden likimääräiset sijainnit on merkitty sinisellä viivalla karttaan, alustavat paneelialueet mustalla rasteroinnilla.



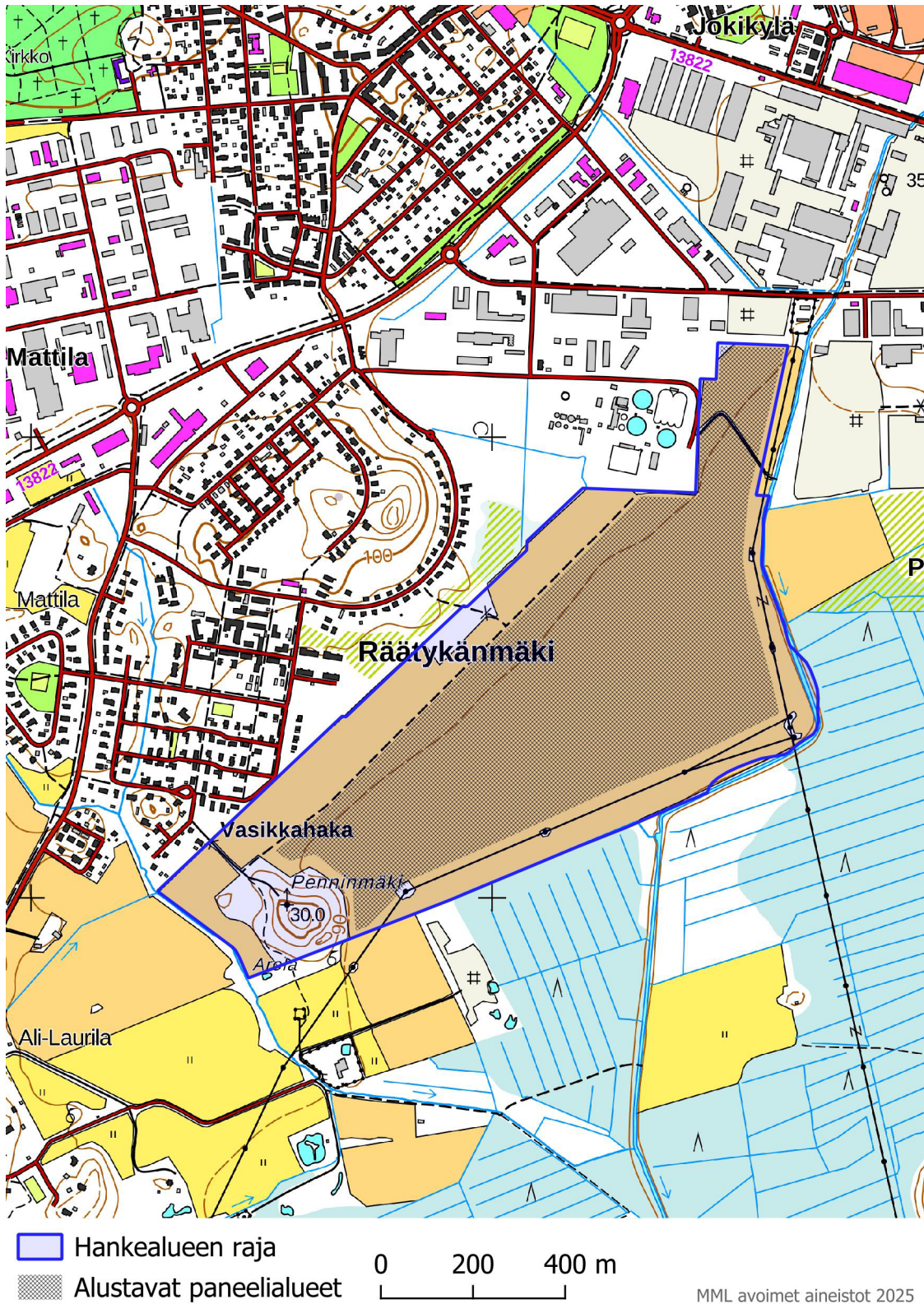
 Hankealueen raja

 Alustavat paneelialueet

0 1 000 2 000 m



MML avoimet aineistot 2025

Kuva 2. Kaava-alueiden likimääräiset sijainnit on merkitty sinisellä viivalla karttaan, alustavat paneelialueet mustalla rasteroinnilla.



Kuva 3. Alue 1 (Vasikkahaka).

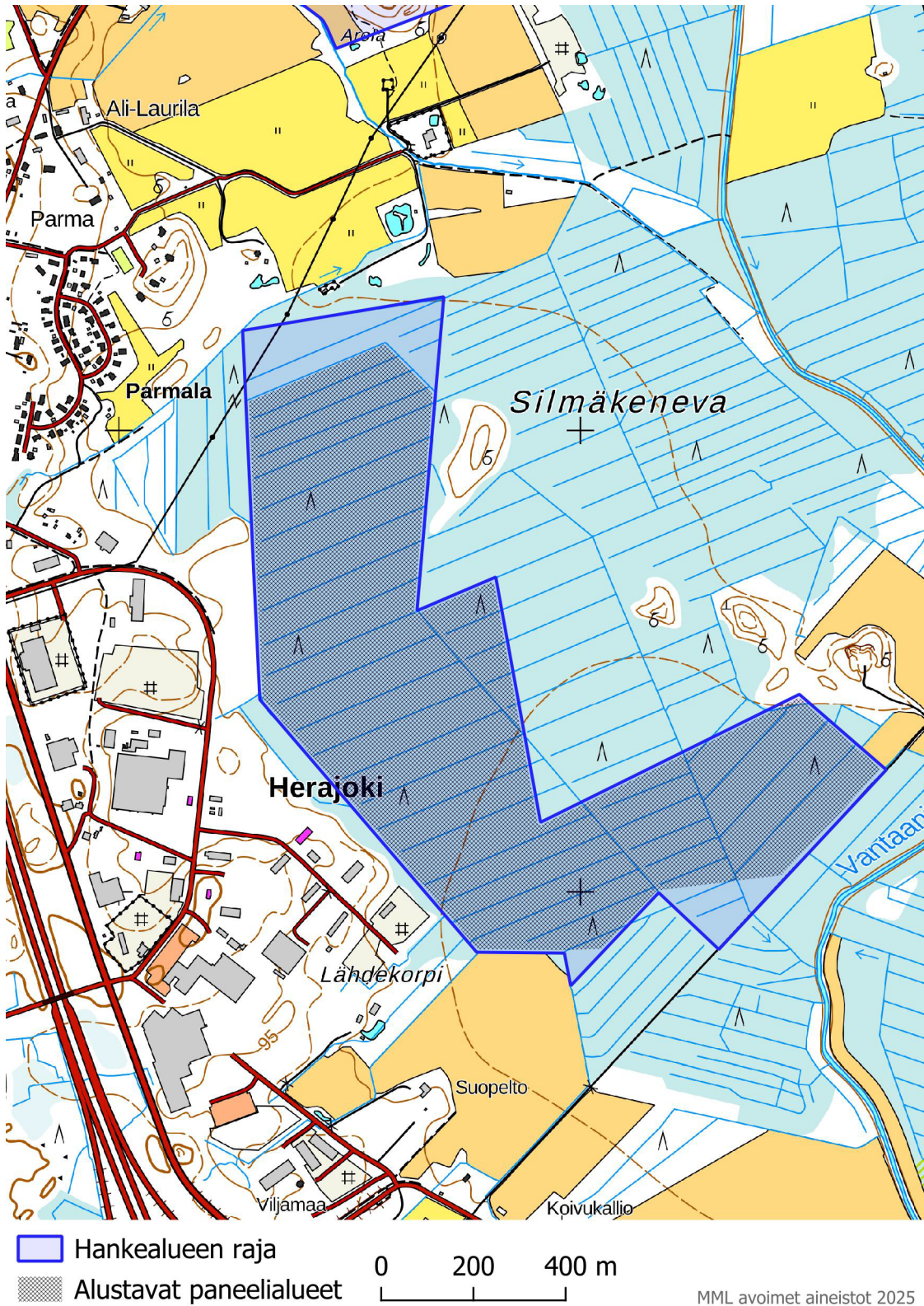


 Hankealueen raja
 Alustavat paneelialueet

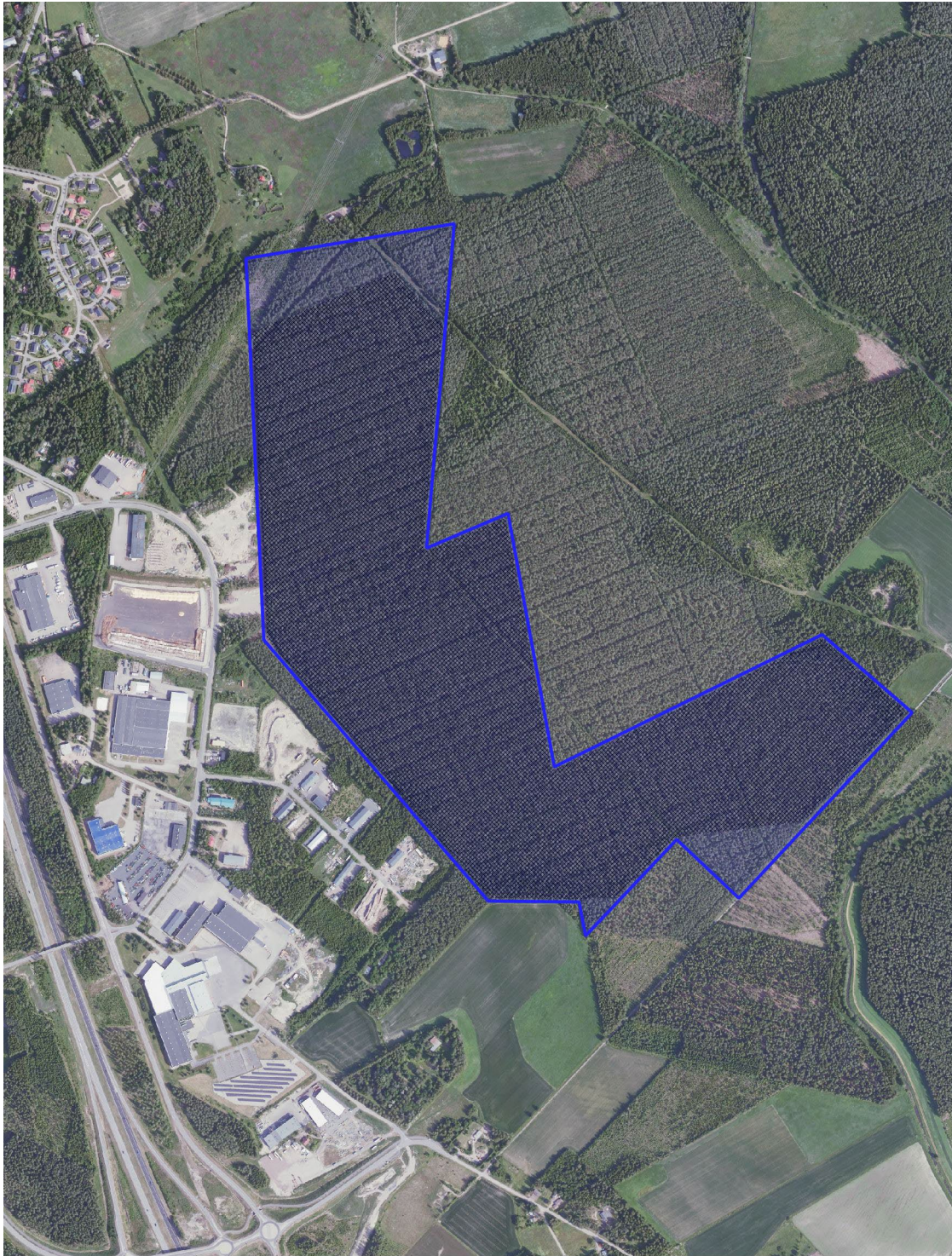
0 200 400 m



MML avoimet aineistot 2025

Kuva 4. Alue 1 (Vasikkahaka).



Kuva 5. Alue 2 (Silmäkeneva).



 Hankealueen raja
 Alustavat paneelialueet

0 200 400 m

MML avoimet aineistot 2025

Kuva 6. Alue 2 (Silmäkeneva).

TAVOITE

Tavoitteena on muuttaa olevaa asemakaavaa ja laatia uutta asemakaavaa siten, että tuleva käyttötarkoitus osoitetaan energianhuollon alueeksi, jolla sallitaan aurinkoenergian tuotanto. Kaavoittamalla aurinkoenergian tuotannon käyttöön alueita edistetään kaupungin strategian ja ympäristöpolitiikan mukaista päämäärää saavuttaa asetetut hiilineutraaliustavoitteet sekä tavoitetta päästä kohti hiilineutraalia energiantuotantoa ja -kulutusta. Samalla lisätään uusiutuvan energian osuutta kaupungin energijakaumassa.

Asemakaavoituksella huolehditaan riittävästä suojavyöhykkeistä aurinkovoimaloiden ympäristössä sijaitseviin herkkiin toimintoihin ja arvoihin.

Asemakaavoituksella huolehditaan, ettei rakentamisesta aiheudu laadullista tai määrällistä haittaa pohjavedelle.

Asemakaavoituksella huolehditaan, ettei syntyvät hulevedet aiheuta laadullista tai määrällistä haittaa vastaanottavaan vesistöön tai alueen ulkopuolelle.

Asemakaavatyön yhteydessä selvitetään mahdollisuutta osoittaa Penninmäen arvokas luontokohde luonnonsuojelualueeksi.

Kaavan tavoitteena on edistää ekologisten yhteyksien kehittämistä alueella.

Asemakaavatyön yhteydessä selvitetään suoalueen ennallistamisen mahdollisuudet ja/tai muut keinot hankkeen ilmastovaikutusten minimointiin ja hiilensitoutumisen edistämiseen.

Asemakaavatyön yhteydessä selvitetään yleiskaavan mukaisten ulkoilureittien sekä kehitettävän reikelyn ja ulkoilun ydinalueen toteuttamisen vaihtoehtoja.

Aurinkovoimaloiden käyttöön alueelle ei ole tarkoitus osoittaa merkittävästi rakennusoikeutta.

Asemakaavoituksen yhteydessä tarkastellaan hankkeiden vaikutukset ja laaditaan kattavat selvitykset, suunnitelmat sekä vaikutusten arvioinnit muun muassa seuraavista kokonaisuuksista: maisema, muinaismuistot, luonto, ekologiset yhteydet, pohjavesi, hulevesi, tulvariskien hallinta, sosiaaliset vaikutukset sekä ilmasto- ja hiilivaikutukset.

LÄHTÖTIEDOT

Aluetta koskevat seuraavat voimassa olevat kaavat ja suunnitelmat:

Kanta-Hämeen maakuntakaava

Kanta-Hämeen maakuntakaava 2040 on 12.9.2019 kuulutettu tulemaan voimaan maankäyttö- ja rakennuslain 201 §:n mukaisesti ennen kuin se on saanut lainvoiman. Kanta-Hämeen maakuntakaava 2040 on saanut lainvoiman kuulutuksella 21.10.2021.

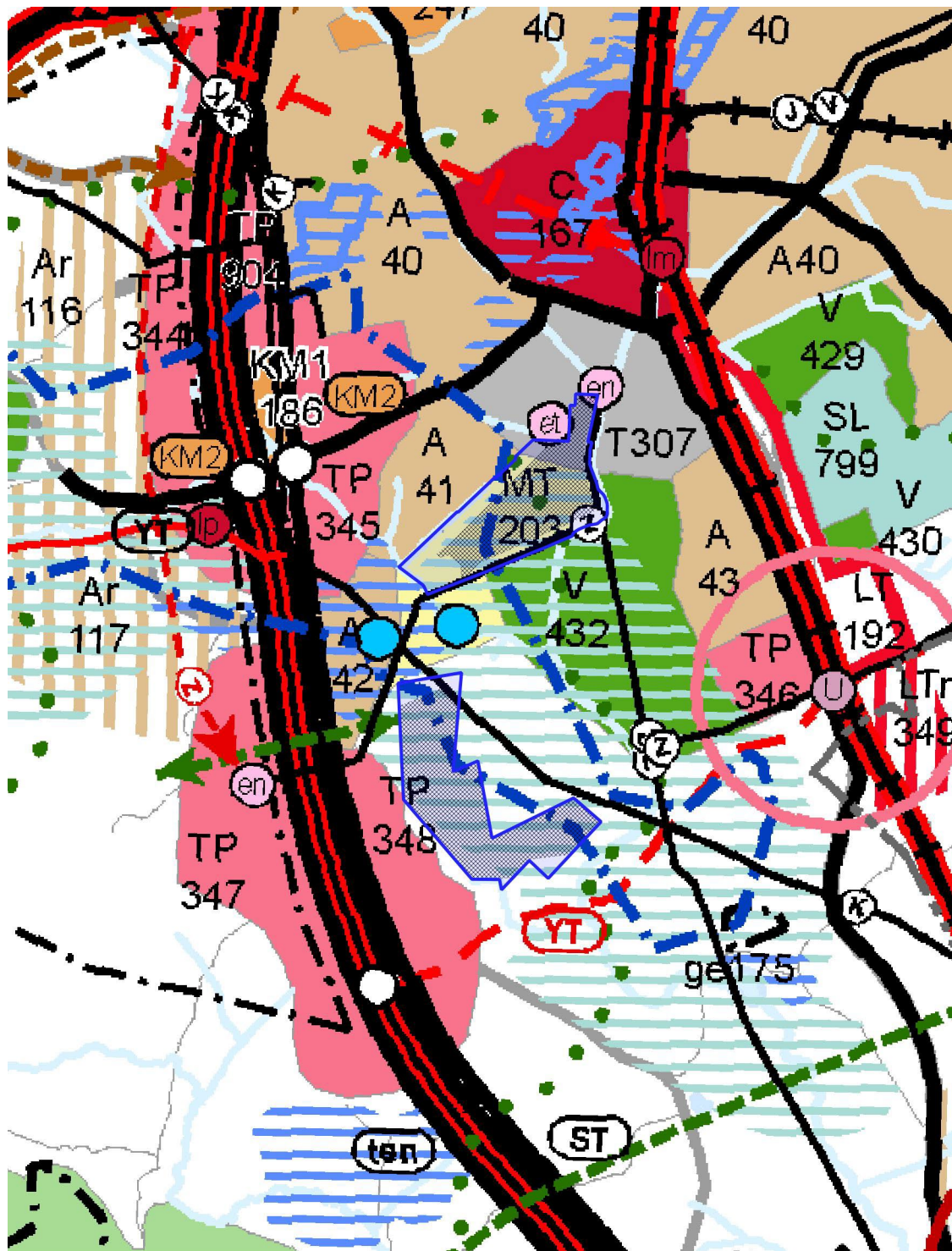
Suunnittelualueet sijoittuvat alueelle, jolle on maakuntakaavassa 2040 osoitettu merkinnällä maakunnallisesti merkittävä maisema-alue (Vantaanjoen-Kormun kulttuurimaisemat) ja tärkeä tai veden käyttöön soveltuva pohjavesialue (Herajoki). Vasikkahaan suunnittelualue sijoittuu alueelle, jolle on maakuntakaavassa osoitettu teollisuus- ja varastoalue (T307), maatalousvaltainen alue (MT203), voimajohtolinja ja ulkoilureitti. Silmäkenevan sijoittuu alueelle, jolle on maakuntakaavassa osoitettu kaasulinjan reitti, jonka lisäksi alueen länsipuolelle on osoitettu ekologinen yhteystarve.

Koko maakuntakaavan alueelle on annettu kaavaselostuksessa yleismääräyksiä, jotka tulee huomioida kaavan laadinnassa.

Seuraavassa kuvassa on ote Kanta-Hämeen maakuntakaavasta 2040, johon suunnittelualueet on merkitty sinisellä viivalla.

Kanta-Hämeen vaihemaakuntakaavan laadinta on käynnissä. Vaihemaakuntakaava täydentää voimassa olevaa maakuntakaavaa 2040. Kanta-Hämeen maakuntakaavan 2040 1. vaihemaakuntakaavan luonnos oli julkisesti nähtävillä mielipiteiden ilmaisua ja lausuntojen antamista varten 7.1.–20.2.2026 välisenä aikana. Alustavan aikataulun mukaan kaavaehdotus olisi nähtävillä loppuvuodesta 2026. Vaihemaakuntakaavassa käsitellään erityisesti seuraavia sisältöjä: puhdas siirtymä, kestävä liikkuminen ja kulttuuriympäristö.

Lisätietoa maankuntakaavasta: www.hameenliitto.fi



Hankealueen raja
 Alustavat paneelialueet

0 500 1 000 m

Hämeen liitto

Kuva 7. Ote Kanta-Hämeen maakuntakaava 2040 kaavakartasta. Suunnittelualueiden likimääräiset sijainnit on merkitty kartalle sinisellä.

Yleiskaava

Yleiskaava 2035

Riihimäen oikeusvaikutteinen yleiskaava 2035 on hyväksytty kaupunginvaltuustossa 29.5.2017. Yleiskaava sai lainvoiman 20.8.2017.

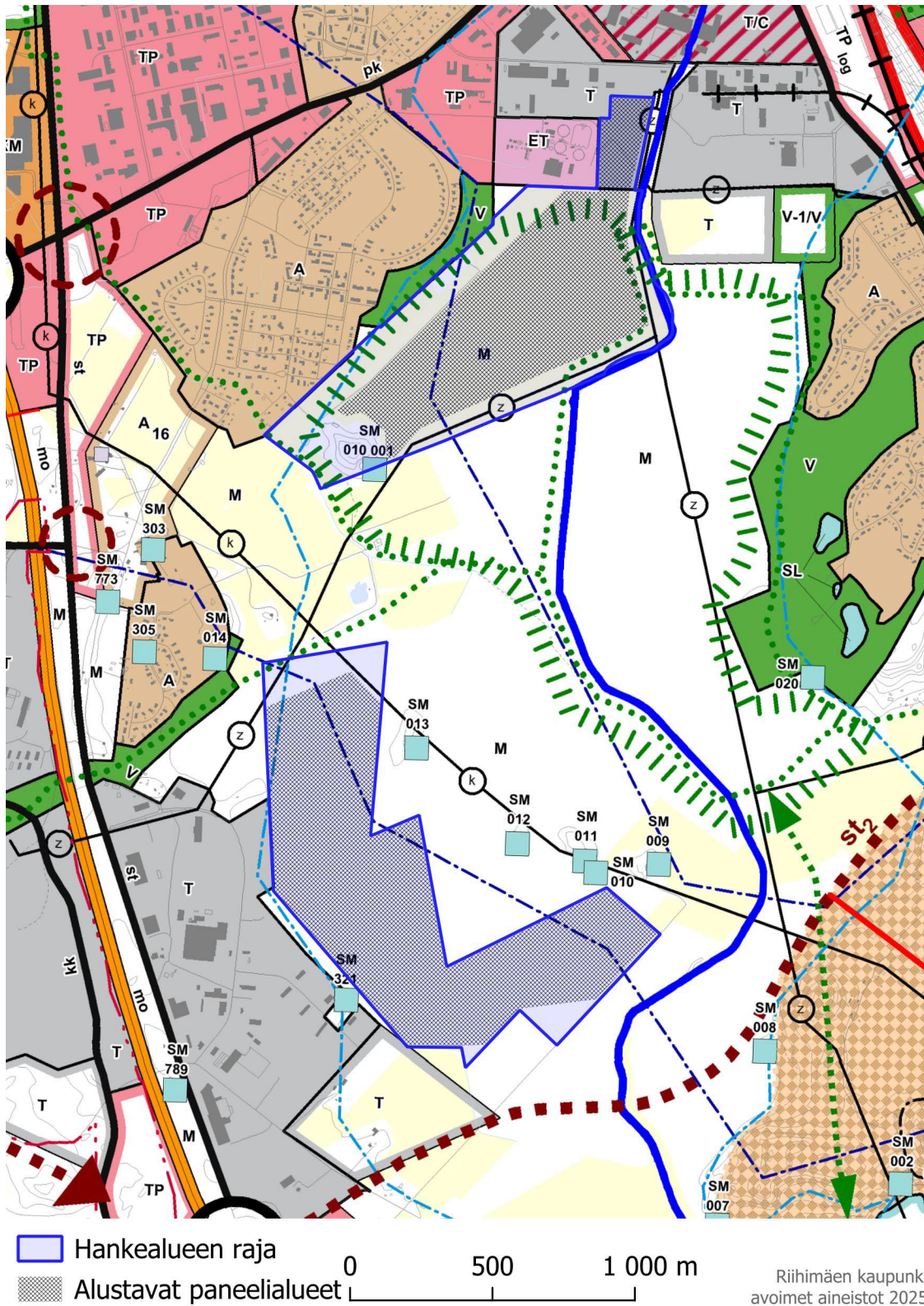
Suunnittelualueet sijoittuvat alueelle, joka on osoitettu yleiskaavassa pääosin merkinnällä maa- ja metsätalousvaltainen alue (M). Koillisnurkka Vasikkahaan suunnittelualueesta on yleiskaavassa merkitty teollisuus- ja varastoalueeksi (T). Vasikkahaan suunnittelualueelle kohdistuu myös kehitettävä retkeilyn ja ulkoilun ydinalue, ohjeellinen ulkoilureitti, sekä muinaismuisto (sm). Aivan Vasikkahaan itäreunassa on yleiskaavassa merkittynä Vantaanjoen virkistys- ja retkeilyn alue.

Osalle suunnittelualueista kohdistuu myös tärkeä pohjavesialue (pv) sekä merkittävä tulvariskialue 1/250a. Alueilla kulkee myös voimajohto (z) ja kaasujohto (k) merkinnät.

Koko yleiskaavan alueelle on annettu yleismääräys muun muussa hulevesien hallinnasta.

Seuraavassa kuvassa on ote Riihimäen yleiskaavasta 2035, johon suunnittelualueet on merkitty sinisellä viivalla.

Lisätietoa yleiskaavasta: www.riihimaki.fi/yleiskaavoitus



Kuva 8. Ote Riihimäen yleiskaava 2035 kaavakartasta. Suunnittelualueiden likimääräiset sijainnit on merkitty kartalle sinisellä.

Yleiskaava 2050

Riihimäen yleiskaava 2050 tarkistaa, päivittää ja täydentää vuonna 2017 voimaan tullutta Riihimäen yleiskaavaa 2035.

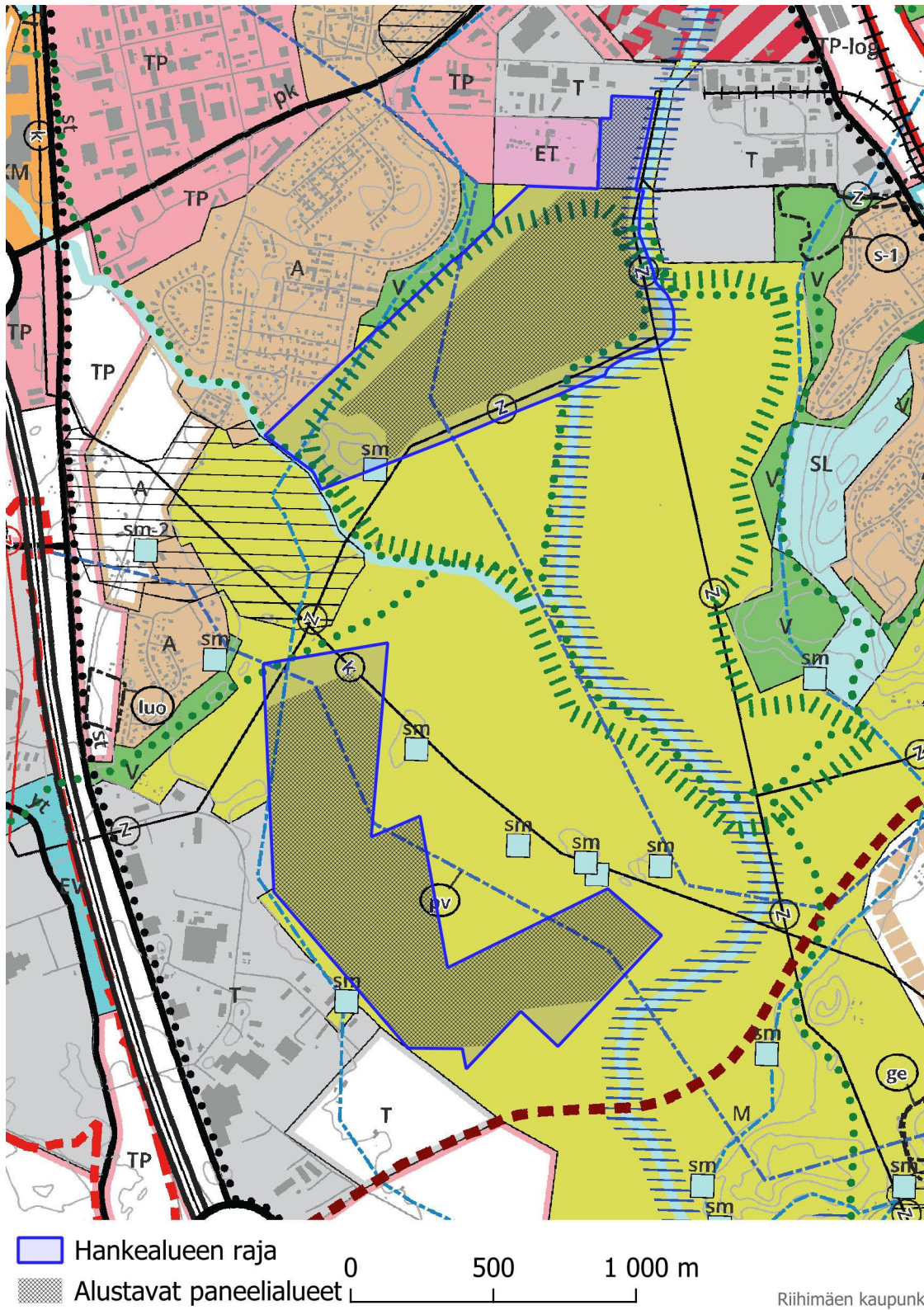
Riihimäen kaupunginvaltuusto on 26.5.2025 hyväksynyt Riihimäen yleiskaavan 2050. Yleiskaavasta on jätetty yksi valitus Hämeenlinnan hallinto-oikeuteen. Valituksen käsittely on kesken, joten yleiskaava 2050 ei ole voimassa. Valitus ei kohdistu suunnittelualueita koskeviin yleiskaavamerkintöihin ja -määräyksiin, joten yleiskaava 2050 ja sen selvitysaineisto on tarpeen huomioida suunnittelua ohjaavina.

Yleiskaavassa 2050 suunnittelualueet sijoittuvat pääosin alueelle, joka on osoitettu merkinnällä maa- ja metsätalousvaltainen alue (M). Koillisnurkka Vasikkahaan suunnittelualueesta on yleiskaavassa merkitty teollisuus ja varastoalueeksi (T). Suunnittelualueella kulkee ohjeellinen ulkoilureitti merkintä, voimalinja (z) merkintä ja kaasulinja (k) merkintä. Hankealueelle on osoitettu myös seuraavia merkintöjä: muinaismuistokohde (Penninmäki) (sm), kehitettävä retkeilyn ja ulkoilun ydinalue, Vantaanjoen virkistys- ja retkeilyn alueet, merkittävä tulvariskialue ja tärkeä pohjavesialue (pv).

Koko yleiskaavan alueelle on annettu yleismääräyksiä, minkä lisäksi maa- ja metsätalousvaltaisten alueiden osalta on annettu erityinen yleismääräys koskien aurinkoenergian tuotantolaitosten sijoittamista.

Yleiskaavaan liittyy kaksi liitekarttaa, joissa on kulttuuri- ja luontoalueisiin liittyviä merkintöjä.

Lisätietoa yleiskaavasta: www.riihimaki.fi/yleiskaavoitus



Kuva 9. Ote Riihimäen yleiskaava 2050 kaavaehdotuskartasta. Suunnittelualueiden likimääräiset sijainnit on merkitty kartalle sinisellä.

Asemakaava

Suunnittelualueet ovat pääosin asemakaavoittamattomia. Vasikkahaan koillisosassa on asemakaavoitettua aluetta. Suunnittelualueet rajautuvat osittain asemakaavoitettuihin alueisiin.

Vasikkahaan koillisosassa on voimassa lainvoimainen 29.11.1974 asemakaava (kaavatunnus 694 11:34), jonka mukaan Vasikkahaan pohjoisosan alue on yhdistettyjen teollisuus- ja varastorakennusten korttelialuetta (TTV³), jolle on osoitettu viemäriä varten varattava alue. Kaavamuutosalue rajautuu pohjoisessa rautatiealueeseen (LR) ja lännessä katualueeseen (Puhdistamontien käänköpaikka) sekä kunnallisteknillisten rakennusten ja laitostan korttelialueeseen (YT). Lännessä kaavamuutosalue rajautuu myös 27.04.2006 (kaavatunnus 694 11:59) vahvistuneeseen asemakaavaan, jossa rajautuvana merkintänä on teollisuus- ja varastorakennusten korttelialue (T). Idässä alue rajautuu Paaroninmäen (kaavatunnus 694 9:14) 28.04.2021 vahvistuneeseen asemakaavaan, jossa rajautuvana merkintänä on lähivirkistysalue (VL), jolla on johtolinjoille varaus.

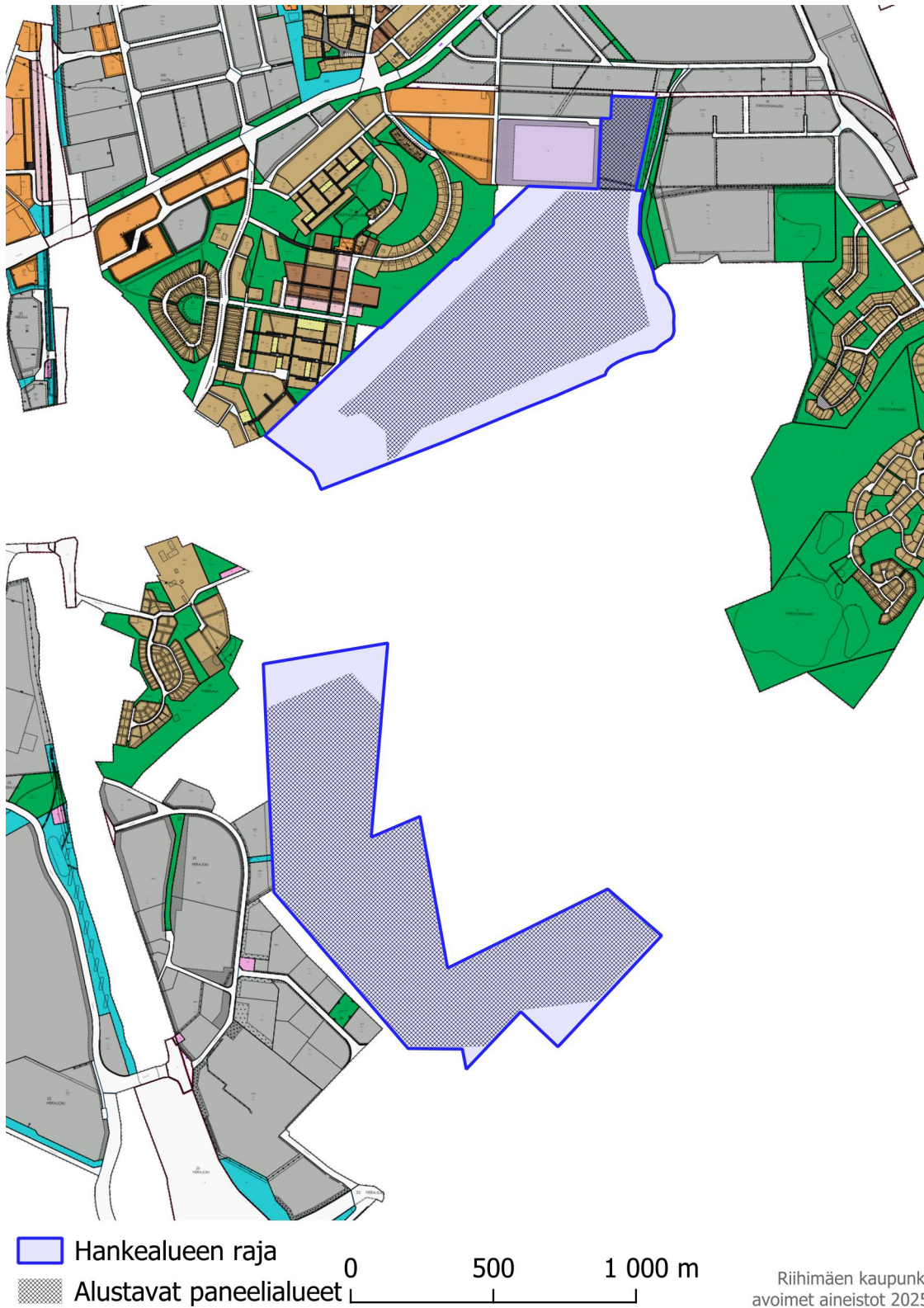
Asemakaavan muutosalueen pinta-ala noin 5 ha ja voimassa olevan kaavan rakennusoikeus noin on 3500 k-m². Asemakaavan muutosalue on rakentumaton.

Vasikkahaan muu alue ja Silmäkenevan suunnittelualue ovat asemakaavoittamatonta aluetta.

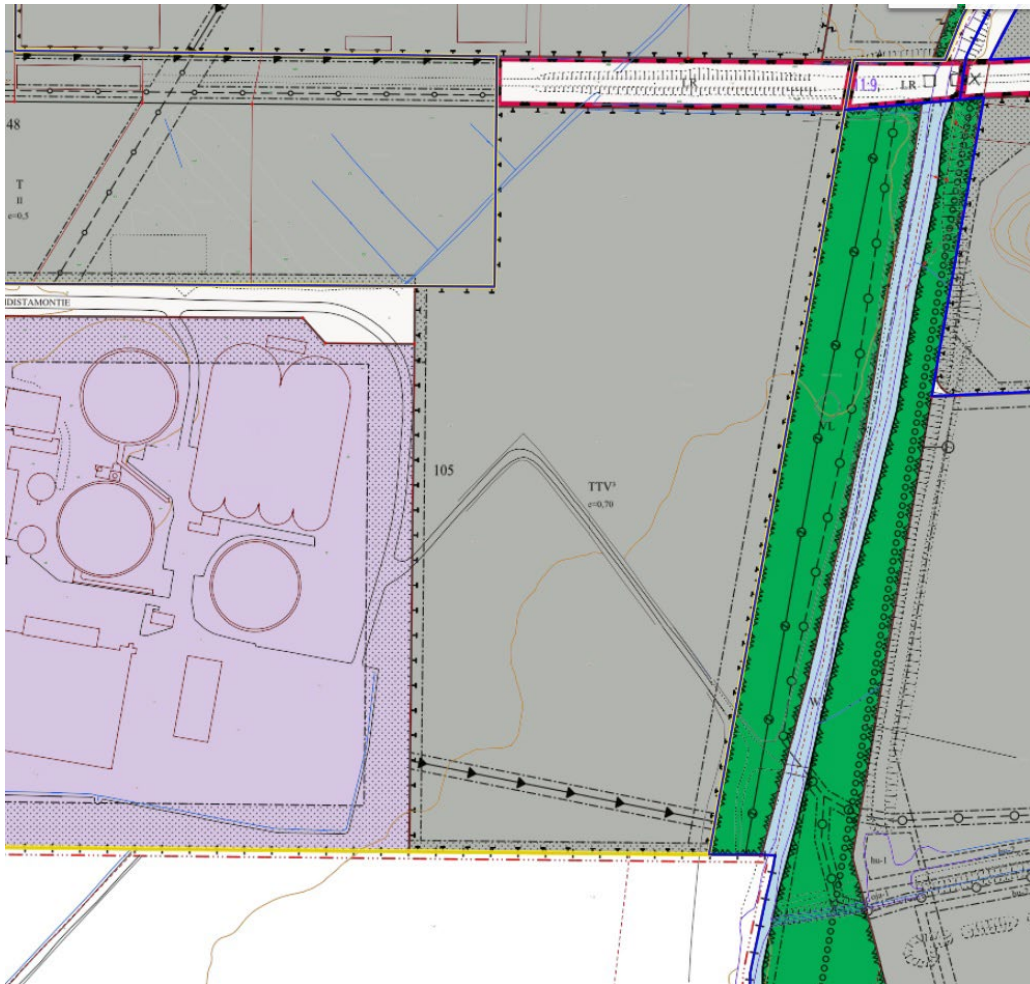
Vasikkahaan alue rajautuu myös 19.04.2001 vahvistuneeseen asemakaavaan (kaavatunnus 694 17:9), jossa rajautuvana merkintänä on lähivirkistysalue (VL), sekä 19.01.1978 vahvistuneeseen asemakaavaan (kaavatunnus 694 17:7), jossa rajautuvina merkintöinä on Puistoalue (P), Omakotirakennusten ja muiden enintään kahden perheen talojen korttelialue (AO) sekä katualue. Vasikkahaan alue rajautuu myös vähäisiltä osin 16.10.1982 vahvistuneeseen asemakaavaan (kaavatunnus 694 17:8) jalankululle ja polkupyöräilylle varattu katualueen osalta.

Silmäkenevan alue rajautuu Kynttilätien (kaavatunnus 694 25:11) 5.8.2012 vahvistuneeseen asemakaavaan, jossa rajautuvina merkintöinä on Teollisuus- ja varastorakennusten korttelialue (TY-1) sekä suojavaerialue (EV).

Lisätietoa asemakaavoista: www.riihimaki.fi/asekaavoitus



Kuva 10. Ote ajantasa-asemakaavasta. Suunnittelualueiden likimääräiset sijainnit on merkitty kartalle sinisellä.



Kuva 11. Ote ajantasa-asekaavasta. Olevan asemakaavan muutosalue (kortteli 105, TTV³-korttelialue).

Maanomistus

Suunnittelualueet ovat H.G. Paloheimo Oy:n omistuksessa.

SELVITYSTIEDOT

Alueelta on olemassa muun muassa seuraavat selvitykset:

- Riihimäen liito-oravaselvitys, Finnish Consulting Group (FCG), 27.11.2023
- Riihimäen energiaselvitys, Gaia Consulting, 27.6.2024
- LUMOS - Luonnon monimuotoisuuden seurantaohjelman inventoinnit 2004–2023
- Riihimäen historiallisen ajan arkeologinen inventointi, Mikroliitti, 8.12.2023
- Riihimäen ulkoilureittien nykytila ja kehitystavoitteet, Sitowise, 6.2.2024
- Riihimäen luonnonsuojeluohjelma 2022, Riihimäen kaupunki, Hämeen elinkeino-, liikenne- ja ympäristökeskus (ELY) (kv 5.6.2023)
- Riihimäen rakennetut kulttuuriympäristöt 3. korjattu painos, Riihimäen kaupunki, toukokuu 2023
- Riihimäen arvokkaiden luontokohteiden kartoitus 2023, Teppo Häyhä
- Riihimäen hulevesiohjelma, AFRY Finland Oy ja Riihimäen kaupungin hulevesityöryhmä, 2022
- Riihimäen linnustوسelvitys 2013–2014, Kanta-Hämeen lintutieteellinen yhdistys ry, 1/2015
- Riihimäen lepakkokartoitus 2007, Yrjö Siivonen & Terhi Wermundsen, 9/2007
- Ekologisen verkoston yhteyksien kehittäminen valtatie 3:n poikki välillä Hyvinkää–Hämeenlinna; Elinkeino-, liikenne- ja ympäristökeskus, raportteja 33/2024
- Kanta-Hämeen vihreän siirtymän vauhdittaminen, Gaia Consulting, 27.6.2024
- Kanta-Hämeen maakunnallisesti arvokkaat lintualueet, Kanta-Hämeen lintutieteellinen yhdistys ry, 2016
- Kanta-Hämeen maakunnallisesti arvokkaiden maisema-alueiden päivitysinventointi 2016, Hämeen liitto, 2016
- Hämeen maakunnallisesti arvokkaat rakennetut kulttuuriympäristöt, Hämeen liitto, 2019
- Valtakunnallisesti merkittävät arkeologiset kohteet, Kanta-Häme 6.2.2023, Museovirasto
- Riihimäen pohjavesialueiden suojelusuunnitelma (päivitetty 2024). Suojelusuunnitelma koskee Herajoen vedenhankinnan kannalta tärkeää pohjavesialuetta sekä Riihimäen alueella sijaitsevaa osaa Hirvenojan pohjavesialueesta.

Asemakaavatyön aikana laaditaan tai on laadittu jo seuraavat selvitykset:

- Maaperäselvitykset v. 2025
- Hulevesi- ja tulvariskiselvitys
- Pohjavesiselvitys
- Maisemaselvitys v. 2026
- Arkeologinen selvitys v. 2025
- Ilmasto- ja hiilineutraaliusselvitykset
- Sähkönsiirtoselvitys
- Luontotyyppiselvitys v. 2023 (täydennetty v. 2025)
- Pesimälinnustوسelvitys v. 2023 (täydennetty v. 2025)
- Liito-orava-, viitasammakko- ja lepakkoselvitykset v. 2025
- Ekologisten yhteyksien selvitys
- Rakentamisaikaiset ympäristöhäiriöselvitykset

Kaavatyötä koskevien selvitysten antamat lähtökohdat esitetään tarkemmin kaavaslostuksessa.

OSALLISTUMINEN JA VUOROVAIKUTUS

Osalliset (alueidenkäyttölaki 62 §)

Osallisia ovat alueen maanomistajat ja ne, joiden asumiseen, työntekoon tai muihin oloihin kaava saattaa huomattavasti vaikuttaa, sekä viranomaiset ja yhteisöt, joiden toimialaa suunnittelussa käsitellään.

Tämän kaavatyön osallisia ovat:

- Alueen maanomistajat
- Muut vaikutusalueen kiinteistöjen omistajat, asukkaat ja yritykset
- Riihimäen kaupungin vastuualueet:
 - ympäristönsuojelu
 - rakennusvalvonta
 - Etelä-Hämeen ympäristöterveydenhuolto
- Kanta-Hämeen hyvinvointialue / Pelastuslaitos
- Riihimäen Vesi, vesihuoltojohtaja
- Caruna Oyj
- Elisa Oyj
- TeliaSonera Finland Oyj
- Fingrid Oy
- Riihimäen Kaukolämpö Oy
- Lupa- ja valvontavirasto
- Sisä-Suomen elinvoimakeskus
- Lounais-Suomen elinvoimakeskus
- Kanta-Hämeen alueellinen vastuumuseo (Hämeenlinnan kaupunginmuseo)
- Hämeen liitto
- Muut yhdistykset ja yhteisöt, joiden toimialaa suunnittelussa käsitellään

Osallistuminen ja vuorovaikutuksen järjestäminen

Osallistumis- ja arviointisuunnitelma (OAS) on nähtävillä koko kaavoitustyön ajan kaupungin verkkosivuilla osoitteessa www.riihimaki.fi/kaavoitus. Suunnitelmaa täydennetään ja päivitetään tarvittaessa kaavoitusprosessin aikana.

Osallistumismahdollisuudet kaavoituksen eri vaiheissa on esitetty tämän osallistumis- ja arviointisuunnitelman liitteessä (Liite 1: Kaavoituksen eteneminen ja aikataulu).

Kaavatyön aikana saatu palaute kirjataan kaavaselostukseen, jossa kerrotaan, miten palaute on otettu huomioon kaavoituksessa.

Viranomaisyhteistyö

Osallistumis- ja arviointisuunnitelma (OAS) toimitetaan tiedoksi viranomaisille.

Kaavan luonnosvaiheen valmistelumateriaalista sekä kaavaehdotuksesta pyydetään tarvittavat viranomaislausunnot. Viranomaiset on lueteltu OAS:n kohdassa Osalliset.

Alueidenkäyttölain mukaiset ja muut tarvittavat viranomaisneuvottelut järjestetään kaavoituksen eri vaiheissa. Tiedot käydyistä viranomaisneuvotteluista täydennetään osallistumis- ja arviointisuunnitelmaan.

Kaavoituksen aloitusvaiheessa on pidetty ennakkoneuvottelu 25.4.2025. Aloitusvaiheen viranomaisneuvottelu pidettiin 12.2.2026.

KAAVOITUKSEN ETENEMINEN JA AIKATAULU

Tavoiteaikataulu on esitetty tämän osallistumis- ja arviointisuunnitelman lopussa (Liite 1: Kaavoituksen eteneminen ja aikataulu).

KAAVAN VAIKUTUSTEN ARVIOINTI (ALUEIDENKÄYTTÖLAKI 9 §, MAANKÄYTTÖ- JA RAKENNUSASETUS 1 §)

Kaavan tulee perustua riittäviin tutkimuksiin ja selvityksiin. Kaavaa laadittaessa on tarpeellisessa määrin selvitettävä suunnitelman toteuttamisen ympäristövaikutukset, mukaan lukien yhdyskuntataloudelliset, sosiaaliset, kulttuuriset ja muut vaikutukset. Selvitysten perusteella on voitava arvioida suunnitelman toteuttamisen merkittävät välittömät ja välilliset vaikutukset.

Asemakaavan vaikutukset arvioidaan lähtötietojen pohjalta asiantuntijatyönä. Vaikutusten arvioinnissa hyödynnetään myös osallisten mielipiteitä ja kommentteja. Vaikutusten arviointi esitetään kaavaselostuksessa. Selostuksessa arvioidaan kaavaratkaisun vaikutuksia:

- yhdyskuntarakenteeseen
- kaupunkikuvaan
- rakennettuun kulttuuriympäristöön
- liikenteeseen
- pinta- ja pohjavesiin
- ilmastoon ja hiilensidontaan
- virkistykseen
- terveyteen ja viihtyvyyteen
- asumiseen
- tekniseen huoltoon
- kuntatalouteen
- työpaikkoihin, elinkeinotoimintaan, yrityksiin

SOPIMUKSET

Riihimäen kaupunki ja H. G. Paloheimo Oy ovat allekirjoittaneet 30.06.2025 kaavoituksen käynnistämissopimuksen ja maankäytösopimus tehdään kaavaehdotusvaiheessa.

KAAVAN MERKITTÄVYYS JA KAAVAPROSESSI

Suunniteltu asemakaava ja asemakaavan muutosalue on laajuudeltaan ja vaikutuksiltaan merkittävä sekä sisältää merkittävää toimintaa (aurinkovoimala). Alue on myös laaja ja sijoittuu osin metsäiselle, ja osin avoimeen peltomaiseen maisemaan. Alueen lähiympäristössä sijaitsee myös asuinkeuhko, minkä vuoksi kaupunkikuvalliset vaikutukset voidaan katsoa merkittäviksi. Alueen itäpuolella kulkee Vantaanjoki, mistä johtuen kaavoituksessa tulee erityisesti huomioida vesistövaikutukset ja niiden merkittävyys. Lisäksi alue sijoittuu osittain Herajoen pohjavesialueelle, joka on luokiteltu vedenhankintaa varten tärkeäksi pohjavesialueeksi (I-luokka).

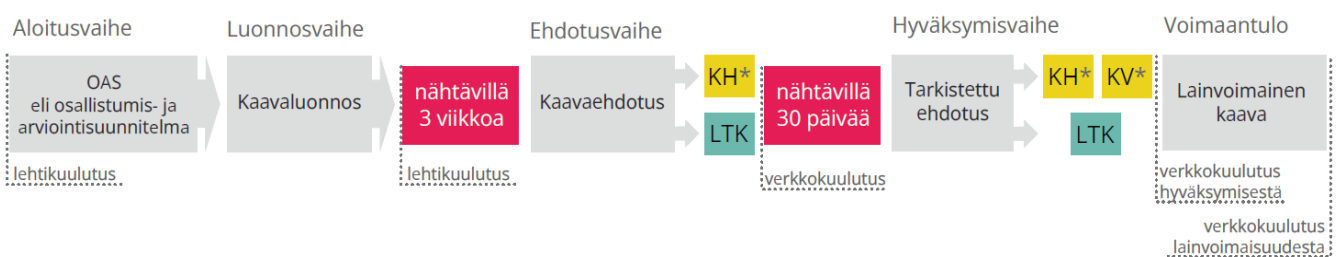
Edellä mainituista syistä asemakaava ja asemakaavan muutos on vaikutuksiltaan merkittävä.

Riihimäen kaupungin hallintosäännön (voimassa 1.1.2026 alkaen) mukaan kaupunginvaltuusto päättää asemakaavojen hyväksymisestä, kun kysymyksessä olevan asemakaavan kokonaiskerrosalan määrä on suurempi kuin 3 000 m² tai mikäli kysymyksessä olevan kokonaiskerrosalan muutos on suurempi kuin 3 000 m² tai mikäli asemakaava sijoittuu yleiskaavassa keskustatoimintojen tai uudeksi keskustatoimintojen alueeksi osoitetulle alueelle tai mikäli asemakaava sisältää merkittävää toimintaa (esim. aurinko- tai tuulivoimala), joka ei välttämättä vaadi rakennusoikeutta.

Asemakaava valmistellaan kaupunginhallituksen kautta kaupunginvaltuuston hyväksyttäväksi.

Asemakaavatyö etenee alla kuvatun prosessin mukaisesti.

VAIKUTUKSELTAAN EI-VÄHÄISET ASEMAKAAVAT JA ASEMAKAAVAN MUUTOKSET



Kuva 12. Asemakaavaprosessin eteneminen Riihimäellä. Silmäkenevan ja Vasikkahaan asemakaava ja asemakaavan muutos valmistellaan kaupunginhallituksen sekä kaupunginvaltuuston hyväksyttäväksi.

(* Asemakaavat, joiden kokonaiskerrosala tai kokonaiskerrosalan muutos käsittää yli 3 000 m² laajuuden sekä kaikki asemakaavat, jotka sijaitsevat yleiskaavassa keskustatoimintojen alueeksi osoitetulla alueella. Nämä kaavat käsittelee kaupunginhallitus ja -valtuusto.)

YHTEYSTIEDOT**Riihimäen kaupunki**

Elinvoiman toimialue / Kaavoituksen vastuualue
PL 125, 11101 Riihimäki
(käyntiosoite: Eteläinen asemakatu 4, 3. kerros)

kaavasuunnittelija Elisa Lintukangas
elisa.lintukangas@riihimaki.fi
050 500 1611

kaavoituspäällikkö Niina Matkala
niina.matkala@riihimäki.fi
050 433 5455

Kaavakonsultti:

Arkkitehtitoimisto Ajak Oy
Paciuksenkaari 19 B
00270 Helsinki

Jarkko Kettunen
jarkko.kettunen@ajak.fi
044 5313160

Tietoa kaavoituksesta ja kaavoituskatsaus

www.riihimaki.fi/kaavoitus

KAAVOITUKSEN ETENEMINEN JA AIKATAULU

Tavoitteellinen aikataulu, mikäli asemakaavanmuutoksesta ei jätetä muistutuksia tai valiteta, on esitetty seuraavana (kuukausi/vuosi).

4-5/2025	<p>Aloitusvaihe</p> <p>Kaavan vireilletulosta ja osallistumis- ja arviointisuunnitelman nähtävillä tulosta ilmoitetaan lehti-kuulutuksella Aamupostissa ja verkkokuulutuksella kaupungin verkkosivuilla. Aloitusvaiheessa järjestetään kaikille avoin esittely- ja keskustelutilaisuus. Osallistumis- ja arviointisuunnitelma on nähtävillä koko kaavatyon ajan kaavoituksen verkkosivuilla: www.riihimaki.fi/kaavoitus</p>
8-9 /2026	<p>Luonnosvaihe</p> <p>Luonnosvaiheessa valmistellaan kaavaluonnos, laaditaan kaavaa varten tarvittavia selvityksiä, täydennetään luontoselvityksiä tarpeen mukaan ja arvioidaan kaavaluonnoksen vaikutuksia. Lisäksi käydään neuvotteluja osallisten kanssa. Luonnosvaiheessa järjestetään osallisten ennakko kuuleminen asettamalla luonnosaineisto nähtävillä kolmeksi viikoksi. Luonnosvaiheen materiaalit ovat nähtävillä kaupungin verkkosivuilla (www.riihimaki.fi/kaavoitus) sekä Tietotuovassa osoitteessa Eteläinen Asemakatu 2,1. krs.</p> <p>Nähtävillä olosta kuulutetaan Aamupostissa sekä kaupungin verkkosivuilla. Kaava-alueeseen rajoituvien kiinteistöjen omistajia tiedotetaan luonnoksen nähtävillä olosta kirjeitse. Luonnosvaiheessa järjestetään kaikille avoin esittely- ja keskustelutilaisuus.</p> <p><u>Osallistuminen</u></p> <p>Osalliset voivat lausua kaavaluonnoksesta mielipiteensä kirjallisesti tai suullisesti. Mielipide osoitetaan kaavoitukselle ja sen voi toimittaa kirjaamoon (Eteläinen Asemakatu 2, PL 125, 11101 Riihimäki tai kirjaamo@riihimaki.fi). Tarvittavilta viranomaisilta ja yhteisöiltä pyydetään lausunnot. Annetut mielipiteet ja lausunnot voidaan julkaista kaupungin verkkosivuilla.</p>
11/2026-1/2027	<p>Ehdotusvaihe</p> <p>Ehdotusvaiheessa laaditaan kaavaehdotus kaavaluonnoksen pohjalta. Suunnittelussa huomioidaan ennakko kuulemisessa esitetyt lausunnot ja mielipiteet. Kaavaehdotus esitellään kaupunginhallitukselle, jonka päätöksellä se asetetaan nähtävillä 30 vuorokaudeksi kaupungin verkkosivuilla sekä Tietotuopaan (Eteläinen Asemakatu 2, 1. krs.).</p> <p>Nähtävillä olosta kuulutetaan vain kaupungin verkkosivuilla. Nähtävillä olon jälkeen kaavan laatija valmistelee vastineet lausuntoihin ja mahdollisiin muistutuksiin. Jos muistutukset eivät aiheuta ehdotukseen olennaisia muutoksia, kaava etenee vastineineen hyväksymisvaiheeseen. Muussa tapauksessa kaupunginhallitus asettaa muutetun kaavaehdotuksen uudelleen nähtävillä.</p> <p><u>Osallistuminen</u></p> <p>Osalliset voivat jättää kaavaehdotuksesta kirjallisen muistutuksen nähtävillä olon aikana. Muistutus osoitetaan kaupunginhallitukselle ja sen voi toimittaa kirjaamoon (Eteläinen Asemakatu 2, PL 125, 11101 Riihimäki tai kirjaamo@riihimaki.fi). Tarvittavilta viranomaisilta ja yhteisöiltä pyydetään lausunnot. Annetut muistutukset ja lausunnot voidaan julkaista kaupungin verkkosivuilla.</p>
3-4/2027	<p>Hyväksymisvaihe</p> <p>Kaupunginhallitus käsittelee tarkistetun kaavaehdotuksen, lausunnot ja mahdolliset muistutukset vastineineen ja päättää kaavan hyväksymisen esittämisestä kaupunginvaltuustolle. Kaupunginvaltuusto päättää kaavan hyväksymisestä. Hyväksymispäätöksestä lähetetään tieto niille muistutuksen tehneille ja viranomaisille, jotka ovat pyytäneet ilmoitusta ja jättäneet yhteystietonsa.</p> <p><u>Osallistuminen</u></p> <p>Osalliset ja kunnan jäsenet voivat hakea muutosta kaupunginvaltuuston kaavan hyväksymistä koskevasta päätöksestä Hämeenlinnan hallinto-oikeuteen 30 päivän valitusajana. Hallinto-oikeuden päätöksestä on mahdollisuus hakea valituslupaa korkeimmalta hallinto-oikeudelta.</p>
4-5/2027	<p>Voimaantulo</p> <p>Kaava saa lainvoiman noin 1,5-2 kuukauden kuluttua kaupunginvaltuuston päätöksestä, mikäli kaavasta ei ole valitettu.</p>