

16.4.2026

RIIHIMÄKI

**HERAJOEN AURINKOVOIMALAT:
MAISEMASELVITYS 16.4.2026**



Kuva 1: Peltoaukea ja -tie Vasikkahaan alueella.

SISÄLLYSLUETTELO

1. JOHDANTO	3
Selvitysalueet	3
Tausta ja tavoitteet	3
Menetelmät ja lähtöaineisto	3
2. KAAVOITUS JA MAANKÄYTÖN OHJAUS	5
Kaavat	5
Maakuntakaava	5
Yleiskaava	7
Asemakaava	8
Aikaisemmat selvitykset ja inventoinnit	8
Maakunnallisesti arvokkaat maisema-alueet	8
Maakunnallisesti ja paikallisesti merkittävät rakennetut kulttuuriympäristöt	10
Herajoen keskustan asemakaavoitus	10
3. MAISEMA	12
Maiseman yleispiirteet	12
Maa- ja kallioperä	14
Maisemarakenne	15
Maisemakuva	16
Maiseman näkymät, solmukohdat ja maamerkit	18
Merkittävät näkymät	18
Solmukohdat	19
Maamerkit	19
4. RAKENNETTU KULTTUURIYMPÄRISTÖ	25
Rakennetun kulttuuriympäristön kehitys	25
Rakennettu ympäristö alueella	27
Muinaisjäännöskohteet alueella	28
5. YHTEENVETO JA SUOSITUKSET JATKOSUUNNITTELUUN	30
6. VOIMALAHANKKEIDEN VAIKUTUKSISTA MAISEMAAN	33
LÄHTEET	34
KUVAT SELVITYSALUEILTA JA NIIDEN YMPÄRISTÖSTÄ	35

1. JOHDANTO

Tämä maisemaselvitys on laadittu Riihimäen Herajoen aurinkovoimalahankkeiden asemakaavoituksen pohjaksi. Herajoen aurinkovoimalat kattavat kaksi suunnittelualuetta, Vasikkahaan ja Silmäkenevan alueet, jotka muodostavat tämän selvityksen selvitysalueet. Selvityksen tilaaja on H. G. Paloheimo Oy ja sen ohjaajana on toiminut Riihimäen kaupungin kaavoituksen vastuualue. Maisemaselvitystä on laadittu vuosien 2025 sekä 2026 aikana, ja sen on laatinut Arkkitehtitoimisto AJAK Oy.

Maisemaselvityksen tavoitteena on kuvata Vasikkahaan ja Silmäkenevan alueiden maiseman nykytila sekä niiden suhde merkittäviin maisema-alueisiin ja rakennettuun kulttuuriympäristöön. Selvityksen tarkoituksena on tukea asemakaavoitusta valtakunnallisten alueidenkäyttötavoitteiden (VAT) mukaisesti siten, että suunnittelussa voidaan huomioida alueen keskeiset maisemalliset ja kulttuuriympäristöön liittyvät piirteet. Selvityksessä pyritään tunnistamaan alueen maiseman ja kulttuuriympäristön ominaispiirteet, jotta kaavoituksessa rakentamista ja muuta maankäyttöä voidaan yhteensovittaa olemassa olevaan ympäristöön.

Selvitysalueet

Selvitysalueet sijaitsevat Riihimäen kaupunkikeskuksen eteläpuolella Vasikkahaan ja Silmäkenevan alueilla, lähimmillään noin 1,5 kilometrin etäisyydellä ydinkeskustasta. Selvitys käsittää kaksi toisistaan erillistä aluetta, jotka eivät rajaudu toisiinsa, mutta kuuluvat samaan aurinkovoimalahankkeeseen. Selvitysalueiden yhteispinta-ala on noin 160 hehtaaria, ja rajaukset vastaavat asemakaava-alueiden suunniteltuja rajauksia selvityksen laatimisajankohtana.

Selvitysalueet sijaitsevat yleiskaava-alueella ja osittain myös asemakaava-alueella. Yleiskaavassa 2035 alueet sijoittuvat pääosin maa- ja metsätalousvaltaiselle alueelle (M) ja osittain teollisuus- ja varastoalueelle (T). Vasikkahaan alueella asemakaavamuutos koskee noin 5 hehtaarin aluetta, joka on yhdistettyjen teollisuus- ja varastorakennusten korttelialuetta (TTV³).

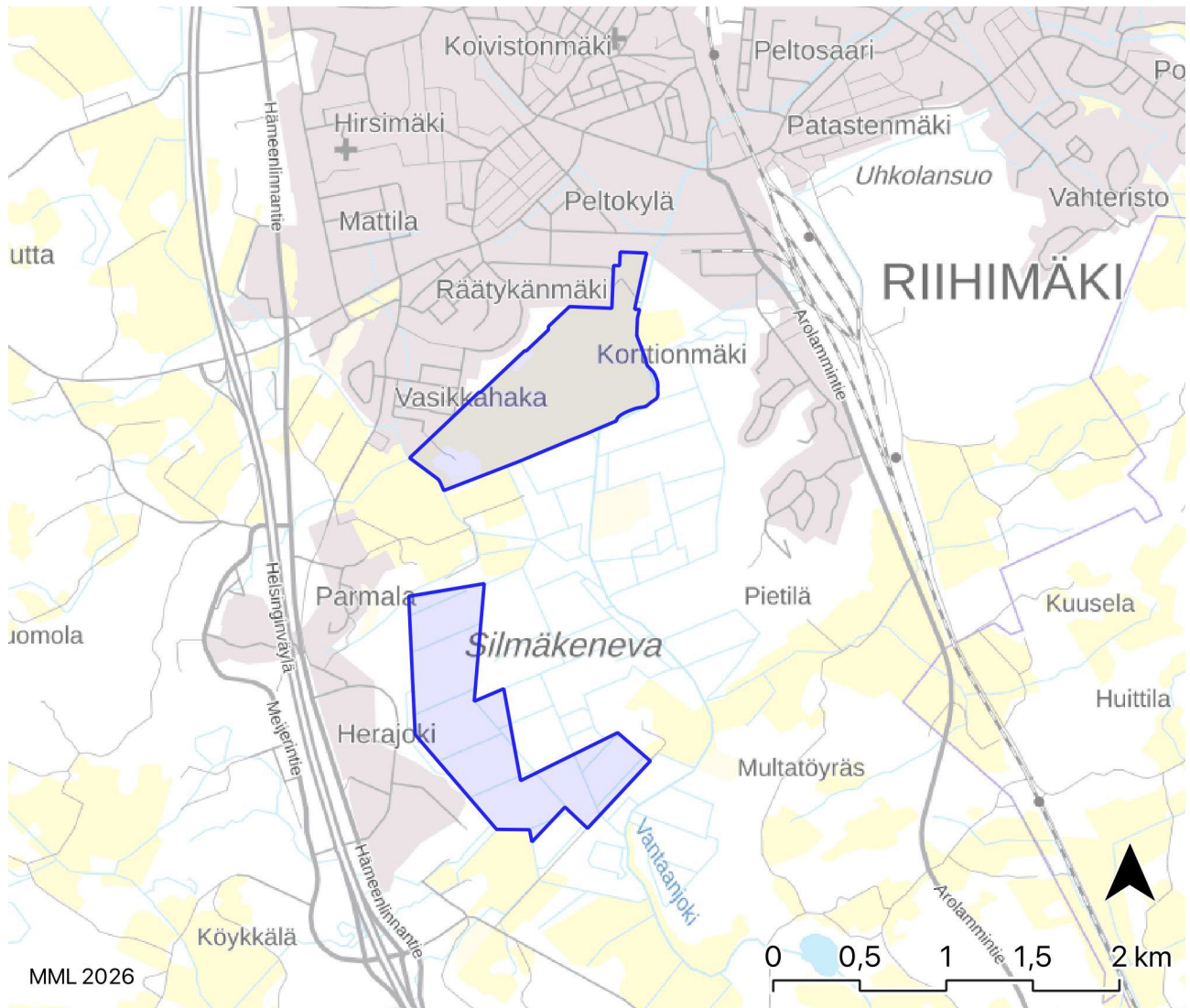
Tausta ja tavoitteet

Maisemaselvityksen taustalla olevan hankkeen tavoitteena on toteuttaa kaksi uutta aurinkoenergian tuotantoaluetta Riihimäen kaupunkikeskuksen eteläpuolelle. Voimalahankkeen toteuttaminen edellyttää asemakaavan laatimista, jossa tutkitaan alueiden soveltuvuus aurinkoenergian tuotantoon ja ratkaistaan alueen yksityiskohtaisempi maankäyttö. Riihimäen kaupunginhallitus on 19.5.2025 päättänyt asemakaavan laatimisen ja asemakaavamuutoksen käynnistämisestä. Selvitysalueiden yhteispinta-ala on noin 159 hehtaaria, josta Vasikkahaan alue on noin 79 hehtaaria ja Silmäkenevan alue noin 80 hehtaaria. Alustavan suunnitelman mukaan aurinkovoimala-alueiden osuus selvitysalueista on noin 120 hehtaaria.

Tämä maisemaselvitys on laadittu kaavoitustyön tausta-aineistoksi ja suunnittelua ohjaavaksi selvitykseksi. Selvityksen tavoitteena on tunnistaa alueen maiseman ja kulttuuriympäristön keskeiset ominaispiirteet, jotta kaavoituksessa voidaan ohjata rakentamista ja muuta maankäyttöä siten, että se sopeutuu alueen olemassa olevaan maisemarakenteeseen ja ympäristöön.

Menetelmät ja lähtöaineisto

Selvitys perustuu aikaisempiin selvityksiin, kirjallisuuslähteisiin, maastokäynteihin, karttatarkasteluihin, havainnekuviin ja ilmakeuviin. Aurinkovoimalahankkeiden suhdetta maisemaan ja rakennettuun kulttuuriympäristöön on tarkasteltu maanmittauslaitoksen avoimen datan kartta-aineistojen ja ilmakeuviin avulla. Selvitysalueelle on suoritettu maastokäynnit, joiden yhteydessä on valokuvattu maiseman ja kulttuuriympäristön kannalta keskeisiä näkymiä ja kartoitettu maiseman nykytilaa. Selvitysalueella on myös dokumentoitu dronekuvauksella vuonna 2025 laajemman ympäristön kokonaiskuvan saamiseksi.



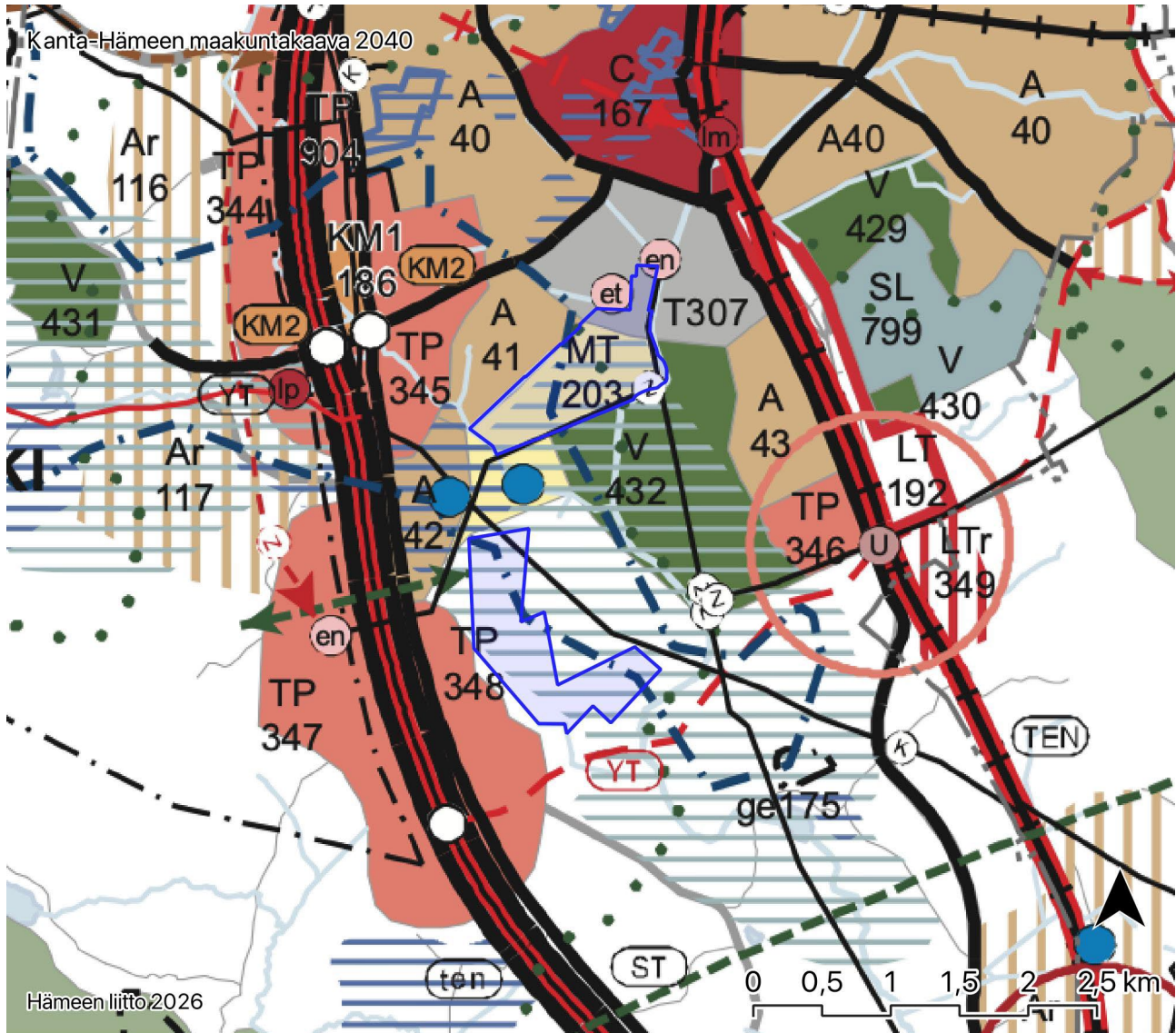
 Selvitysalueet

Kuva 2: Selvitysalueiden sijainnit taustakartalla. Selvitysalueiden rajaukset on esitetty kuvassa sinisellä. (MML avoimet aineistot)

2. KAAVOITUS JA MAANKÄYTÖN OHJAUS

Kaavat

Maakuntakaava



Kuva 3: Selvitysalueiden suhde Kanta-Hämeen maakuntakaavaan. (Hämeen liitto)

Selvitysalueilla on voimassa vuonna 2021 lainvoiman saanut Kanta-Hämeen maakuntakaava 2040, joka on kokonaisuusmaakuntakaava.

Vasikkahaan selvitysalue sijoittuu maakuntakaavassa 2040 maatalousvaltaiseksi alueeksi (MT203) sekä teollisuus- ja varastoalueeksi (T307) osoitetuille alueille. Silmäkenevan selvitysalue sijoittuu niin sanotulle valkoiselle alueelle. Molemmat selvitysalueet sijoittuvat osittain maakunnallisesti merkittävälle maisema-alueelle (Vantaanjoen–Kormun kulttuurimaisemat) sekä osittain tärkeälle tai vedenhankintaan soveltuvalle pohjavesialueelle (Herajoki). Lisäksi Silmäkenevan aluetta koskee ekologinen yhteystarve, joka kulkee valtatie E12:n yli Mäkelä–Lepolan luonnonsuojelualueelta Silmäkenevan suuntaan, ja Vasikkahaan aluetta ohjeellinen

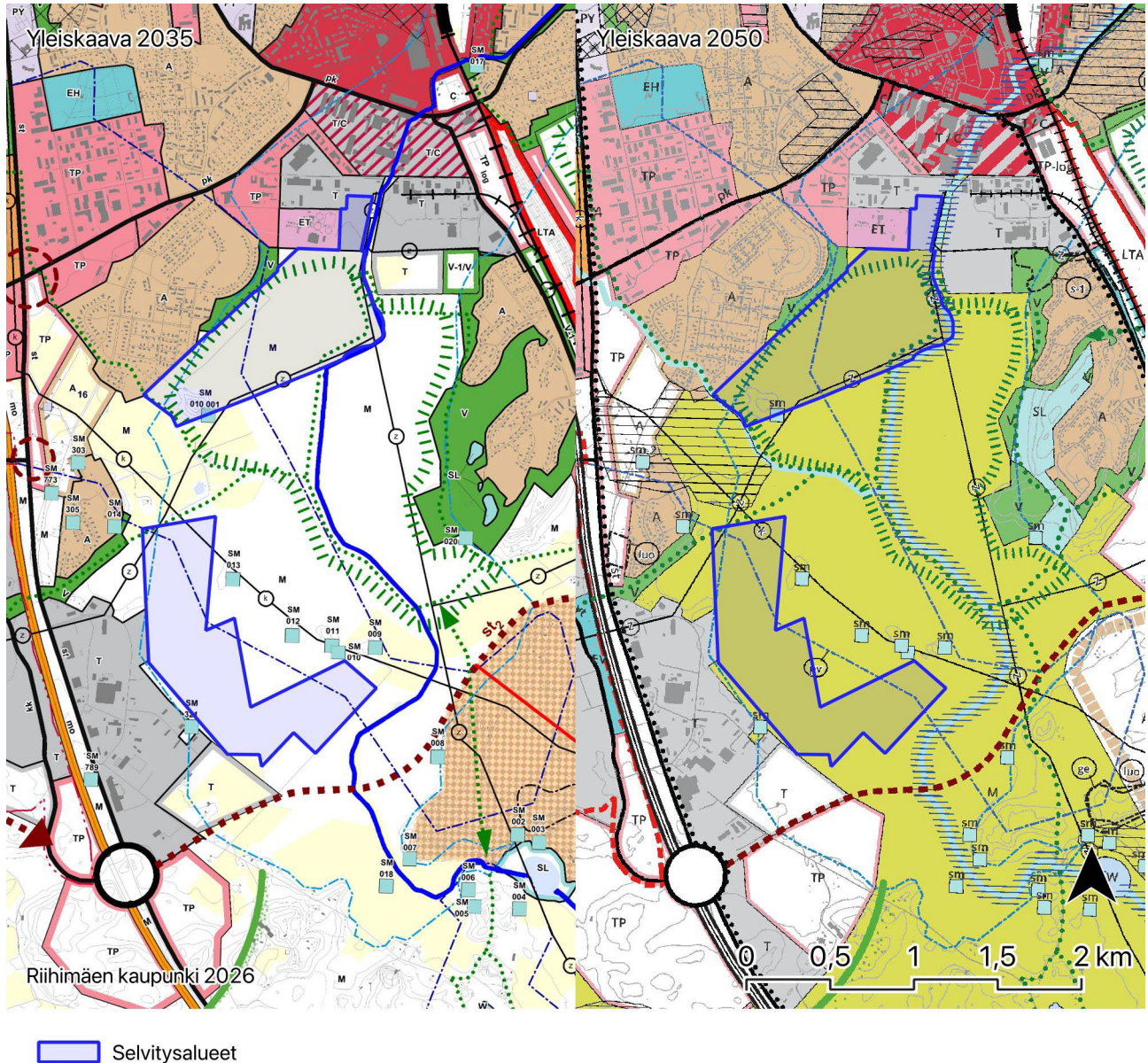
ulkoilureitti.

Maakunnallisesti merkittävää maisema-aluetta, Vantaanjoen-Kormun kulttuurimaisemia, koskee seuraava suunnittelumääräys: *"Suunnittelussa, käytössä ja rakentamisessa on varmistettava, että maakunnallisesti merkittävät kulttuuriympäristöjen ja luonnonperinnön arvot säilyvät. Avointen maisematilojen säilymiseen ja uusien rakennuspaikkojen sijaintiin on kiinnitettävä erityistä huomiota."*

Vantaanjoen-Kormun kulttuurimaisemasta lisää selvityksen kohdassa *Aikaisemmat selvitykset ja inventoinnit: Maakunnallisesti arvokkaat maisema-alueet.*

Koko maakuntakaavan alueelle on annettu kaavaselostuksessa yleismääräyksiä ja kehittämissuosituksia, jotka tulee huomioida kaavan laadinnassa. Maisemaan kohdistuu keskeisesti alue- ja yhdyskuntarakentamiseen liittyvä, vapaa-ajan ja matkailun alueiden kehittämistä koskeva suositus. Kehittämissuosituksen mukaan maakunnan vapaa-ajan alueita ja reittejä tulee kehittää kokonaisuutena ja verkostomaisesti siten, että virkistys- ja matkailutoimintojen tarpeet kytkeytyvät toisiinsa sekä arvokkaisiin luonto- ja kulttuuriympäristöihin.

Yleiskaava



Kuva 4: Selvitysalueiden suhde Riihimäen yleiskaavaan 2035 ja 2050. (Riihimäen kaupunki)

Yleiskaava 2035

Selvitysalueilla on voimassa vuonna 2017 lainvoiman saanut Riihimäen yleiskaava 2035. Vasikkahaan alue sijoittuu yleiskaavassa 2035 pääosin maa- ja metsätalousvaltaiselle alueelle (M) ja osittain teollisuus ja varastoalueelle (T). Silmäkenevan alue sijoittuu yleiskaavassa 2035 maa- ja metsätalousvaltaiselle alueelle (M).

Vasikkahaan selvitysalueelle kohdistuvat myös kehitettävä retkeilyn ja ulkoilun ydinalue, ohjeellinen ulkoilureitti sekä muinaismuistokohde (Penninmäki), minkä lisäksi alueen itäreunaan on merkitty Vantaanjoen virkistys- ja retkeilyn alue. Molemmat selvitysalueet sijoittuvat osittain tärkeälle pohjavesialueelle (pv) ja suurimmalta osin merkittävälle tulvariskialueelle 1/250a.

Kaavakartan ja -määräysten lisäksi kaava-aineistoon kuuluu kaksi osittain oikeusvaikutteista teemakarttaa: *Luonnonympäristön arvot* ja *Kulttuuriympäristön vaaliminen*. Selvitysalueilla ei ole merkintöjä luonnonympäristön arvot -kartassa. Kulttuuriympäristön vaaliminen -kartassa Vasikkahaan alueella on

muinaismuistokohde Penninmäki, ja molemmat selvitysalueet sijoittuvat maakunnallisesti arvokkaalle maisema-alueelle.

Yleiskaava 2050

Riihimäen kaupunginvaltuusto on hyväksynyt 26.5.2025 Riihimäen yleiskaavan 2050 kaupunginhallituksen pohjaesityksen mukaisesti. Hyväksymättä jäi Lopen kunnan rajalla sijaitseva maa- ja metsätalousvaltainen alue (M) siltä osin, kun se on voimassa olevassa Riihimäen yleiskaavassa 2035 työpaikka-alue (TP). Yleiskaava 2050 ei ole vielä lainvoimainen. Selvitysalueisiin kohdistuvat pääosin samat merkinnät ja määräykset kuin yleiskaavassa 2035.

Hyväksytyyn kaava-aineistoon sisältyy kaksi liitekarttaa: *kulttuurihistoria* ja *luontoarvot*, joissa on sekä oikeusvaikutteisia että informatiivisia merkintöjä ja määräyksiä.

Kulttuurihistoria-liitekartassa Vasikkahaan alueelle on osoitettu oikeusvaikutteisena merkintänä muinaismuistokohde Penninmäki (SM 010001). Selvitysalueiden läheisyydessä on osoitettu oikeusvaikutteisesti kohde Herajoen kylä ja Vanhan Kormuntien asutus (226) sekä maakunnallisesti että paikallisesti merkittävänä rakennetun kulttuuriympäristönä. Molemmat selvitysalueet sijoittuvat maakunnallisesti arvokkaalle maisema-alueelle (Vantaanjoen-Kormun kulttuurimaisema), joka kuuluu Hämeen liiton 2016 määrittelemiін arvokkaisiin maisema-alueisiin. Informatiivisena merkintänä alueille on merkitty Silmäkenevan muinaisjärvi.

Luontoarvot-liitekartassa Vasikkahaan selvitysalueella on informatiivisena merkintänä esitetty arvokkaaksi luontokohteeksi (LUMOS-inventointi) kangasmetsä Penninmäki (79).

Asemakaava

Selvitysalueet rajautuvat osittain asemakaavoitettuihin alueisiin. Vasikkahaan selvitysalueella on lisäksi osittain voimassa lainvoimainen 29.11.1974 asemakaava. Selvitysalueen asemakaavoitettu alue kuuluu yhdistettyjen teollisuus- ja varastorakennusten korttelialueeseen (TTV³).

Niin Vasikkahaan kuin Silmäkenevan selvitysalueet sijaitsevat vireillä olevan Herajoen keskustan asemakaavahankkeen läheisyydessä, Vasikkahaan alue lähimmillään vajaan 200 metrin päässä. Alustavan aikatauluarvion mukaan Herajoen keskustan asemakaavatyö käynnistyy vuonna 2026.

Aikaisemmat selvitykset ja inventoinnit

Selvitysalueilla ei sijaitse valtakunnallisesti arvokkaita maisema-alueita (VAMA), valtakunnallisesti merkittäviä rakennettuja kulttuuriympäristöjä (RKY) eikä rakennusperintörekisterin kohteita. Lähin valtakunnallisesti merkittävä rakennettu kulttuuriympäristö, *Riihimäen rautatieasema ja Rautatienpuisto* sijoittuu selvitysalueiden pohjoispuolelle, lähimmillään noin kilometrin etäisyydelle.

Maakunnallisesti arvokkaat maisema-alueet

Kanta-Hämeen maakunnallisesti arvokkaiden maisema-alueiden päivitysinventoinnin 2016 mukaiset maisema-alueet sisältyvät lainvoimaiseen Kanta-Hämeen maakuntakaavaan 2040. Vasikkahaan ja Silmäkenevan selvitysalueet sijoittuvat tässä inventoinnissa esitetylle *Vantaanjoen-Kormun kulttuurimaisema-alueelle*. Noin 2 284 hehtaarin laajuinen maakunnallisesti arvokas maisema-alue kattaa pääosin selvitysalueet. Vasikkahaan pohjoisosa ja Silmäkenevan lounaisosa jäävät kuitenkin maisema-alueen rajauksen ulkopuolelle. Selvitysalueet sijoittuvat maisema-alueen siihen osaan, joka sijaitsee valtatie 3 ja Hämeenlinnantien itäpuolella.

Päivitysinventoinnissa maisema-aluetta kuvataan seuraavasti: *“Maisema-alueen topografia on vaihtelevaa ja pienipiirteistä. Alueen maisemallisen rungon muodostavat metsäselänteet ja niiden väliset viljellyt avoimet laaksot. Vanha asutus on sijoittunut harjujen liepeille. Karjatalous on ollut alueella aiemmin tärkeää ja*

kaskeaminen on jatkunut alueella pitkään. Kartanokulttuuri on vaikuttanut alueen maisemaan. Kormun kartano on muodostunut 1600-luvulla. Vuonna 1908 tila siirtyi H.G. Paloheimon omistukseen. Kartanoalue muodostaa merkittävän kokonaisuuden Kormun kulttuurimaisemassa.

Luode-kaakko suuntainen harjujakso jakaa maisema-alueen Hämeen järviylängön viljelymaisemaksi ja Salpausselän-Puujokilaakson viljelymaisemaksi. Alueella ei ole järviä eikä lampia. Maisema-alueen vesistö muodostuu noroista ja puroista, jotka on pääosin kaivettu ojiksi sekä Vantaanjoesta. Epranoja on säilynyt uomaltaan pääosin luonnontilaisena. Vantaanjoki saa vaatimattoman alkunsa Hausjärveltä ja Riihimäeltä. Soita on alueella jonkin verran, suotyypeistä rämeet ja korvet ovat yleisimpiä. Vantaanjoen laajentumana syntynyt rehevä ja umpeen kasvava Arolampi on peltojen ympäröimä kosteikko ja merkittävä vesi- ja rantalinnuston pesintä- ja ruokailupaikka.

Suomenlahteen laskevan vesireitin lisäksi asutushistorian kannalta merkityksellinen on aluetta pohjoisessa sivuava ensimmäinen Salpausselkä, jonka geologinen Itämeren varhaisvaiheisiin liittyvä historia selittää seudun varhaisen asutushistorian merkittävyyttä. Silmäkenevan laaja suo- ja peltoalue lähiympäristöineen muodostaa Etelä-Suomen oloissa ainutlaatuisen kivikautisen muinaisjäännöskokonaisuuden. Tutkimuksissa Silmäkeneva on osoittautunut muinaisjärveksi, jonka kehityksessä on viimeisen jääkauden jälkeisenä aikana tapahtunut huomattavia muutoksia. Suon halki virtaa kapeana Vantaanjoki, johon alueen keskiosassa laskee vaatimaton Herajoen sivuhaara.”

Alueen kulttuurimaisema on inventoinnin arviointitekstin mukaan tasapainoista ja eheää. Silmäkenevan alueen todetaan olevan maakunnan merkittävimpiä kivikautisten muinaisjäännöstentihentymiä. Kulttuurimaiseman kohokohtia ovat maakunnallisesti merkittävät rakennetut ympäristöt Kormun kartanon kulttuurimaisema sekä Hiivolan kulttuurimaisema. Kohteet sijoittuvat kuitenkin etäälle suunnittelualueista, valtatie 3 länsipuolelle. Kormun kartano sijaitsee noin 6 kilometrin etäisyydellä suunnittelualueista.



Kuva 5: Näkymä Uudelta Herajoentieltä. Kuvassa näkyy alueelle tyypillistä viljelymaisemaa, joka kuuluu maakunnallisesti arvokkaalle maisema-alueelle ja maakunnallisesti sekä paikallisesti arvokkaaseen rakennettuun kulttuuriympäristöön. Taustalla oikealla kohoaa Penninmäki, jonka edustalle jää Herajokea reunustava

kasvillisuus ja puusto. Maatalousrakennuksen ja Penninmäen välistä avautuu kapea näköyhteys Vasikkahaan selvitysalueelle.

Maakunnallisesti ja paikallisesti merkittävät rakennetut kulttuuriympäristöt

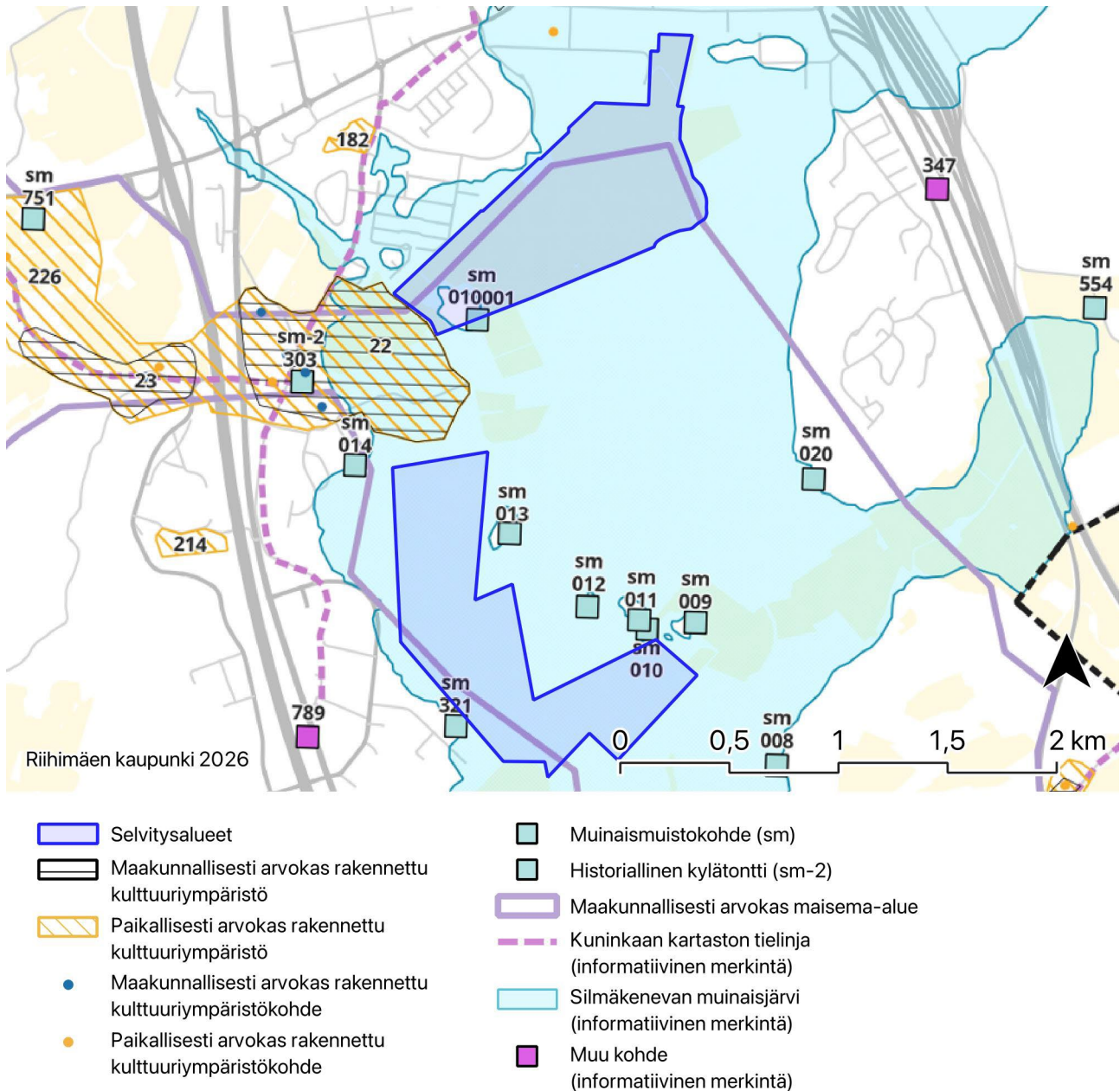
Selvitysalueet eivät sijoitu rakennetun kulttuuriympäristön alueille. Niiden läheisyydessä sijaitsevat kuitenkin maakunnallisesti arvokas rakennettu kulttuuriympäristö *Herajoen kylä ja kulttuurimaisema* sekä maakunnallisesti ja paikallisesti arvokas rakennettu kulttuuriympäristö *Herajoen kylä ja Vanhan Kormuntien asutus*.

Herajoen kylä ja kulttuurimaisema on maakunnallisesti arvokas rakennettu kulttuuriympäristö. Hämeen maakunnallisesti arvokkaat rakennetut kulttuuriympäristöt -selvityksen mukaan Herajoen kylä on asutettu keskiajan kuluessa. Parmalan ja Ali-Laurilan uusrenessanssityyliset päärakennukset ovat 1890-luvulta. Yli-Laurilan päärakennus on vuodelta 1920 (rkm. Olamo). Herajoen kansakoulu on rakennettu mallipiirustusten mukaan vuosina 1907–1908 ja laajennettu 1923. Uusin osa on vuodelta 1986.

Riihimäen rakennetut kulttuuriympäristöt -selvityksen mukaan Herajoen kylä ja Vanhan Kormuntien asutus ovat sekä maakunnallisesti että paikallisesti arvokkaita rakennettuja kulttuuriympäristöjä. Kyse on samasta kohteesta, mutta paikallisesti merkittävä raja on maakunnallista laajempi ja sisältää myös maakunnallisesti merkittävän alueen. Alueet on esitetty näin myös Riihimäen yleiskaavan 2050 oikeusvaikutteisessa kulttuurihistoriaa koskevassa liitekartassa 1. Selvityksen mukaan Herajoen kylä ja Vanhan Kormuntien asutus muodostavat arvokkaan kokonaisuuden, joka koostuu historiallisista teistä, muinaismuistoista, säilyneestä rakennuskannasta ja historiallisesti vakiintuneesta maisemarakenteesta. Herajoen kylän pellot mainitaan peltoina ja niittyinä jo Kuninkaankartastossa.

Herajoen keskustan asemakaavoitus

Selvitysalueiden lähellä on vireillä Herajoen keskustan asemakaava. Asemakaavan taustaselvityksenä on laadittu Herajoen keskusta, Riihimäki – kulttuuriympäristö- ja maisemaselvitys (MKN Maisema, 2023). Selvityksen mukaan Herajoen kylä tunnetaan jo keskiajalta, ja ensimmäiset kirjalliset maininnat siitä sisältyvät vuoden 1539 veroluetteloon. Selvitysalueen rakennuskanta kuvataan kerrokselliseksi ja jäsentyvän selkeästi kolmeen ajalliseen vaiheeseen: 1800–1900-lukujen taitteen vanhimpiin tilakeskuksiin, sotien jälkeiseen asutukseen sekä 1900-luvun lopulla ja 2000-luvun alussa vanhoille asuinpaikoille toteutettuihin uudisrakennuksiin. Herajoen keskustan asemakaavan selvitysalue sijoittuu, kuten tätä maisemaselvitystä koskeva aurinkovoimalahankekin, osittain maakunnallisesti arvokkaalle Vantaanjoen–Kormun kulttuurimaisema -alueelle.



Kuva 6: Selvitysalueiden suhde Riihimäen kaupunginvaltuuston 26.5.2025 hyväksymään yleiskaavan 2050 liitteeseen 1, kulttuurihistoria (Riihimäen kaupunki). Liitekartassa esitetään selvitysalueiden ympäristössä sijaitsevat maakunnallisesti ja paikallisesti arvokkaat rakennetut kulttuuriympäristöt sekä maisema-alueet oikeusvaikutteisina merkintöinä. Oikeusvaikutteisina merkitään myös muinaismuistokohteet. Lisäksi kartassa esitetään informatiivisia, ei oikeusvaikutteisia merkintöjä, kuten Silmäkenevan muinaisjärvi ja Kuninkaan kartaston tielinjauksia.

Maakunnallisesti arvokkaita rakennettuja kulttuuriympäristöjä selvitysalueen ympäristössä ovat kohteet 22 (Herajoen kylä ja kulttuurimaisema) ja 23 (Herajoen työväentalon ympäristö), ja paikallisesti arvokkaita kohteet 182 (Mattilan kartano, päärakennus 1920, talli ja navetta), 214 (Herajoen meijerin (Valio) konttori ja asuinalue) ja 226 (Herajoen kylä ja Vanhan Kormuntien asutus). Molemmat selvitysalueet sijoittuvat Silmäkenevan muinaisjärveä esittävän informatiivisen merkinnän alueelle. Liitekartasta hahmottuvat myös muinaismuistokohteet, jotka sijoittuvat muinaisjärven entisille saarille, mukaan lukien Penninmäen muinaismuistokohde.

3. MAISEMA

Maisemalla tarkoitetaan yleisesti aistein havaittavaa ja koettavaa, suhteellisen laajaa ympäristöä. Se mielletään usein visuaaliseksi kokemukseksi, esimerkiksi kauniiksi näkymäksi, mutta käsitteenä maisema on tätä moniulotteisempi. Maisema muodostuu elollisista ja elottomista tekijöistä sekä ihmisen toiminnan vaikutuksesta ja niiden keskinäisestä vuorovaikutuksesta. Lisäksi siihen kuuluu maiseman visuaalisesti hahmotettava ilmiö eli *maisemakuva*. Maiseman kokeminen on subjektiivista ja perustuu yksilön omaan tulkintaan.

Euroopan neuvoston maisemayleissopimus on kansainvälinen sopimus, jonka tavoitteena on maisemien suojelun ja hoidon edistäminen. Suomi liittyi sopimukseen vuonna 2006. Sopimuksen mukaan "maisema tarkoittaa aluetta sellaisena kuin ihmiset sen mieltävät, ja jonka ominaisuudet johtuvat luonnon ja/tai ihmisen toiminnasta ja vuorovaikutuksesta". Maisemayleissopimus koskee kaikkia maisemia maaseudulta kaupunkiin ja vesialueisiin, ja se edellyttää sopimuksessa mukana olevilta valtioilta maisemapolitiikan toimeenpanoa.



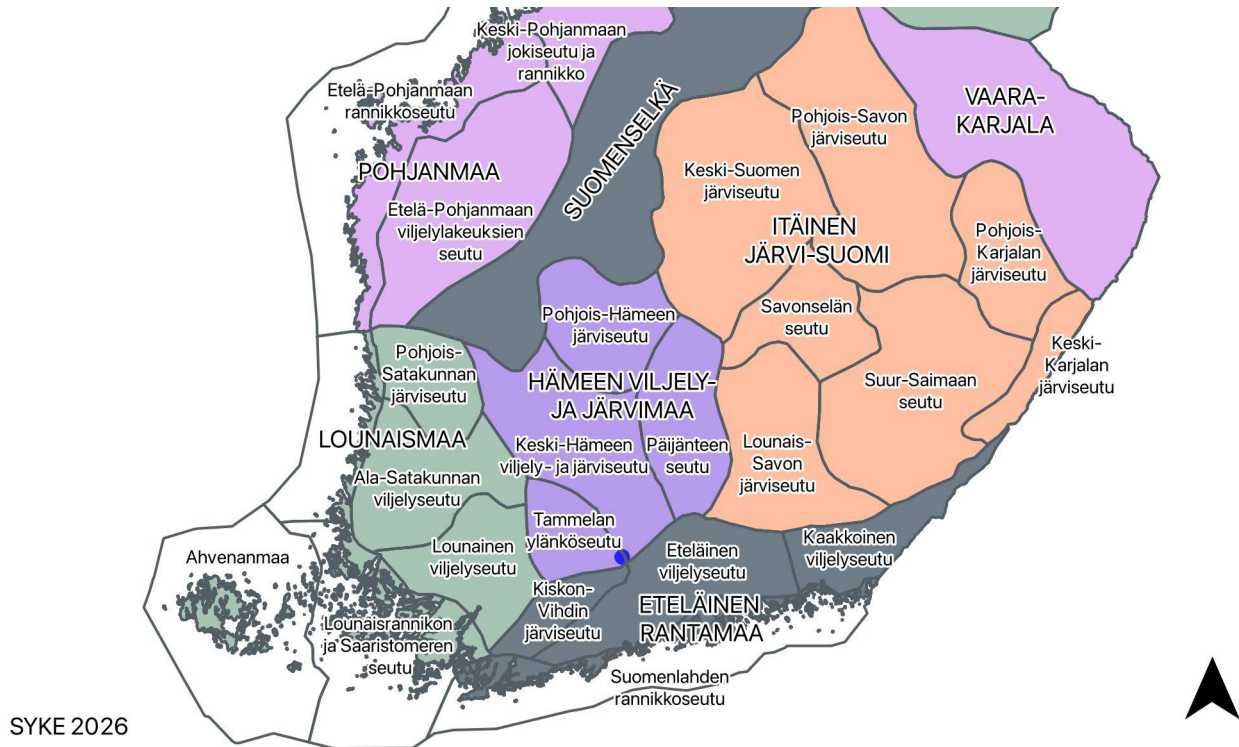
Kuva 7: Näkymä Penninmäen metsäalueen reunalta Vasikkahaan peltoaukealle. Taustalla erottuu Parooninmäen teollisuusalue.

Maiseman yleispiirteet

Suomi on jaettu kymmeneen luonnonpiirteiltään yhtenäiseen maisemamaakuntaan. Vasikkahaan ja Silmäkeinevan selvitysalueet sijoittuvat *Hämeen viljely- ja järvimaa* -nimiseen maisemamaakuntaan ja sen sisällä *Tammelan ylänköseudun* maisemaseutuun, *Keski-Hämeen viljely- ja järvisseudun* tuntumaan. Aluejako kuvaa maisemien vaihtelevuutta sekä kullekin alueelle tyypillisiä kulttuurimaiseman piirteitä.

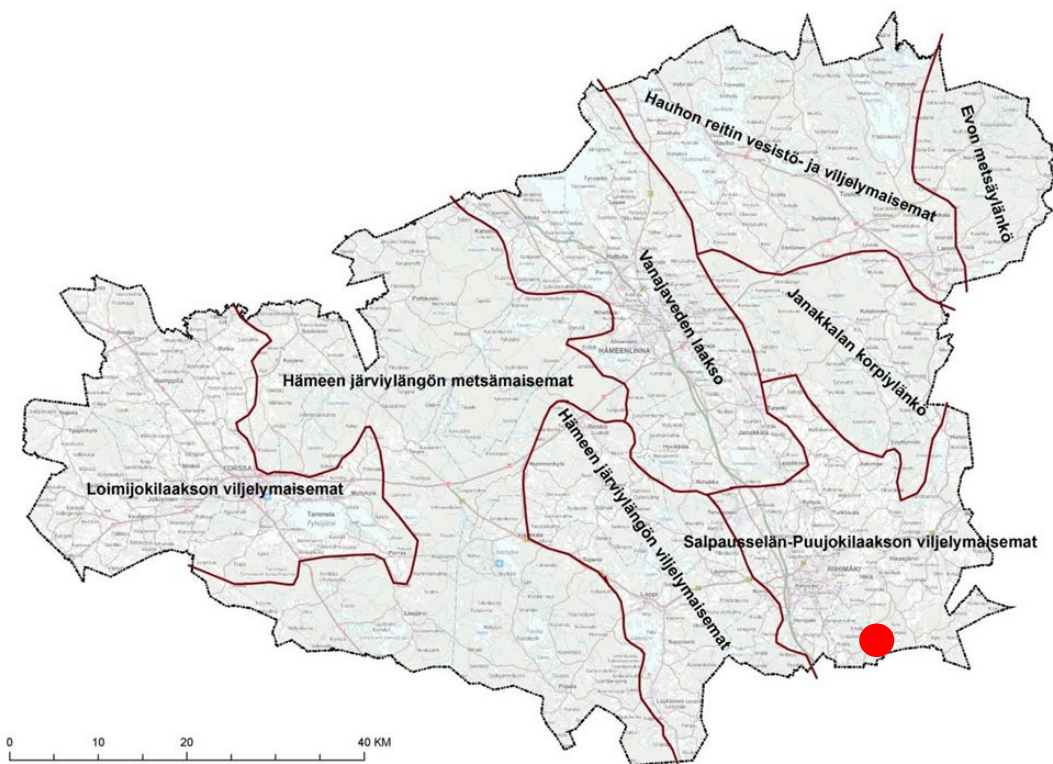
Kanta-Häme on jaettu edelleen eri maisematyyppeihin, joista suunnittelualueet sijoittuvat *Salpausselän-Puujokilaakson viljelymaisemiin*. Alueelle on ominaista laajojen, tasaisten tai loivasti kumpuilevien peltoaukeiden ja korkeampien harju- ja moreenimuodostumien vuorottelu. Maisemaa leimaavat myös Riihimäen ja

Hyvinkään asutuskeskusten sekä vilkkaasti liikennöityjen teiden ja rautatien läheisyys, useat keskisuuret jokireitit sekä maakunnan mittakaavassa laajat peltoalueet.



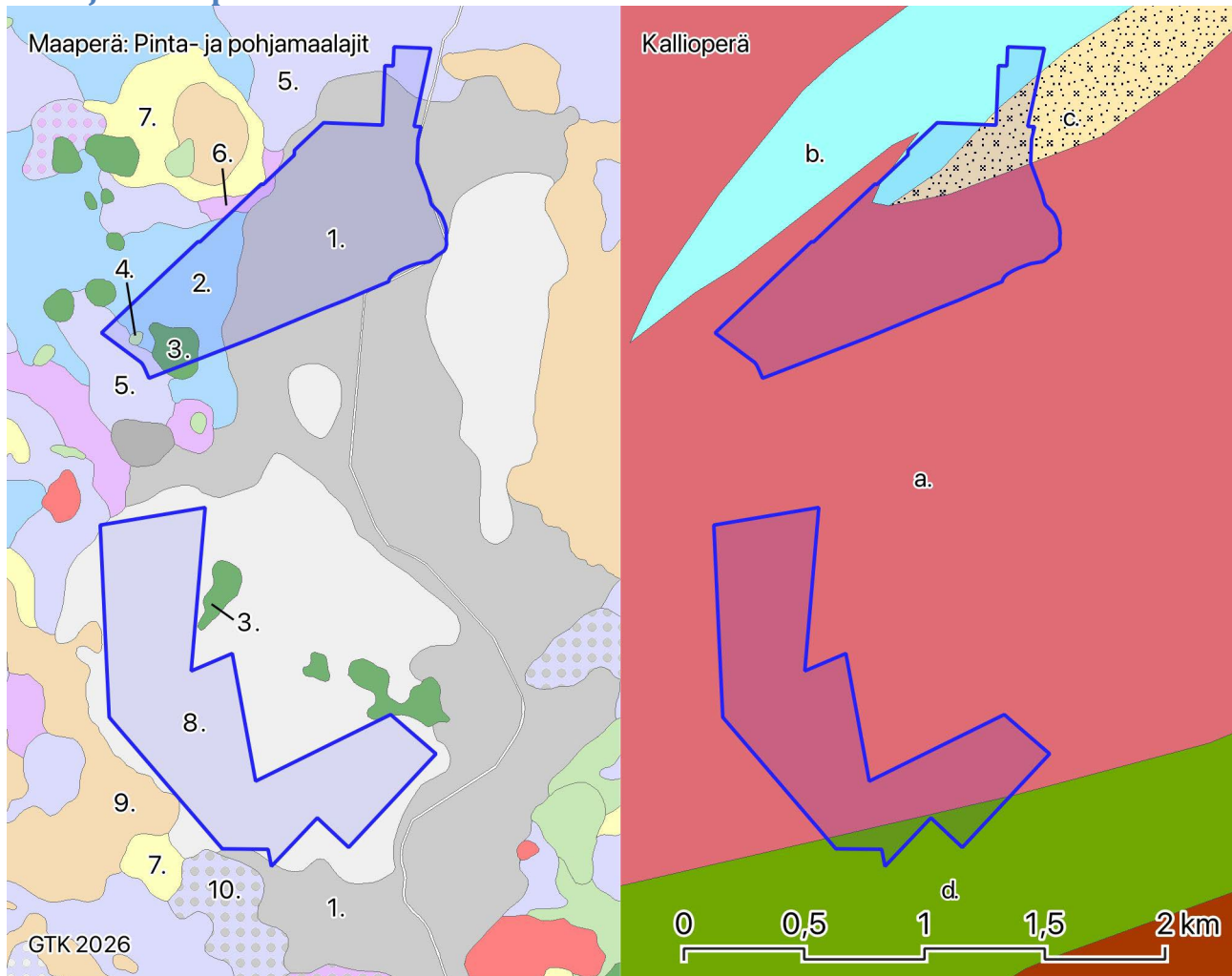
SYKE 2026

Kuva 8: Eteläisen Suomen maisemamaakunnat ja -seudut. Selvitysalueet on merkitty sinisellä. (SYKE)



Kuva 9: Kanta-Hämeen maakunnan jako maisematyypeihin. Selvitysalueet on merkitty punaisella. (Hämeen liitto, 2003)

Maa- ja kallioperä



1. Saraturve / Saraturve
2. Savi / Savi
3. Sora / Sora
4. Hiekka / Hiekka
5. Hiesu / Hiesu
6. Hieno hietä / Hieno hietä
7. Karkea hietä / Karkea hietä
8. Rahkaturve / Rahkaturve

9. Hiekkamoreeni / Hiekkamoreeni
10. Saraturve / Hiesu

- a. Mikrokliinigraniitti
- b. Granaattikiillegneissi
- c. Granodioriitti ja gneissigraniitti
- d. Amfiboliitti ja sarvivälkegneissi

Kuva 10: Selvitysalueiden maa- ja kallioperä. (GTK avoimet aineistot)

Selvitysalueiden kallioperä on pääosin mikrokliinigraniittia. Vasikkahaan selvitysalueella kallioperä muodostuu lisäksi osittain granaattikiillegneissistä sekä granodioriitista ja gneissigraniitista. Silmäkenevan alueella kallioperässä esiintyy myös amfiboliittia ja sarvivälkegneissejä.

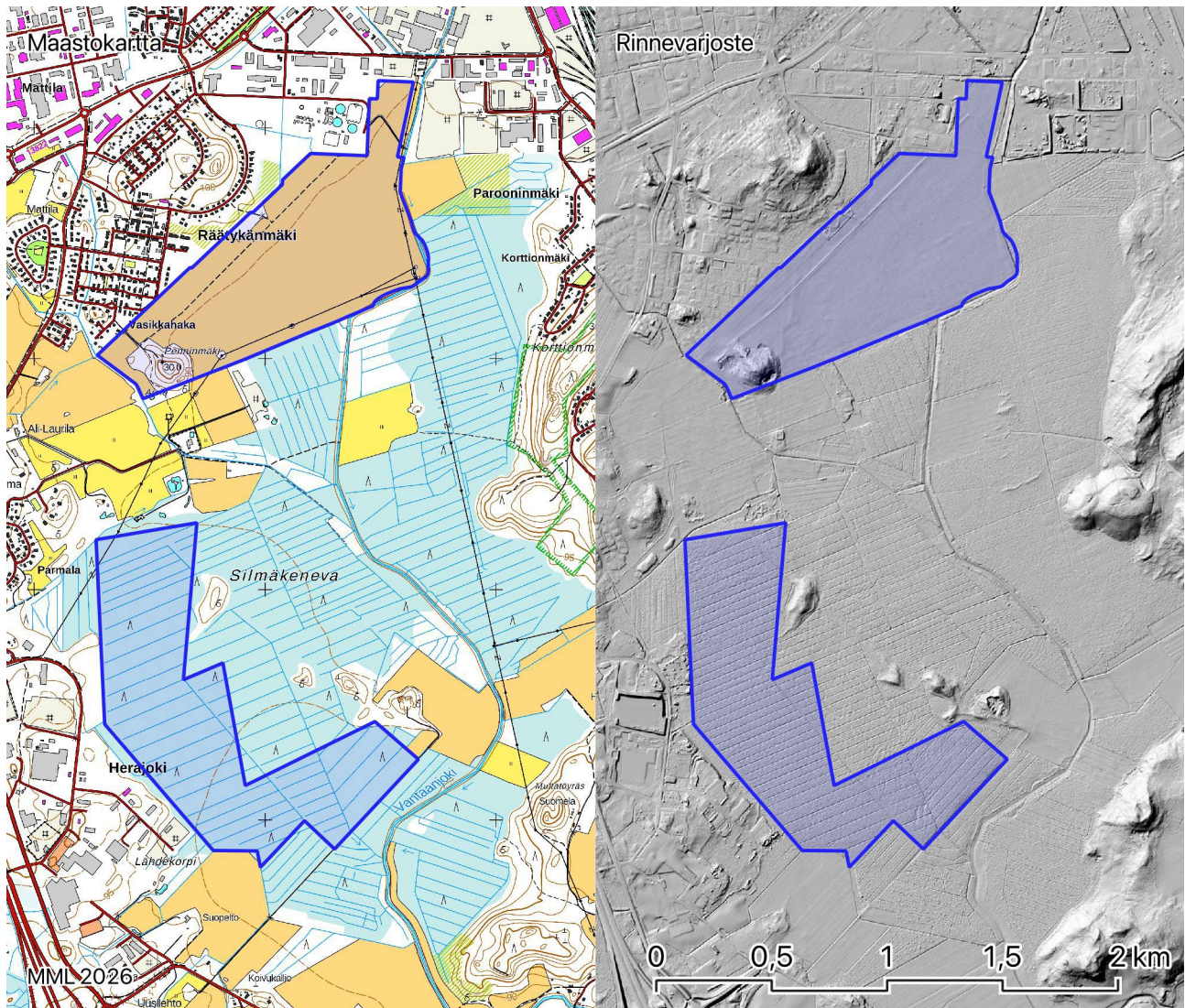
Vasikkahaan selvitysalueen maaperä on pinta- ja pohjamaalajeiltaan itäosassa pääosin saraturvetta ja länsiosassa suurimmaksi osaksi savea. Lisäksi alueella esiintyy hiesua, soraa, hiekkaa ja hienoa hietää. Silmäkenevan alueen maaperä on kauttaaltaan rahkaturvetta.

Maisemarakenne

Maisemarakenne on kokonaisuus, joka muodostuu maiseman perustekijöiden keskinäisestä suhteesta, vaihtelusta sekä luontotekijöiden ja ihmisen toiminnan yhteisvaikutuksesta syntyvistä muutosprosesseista. Maisemaa jäsentävät erityisesti sen solmukohdat ja maamerkit.

Vasikkahaan selvitysalue on pääosin avointa viljelykäytössä olevaa peltoaukeaa. Alue rajautuu luoteessa Räätykänmäen asuinalueeseen, koillisessa Parooninmäen teollisuusalueeseen, kaakossa metsäalueeseen ja lounaassa Herajoen peltomaisemiin. Maaston korkeus on pääosin noin 87 m merenpinnasta, ja eteläosassa sijaitseva Penninmäki kohoaa noin 108 metriin merenpinnasta. Maisemarakennetta jäsentävät Vantaanjoki ja Herajoki jokivarsineen, voimajohtolinjat sekä peltoaukean poikki kulkeva lounais–koillisuuntainen peltotie. Penninmäki muodostaa avoimessa viljelymaisemassa selkeän kiintopisteen, jonka saarimainen asema perustuu ympäristöstään erottuvaan topografiaan ja avoimena säilyneeseen peltoalueeseen.

Silmäkenevan selvitysalue on topografialtaan tasainen, ja maaston korkeus on noin 90 m merenpinnasta. Alue on ojitettua suoaluetta, joka on nykyisin pääosin nuorta tasaikäistä mäntyvaltaista metsää. Ojaverkosto jäsentää maisemaa selkeästi ja erottuu hyvin myös ilmakuviin. Silmäkeneva rajautuu pääosin vastaavanlaisen metsäalueeseen, ja lounaispuolella sijaitsee Herajoen teollisuusalue. Alueen luoteisnurkassa, noin 300 metrin etäisyydellä selvitysalueesta, sijaitsee Parmalan asuinalue. Kaakkoisosassa alue rajautuu Ahjopallontiehen sekä paikoin peltoalueisiin. Alueen rakenteeseen kuuluvat myös voimalinja luoteiskulmassa ja kaasulinja koilliskulmassa, jotka hahmottuvat puuttomina käytävinä metsäalueella.



 Selvitysalueet

Kuva 11: Selvitysalueet maastokartalla ja rinnevarjosteessa. (MML avoimet aineistot)

Maisemakuva

Maisemakuvalla tarkoitetaan maiseman visuaalisesti hahmottuvaa ilmiä eli sitä, miltä maisema näyttää havaintajalle. Valokuvia selvitysalueilta ja niiden ympäristöstä on koottu maisemaselvityksen loppuun.

Vasikkahaan selvitysalueen maisemakuva hallitsee laaja ja selkeärajainen avoin peltoaukea, jota reunustavat pääosin puustoiset, suljetut tai puoliavoimet reunavyöhykkeet. Peltoaukeat muodostavat osin laajoja, toisiinsa kytkeytyviä maisematiloja, mutta ne hahmottuvat usein omiksi yksiköikseen kasvillisuuden ja muiden maisemallisten elementtien rajaamina. Maisemaa jäsentävät lisäksi alueen reunoilla kulkevat Vantaanjoki ja Herajoki. Vantaanjoki sulautuu maisemaan, sillä peltoaukean kohdalla sen reunakasvillisuus on vähäistä, ja jokiuoma jää pääosin avoimen peltoalueen kasvillisuuden peittoon. Joki hahmottuu maisemassa parhaiten, kun sitä tarkastellaan juoksun suuntaisesti. Jokiuoman virkistyskäytöllinen merkitys on nykytilanteessa rajallinen, sillä ranta-alueet ovat paikoin vaikeakulkuisia eikä jokimaisema avaudu selkeästi

peltoaukealle. Herajoki erottuu maisemassa sitä reunustavan kasvillisuuden ansiosta, muodostaen maisemaitiloja jäsentävän elementin.

Peltoaukean halki kulkeva peltotie, noin 90–100 metrin etäisyydellä selvitysalueen luoteisreunasta, toimii maisemallisesti voimakkaana elementtinä. Se jakaa peltoaukeaa ja tarjoaa reitin, jolta alueella liikkuvat ja sitä virkistyskäyttöön hyödyntävät hahmottavat avoimen maiseman. Avoimilta peltolaitumilta avautuu pitkiä näkymiä erityisesti lounais–koillisuunnassa. Pisimmät näkymälinjat kulkevat Penninmäkeä sivuten, ja voimajohdot alueella korostavat paikoin näkymien suuntaa. Puustoiset reunavyöhykkeet rajaavat peltoaukeaa pääosin selkeästi, mutta paikoin maisematila avautuu ympäristöön, esimerkiksi Parooninmäen teollisuusalueen suuntaan, joka muodostaa pohjoisessa maisemallisesti hallitsevan elementin. Yksittäiset teollisuusrakennukset erottuvat selvästi avoimen peltoaukean taustalla ja näkyvät pitkälle.

Alueella kulkevat voimajohdot hahmottuvat maisemassa maisemahäiriöinä, eli muutoksina tai elementteinä, jotka heikentävät maisemakuvan laatua. Maisemahäiriö on maisemavauriota lievempi ja usein korjattavissa tai luonteeltaan tilapäinen, jolloin sen pitkäaikainen vaikutus jää vauriota vähäisemmäksi.



Kuva 12: Näkymä Vasikkahaan peltoalueelta Vantaanjoen reunalta. Kuvasta ilmenee, että jokiuomaa ei tällä kohdalla juurikaan reunusta kasvillisuus. Kuvassa näkyvät lisäksi voimajohdot ja taustalla erottuu Penninmäki.

Penninmäen peltoaukealle viettävät rinteet ovat tiheäpuustoisia, ja mäen polut kulkevat pääosin puuston sisällä, minkä vuoksi näkymät peltoalueelle jäävät rajallisiksi ja peittyvät nopeasti. Penninmäen maisemallisen arvon ei siten arvioida perustuvan sieltä avautuviin laajoihin avoimiin näkymiin, vaan sen rooliin avoimessa peltomaisemassa erottuvana metsäisenä saarekkeena. Alueella on havaittavissa vanhempaan asutukseen liittyviä rakenteita, kuten kivijalkaa.

Räätykänmäen asuinalueella osasta rakennuksista ja katualueilta avautuu näkymiä Vasikkahaan peltoaukealle, mikä korostuu erityisesti lehdettömään aikaan. Koppelitien tapauksessa näkymien avautuminen ei hahmotu selkeästi kadun puolelta, sillä rakennukset ja piharakenteet rajaavat näkymiä. Maastohavaintojen

perusteella kuitenkin arvioidaan, että osasta kiinteistöjä avautuu ainakin paikoin näkymiä peltoalueen suuntaan.

Maastokäyntien yhteydessä tarkasteltiin myös Parmalan uuden asuinalueen sekä Korttionmäelle ja Parooinmäelle sijoittuvien asuinalueiden näkymiä kohti selvitysalueita. Asuin- ja selvitysalueiden välisen puuston, maastonmuotojen ja etäisyyden johdosta näiden välille ei arvioida muodostuvan maisemallista yhteyttä. Vasikkahaan selvitysalueen länsipuolella sijaitsevassa viljelymaisemassa ja sen reuna-alueilla sijaitsee joitakin yksittäisiä asuinrakennuksia, joista saattaa avautua kapeita näkymälinjoja Vasikkahaan peltoalueelle.

Silmäkenevan alueen maisemakuva on pääosin puustoinen ja sulkeutunut. Entinen suoalue näyttäytyy nykyisin mäntyvaltaisena metsänä, ja maisemaa jäsentävät säännölliset ojat. Maisemassa erottuu lisäksi voima- ja kaasulinja, joiden puuttomat käytävät erottuvat selvästi ympäröivästä metsästä.



Kuva 13: Näkymä Ahjopalontieltä kohti koillista.

Maiseman näkymät, solmukohdat ja maamerkit

Merkittävät näkymät

Maisema-analyysikarttaan (kuva 16) on merkitty valkoisilla nuolilla selvitysalueilla ja niiden ympäristössä muodostuvia näkymälinjoja. Vasikkahaan selvitysalueella merkittävimmät näkymälinjat kulkevat koillis-lounaissuunnassa. Näkymälinjat liittyvät peltoaukeaan kulkevaan peltotiehen, joka itsessään on vahva maisemallinen elementti, sekä Penninmäen metsäalueeseen, johon ne kohdistuvat ja jota ne myös sivuavat. Pisin näkymälinja muodostuu kohtaan, jossa Vasikkahaan pohjoisosassa vedenpuhdistamoja reunustava peltotie kääntyy peltoaukealle. Kyseistä pitkää näkymälinjaa korostaa voimalinjan johtoaukea, joka jatkuu Herajoen teollisuusalueelle.

Kuvassa 16 on myös osoitettu maisematilan avautumiskohtia (maisemallisia havaintopisteitä), joista avautuu laajoja näkymiä ympäristöön. Nämä sijoittuvat tyypillisesti reunavyöhykkeisiin ja maisematilan murroskohtiin, kuten siirtymiin metsästä peltoaukealle, sekä kulkureittien varrelle ja risteyskohtiin. Merkintä esitetään

viuhkamaisena symbolina, joka havainnollistaa näkymien suuntaa ja laajuutta yleispiirteisesti. Tällaisia kohtia ovat muun muassa Vasikkahaan peltoaukealla vedenpuhdistamon kulmalta avautuva laaja, noin 270 asteen näkymä, Karjaportintien peltoaukeaa sivuava osuus Räätykänmäen asuinalueella sekä Ahjopellontien varrella vuorottelevat pelto- ja metsäjaksot.

Silmäkenevan alueen maisematila on sulkeutunut, eikä merkittäviä näkymiä muodostu. Pitkiä näkymälinjoja muodostuu voima- ja kaasulinjoihin liittyvillä puuttomilla aukeilla. Selvitysalue rajautuu paikoin avoimeen maisemaan, mikä olisi syytä huomioida alueen mahdollisessa rakentamisessa.

Solmukohdat

Maiseman solmukohta on useiden maiseman perustekijöiden leikkauskohta, joka muodostaa maisemallisesti keskeisen paikan.

Maisemallisesti solmukohdaksi hahmottuu esimerkiksi alue, jossa Räätykänmäen asuinalue, Penninmäen metsäsaareke, avoin peltoalue ja peltoaukeaa halkova peltotie kohtaavat. Toiseksi solmukohdaksi hahmotuu Penninmäen kaakkoispuolelle sijoittuva avoimen alueen kaventuma, joka jää metsäsaarekkeen ja metsän väliin ja jonka kautta voimajohtolinja kulkee. Lisäksi solmukohta muodostuu peltoaukean itänurkkaan, jossa voimalinja haarautuu ja Vantaanjoki kääntyy peltoaukean reunaa seuraten, muodostaen visuaalisesti merkittävän kulmapisteen.

Silmäkenevan selvitysalueen tuntumassa solmukohta syntyy kohtaan, jossa metsäalue päättyy, voimalinja saapuu Herajoen teollisuusalueelle ja kohtaa Kynttilätien.



Kuva 14: Maiseman solmukohdaksi hahmottuva alue Penninmäen (vasemmalla) ja metsän väliin jäävällä kaapehikolla alueella, jonka läpi kulkee voimajohto. Kaukana taustalla erottuu Parooninmäen teollisuusalue.

Maamerkit

Maamerkki on luonnon tai ihmisen toiminnan tuloksena syntynyt elementti, joka erottuu ympäristöstään sijainnin, visuaalisen hahmotettavuuden tai merkityksen perusteella.

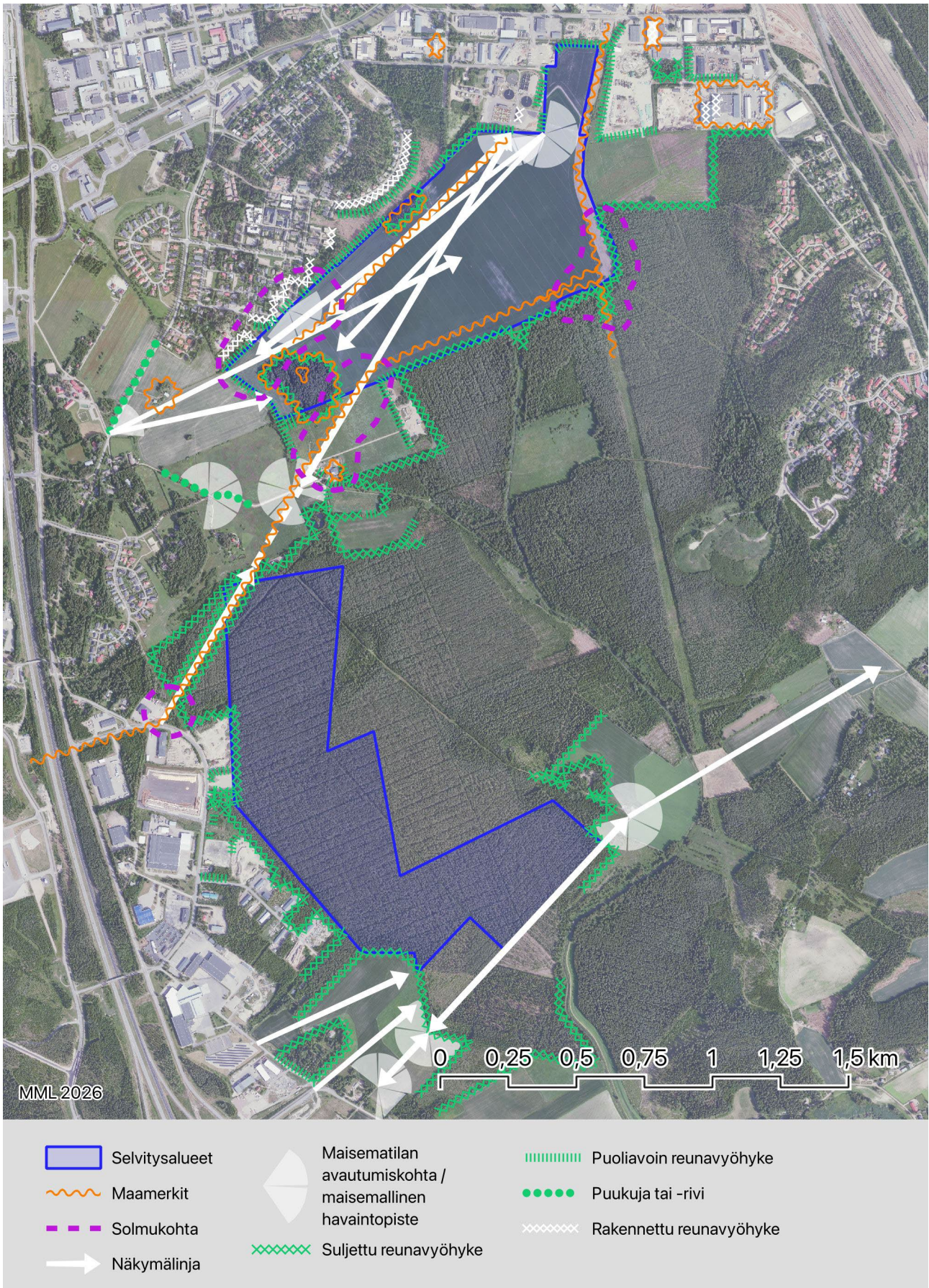
Vasikkahaan selvitysalueella maamerkinä erottuu erityisesti Penninmäki, joka näkyy saarekkeena avoimella peltoalueella useista kulmista. Mäelle sijoittuva masto muodostaa oman tunnistettavan kohteen. Räätykänmäen edustalla, pellon reunalla oleva metsäkaistale hahmottuu myös erottuvana maisemassa. Samoin alueen peltotie toimii maamerkinä, jäsentäen peltoaukeaa. Lisäksi peltoaukealla kulkevat voimajohdot luovat laajan, selkeästi hahmottuvan maisemallisen elementin, joka toimii maamerkinä mutta näyttäytyy samalla maisemassa maisemakuvan laatuun vaikuttavana maisemahäiriönä. (Kuvassa 16 voimalinjat esitetään maamerkkeinä.)

Rakennuksista maamerkkeinä erottuvat Penninmäen eteläpuolella voimajohdon läheisyydessä sijaitseva punatiilinen vesilaitoksen rakennus sekä Parooninmäen teollisuusalueen korkeat hallirakennukset, jotka nousevat esiin avoimessa maisemassa. Selvitysalueen pohjoisimmissa osissa Suomen Osuuskauppojen Keskuskunnan (SOK) tunnistettava valkoinen siilorakennus hahmottuu myös maamerkinä. Myös Penninmäen länsipuolelle sijoittuva maatalousrakennusten kokonaisuus erottuu selvästi peltomaisemassa.

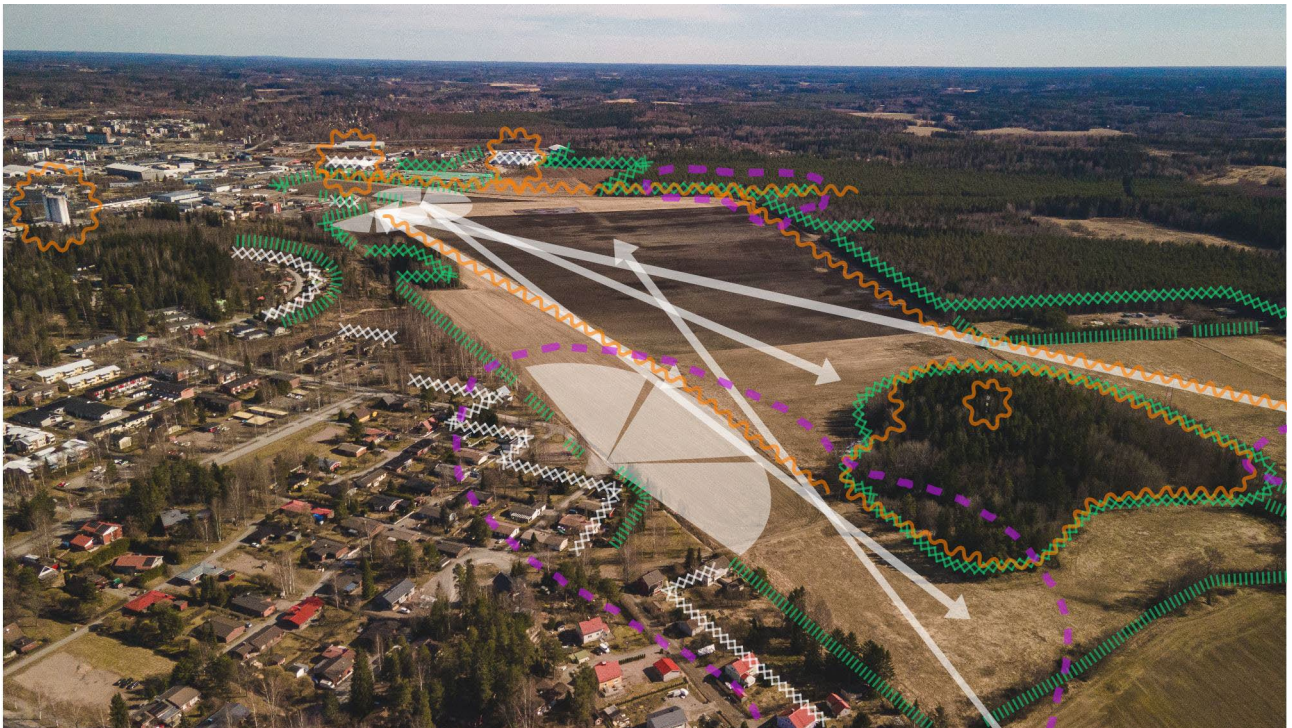
Silmäkenevan alueella ei ole selkeästi erottuvia maamerkkejä.



Kuva 15: Näkymä Vasikkahaan peltoaukealta peltotieltä lounaaseen. Maisemassa erottuvat maamerkkeinä Penninmäen metsäsaareke, Herajoen teollisuusalueelle johtavat voimajohdot, punatiilinen vesilaitosrakennus sekä peltotie, jolta kuva on otettu.



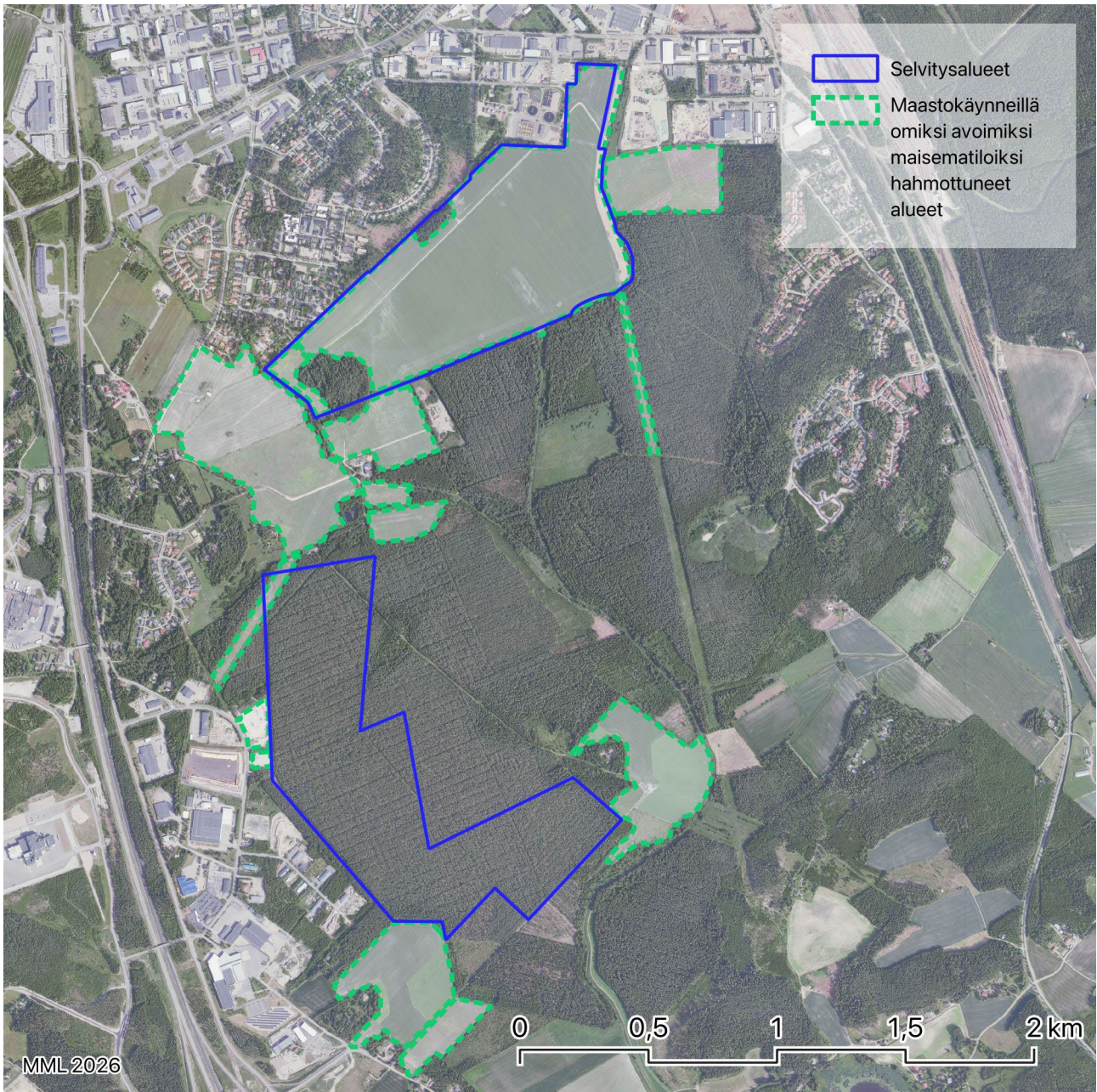
Kuva 16: Maisema-analysikartta selvitysalueiden ympäristöstä. Kuvaan on merkitty maamerkit, näkymälinjat, maisematilan avautumiskohtat / maisemalliset havaintopisteet, reunavyöhykkeet ja solmukohtat.



Kuvat 17 ja 18: Viistoilmakuvapari Vasikkahaan selvitysalueelta. Alempaan kuvaan on merkitty maamerkit, näkymälinjat, reunavyöhykkeet ja maisemalliset solmukohdat.



Kuvat 19 ja 20: Viistoilmakuvapari Silmäkenevan selvitysalueelta. Alempaan kuvaan on merkitty maamerkit, näkymälinjat, reunavyöhykkeet ja maisemalliset solmukohdat.



Kuva 21: Maastokäyntien yhteydessä tunnistetut avoimet maisematilat selvitysalueilla sekä niiden läheisyydessä. Maisematilat hahmottuvat erillisiksi alueiksi niitä rajaavien reunavyöhykkeiden ja muiden maisemaelementtien (kuten jokivarsikasvillisuuden, puukujanteiden, teiden ja aitojen) perusteella.

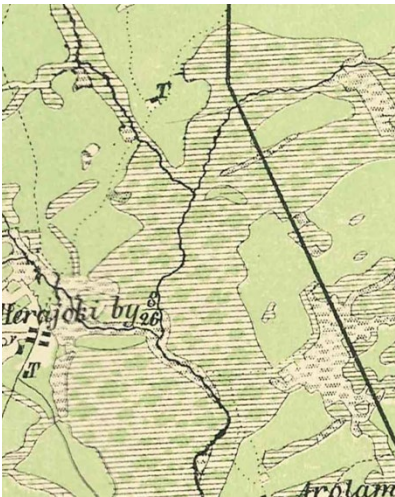
4. RAKENNETTU KULTTUURIYMPÄRISTÖ

Rakennetun kulttuuriympäristön kehitys

Nykyisen Riihimäen kaupungin eteläpuolinen osa, johon selvitysalueet kuuluvat, oli muinaisjärvenä noin 4000 eKr. Silmäkenevan muinaisjärvi syntyi mannerjään kuluttamaan kallioperän painanteeseen. Alue on ajan myötä muuttunut soiseksi, ja sinne ovat muodostuneet Vantaanjoki, joka kulkee selvitysalueiden itäpuolella, sekä siihen laskeva Herajoki, joka kulkee selvitysalueiden välistä.

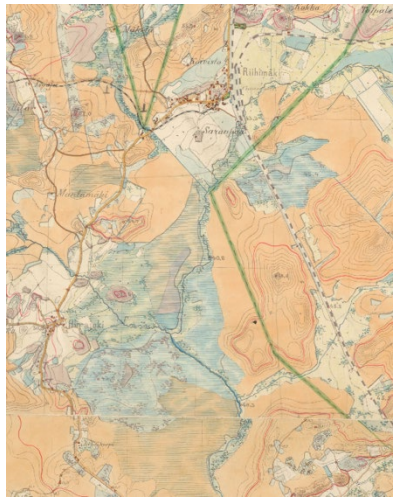
Riihimäki alkoi kehittyä muutamasta torpasta kyläksi, kun rautatieyhteys Helsingin ja Hämeenlinnan välille rakennettiin 1862. Aseman tuntumaan muodostui rautatieläisyhdyskunta, joka houkutteli muita käsityöläisiä alueelle. Rautatieasemasta tuli risteysasema, kun sieltä itään johtavan Riihimäki–Pietari-radan ensimmäinen osuus Lahteen avattiin 1869. Risteysasema teki Riihimäestä kasvavan taajaman. 1900-luvun alussa alueelle kehittyi vahvaa saha- ja tiiliteollisuutta sekä muun muassa lasitehdas.

Karttakuvatarkastelusta voidaan havaita alueen kehittyminen kylästä kaupungiksi. Rautatien lisäksi tieyhteydet ovat lisääntyneet. Ilmakuvista voidaan vastaavasti havainnoida, miten alun perin puuton suoalue on ajan sekä ojitamisen myötä muuttunut suopohjaiseksi metsämaaksi. Maisema ei ole enää laajaa yhtenäistä pelto- ja suoaluetta, sillä ojitus, rakentaminen ja muu maankäyttö ovat vieneet tilaa.



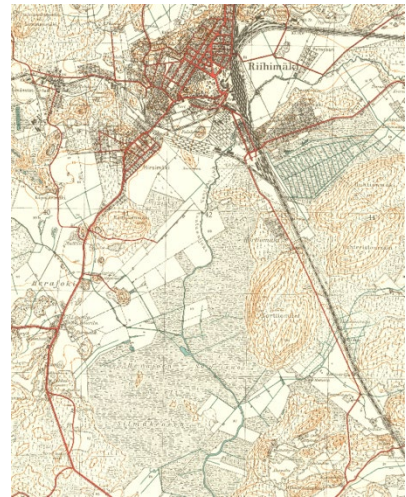
1855

Kalmbergin kartastossa selvitysalueiden ympäristö esitetään soisena ja metsäisenä. Kartalla näkyvät Vantaanjoki ja Herajoki. Herajoen kylä sijaitsee vasemmalla.



1873

Senaatin kartastossa hahmottuu, miten rautatien myötä alueelle alkoi muodostua yhdyskuntarakennetta. Kartalla näkyvät yhteydet Hämeenlinnaan ja Lahteen. Selvitysalueiden ympäristö esitetään pääosin soisena ja metsäisenä, mutta peltomaisemaa on alkanut kehittyä. Asutus keskittyy Riihimäen rautatieyhteyksien sekä Herajoen kylän ja sinne johtavien teiden tuntumaan.



1937–45

Topografikartastossa Riihimäen voimakas kasvu on selvästi nähtävissä, ja laajentumista on tapahtunut kauas rautatien varrelta. Asutusta esiintyy muun muassa Räätykänmäen pohjoispuolella. Penninmäellä on myös taloja. Selvitysalueiden ympäristössä peltoalueet ovat laajentuneet merkittävästi, varsinkin Vasikkaan tienoilla, mutta seutu on yhä soista ja metsäistä.

Kuvakooste karttaotteista 22: Vanhat kartat havainnollistavat Riihimäen kehitystä rautatieyhteyden ympäristössä sekä sitä, miten alun perin soinen ja metsäinen ympäristö on muotoutunut ihmistoiminnan myötä. Karttojen perusteella alue on ollut vielä 1800-luvun loppupuolella pääosin metsää ja suota, ja peltoaukeiden muodostuminen on verrattain myöhäinen kehitysvaihe. (Riihimäen kaupungin karttapalvelut)



1936

Vantaanjoen ja Herajoen reuna-alueet hahmottuvat avoimena maisematilana ja ovat pääosin viljelykäytössä tai suoaluetta. Metsiä on harvakseltaan. Silmäkenevan ojaverkosto hahmottuu jo tässä vaiheessa, mutta metsittymisen merkkejä ei vielä ole. Vasikkahaan peltoaukealla on yksittäisiä, oletettavasti maatalouteen liittyviä rakennuksia. Penninmäellä sijaitsee asuinrakennuksia.



1951

Viljelymaisema hallitsee edelleen Vasikkahaan alueen ympäristön yleisilmettä. Rakennuskanta on pääasiassa harvaa ja pientalovaltaista. Suoalueet hahmottuvat vielä sellaisina, ja Silmäkenevan puusto on pienipiirteistä ja harvaa. Penninmäellä on edelleen rakennuksia, ja sen kaakkoispuolella näkyy maanottokuoppa. Vantaanjoen reunavyöhykettä on raivattu.



1978

Ojitetuilla suoalueilla näkyy jo selviä metsittymisen merkkejä. Peltoalueita on osittain väistynyt rakentamisen tieltä. Räätykänmäen asuinalue on alkanut rakentua ja teollisuutta on muodostunut Herajoelle sekä Parooninmäelle. Vasikkahaan peltoaukean pohjoispuolelle on rakennettu vedenpuhdistamo ja Penninmäen eteläpuolelle vesilaitos. Vasikkahaan peltoaukealta etelään on rakennettu voimalinja, joka näkyy selkeänä johtoaukeana. Maanottokuoppa Penninmäellä ei ole enää aktiivinen.



2002

Silmäkenevan ojitetut suoalueet ovat pääosin metsittyneet. Hämeenlinnanväylä on rakennettu Hämeenlinnantien länsipuolelle. Alueen rakenne alkaa jo pitkälti muistuttaa nykytilannetta. Rakennukset Vasikkahaan peltoaukealla ja Penninmäellä ovat kadonneet. Räätykänmäen asuinalue sekä Parooninmäen teollisuusalue ovat tiivistyneet.



2023

Asuinrakentaminen on laajentunut muun muassa Räätykänmäen asuinalueella länteen, ja Herajoen kylän eteläpuolelle, Parmalan alueelle, on rakennettu lisää asuintaloja. Vasikkahaan peltoalueelta on rakennettu uusi voimajohtolinja Herajoen teollisuusalueelle, joka on myös laajentunut.

Kuvakooste ilmakuista 23: Ilmakuvat havainnollistavat, miten selvitysalueiden ympäristö on muuttunut pääasiassa avoimesta maanviljely- ja suomaisemasta rakennetummaksi ympäristöksi, johon on soiden ojituksen myötä muodostunut myös metsätalousalueita. Viljelymaisema ja harva asutus hallitsivat aluetta vielä 1900-luvun puoliväliin saakka, minkä jälkeen asuinrakentaminen on sekä tiivistynyt että laajentunut ja alueelle on kehittynyt teollisuutta sekä muuta infrastruktuuria. (MML avoimet aineistot)

Rakennettu ympäristö alueella

Selvitysalueilla ei sijaitse asuinrakennuksia tai muuta rakennuskantaa, mutta alueiden ympäristöön sijoittuu pientalo- ja teollisuusalueita sekä muuta infrastruktuuriin liittyvää rakentamista.

Vasikkahaan selvitysalueen pohjoisosassa, Parooninmäen teollisuusalueella, rakennuskanta koostuu pääosin teollisuus- ja varastorakennuksista, kun taas luoteispuolella Räätykänmäellä sijaitsee lähinnä asuintaloja ja niihin liittyviä rakennuksia. Silmäkenevan selvitysalueen länsipuolella, Herajoen teollisuusalueella, rakennuskanta on pääosin teollisuuteen liittyvää. Luoteeseen, noin 300 metrin etäisyydelle, sijoittuu Parmalan asuinalue.

Vasikkahaan selvitysalueen pohjoiskärjen läheisyydessä sijaitsee vedenpuhdistamo, ja Penninmäeltä etelään vesilaitos. Peltoaukealla kulkevat voimajohtolinjat antavat alueelle selkeästi hahmotettavan piirteen.



Kuva 24: Selvitysalueiden välille sijoittuvaa, maisemassa erottuvaa rakennuskantaa. Kuvassa näkyy vesilaitoksen rakennus, Penninmäen metsäalueen eteläpuolella.

Muinisjäännöskohteet alueella

Vasikkahaan hankealueen reunalla sijaitsee muinaismuistolain (295/1963) rauhoittama kiinteä muinajäännös Penninmäki. Kohteen kaivaminen, peittäminen, muuttaminen tai muu siihen kajoaminen on muinaismuistolain nojalla kielletty. Museoviraston kulttuuriympäristön palveluikkunan mukaan Penninmäki on kivikautinen asuinpaikka, joka sijaitsee peltojen keskellä olevalla mäellä. Mäen laella on kiviladelmia, ja sen ohitse virtaa Herajoki. Vuonna 1984–85 alueelta löytyi kampakeramiikan paloja sekä noin 30–50 cm vahvuista kulttuurikerrosta, ja myöhemmissä oja- ja fosfaattikartoituksissa asuinpaikan laajuudeksi on arvioitu noin 80 x 20 metriä.

Syksyllä 2025 alueella suoritettiin arkeologinen selvitys, jonka toteutti Mikroliitti Oy. Maastossa tarkastettiin tunnettujen kivikautisten asuinpaikkojen lähialueet. Hiekkamäkien juurilla tehtiin koepistoja mutta alaville soille koepistoja ei kaivettu. Penninmäen reunat ja mäen länsipuolella oleva hiekanottokuoppa tarkastettiin, ja Vasikkahaan koillisnurkka sekä Räätykänmäen edustan metsäkaistale käytiin läpi. Metsäkaistaleelta todettiin ulkorakennuksen kivijalka, joka ei kuitenkaan ole arkeologisesti suojeltu. Ali-Tupalan pronssiesineiden löytöpaikka tutkittiin metallinilmäsimella ja koekuopilla. Havaittu kulttuurikerros ja aiemmat esinelöydöt viittaavat mahdollisesti rautakautiseen asuinpaikkaan tai pajatoimintaan.

Selvityksen tulosten perusteella esitetään Penninmäen (kohde 1) muinajäännösrajan tarkistamista ja laajentamista itään ja länteen. Lisäksi Ali-Tupalan löytöpaikka (kohde 4) tulisi selvityksen mukaan muuttaa kiinteäksi muinajäännökseksi säilyneen kulttuurikerroksen perusteella. Arkeologisen selvityksen kohteet 1 ja 4 sijoittuvat Vasikkahaan selvitysalueelle. Kohde 2 sijoittuu Silmäkenevan alueen ulkopuolelle, mutta sen läheisyyteen, kun taas kohde 3 sijoittuu osittain selvitysalueelle.

Alueen maisema ja ympäristö liittyvät kiinteästi arkeologisiin kohteisiin. Selvitysalueella on tehty erillinen arkeologinen inventointi, jossa on esitetty alueen arvokkaat arkeologiset kohteet ja jota tässä yhteydessä

referoidaan. Muinaisjäänöksiä käsitellään yksityiskohtaisesti kyseisessä selvityksessä. Aurinkovoimalahankkeen muinaisjäänöksiin liittyvät vaikutukset sekä lieventämis- ja muut toimenpiteet arvioidaan selvitykseen liittyvän hankkeen kaavoitusprosessin aikana.

5. YHTEENVETO JA SUOSITUKSET JATKOSUUNNITTELUUN

Tässä selvityksessä käsiteltävän alueen ominaispiirteitä luonnehtivat avoimet, toisiinsa kytkeytyneet peltoaukeat, ojitettujen suoalueiden muodostamat metsittyneet vyöhykkeet sekä muut metsäsaarekkeet. Alue on muuttunut ajan kuluessa sekä avoimemmaksi että paikoin sulkeutuneemmaksi: aiemmin avoimet suoalueet ovat metsittyneet ojituksen seurauksena, kun taas osa peltoalueista on väistynyt asuin- ja teollisuusrakentamisen sekä infrastruktuurin tieltä. Avoimien ja suljettujen maisematilojen sekä rakentamattomien ja rakennettujen alueiden välinen suhde on siis seurannut Riihimäen kehittymistä. Näistä muutoksista huolimatta maisemassa säilyy edelleen avoimen viljelymaiseman yleisilme sekä siihen liittyvät keskeiset piirteet, kuten laajat näkymät ja selkeä maisemarakenne.

Selvitysalueet ja näiden ympäristö ovat jo ennestään ihmistoiminnan voimakkaasti muokkaamaa, ja niissä on näkyvissä merkittäviä ihmistoiminnan jälkiä, kuten viljeltyjä peltoja, ojitettuja metsäalueita sekä useita voimajohtolinjoja. Tästä huolimatta selvitysalueiden rakentuminen muuttaisi selkeästi selvitysalueiden maisemallista ilmettä ja niiden suhdetta ympäristön maisemaan.

Selvitysalueille ja niiden ympäristöön sijoittuu maisema- ja kulttuuriympäristöarvoja, jotka tulee huomioida jatkosuunnittelussa. Penninmäellä on maisemallisena elementtinä erityinen merkitys, ja sen säilyminen rakentamattomana on perusteltua. Samalla on tärkeää huomioida mäen saarimainen luonne avoimessa pelto- maisemassa.

Selvitysalueiden rakentuminen vaikuttaisi myös ympäristön virkistyskäyttöön, erityisesti Vasikkahaan alueella, jossa liikutaan aktiivisesti ja jonka kehittämistarve on tunnistettu ylemmillä kaavatasoilla. Jatkosuunnittelussa tulisi varmistaa, että alueelle jää toimivia ulkoiluyhteyksiä. Aukealla kulkeva peltotie toimii sekä virkistysreitteinä että maisemallisena maamerkinä, ja sen säilymistä osana alueen maisemaa ja kulkuyhteyksiä olisi hyvä tarkastella. Lisäksi Vantaanjoen reuna-alueiden säilyttäminen maankäytön muutoksilta on maisemallisesti perusteltua, ja samalla on tärkeää huomioida jokivarren virkistysarvot sekä ulkoilumahdollisuudet.

Maisema-analyysikartassa on tunnistettu keskeisiä näkymälinjoja, jotka jäsentävät alueen maisemarakennetta ja havainnointia. Jatkosuunnittelussa olisi hyvä kiinnittää huomiota erityisesti peltotieltä avautuviin näkymälinjoihin sekä Penninmäelle suuntautuviin näkymiin.

Mikäli selvitysalueilla toteutetaan rakentamista tai muita maankäytön muutoksia, on tarkoituksenmukaista tarkastella mahdollisia maisemavaikutusten lieventämistoimenpiteitä selvitysalueita ympäröivien asuinalueiden näkökulmasta. Räätykänmäen asuinalue tunnistetaan selvityksessä mahdollisten maisemavaikutusten kannalta herkäksi alueeksi. Maisemavaikutusten lieventäminen ei kuitenkaan perustu yksinomaan mahdollisten näkymien peittämiseen, vaan rakentamisen mittakaavan hallintaan, rakenteelliseen jäsentelyyn, reuna-alueiden huolelliseen käsittelyyn sekä avoimuuden hallittuun säilyttämiseen. Avoimessa peltomaisemassa tavoitteena tulisi olla rakentaminen osaksi maisematilaa siten, että maiseman perusrakenne ja mittakaava säilyvät mahdollisimman luettavina.

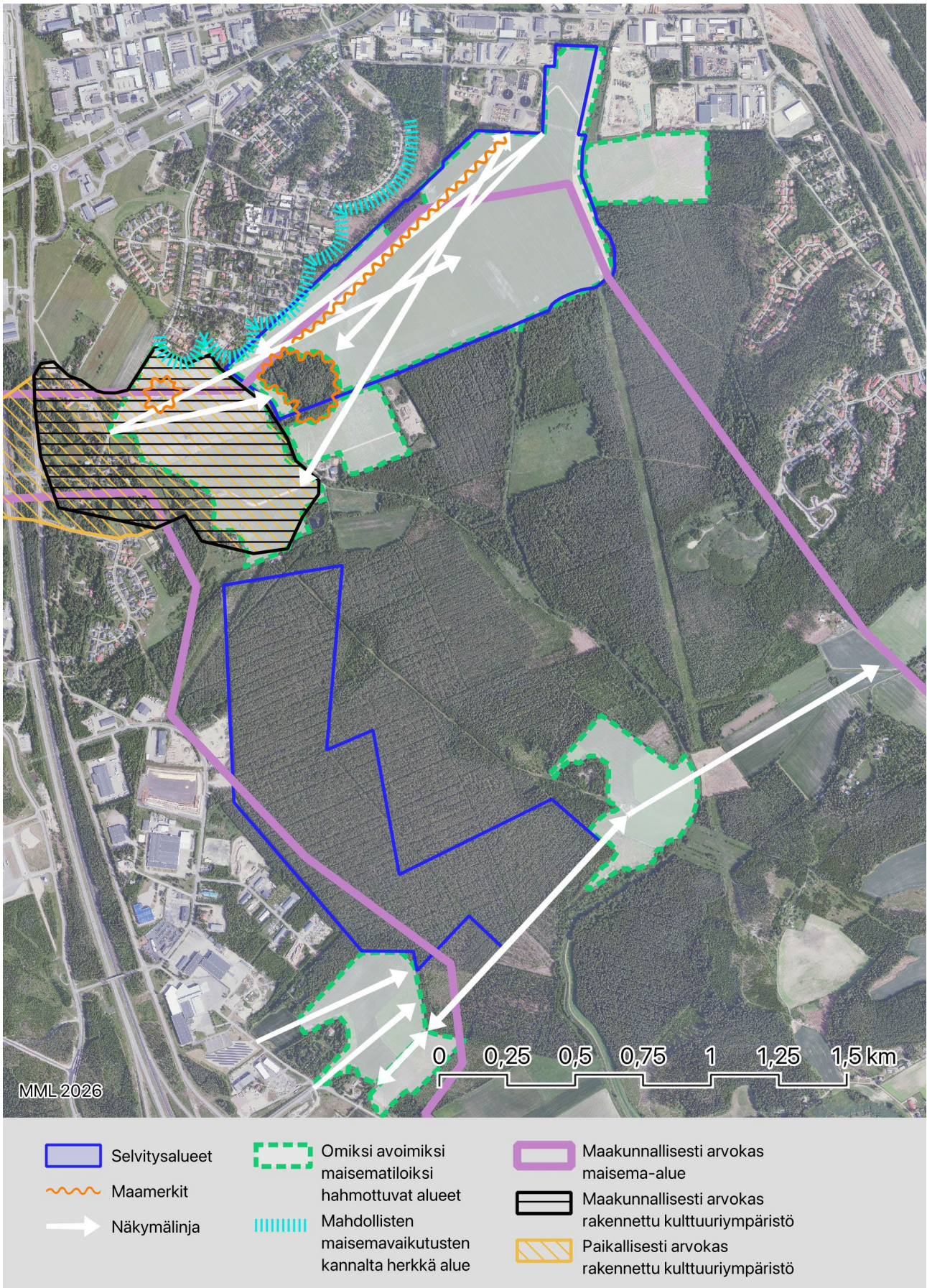
Silmäkenevan alueella rakentaminen muuttaisi väistämättä maisematilaa, sillä kyseessä on yhtenäinen ja tiivis metsätalousalue. Rakentaminen avaisi nykyistä suljettua maisemaa ja muuttaisi samalla maisemarakennetta. Mahdollisen rakentamisen yhteydessä tulisi kiinnittää erityistä huomiota reunavyöhykkeisiin ja etäisyyksiin, sillä selvitysalue rajautuu paikoin avoimiin peltoaukeisiin. Näin voidaan hallita näkymien avautumista ympäröiville alueille ja ehkäistä muutosten muodostumista maisemassa hallitseviksi.

Vasikkahaan ja Silmäkenevan selvitysalueet sijoittuvat Vantaanjoen–Kormun kulttuurimaisema-alueelle, joka on maakunnallisesti merkittävä maisema-alue ja kattaa pääosin selvitysalueet. Maakuntakaavan

suunnittelumääräyksen mukaisesti jatkosuunnittelussa tulee varmistaa kulttuuriympäristö- ja luonnonperintöarvojen säilyminen. Lisäksi avointen maisematilojen säilymiseen ja uusien rakennuspaikkojen sijaintiin on kiinnitettävä erityistä huomiota. Jatkosuunnittelussa tulisi täten pyrkiä säilyttämään maiseman perusrakenne luettavana sekä varmistaa avoimien ja sulkeutuneiden tilojen välinen tasapaino, niiltä osin, kun näitä on tunnistettu maakuntakaavan selvityksissä.

Selvitysalueiden läheisyydessä sijaitsee myös yleiskaavatasolla osoitetut maakunnallisesti ja paikallisesti arvokkaat rakennetut kulttuuriympäristöt (Herajoen kylä ja kulttuurimaisema sekä Herajoen kylä ja Vanhan Kormuntien asutus), joiden arvot tulee huomioida jatkosuunnittelussa ja kaavoituksessa. Alueiden suunnittelussa on huomioitava kulttuurihistoriallisen rakennetun ympäristön kokonaisuus, ominaispiirteet ja identiteetti.

Yhteistyö viranomaisten kanssa kaavoitus- ja jatkosuunnitteluvaiheessa toimii osaltaan maisemavaikutusten lieventämistoimenpiteenä, sillä sen avulla voidaan ohjata rakentamisen sijoittelua siten, että maisema-arvot otetaan asianmukaisesti huomioon. Lisäksi kaavoituksen aikana järjestettävät yleisötilaisuudet sekä kaavaluonnoksesta ja -ehdotuksesta annettavat mielipiteet ja muistutukset tarjoavat lähtötietoja maisemallisten lieventämistoimenpiteiden kohdentamiseen ja tarkentamiseen.



Kuva 25: Maisemaselvityksessä nousseet ja huomioitavat arvot.

6. VOIMALAHANKKEIDEN VAIKUTUKSISTA MAISEMAAN

Tämä maisemaselvitys on laadittu tarkastelemaan selvitysalueiden ja niiden ympäristön maisema- ja kulttuuriympäristöarvoja sekä maisemallisia piirteitä. Taustalla on aurinkovoimalahanke, jonka mahdollisia toteutusvaihtoehtoja Vasikkahaan ja Silmäkenevan selvitysalueille kartoitetaan, ja tätä analyysia hyödynnetään hankkeen tausta-aineistona. Selvityksen tavoitteena ei kuitenkaan ole arvioida hankkeen tarkkoja maisema-vaikutuksia tai lieventämistoimenpiteitä, sillä yksityiskohtaiset vaikutusarviot ja toimenpiteet käsitellään kaavoitusprosessin yhteydessä. Tässä osiossa aurinkovoimaloiden vaikutuksia tarkastellaan kuitenkin yleisellä tasolla, jotta voidaan hahmottaa, miten tällainen muutos suhtautuisi avoimiin ja metsäisiin alueisiin, joita selvitysalueet vastaavat.

Aurinkovoimaloiden tuottaman sähkön määrä on suoraan riippuvainen käytettävien paneelien määrästä ja siten käytettävissä olevan maa-alan suuruudesta. Teollisen kokoluokan aurinkovoimalat edellyttävät lähtökohtaisesti laajaa maa-alaa, jotta paneelimäärä saadaan riittäväksi ja voimalan liityntäteho voidaan optimoida.

Teollisen kokoluokan aurinkovoimalat muodostavat ympäristöönsä uuden, selkeästi tunnistettavan maisematilan, jossa laajat ja tasakorkuiset paneelikentät jäsentävät näkymää voimakkaasti vaakasuuntaisena elementtinä. Noin 3–4 metrin korkuiset paneelirivistöt luovat puoliavoimen maisematilan: ne eivät täysin sulje näkymiä, mutta määrittävät maiseman luonteen, ja näkymät kulkevat paneelirivien väleissä sekä reuna-alueiden avoimilla vyöhykkeillä. Paneelirivistöjen lisäksi maisematilaa rytmittävät huoltotiet sekä mahdolliset viherkäytävät ja -vyöhykkeet.

Aurinkovoimaloiden rakennelmat ovat lähtökohtaisesti matalia, minkä vuoksi jo kohtuulliset maanpinnan korkeusvaihtelut, metsäalueet, kasvillisuus ja muut näkymiä rajaavat elementit vaikuttavat näkymiin paneelialueille. Paneelialueiden kokemiseen vaikuttaa lisäksi tarkasteluetaisyys: lähietäisyydeltä rakenteet hahmottuvat selkeästi ja voivat näyttäytyä maisemaa hallitsevina, kun taas etäämmältä ne sulautuvat maisemaan yhtenäisenä, vaakasuuntaisena pintana, jolloin niiden visuaalinen korostuneisuus vähenee.

Avoimessa maisematilassa aurinkovoimaloiden toteuttaminen muuttaa maisematilan perusluonnetta avoimesta maisemasta puoliavoimeksi rakennetuksi energiantuotantoalueeksi. Laajat paneelikentät voivat kaventaa avoimen tilan kokemusta ja muuttaa mittakaavaa, erityisesti lähietäisyydeltä tarkasteltuna. Rakenteiden suhteellisen matalan korkeuden vuoksi maisematila koetaan etäisyyden kasvaessa jälleen pääosin avoimena.

Maiseman muutokset voivat vaikuttaa siinä olevien elementtien hahmottumiseen enemmän tai vähemmän suorasti. Ympäröivien alueiden muuttuminen aurinkovoimakäyttöön voi muuttaa sitä, miten elementit hahmottuvat osana kokonaisuutta. Jos maisemaelementti sijaitsee korkeammalla maastokohdalla tai muodostuu korkeammasta objektista (kuten mäestä), jolta aurinkovoimala on havaittavissa, se voi vaikuttaa sieltä avautuviin näkymiin. Tähän voi kuitenkin vaikuttaa elementin oma avoimuus tai sulkeutuneisuus, sillä kasvillisuus ja muut rajaavat tekijät voivat osaltaan rajoittaa näkymiä.

Metsäisillä alueilla aurinkovoimaloiden maisemavaikutukset liittyvät puuston poistamiseen ja uuden, puoliavoimen teollisen maisematilan syntymiseen aiemmin sulkeutuneen metsän sisälle. Tällaisissa tilanteissa rakentaminen muuttaa muutosalueen ja sitä rajaavien metsäalueiden välistä suhdetta. Keskeisimmät maisemavaikutukset liittyvät välittömään paikalliseen lähimaisemaan ja osittain alueen kaukomaisemaan mahdollisina muutoksina hahmotettavassa puustosiluettissa. Reunavyöhykkeiden laajuudesta ja laadusta riippuen paneelikentät voivat olla nähtävissä lähietäisyydeltä kasvillisuuden peittävydestä ja vuodenajasta riippuen. Pitkiä näkymälinjoja voi syntyä, jos voimala-alue rajautuu avoimiin alueisiin, kuten peltoihin tai rakennettuun ympäristöön, ja olemassa oleva reunavyöhyke rikkoutuu rakentamisen johdosta.

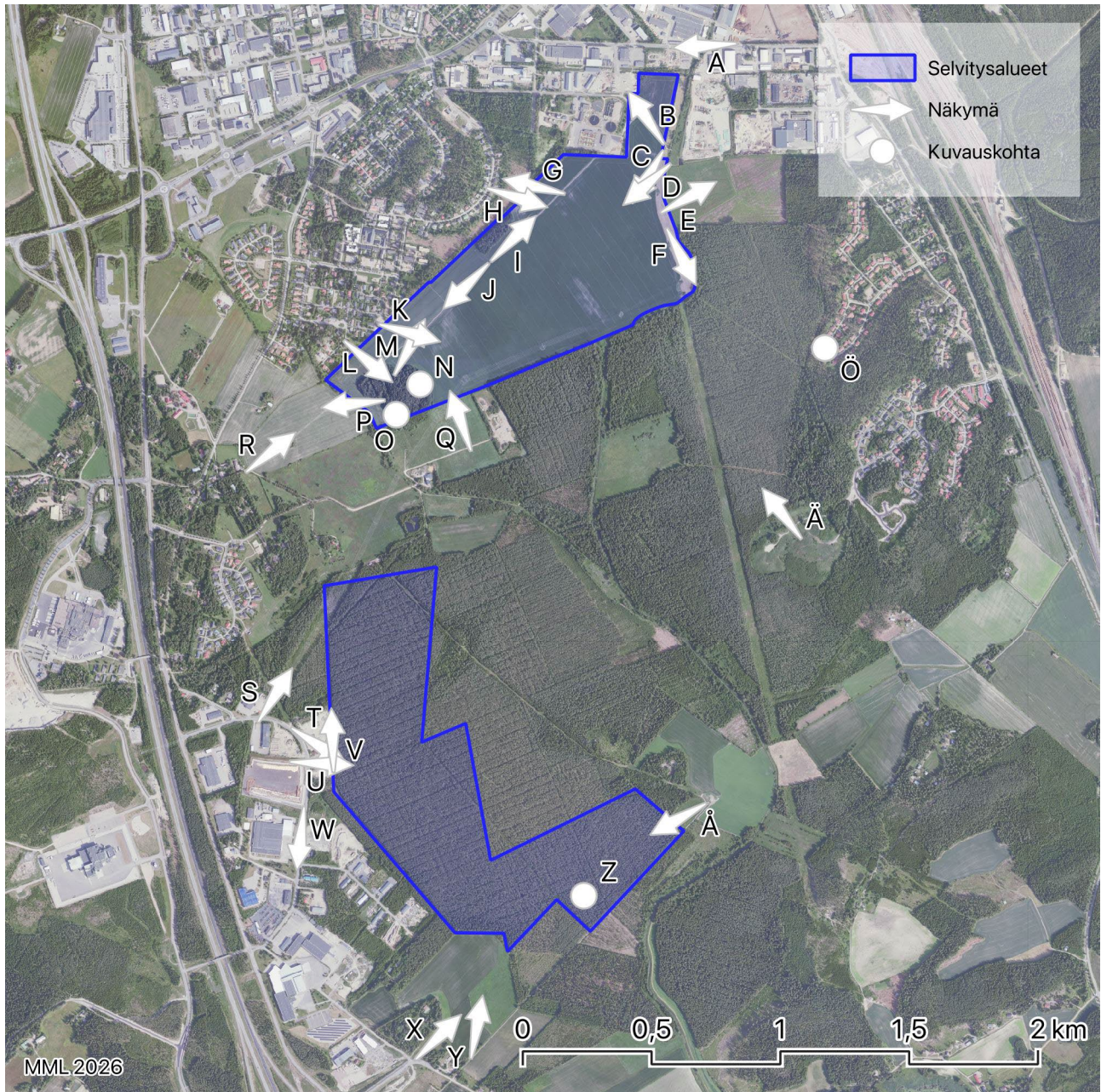
Avoimessa maisemassa aurinkovoimaloiden vaikutuksia voidaan lieventää sovittamalla paneelikentät olemassa olevaan maisemarakenteeseen ja hyödyntämällä matalaa kasvillisuutta, kuten niitty- ja pensasvyöhykkeitä reuna-alueilla. Niittymäisten kasvualustojen käyttö itse paneelialueilla voi myös tukea alueen mittakaavan säilymistä, lisätä luonnon monimuotoisuutta ja mahdollistaa alueen monikäyttöä. Suuret puustoiset suojavyöhykkeet voivat peittää taustamaiseman ja muuttaa avoimen maisematilan luonnetta, joten niitä tulisi käyttää harkiten. Paneelialueen vaakasuuntaisen mittakaavan hallinta ja sen jäsentely pienempiin kokonaisuuksiin tukevat maiseman hahmottumista. Akku- ja energiavarastojen sekä muiden suurempien rakenteiden sijoittelu voidaan ohjata olemassa olevan rakennetun ympäristön yhteyteen, missä niiden maisemavaikeus on vähäisempi. Metsäisessä ympäristössä vaikutuksia voidaan lieventää seuraamalla olemassa olevia metsäkuvioita paneelikenttien sijoittelussa, hyödyntämällä epäsäännöllisiä reunoja sekä säilyttämällä reuna-
vyöhykkeitä yhtenäisinä kohdissa, jossa rajaudutaan maisemallisesti herkkiin avoimiin ympäristöihin.

LÄHTEET

- Dronekuvaus ja havainnekuvat: Oy Visu24 Ltd, 2025
- Maastokuvaus: Arkkitehtitoimisto AJAK Oy, 2025 ja 2026
- Liiteri-tietopalvelu 10/2025
- MML: maastokartta, peruskartta, ilmakuvat 09/2025
- Paikkatietoikkuna: <https://kartta.paikkatietoikkuna.fi>
- Hämeen liitto: Kanta-Hämeen maakunnallisesti arvokkaiden maisema-alueiden päivitysinventointi 2016
- Hämeen liitto: Hämeen maakunnallisesti arvokkaat rakennetut kulttuuriympäristöt, 2019
- Hämeen liitto: Kanta-Hämeen maakuntakaava 2040 selvityksineen
- Riihimäen kaupunki: Yleiskaavat ja asemakaavat
- Riihimäen kaupunki: Riihimäen rakennetut kulttuuriympäristöt -selvitys
- Riihimäen karttapalvelu: <https://kartta.riihimaki.fi/>
- Mikroliitti Oy: Herajoen suunnitellun aurinkovoimalan alueiden arkeologinen inventointi, 2025
- MKN Maisema: Herajoen keskusta, Riihimäki – kulttuuriympäristö- ja maisemaselvitys, 2023
- Ympäristöministeriö, Maisemanhoito, Maisema-alue työryhmän, mietintö 66/1992.
- Ympäristöministeriö, Kartta- ja tietopalvelut
- Museovirasto, kulttuuriympäristön palveluikkuna
- Geologian tutkimuskeskus (GTK)
- Riihimäen viheralueohjelma 2015–2035

KUVAT SELVITYSALUEILTA JA NIIDEN YMPÄRISTÖSTÄ

Seuraavaksi esitetään valokuvia selvitysalueilta ja niiden ympäristöstä. Näkymäkuvien kuvauspaikat ja -suunnat esitetään yleispiirteisesti seuraavassa kuvassa.



Kuva 26: Näkymien ja kuvauskohtien sijainnit ilmakuvassa.



Kuva 27/A: Näkymä Teollisuuskadulta, Parooninmäen teollisuusalueella. Edessä sähköasema ja taustalla oikealla maamerkinä erottuva siilorakennus.



Kuva 28/B: Näkymä peltotieltä kohti teollisuusaluetta Vasikkahaan selvitysalueen pohjoispuolella. Vasemmalla näkyy vedenpuhdistamo, ja taustalla erottuvat siilorakennus sekä muita teollisuusalueen hallirakennuksia.



Kuva 29/C: Vasikkahaan selvitysalueen peltoaukea. Vasemmalla Vantaanjoki, joka sulautuu avoimeen maisemaan, sillä sitä ei peltomaiseman kohdalla juurikaan reunusta korkeampi kasvillisuus. Taustalla näkyvät lounaaseen johtavat voimajohtolinjat ja Penninmäen metsäinen alue.



Kuva 30/D: Vantaanjoen uoma Vasikkahaan selvitysalueen koillispuolella. Näkymä lounaaseen. Taustalla keskellä erottuu Penninmäki. Joki ja sen reunavyöhyke näyttäytyvät avoimina, ja joki hahmottuu selkeimmin sitä tarkasteltaessa uoman suuntaisesti.



Kuva 31/E: Näkymä Vasikkahaan peltoaukealta, Vantaanjoen läheisyydestä kohti koillista. Vantaanjoki sijaitsee noin 30 metrin päässä kuvauspaikasta. Korkeamman reunakasvillisuuden puuttuessa joki sulautuu peltoaukeaan eikä erotu maisemassa.



Kuva 32/F: Näkymä Vantaanjoelle peltoaukean ja metsän reunavyöhykkeen tuntumassa. Etäisyyden kasvassa kuvauspaikalta joki sulautuu maisemaan eikä erotu peltoaukean ja metsän reunavyöhykkeestä.



Kuva 33/G: Näkymä Vasikkahaan peltotieltä kohti Räätykänmäkeä. Kuvassa näkyy peltoaukean reunalla puoliavoin puustoinen reunavyöhyke, ja taustalla hahmottuu rakennuksia Koppelintieltä.



Kuva 34/H: Näkymä Koppelintien asuinrakennusten lomasta kohti Vasikkahaan peltoaukeaa. Kuvan perusteella voidaan olettaa, että osasta asuinrakennuksista avautuu näkymiä peltoaukealle, erityisesti puiden lehdettömään aikaan.



Kuva 35/I: Vasikkahaan peltoaukean läpi kulkeva peltotie. Näkymä koilliseen. Taustalla erottuvat vedenpuhdistamo ja Parooninmäen teollisuusalue.



Kuva 36/J: Vasikkahaan peltoaukean läpi kulkeva peltotie. Näkymä lounaaseen. Taustalla vasemmalla näkyy vesilaitos ja Penninmäen metsäalue. Takaoikealla erottuu Räätykänmäen asuinalueen rakennuksia.



Kuva 37/K: Näkymä Karjaportintieltä Räätykänmäen asuinalueella kohti Vasikkahaan peltoaukeaa. Oikealla erottuu Penninmäki ja taustalla kulkee voimajohtolinja.



Kuva 38/L: Näkymä Pennintieltä kohti Penninmäkeä, asuinalueen reunalla.



Kuva 39/M: Näkymä Penninmäen metsästä Vasikkahaan peltoalueelle. Näkymiä rajaavan puuston määrä vaihtelee polun varrella, minkä seurauksena paikoin avautuu näkymiä pellolle, kun taas toisaalla näkymät jäävät lähes kokonaan puuston peittoon. Kuvassa erottuu peltoauekan halki kulkeva peltotie.



Kuva 40/N: Näkymä Penninmäen länsipuolelta. Kuvasta hahmottuu, kuinka mäen metsäinen puusto tekee maisematilasta suljetun. Oikealla kulkee polku.



Kuva 41/O: Näkymä Penninmäen eteläreunalta. Kuvassa näkyy vanhan rakennuksen betoninen kivijalka.



Kuva 42/P: Näkymä Penninmäen itäreunalta kohti Herajoen kylää. Kuva edustaa alueelle tyypillistä maisemaa. Kuvaspaikan edustalla jokea reunustava kasvillisuus tekee Herajoen sijainnin hahmotettavaksi. Penninmäen ja joen välinen alue erottuu omaksi maisemalliseksi tilakseen.



*Kuva 43/Q: Näkymä kohti Räätykänmäen asuinalueita Penninmäen ja varastointikäytössä olevan kiinteistön puustovyöhykkeen välistä. Kuva on otettu vesilaitokselta koilliseen, varastointialueelle johtavalta tieltä. Kuva-
vassa näkyy Parooninmäen ja Herajoen teollisuusalueen välinen voimajohtolinja.*



Kuva 44/R: Näkymä Parmantieltä Ali-Laurilan tilan läheisyydessä kohti koillista. Penninmäki näkyy oikealla. Kohdasta on suora, kapeahko näkymälinja Vasikkahaan peltoauekan yli Parooninmäen teollisuusalueelle, jossa taustalla erottuu hallirakennus.



Kuva 45/S: Näkymä Kynttilätieltä Herajoen teollisuusalueella voimajohtoaukean suuntaan. Voimajohtolinja saapuu Vasikkahaan alueen suunnasta.



Kuva 46/T: Näkymä Kynttilätieltä Herajoen teollisuusalueella. Kuvassa näkyy teollisuustoimintaa varten rai-vattua aukeaa. Taustalla vasemmalla erottuva puusto kuuluu Silmäkenevan selvitysalueen läntiseen reu-naan.



Kuva 47/U: Näkymä Herajoen teollisuusalueelta itään. Edustalla Kynttilätie ja teollisuustoimintaan raivattu aukea, jonka takana metsäreunus rajaa tilaa selkeästi.



Kuva 48/V: Näkymä ojasta, joka kulkee Herajoen teollisuus- ja Silmäkenevan selvitysalueen välissä. Vasemmalla on teollisuustoimintaa varten raivattua aluetta, ja oikealla, ojan toisella puolella, Silmäkenevan selvitysalueen mäntyvaltaista talousmetsää.



Kuva 49/W: Näkymä Herajoen teollisuusalueelta Kynttilätieltä kohti etelää. Kuvasta hahmottuu alueen yleisilme.



Kuva 50/X: Näkymä koilliseen Hyvinkääntieltä kohti Suopellon peltoaukeaa, jota reunustaa tiheä puustoinen reunavyöhyke. Silmäkonevan selvitysalue rajautuu tähän avoimeen alueeseen.



Kuva 51/Y: Näkymä pohjoiseen Suopellon halki kulkevalta Ahjopellontieltä. Taustalla näkyy tiivistä talousmetsää. Silmäkenevan selvitysalue rajautuu tähän avoimeen alueeseen.



Kuva 52/Z: Näkymä Ahjopellontieltä kohti Silmäkenevan selvitysalueen metsää. Kuvassa hahmottuu metsän ojitettu luonne.



Kuva 53/Ä: Näkymä Ahjopellontien loppupäästä lounaaseen. Taustalla tiivistä talousmetsää. Silmäkenevan selvitysalue rajautuu tähän avoimeen alueeseen.



Kuva 54/Ä: Näkymä Parooninmäellä sijainneelta vanhalta kaatopaikalta, joka on maisemoitu virkistyskäyttöön. Selvitysalueet eivät hahmotu ympäristössä avoimesta ja korkeasta sijainnista huolimatta. Taustalla maisemassa erottuu Riihimäen maamerkiksi tunnistettava siilorakennus.



Kuva 55/Ö: Näkymä Ruthinpolulta Korttionmäen asuinalueella kohti Vasikkahaan selvitysalueetta. Kuvasta käy ilmi, että korkeammasta sijainnista huolimatta näkymiä selvitysalueelle ei muodostu leveän metsävyöhykkeen vuoksi.