



# RIIHIMÄEN VASIKAHAAN JA SILMÄKENEVAN AURINKOPUISTO- HANKKEEN LUONTOTYYPPI -JA KASVILLISUUSSELVITYS 2023



*Lohkon 4 aluetta Vantaanjokivarressa*





## Sisältö

1. Johdanto.....	3
2. Tutkimusalue.....	3
3. Aineisto ja menetelmät.....	3
4. Tulokset.....	4
4.1 Alueen luontotyypit ja kasvillisuus .....	4
5. Yhteenveto.....	12
6. Lähteet ja kirjallisuus.....	13
7. Liitteet .....	14



## 1. Johdanto

Solnet Group tilasi keväällä 2023 Suomen Luontotieto Oy:ltä luontotyyppi – ja kasvillisuus selvityksen Riihimäen alueelle suunnitellun aurinkopuistohankkeen vaikutusalueelta. Selvitys kuuluu hankkeen ympäristösuunnitteluun ja ympäristövaikutuksiin liittyviin perusselvityksiin. Tehtävän yhteyshenkilönä on tilaajan puolella toiminut Juha Sillanpää ja Suomen Luontotieto Oy:ssä Jyrki Matikainen.

## 2. Tutkimusalue

Tutkimusalue jakaantuu kahteen osaan eli asutukseen rajautuvaan Vasikkahaan alueeseen ja Silmäkenevan ojitettuun, entiseen rämeeseen. Vasikkahaan alueella on laaja, salaajittu peltoalue, joka kesällä 2023 oli viljanviljelyssä. Alueen länsiosassa on jyrkkärinteinen Penninmäen moreeniharjanne. Vasikkahan alueeseen kuuluu myös Vantaanjokeen rajautuva metsäalue, josta pääosa on hoidettua talousmetsää. Vantaanjoen varrella on myös pienialainen, vanhan metsän piirteitä omaava lehtokorpikuvio. Suotyypiltään kilpikeitaisiin lukeutunut Silmäkenevan alue on hyvin monotonista ja kokonaan ojitettua entistä rämettä, eli rämemuuttumaa, jossa soinen luontotyyppi on jo muuttunut metsäiseksi luontotyyppiä eli rämekankaaksi. Tämä alue rajautuu lännessä laajaan teollisuus- ja varastoalueeseen.

Kasvimaantieteellisesti tutkimusalue kuuluu eteläborealisen vyöhykkeen lounaisosaan, ns. vuokkovyöhykkeeseen, jossa kasvilajistossa näkyy lounainen vaikutus mm. vuokkojen runsautena ja metsätyypeissä tuoreiden lehtomaisten kankaiden runsautena.

## 3. Aineisto ja menetelmät

Tutkimusalueelta (karttaliitteet 1 ja 2) selvitettiin Luonnonsuojelulain tarkoittamat suojeltavat luontotyypit (Luonnonsuojelulaki 2023/7/64§), Metsälain tarkoittamat erityisen tärkeät elinympäristöt (1996/1093, 10§) ja Vesilain (Vesilaki 587/2011) suojelemat pienvesikohteet, kuten lähteet ja purot. Selvitys sisälsi myös uhanalaisten luontotyyppien (Kontula & Raunio 2018) inventoinnin. Maastotyöt toteutettiin Luonnonsuojelulain luontotyyppien inventointiohjeen (Pääkkönen 2000) mukaisesti.

Luontotyyppiselvitys, jonka yhteydessä etsittiin myös uhanalaisia putkilokasvilajeja, toteutettiin kolmella maastokäynnillä 29.5, 26.6 ja 19.8.2023.

Selvityksen maastotöistä vastasi ja raportin kirjoitti FM, biologi Jyrki Matikainen Suomen Luontotieto Oy:stä. Maastotöissä avusti elokuun käynnillä Heidi Alho. Raportin taittoi Eija Rauhala. Selvityksessä käytetyn karttamateriaalin luovutti tilaaja käyttöömmme.

Ennen maastoinventointia selvitettiin onko alueelta olemassa aiemmin julkaistua luontotietoa. Aluetta on tutkittu aiemmin laajojen Riihimäkeä koskevien selvitysten yhteydessä (mm. Riihimäen arvokkaat luontokohteet 2011). Kansallisessa uhanalaisrekisterissä ei ole tietoa suunnittelualueella esiintyvistä uhanalaisista putkilokasvilajeista, sammalista tai jäkäläistä. Metsäkeskuksen avoimessa paikkatietoaineistossa ei ole alueelta suojeltavia Metsälakikohteita.



## 4. Tulokset

### 4.1 Alueen luontotyypit ja kasvillisuus

Alue jaettiin yhteensä kuuteen lohkokseen, joilta kultakin kuvattiin luontotyypit, alueen kasvillisuus ja mahdolliset muut luontoarvot, kuten lahopuun määrä.

#### **Lohko 1 Vasikkahaan peltoalue**

Suunnittelualueen pohjoisosassa on laaja, hyvin monotoninen, viljanviljelyssä oleva peltoalue. Koko peltoalue on tasaista, salaajittua viljelyaluetta, jonka luontoarvot ovat niukat. Alue rajautuu pohjoisosiltaan asutukseen ja eteläosiltaan nurmena pidettyyn peltoalueeseen ja metsään. Idänpuolella pelto rajautuu Vantaanjokeen. Alueen eteläreunalla pelto-ojan reunamalla kasvaa jonkin verran kiilto- ja tuhkapajua (*Salix phylicifolia* ja *S.cinerea*). Metsää reunustavan ojan pohjalla kasvaa runsaasti korpikaislaa (*Scirpus sylvaticus*), muuten ojien varsien lajisto on typensuosijalajien dominoimaa. Lohkon luontoarvot liittyvät peltolinnuston esiintymiseen.



*Lohko 1. Vasikkahaan peltoalue*

#### **Lohko 2 Penninmäki**

Penninmäen alue on vankkapuustoinen moreeniharjanne, jossa etelään päin viettävä rinnealue on jyrkkä. Ympäristöltään alue on vaihteleva. Alueen eteläreunan rinteiden alaosassa on rehevä kulttuurivaikutteinen harmaaleppälehto. Lehdon alueella kasvaa kookkaita harmaaleppiä (*Alnus incana*), tuomia (*Prunus padus*), rauduskoivuja (*Betula pendula*), raitoja (*Salix caprea*) ja alueen itäreunalla myös kookkaita haapoja (*Populus tremula*). Pensaskerroksen lajistoon kuuluu tuomia ja muutama punaherukka (*Ribes rubrum*). Aluskasvillisuuden valtalajisto koostuu mesiangervosta (*Filipendula ulmaria*), nokkosesta (*Urtica dioica*) ja vuohenputkesta (*Aegopodium podagraria*). Lehtolajeista alueella kasvaa mm. lehtoarhoa (*Moehringia trinervia*) ja valkokuokkoa (*Anemone nemorosa*). Vieraslajeista alueella kasvaa jättipalsamia (*Impatiens glandulifera*). Alueella on runsaasti lahoavaa pientä lehtipuuta ja alueella on myös kolopuupötkelöitä. Alueella on vanhoja rakennusten perustuksia ja osa alueesta on hieman kulunutta. Mäen lakialueella ja rinteillä kasvaa erittäin kookkaita mäntyjä (*Pinus sylvestris*), joista osa kilpikaarnamäntyjä. Alueella kasvaa myös kookkaita rauduskoivuja ja mäen itäreu-



nalla myös kookkaita haapoja. Aluspuustona kasvaa jonkin verran kuusta (*Picea abies*). Metsätyyppi on alueella kuivaa kielotyyppin lehtoa, jossa aluskasvillisuuden valtalajistoon kuuluu kielo (*Convallaria majalis*), lillukka (*Rubus saxatilis*), hietakastikka (*Calamagrostis epigejos*), nuokkuhelmikkä (*Melica nutans*) ja sormisara (*Carex digitata*). Muusta lajistosta mainittakoon kevätlinnunherne (*Lathyrus vernus*) ja sinivuokko (*Hepatica nobilis*). Mäen rinne- ja lakialueella pensaskeroksessa esiintyy isotuomipihlajaa (*Amelanchier spicata*) ja heikkokuntoisia katajia (*Juniperus communis*). Erityisesti mäen lakialueella on keloontuneita mäntyjä ja alueen kääpälajistoon kuuluu männynkääpä (*Phellinus pini*)



*Lohko 2. Penninmäen eteläosan rehevää kulttuurilehtoa*



*Lohko 2. Penninmäen lakialuetta*



### Lohko 3

Lohko kolme käsittää Vasikkahaan eteläpuoleisen metsäalueen. Metsäkuvio on varttunutta sekametsää, jossa puusto koostuu kuusista, männyistä ja hieskoivuista (*Betula pubescens*) sekä rauduskoivuista. Alue on entistä, ojitettua korpea, jossa soinen luontotyyppi on jo pääosin muuttunut metsäiseksi luontotyyppiä. Maapohjassa on paikoin edelleen pitkälle maatunutta turvetta, mutta muuten maapohja on ravinteikasta hiesua. Metsätyyppi on alueella mustikkatyyppin tuoretta kangasta ja valtalajina kasvaa mustikka (*Vaccinium myrtillus*). Muistona korpivaiheesta alueella kasvaa muutamien kohdoin hieman runsaammin metsänalvejuurta (*Dryopteris carthusiana*) ja metsäkortetta (*Equisetum sylvaticum*). Metsäkuvion pellonpuoleisella reunalla ja ojanpenkalla kasvaa muutamien kohdoin hieman runsaammin lehtopalsamia (*Impatiens noli-tangere*). Laji on rehevien korprien indikaattorilaji. Aluetta on harvennettu muutamia vuosia sitten ja aluspuustoa sekä pensaskerrosta on poistettu. Muutamien kohdoin pensaskerroksen lajistoon kuuluu vadelma (*Rubus idaeus*) ja korpipaatsama (*Rhamnus frangula*). Alueella on muutamia lahoppupökölöitä ja tuulenkaatoja, mutta muuten lahoppua on lohkon alueella niukasti.



*Lohkon 3 talousmetsää*

### Lohko 4

Lohko neljä käsittää Vantaanjokeen rajautuvan puustoltaan vanhan metsäalueen, joka vaihettuu lännenpuolella hoidettuun talousmetsään (lohko 3). Lohkon alue on luontotyyppiltään lehtokorven ja lehdon sekatyyppiä. Osalla alueesta on ohut turvekerros, joka on epäyhtenäinen ja osalla alueesta maapohja on hyvin huokoista lehtomultaa. Puusto koostuu kookkaista kuusista, rauduskoivuista ja haavoista. Erityisesti Vasikkahaan pellon läheisyydessä haapa kasvaa valtapuuna ja alueella on useita kookkaita kolopuuhaapoja. Pensaskerros on alueella harvaa, mutta lajistoltaan melko monimuotoista ja lajistoon kuuluu tuomi, vadelma, mustaherukka (*Ribes nigrum*), näsiä (*Daphne mezereum*), korpipaatsama ja pohjanpunaherukka (*Ribes spicatum*). Jokivarressa kasvaa myös tuhkapajua ja raitaa. Aluskasvillisuus on monilajista ja valtalajistoon kuuluu käenkaali (*Oxalis acetosella*), oravanmarja (*Maianthemum bifolium*), metsäimmarre (*Gymnocarpium dryopteris*), metsänalvejuuri ja paikoin myös lehtopalsami. Aivan jokivarressa kasvillisuus on kuitenkin ruohovaltaista ja valtalajeina kasvavat mesiangervo,



nokkonen ja paikoin myös metsäkurjenpolvi (*Geranium sylvaticum*). Vaateliaammista lehtolajeista alueella esiintyy mm. mustakonnanmarja (*Actaea spicata*) ja lehtotähtimö (*Stellaria nemorum*). Alueella on runsaasti lahopuuta ja erityisesti eriateisesti lahonneita maapuita. Alueen on kolopuupötkelöitä ja alueen haavoissa on useita tikankoloja. Pellonreunan lehtomultaisella alueella havaittiin kontiaisen maakoloja.

Lohkon alue täyttää Metsälain 10 § mukaisen määritelmän erityisen arvokkaasta elinympäristöstä (lehto) ja lehtokorpi luontotyyppi on Etelä-Suomessa luokiteltu erittäin uhanalaiseksi (EN) luontotyyppiä.



*Lohkon 4 pohjoisosaa*



*Lohkon 4 alueella on runsaasti lahoavaa maapuita*



*Lohkon 4 länsireunaa*



### **Lohko 5 Silmäkeneva**

Silmäkeneva on laaja, hyvin monotoninen entinen suoalue. Suotyyppiltään alue on aiemmin luokiteltu kilpinevaksi. Alue on ojitettu vuosikymmeniä sitten ja alueella risteilee hyvin tiheä kuivatusojaverkosto. Soinen luontotyyppi on jo muuttunut alueella metsäiseksi luontotyyppiksi eli rämekankaaksi. Puusto on tasaikäistä ja tasakokoista noin kymmenmetristä mäntyä. Ojien varsilla kasvaa myös hieskoivua. Pensaskerrosta ei alueella ole, muutamia hieskoivun ja männyntaimia lukuun ottamatta. Suolajeista paikalla kasvaa edelleen suopursua (*Rhododendron tomentosum*), suokukkaa (*Andromeda polifolia*), pikkukarpaloa (*Vaccinium microcarpum*), vaivaiskoivua (*Betula nana*), tupasvillaa (*Eriophorum vaginatum*) ja muutamia kohdin myös hillaa (*Rubus chamaemorus*). Alueen ojien pohjissa ja varsilla kasvaa harmaasaraa (*Carex canescens*), jokapaikansaraa (*Carex nigra*) ja muutamia kohdin myös raatetta (*Menyanthes trifoliata*). Alueen länsireunan ojassa kasvoi maanvarastoalueen kohdalla pikkulimaskaa (*Lemna minor*) ravinnepestön merkinä. Alueen kuivemmille laikuille on levinnyt mustikkaa ja metsälauhaa ja muutamia kohdin mustikka kasvaa jo valtalajina. Alueella on myös hyvin nukka-kasvuisia ja lähes kasvittomia turvemaalaikkuja. Alueen koillisosassa on laaja, noin hehtaarin kokoinen melko yhtenäinen suopursukasvusto, jonka seassa kasvaa juolukkaa (*Vaccinium uliginosum*). Tällä alueella puusto on hieman vankempaa. Lahopuuta on alueella niukasti, mutta muutamia kohdin alueella on ilmeisesti jonkin sienitaudin vaivaamia kuolevia mäntyjä. Lahoavaa pienpuuta on alueella lahojen hieskoivujen muodossa. Kesäkuun käynnillä alue oli erittäin kuiva, eikä edes suo-ojien pohjalla ollut vettä. Alueen länsireunaa kiertävää valtaojaa on kaivettu ja syvennetty edellistalvena.



*Lohko 5. Yleiskuva Silmäkenevan eteläosasta*



*Lohko 5. Yleiskuva Silmäkenevan ojitetulta entiseltä rämeeltä*



*Lohko 5. Silmäkenevan koillisosan suopursukasvustoa*



### **Lohko 6 Silmäkenevan koillisosa**

Silmäkenevan koillisosa, joka rajautuu maakaasuputkiuraan länsipuoleltaan, on myös ojitetua entistä suota, mutta suotyyppi on alueella erilainen. Alueella turvekerros on ohuempi ja alueella on myös kivennäismaata näkyvissä. Kivennäismaalakuilla mustikka kasvaa valtalajina. Kasvillisuuden perusteella alueella lienee ollut aiemmin saniaistyyppin korpea, ja aluskasvillisuudessa kasvaa edelleenkin runsaasti metsänalvejuurta ja myös yksittäisiä hiirenportaita (*Athyrium filix-femina*) alueelta löytyy. Puusto on alueella hieskoivuvaltaista ja alueella kasvaa myös erikäistä puustoa. Pensaskerroksessa esiintyy korpipaatsamaa. Aluskasvillisuus on paikoin niukkaa kosteuden ja varjostuksen vuoksi. Lohkon luontoarvoja lisää runsas lahoppun määrä. Alueella on pitkälle maatuneita maapuita ja lahoppupötkkelöitä. Alueen kääpä-lajisto on runsas, vaikkei vaateliampia lajeja löytynytkään



*Lahoppuustoa lohkon 6 alueella*



## 5. Yhteenveto

Suunnittelualueella ei ole Luonnonsuojelulain 64§ mukaisia suojeltavia luontotyyppejä. Metsälain 10 § mukaisia erityisen arvokkaita elinympäristöjä on lohkon 4 alueella Vantaanjokivarressa sekä Penninmäen eteläreunassa. Kummatkin kohteet ovat pienialaisia lehtoja. Vesilain suojelemia pienvesikohteita, kuten lähteitä tai puroja ei alueella esiinny ja kaikki alueen vesiuomat ovat kaivettuja pelto tai metsäojia. Lohkon 4 metsäalue Vantaanjokivarressa täyttää lehtokorpi luontotyyppin määritelmän. Luontotyyppi on Etelä-Suomessa luokiteltu erittäin uhanalaiseksi (EN) luontotyyppiksi. Penninmäkeä ja Vantaanjokivartta lukuun ottamatta kaikki alueen metsäkuviot ovat talousmetsäkäytössä ja niiden luontoarvot ovat niukat. Silmäkenevan alue on erittäin monotonista kuivattua entistä suota, jossa soinen luontotyyppi on jo aikoja sitten muuttunut metsäiseksi luontotyyppiksi. Uhanalaista putkilokasvilajistoa ei selvityksessä havaittu mutta lohkon 4 alueella kasvaa vaateliasta lehtolajistoa kuten mustakonnanmarjaa. Vieraslajeista alueella esiintyy isotuomipihlajaa, lupiinia ja jättipalsamia, joista jättipalsami esiintyy runsaana Penninmäen alueella.

Aurinkopuiston suunnittelussa kannattaa huomioida Vantaanjokivarren (lohko 4) ja Penninmäen luontoarvot.



*Yleiskuva lohkon 6 alueelta*



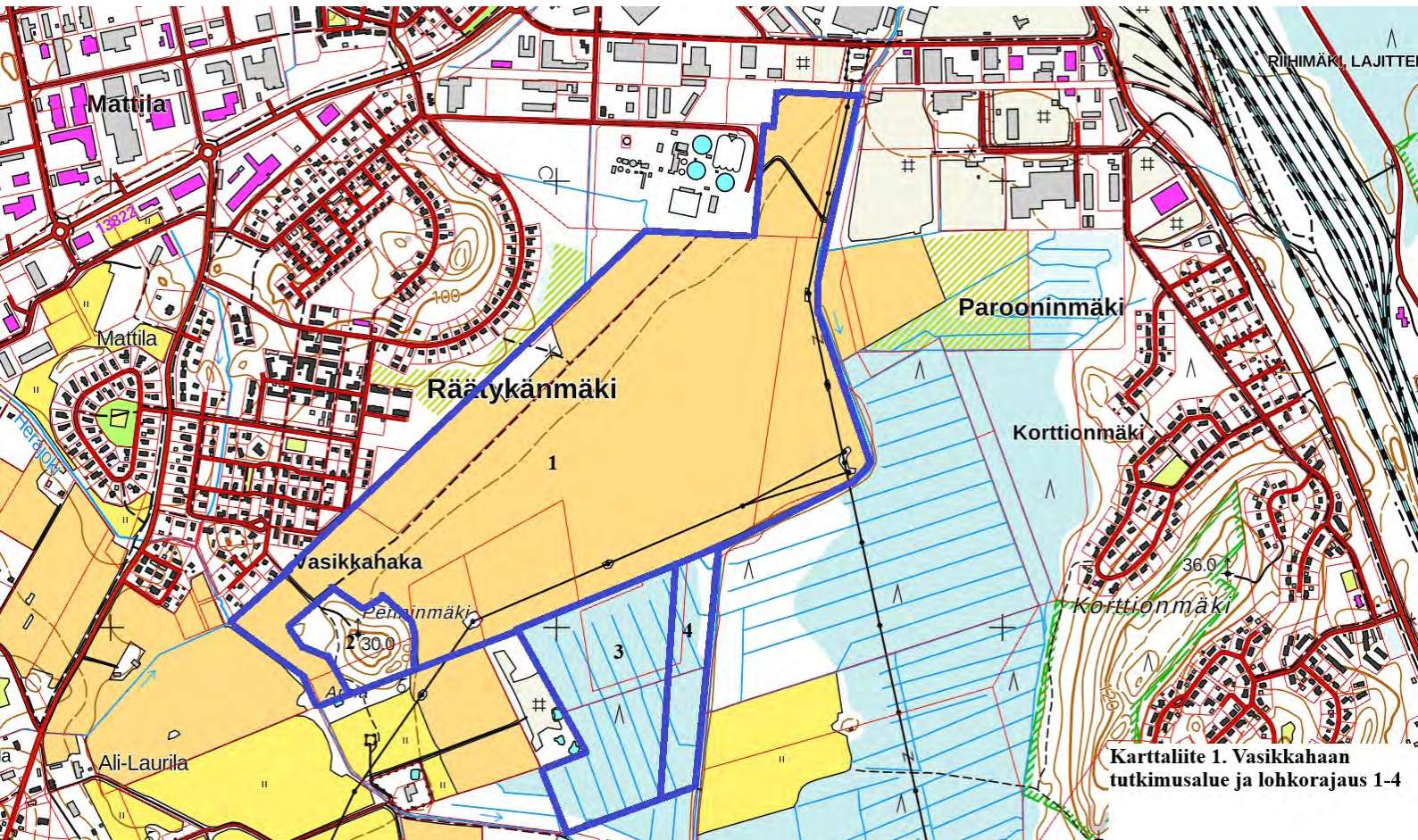
## 6. Lähteet ja kirjallisuus

- Airaksinen, O. & Karttunen, K. 2001: Natura 2000 -luontotyyppiopas. Ympäristöopas 46, 2. korj. painos, Suomen ympäristökeskus, Helsinki.
- Geologian tutkimuskeskus GTK 2018. Maaperäkartta 1:20000/1:50 000 ja kallioperäkartta 1:200 000. <http://gtkdata.gtk.fi/Maankamara>
- Hovi, Antti. 2011: Riihimäen arvokkaiden luontokohteiden kartoitus, kasvillisuuskarttoitus 2011, Riihimäen kaupungin ympäristönsuojeluyksikkö, 2011
- Hyvärinen, E., Juslén, A., Kempainen, E., Uddström, A. & Liukko, U.-M. (toim.) 2019. Suomen lajien uhanalaisuus – Punainen kirja 2019. Ympäristöministeriö & Suomen ympäristökeskus. Helsinki. 704 s.
- Kontula, T. & Raunio, A. (toim.). 2018. Suomen luontotyyppien uhanalaisuus 2018. Luontotyyppien punainen kirja – Osa 1: Tulokset ja arvioinnin perusteet. Suomen ympäristökeskus ja ympäristöministeriö, Helsinki. Suomen ympäristö 5/2018. 388 s.
- Kontula, T. & Raunio, A. (toim.). 2018. Suomen luontotyyppien uhanalaisuus 2018. Luontotyyppien punainen kirja – Osa 2: luontotyyppien kuvaukset. Suomen ympäristökeskus ja ympäristöministeriö, Helsinki. Suomen ympäristö 5/2018. 925 s.
- Laaka-Lindberg, S., Anttila, S. ja Syrjänen, K. (toim.). 2009. Suomen uhanalaiset sammalet. Suomen ympäristökeskus, Helsinki. Ympäristöopas. 347 s.
- Meriluoto, M. & Soininen, T. 1998: Metsäluonnon arvokkaat elinympäristöt. Metsälehtikustannus. Tapio. Hämeenlinna.
- Mossberg, B. & Stenberg, L. 2005: Suuri pohjolan kasvio. Tammi. Helsinki.
- Nieminen, M. & Ahola, A. (toim.) 2017: Euroopan unionin luontodirektiivin liitteen IV lajien (pl. lepakot) esittelyt. – Suomen ympäristö 1/2017: 1–278.
- Ryttäri, T. & Kettunen, T. 1997: Uhanalaiset kasvimme. – Suomen Ympäristökeskus. Kirjayhtymä Oy. Helsinki.
- Ryttäri, T., Kalliovirta, M. & Lampinen, R. 2012 (toim). Suomen uhanalaiset kasvit. Tammi, Helsinki
- Sierla L., Lammi, E., Mannila, J. ja Nironen, M. 2004. Direktiivilajien huomioon ottaminen suunnittelussa. Suomen ympäristö -sarja, nro 742. Ympäristöministeriö, Helsinki 2004. 113 s.
- Söderman, T. 2003: Luontoselvitykset ja luontovaikutusten arviointi – kaavoituksessa, YVA -menettelyssä ja Natura -arvioinnissa. Ympäristöopas 109. Suomen ympäristökeskus.
- Valtion ympäristöhallinnon ympäristötietojärjestelmä.
- [www.karttapaikka.fi](http://www.karttapaikka.fi)
- [www.laji.fi](http://www.laji.fi)
- Metsäkeskus. Avoin paikkatietoaineisto



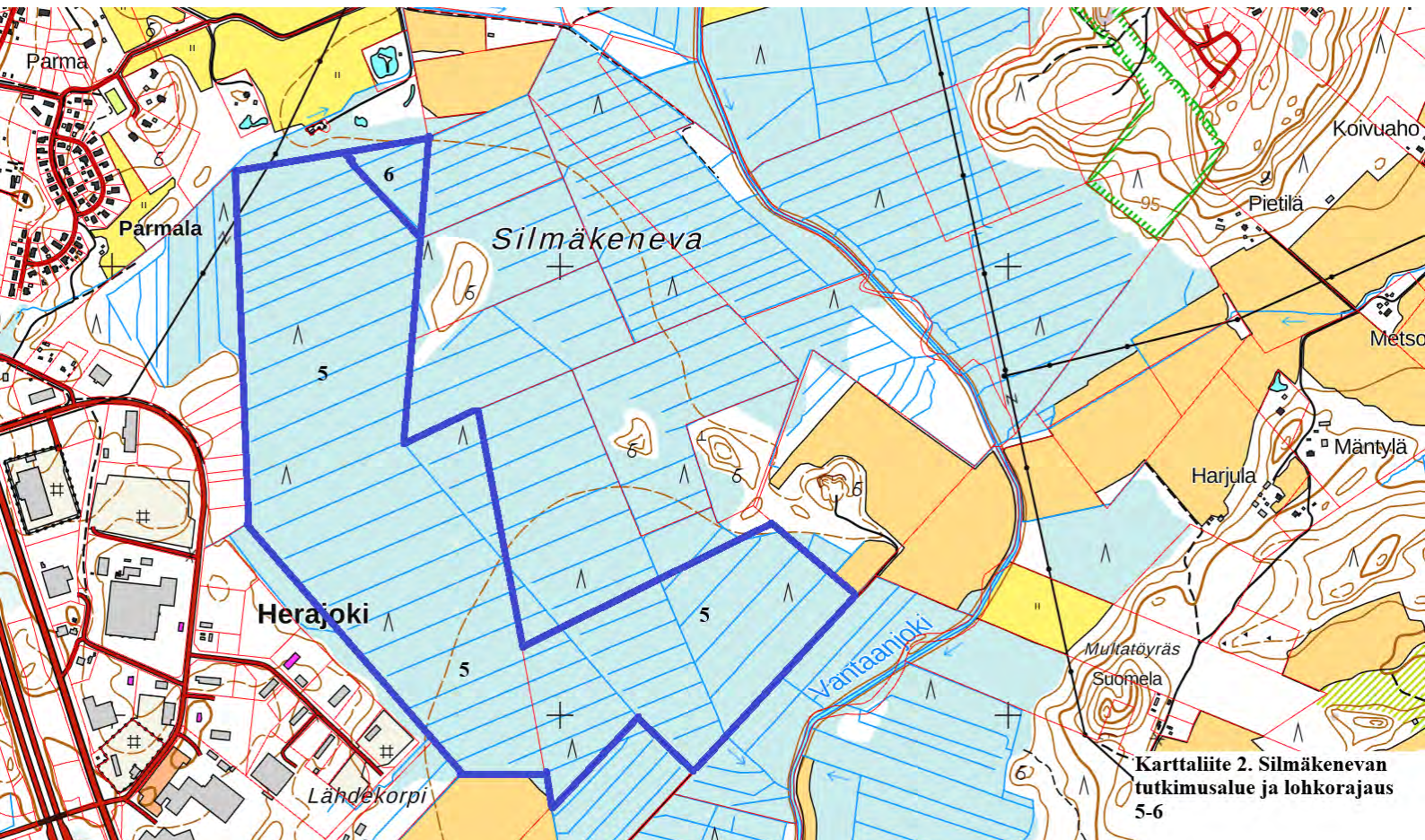
## 7. Liitteet

### Karttaliite 1. Vasikkahaan tutkimusalue ja lohkorajaus





## Karttaliite 2. Silmäkenevan tutkimusalue





### Karttaliite 3. Luontoarvoiltaan huomioitavat kohteet

