

HAMK Riihimäen Asemakampus

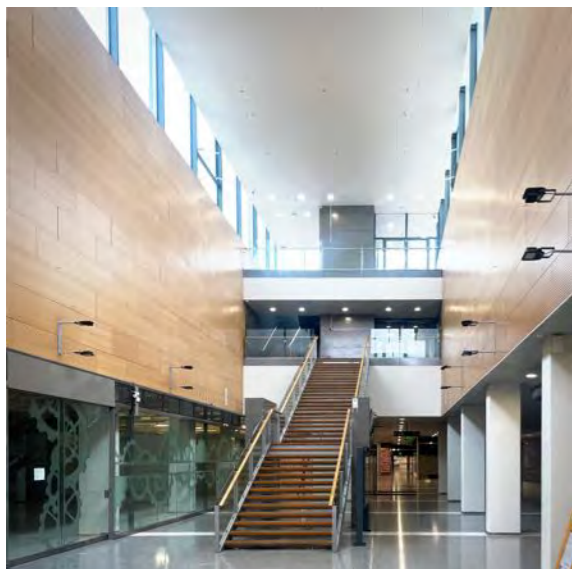


11.02.2026

VIITESUUNNITELMA



Matkakeskus nykytilanne



LÄHTÖTILANNE

Matkakeskus nykyisellään käsittää katutasossa olevan liiketilakokonaisuuden korkeine keskusauloineen, noin 5 700 m² (sisältäen toimistorakennuksen kanssa yhteiset huoltotilat).

Toisessa ja kolmannessa kerroksessa on liityntäliikenteen pysäköintitasot (445 autopaikkaa). Ajo tasolle tapahtuu rakennuksen eteläpäässä olevaa ramppirakennelmaa käyttäen. Pääasiallinen jalankulku pysäköintitasoille on järjestetty Matkakeskuksen keskusaulan kautta; korkeassa tilassa keskellä Matkakeskusta on suora avoporras sekä kaksi hissiä. Pysäköintitasojen kolme poistumisporrasta sekä niistä pohjoisimman yhteydessä oleva hissi sijaitsevat junaradan puoleisella sivulla kolmessa Matkakeskuksen kylkeen sijoittuvassa rakennusmassassa. Näihin massoihin sijoittuvat toisessa kerroksessa IV-konehuoneet.

Matkakeskuksen eteläpäässä Eteläisen Asemakadun puolella rakennuksen kyljessä on 7-kerroksinen toimistotalo, johon on kulkuyhteys sekä Matkakeskuksen ensimmäisestä kerroksesta että pysäköintitasoilta. Molemmilla rakennuksilla on yhteinen lastauspiha junaradan puolella, ajorampin katveessa.

Matkakeskuksen pohjoispuolella sijaitsevasta asemarakennuksesta on kylmä, lasiseinäinen sisäyhteys Matkakeskukseen. Tasoero rakennusten lattiakorkojen välillä on hoidettu Matkakeskuksen puolella olevalla rampilla. Pohjoispäädyssä ensimmäinen kerros on sisäänvedetty, ja muodostuvan katoksen alla ulkotilassa on porrasaskelmat sekä ramppi liikuntaesteisten kulkua varten.

Visualisointeja tarveselvitysvaiheesta



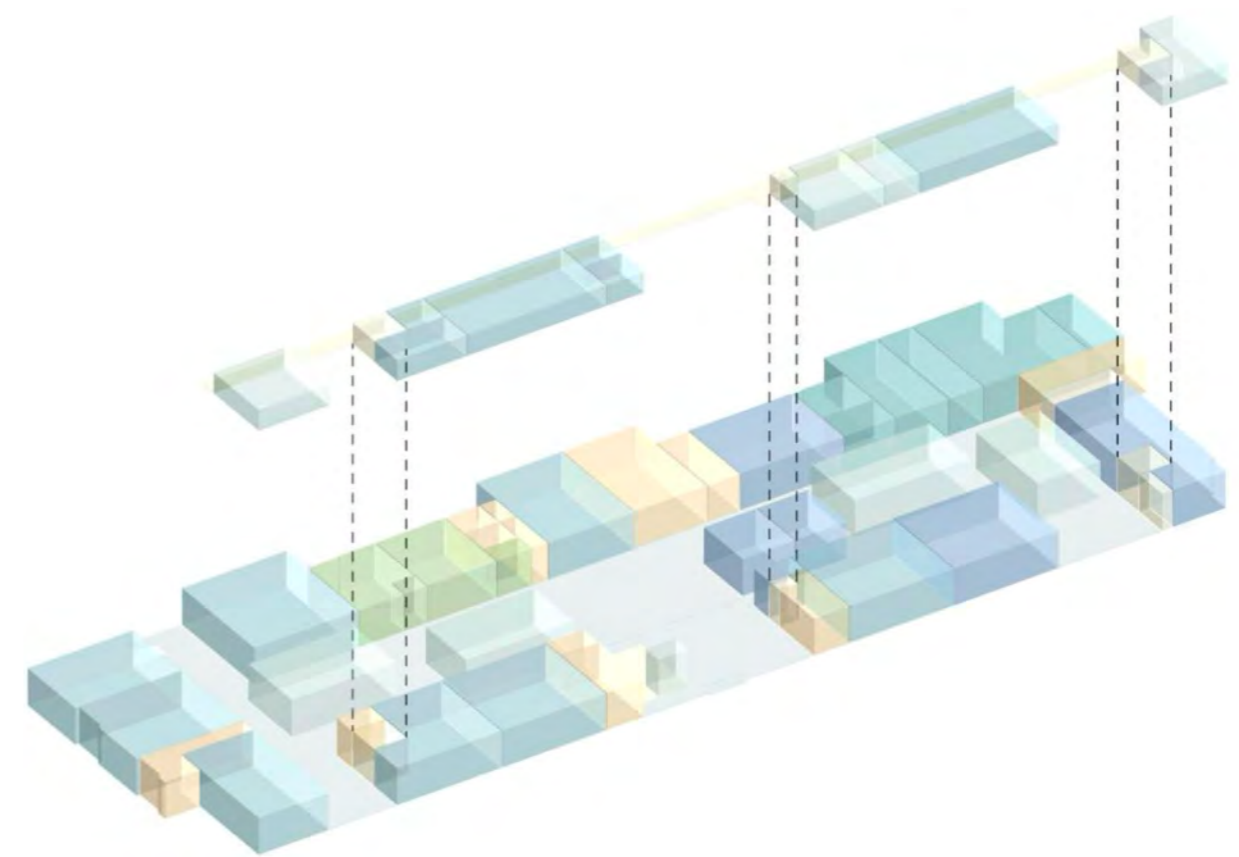
Havainneleikkaus



Näkymä pääaulasta voimalan suuntaan



Näkymä aseman edustalle



Tilakonsepti

11.02.2026

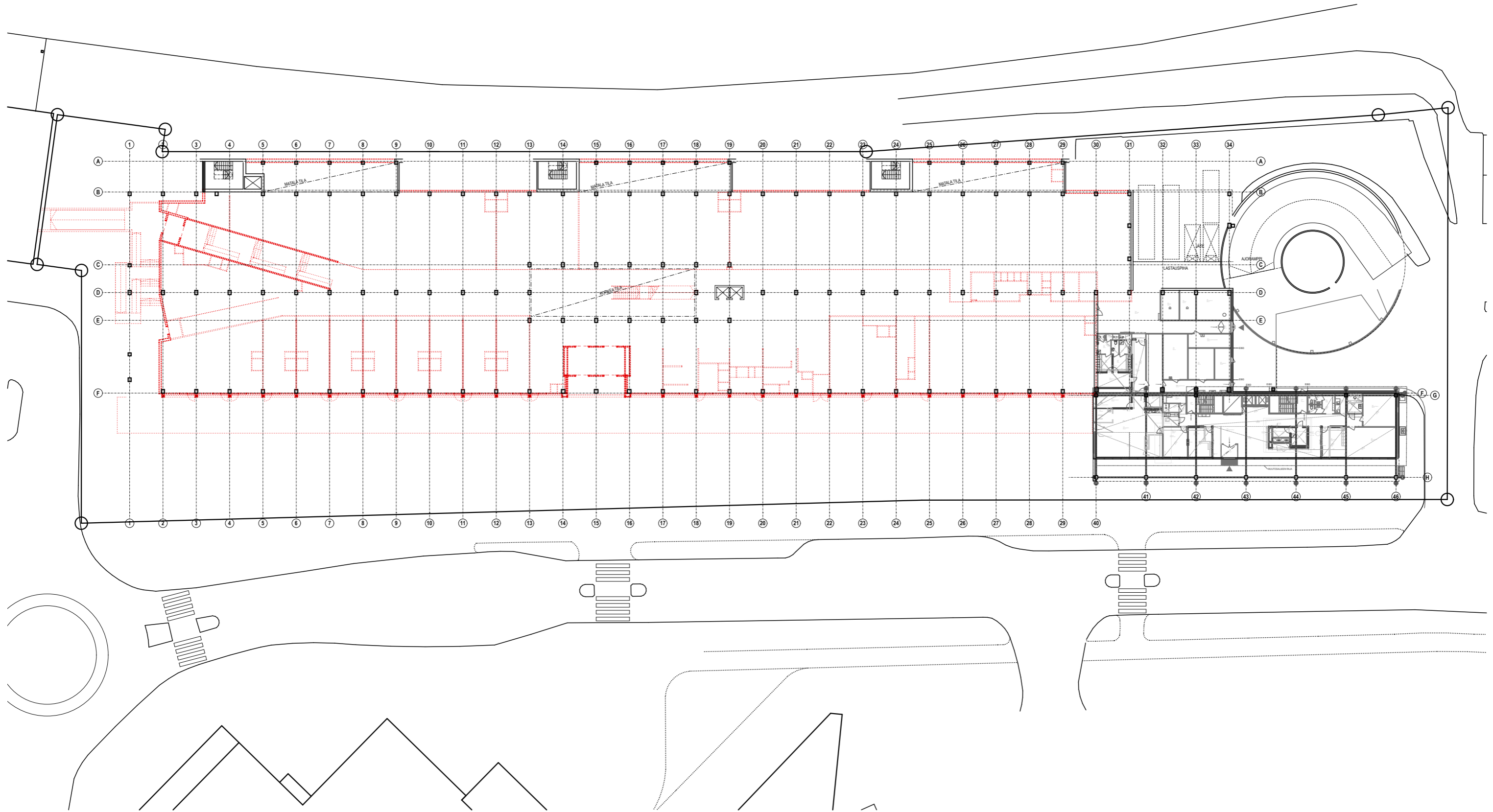
Lapinrinne 3
00100 Helsinki
www.jkmm.fi



Asemapiirustus



säilyvät ja purettavat rakenteet



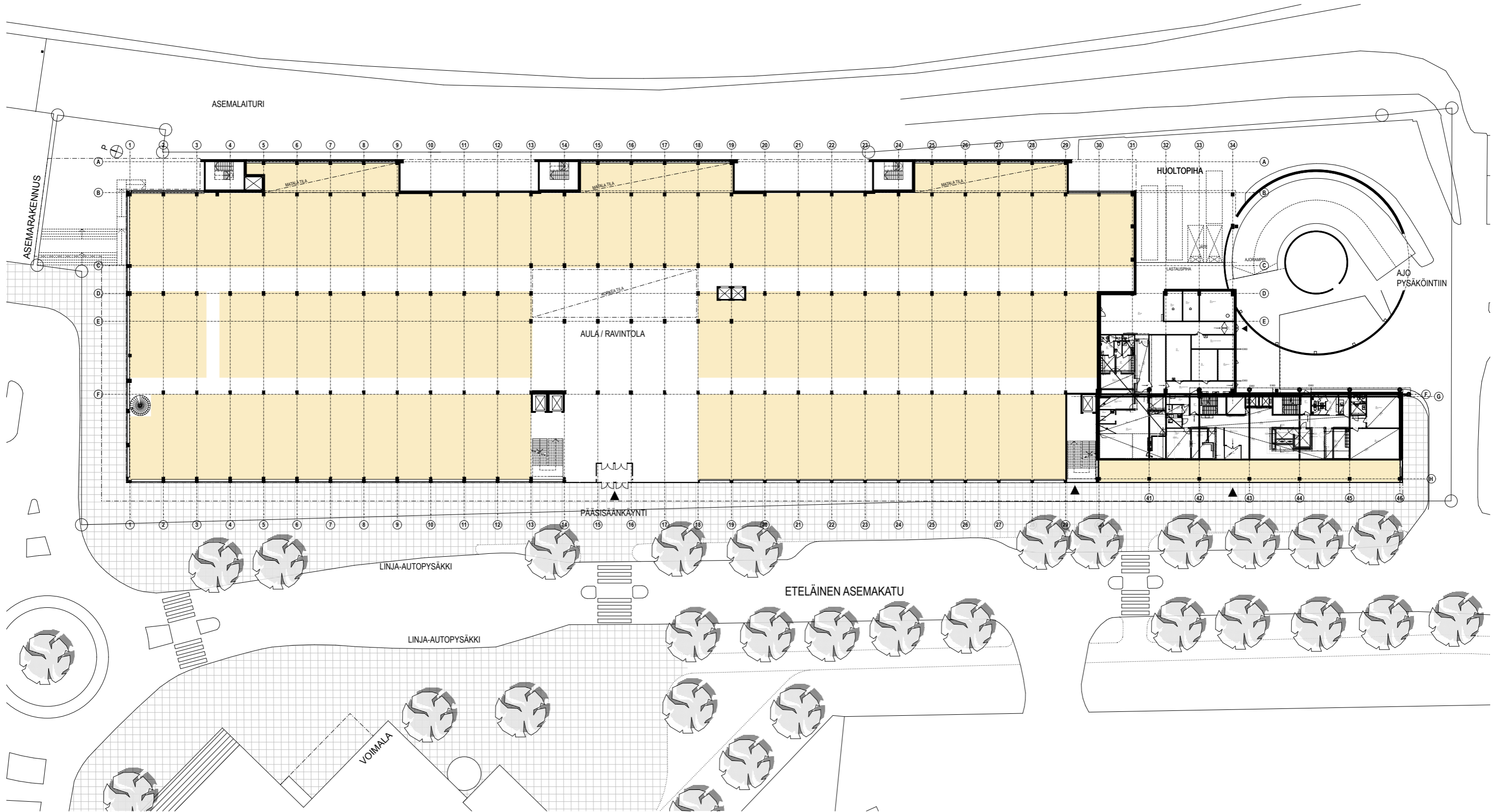
1.kerros 1:600

HAMK Riihimäen Asemakampus
11.02.2026

JKMM Arkkitehdit
Lapinrinne 3
00100 Helsinki
www.jkmm.fi



2.laajennusvaihe



1.kerros

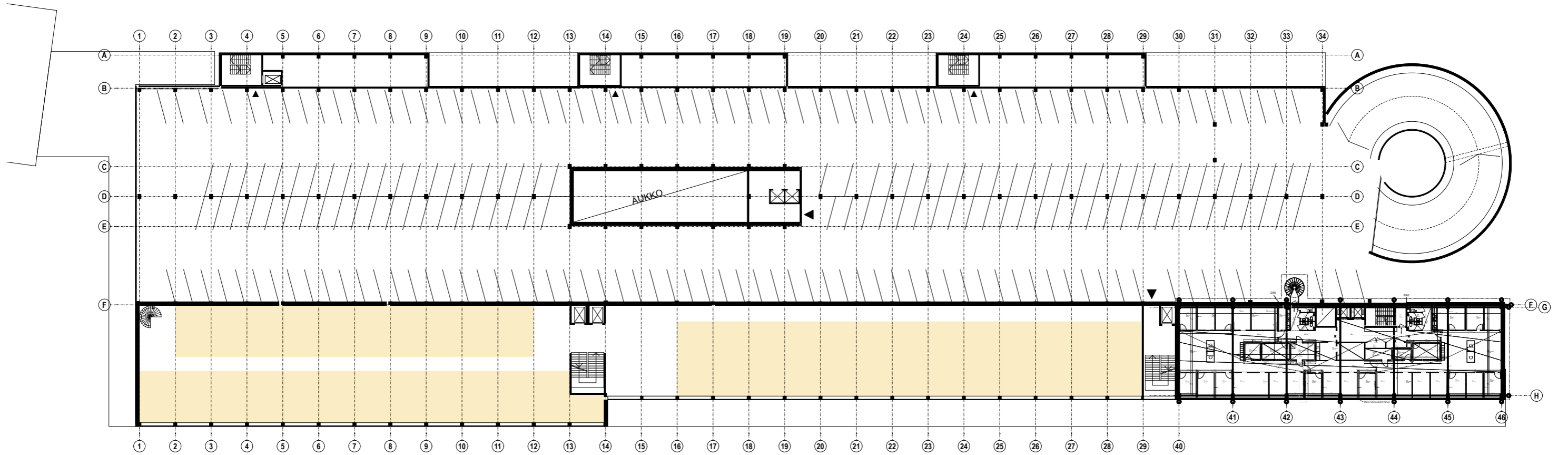
1:600

HAMK Riihimäen Asemakampus
11.02.2026

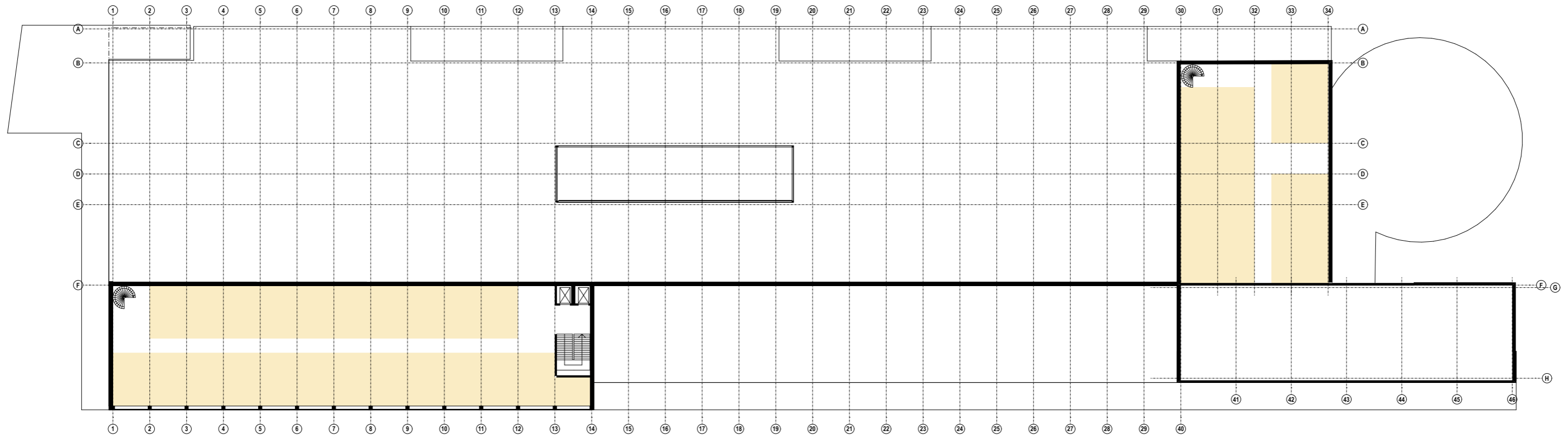
JKMM Arkkitehdit
Lapinrinne 3
00100 Helsinki
www.jkmm.fi



viimeinen laajennusvaihe



viimeinen laajennusvaihe



TÄHÄN MENNESSÄ TOTEUTETTU

Toimistotila:	4 218 kem ²
Muuta tilaa:	491 kem ²
Liiketilaa:	5 649 kem ²
Yht	10 358 kem²

LAAJENNUS

1.kerros	880+1245+180 = 2305kem ²
2.kerros	2320 kem ²
3.kerros	2320 kem ²
4.kerros	1220 kem ²
yht	8165 kem²
4.kerros	700 kem ²
5.kerros	700 kem ²
6.kerros	700 kem ²
7.kerros	700 kem ²
yht	2800 kem²
KAIKKI YHT.	10 965 kem²

Julkisivut, 1.vaihe



Julkisivu kaupungille



Julkisivu radalle



julkisivu asema-aukiolle

1:1000

HAMK Riihimäen Asemakampus
11.02.2026

JKMM Arkkitehdit
Lapinrinne 3
00100 Helsinki
www.jkmm.fi



Julkisivut, viimeinen vaihe



Julkisivu kaupungille



Julkisivu radalle



julkisivu asema-aukiolle

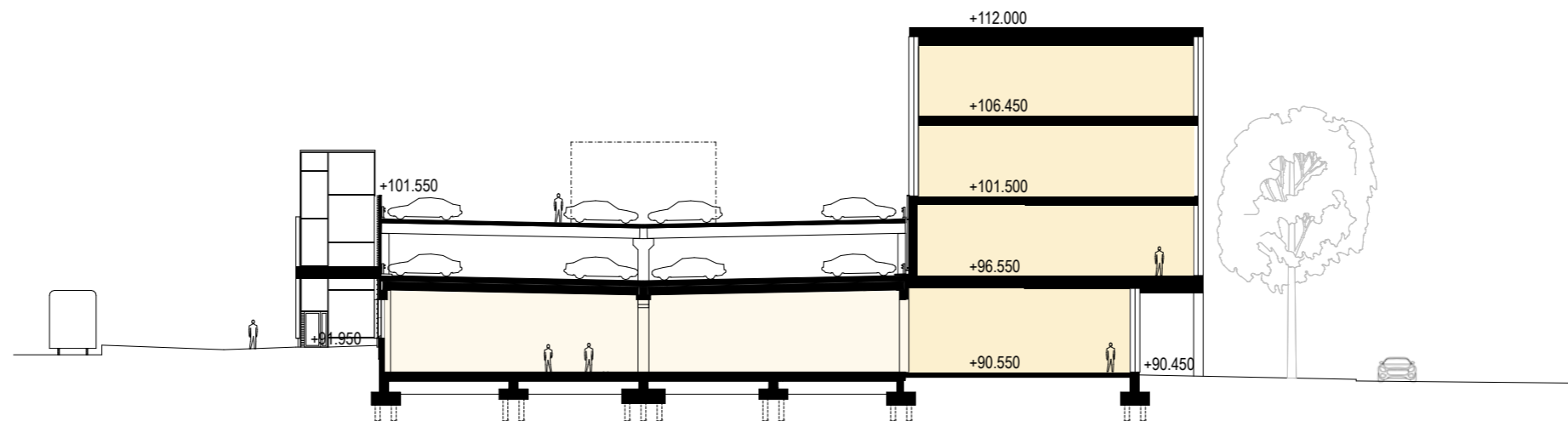
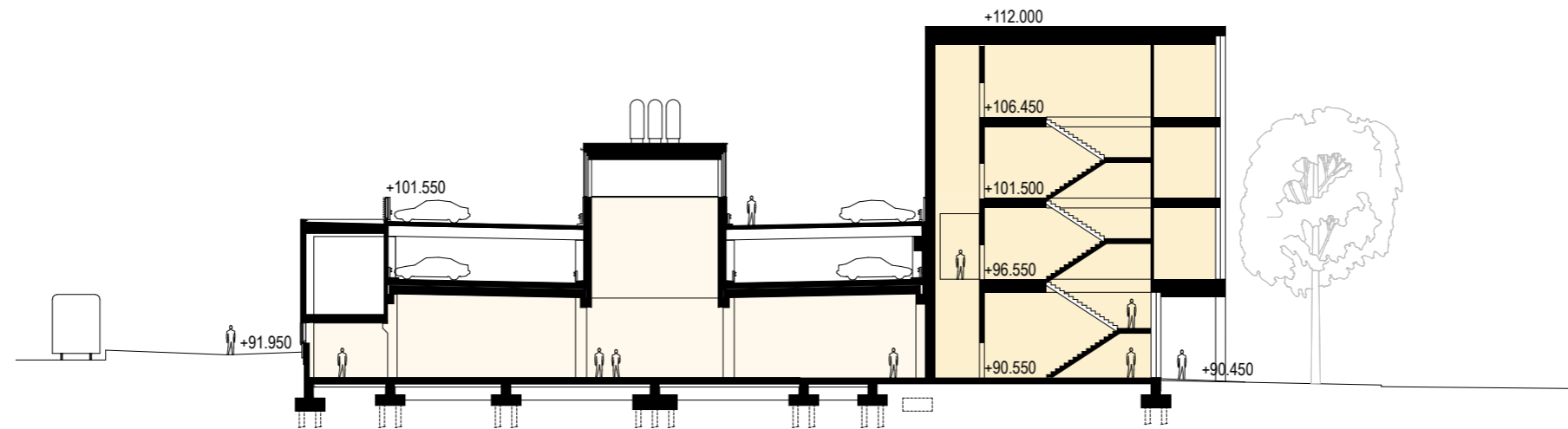
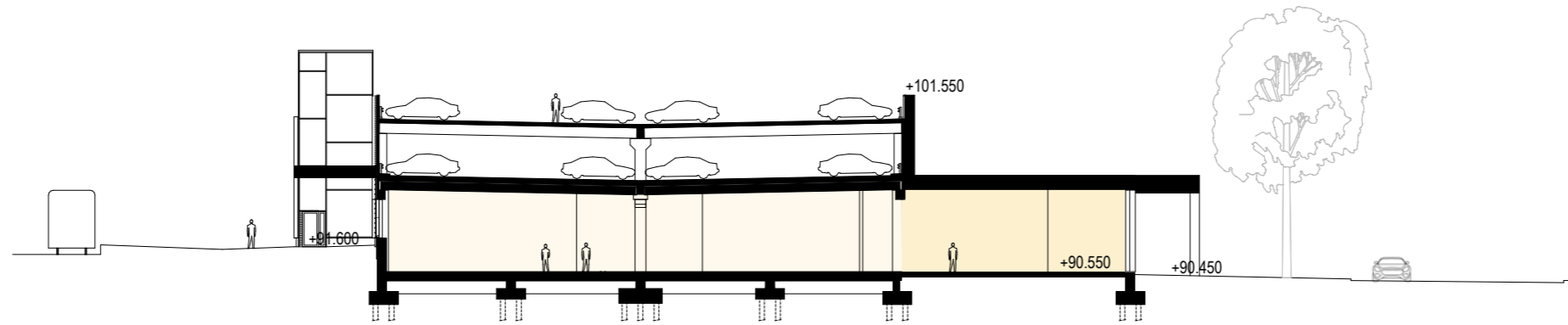
1:1000

HAMK Riihimäen Asemakampus
11.02.2026

JKMM Arkkitehdit
Lapinrinne 3
00100 Helsinki
www.jkmm.fi



Leikkaukset 1.laajennusvaihe ja viimeinen laajennusvaihe

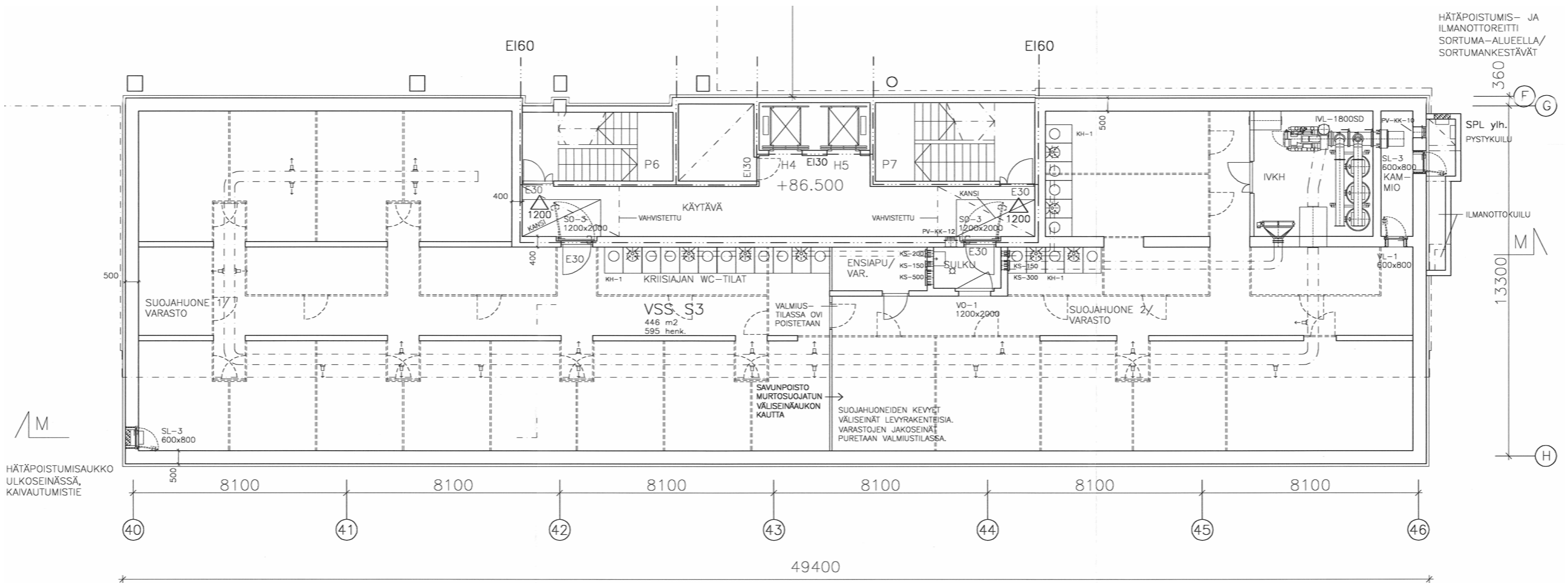


1:400

HAMK Riihimäen Asemakampus
11.02.2026

JKMM Arkkitehdit
Lapinrinne 3
00100 Helsinki
www.jkmm.fi





VÄESTÖNSUOJALASKELMA

13.2.2007

Suojatilarave

Rakennus	kem2	peruste	suojatila
Voimala	5000	1% kerrosalasta	50 K-luokka
Elektroni	6300	2% kerrosalasta	126 S-luokka
Matkakeskus+toimisto	10200	2% kerrosalasta	204 S-luokka
Krs-alan ylitys	190	2% kerrosalasta	4 S-luokka
Suojatilan tarve	(21690)		384 m2

Voimalan mahdollinen kerrosalan lisäys 1000 10 K-luokka
 - ei ole huomioitu, mahtuu ylimääräiseen suojatila-alaan tai voitaneen sijoittaa
 Voimalan nykyiseen väestönsuojaan

tarvittava varsinainen suojatila	384.0 m2
ylimääräinen suojatila	62.3 m2 (suojatilaa yhteensä 446.3 m2)
iv-laitetila kammioineen	26.8 m2 (suunnitelman mukaan)
käymälät 23 kpl	16.1 m2 (0.7m2 / alkava 20m2)
sulkutila	4.0 m2
ensiaputila	6.0 m2
säilyvät kevyet väliseinät	1.6 m2
yht.	500.8 m2

Henkilömäärä 446.3 : 0,75m2 = 595

Suojahuoneita 2 kpl

Normaaliajan ilmanvaihto tehdään ilmanvaihtosuunnitelman mukaan
 Normaliajan käyttö: toimistotilojen varastot

Varustus

- vesisäiliöt VS-1
- laskennallinen suojassa säilytettävän veden määrä $446.3 \times 40 \text{ l} = 17852$
- jäteastiat, määrä $446.3 \times 15 \text{ l} = 6695$

Valmiustilanteeseen siirryttäessä puretaan:

- varastojen jakoseinät ja kalusteet
- väestönsuojan normaaliajan palo-ovet
- väliseinän ovi

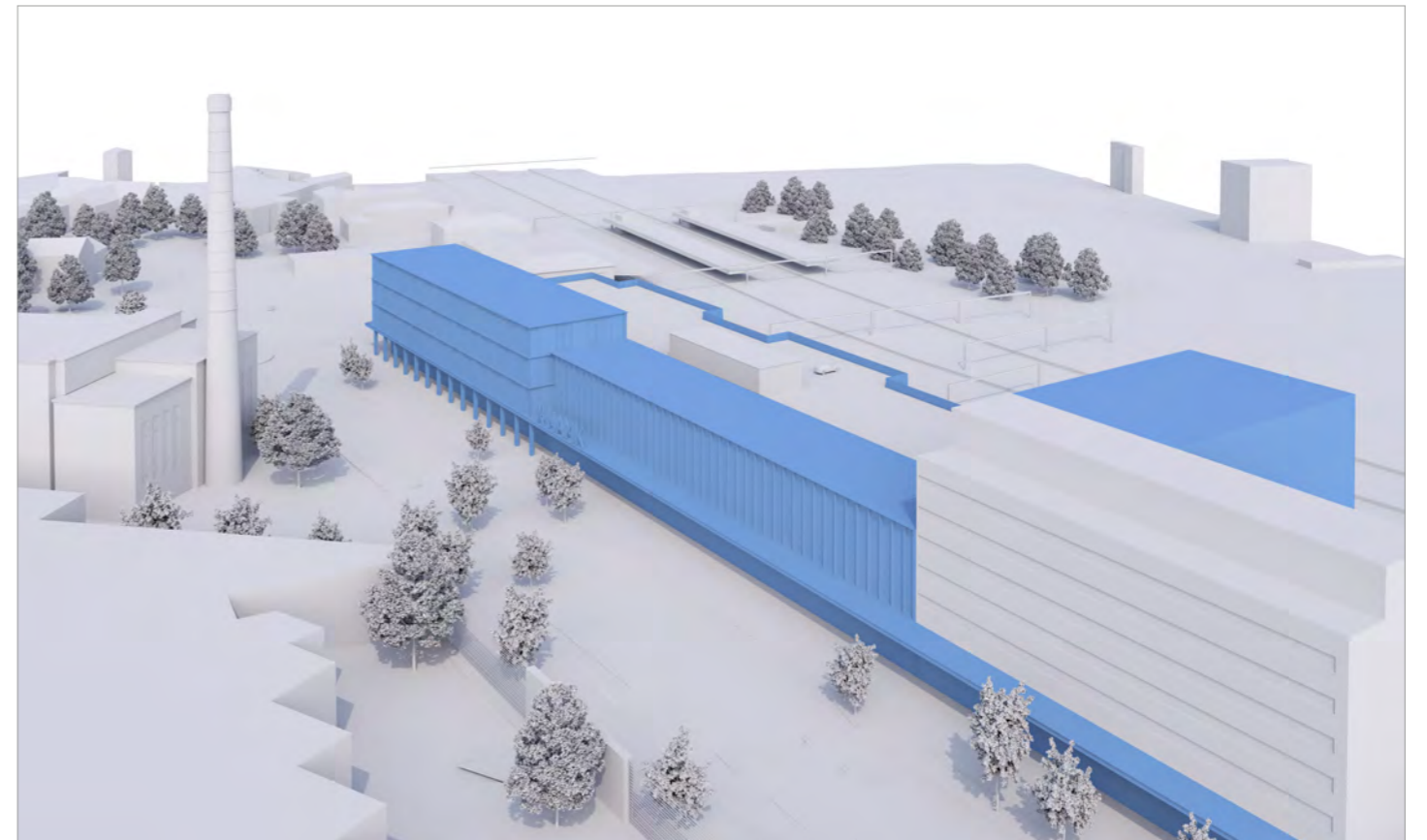
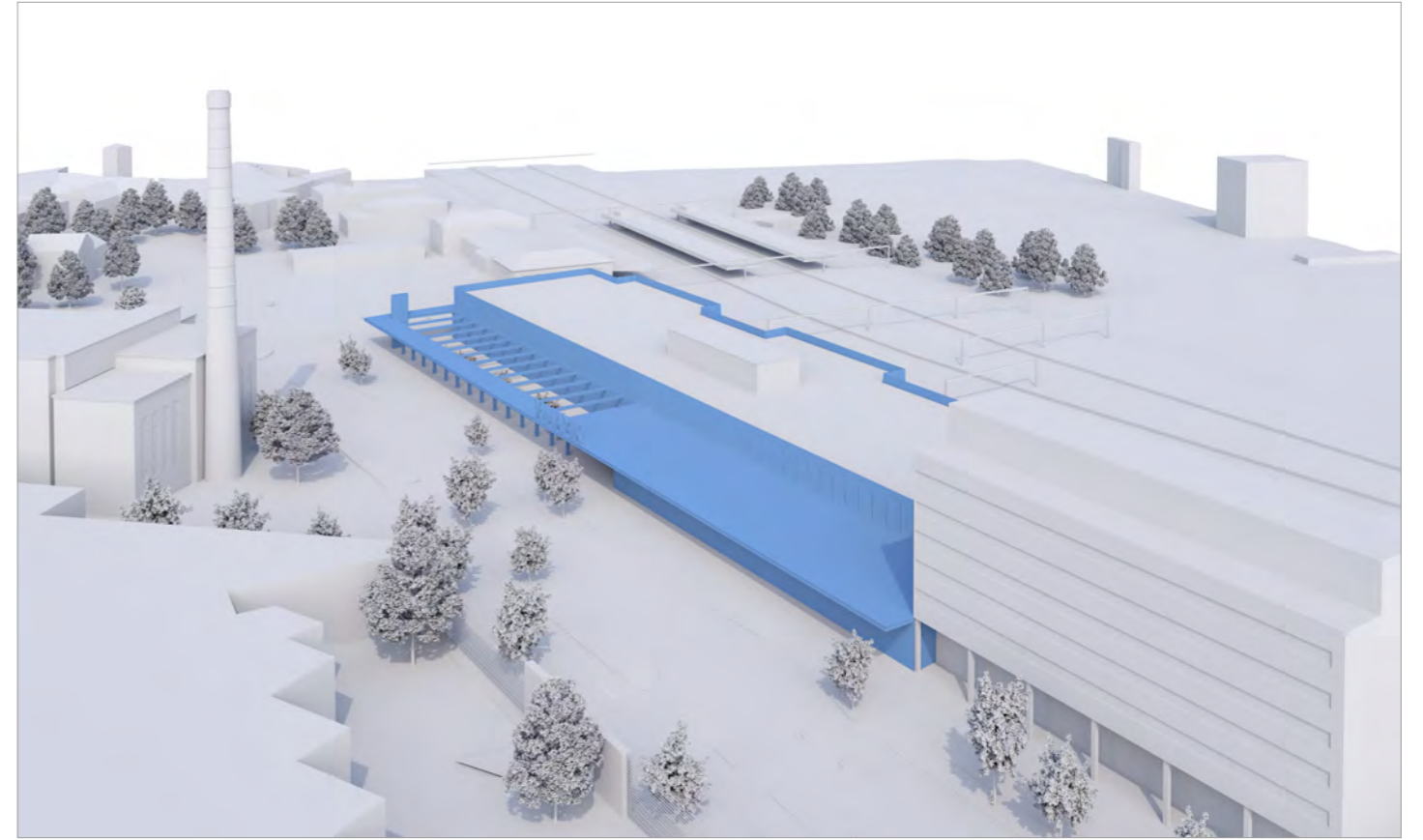
Ylimääräinen suojatila 62.3m2 (2%) mahdollistaa 3115m2 lisärakentamista. Tämän ylittävä lisärakentaminen edellyttää toisen VSS:n rakentamista.

HAMK Riihimäen Asemakampus
 11.02.2026

JKMM Arkkitehdit
 Lapinrinne 3
 00100 Helsinki
 www.jkmm.fi



1. ja viimeinen laajennusvaihe



1.laajennusvaihe



HAMK Riihimäen Asemakampus
11.02.2026

JKMM Arkkitehdit
Lapinrinne 3
00100 Helsinki
www.jkmm.fi



1. laajennusvaihe



HAMK Riihimäen Asemakampus
11.02.2026

JKMM Arkkitehdit
Lapinrinne 3
00100 Helsinki
www.jkmm.fi



viimeinen laajennusvaihe



HAMK Riihimäen Asemakampus
11.02.2026

JKMM Arkkitehdit
Lapinrinne 3
00100 Helsinki
www.jkmm.fi



viimeinen laajennusvaihe



HAMK Riihimäen Asemakampus
11.02.2026

JKMM Arkkitehdit
Lapinrinne 3
00100 Helsinki
www.jkmm.fi



