

Kokon alueen pesimälinnustoselvitys

RAPORTTI

Riihimäen kaupunki

12.10.2023

P48889P001

12.10.2023

Sisällys

| | |
|--|----|
| Kokon alueen pesimälinnustaselvitys | 4 |
| 1 Johdanto | 4 |
| 2 Selvitysalue | 4 |
| 3 Lähtötiedot ja menetelmät..... | 5 |
| 3.1 Lähtötiedot | 5 |
| 3.2 Maastotyömenetelmät | 5 |
| 3.3 Kohteiden ja lajiston arvottaminen..... | 6 |
| 3.3.1 Uhanalaisuusluokitus | 6 |
| 3.3.2 Lintudirektiivi | 6 |
| 3.3.3 Kiireellisesti suojeltavat lajit | 6 |
| 3.3.4 Kansainväliset vastuulajit..... | 7 |
| 3.3.5 Linnustollisesti arvokkaiden alueiden määrittely | 7 |
| 3.4 Epävarmuustekijät..... | 7 |
| 4 Tulokset..... | 8 |
| 4.1 Pesimälinnuston yleiskuvaus..... | 8 |
| 4.1.1 Metsälinnusto | 8 |
| 4.1.2 Pelto- ja kulttuuriympäristön linnusto..... | 8 |
| 4.2 Huomionarvoiset lajit | 8 |
| 4.3 Linnuston kannalta arvokkaat alueet | 10 |
| 5 Yhteenvedo ja suositukset..... | 11 |
| 6 Lähteet..... | 11 |

Liite 1. Pesimälinnustonselvityksessä havaitut lajit.

12.10.2023

*FCG Finnish Consulting Group Oy ("FCG") on laatinut tämän raportin FCG:n asiakkaan ("Asiakas") toimeksianton ja ohjeiden mukaisesti. Tämä raportti on laadittu FCG:n ja Asiakkaan välisen sopimuksen ehtojen mukaisesti. **FCG ei ole vastuussa tästä raportista tai sen käytöstä suhteessa mihinkään muuhun tahoon kuin Asiakkaaseen.***

Tämä raportti voi perustua kokonaan tai osaksi kolmansien osapuolten FCG:lle antamiin tietoihin tai julkisiin lähteisiin ja näin ollen tietoihin, joihin FCG:llä ei ole ollut vaikutusmahdollisuuksia. FCG toteaa nimenomaisesti, ettei sillä ole vastuuta sille annettujen virheellisten tai puutteellisten tietojen perusteella.

Kaikki oikeudet (mukaan lukien tekijänoikeudet) tähän raporttiin kuuluvat FCG:lle, tai Asiakkaalle, mikäli niin on sovittu FCG:n ja Asiakkaan välillä. Tätä raporttia tai sen osaa ei saa muokata tai käyttää uudelleen toiseen tarkoitukseen ilman FCG:n kirjallista lupaa.

12.10.2023

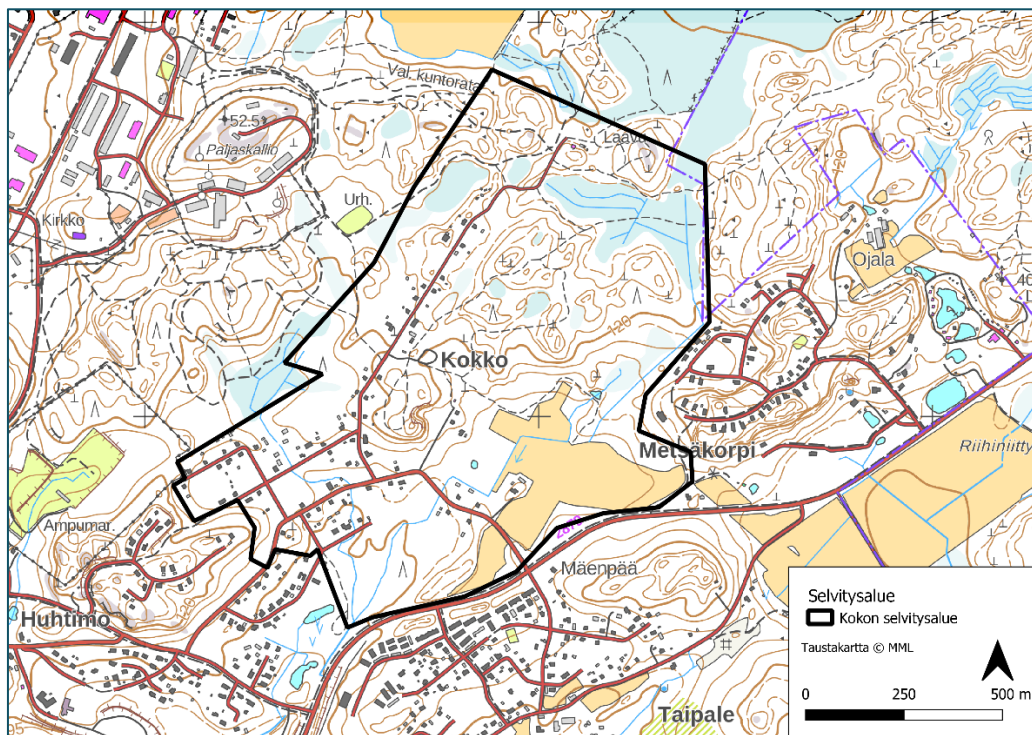
Kokon alueen pesimälinnustoselvitys

1 Johdanto

Työssä on laadittu Riihimäen Kaupungin Kokon alueen linnustoselvitys. Selvityksen tarkoituksena oli löytää asemakaavoituksen taustatiedoiksi suojellisesti arvokkaan pesimälinnuston elinympäristöt sekä edistää alueiden säilymistä. Selvityksistä ovat vastanneet FM biologi Tiina Mäkelä FCG Finnish Consulting Group Oy:stä sekä Mti/luontokartoittajaopiskelija (Eat) Teemu Ukkonen Metsän Taju Oy:stä.

2 Selvitysalue

Kokon selvitysalue sijaitsee noin kolmen kilometrin etäisyydellä Riihimäen rautatieasemasta koilliseen (Kuva 1). Suunnittelualue rajautuu kaakossa Uusi Karhintiehen, idässä Metsäkorven asuinalueeseen ja Hausjärven kuntarajaan ja pohjoisessa metsäalueisiin. Lännessä ja lounaassa alue rajautuu metsäalueisiin ja hajanaiseen pientaloasutukseen. Alueeseen sisältyy jo rakennettujen taajama-alueiden lisäksi runsaasti rakentamatonta metsä- ja peltoaluetta. Alueen pinta-ala on noin 108 hehtaaria. Maastotyöt kohdennettiin koko alueelle, kuitenkin painottaen rakentamattomia alueita. Pihapiireihin ei menty.



Kuva 1. Kokon selvitysalueen rajaus Riihimäen kaupungin alueella.

12.10.2023

3 Lähtötiedot ja menetelmät

3.1 Lähtötiedot

Selvityksen työvaiheet olivat lähtöaineiston koonti ja analysointi, maastoinventoinnit ja raportointi.

- Lähtötietoina käytettiin mm. Lajitietokeskuksen tietokantojen viranomaisportaalin rekisterihavaintoja (HBF.79188, haettu 21.5.2023)
 - TIPU – rengastus- ja löytörekisteri
 - Suojelunarvoiset petolintujen pesäpaikat
 - Metsähallituksen luontopalveluiden LajiGIS -tietovaranto

Aluetta koskevia tietoja tarkistettiin myös avoimista tietokannoista:

- Ympäristöhallinnon avoin tietokanta
- Valtakunnallinen lintuatlastietokanta (pesimälajiston yleispiirteet)

3.2 Maastotyömenetelmät

Pesimälinnuston kartoitusmenetelmänä sovellettiin maalinnuston kartoituslaskentamenetelmää (mm. Koskimies&Väisänen 1988, Väisänen 2015), laskennat toistettiin kolme kertaa aikavälillä 19.5.-19.6.2023. Kartoituspäivät on esitetty taulukossa 1.

Erityistä huomiota kiinnitettiin suojelullisesti arvokkaisiin lajeihin, joita ovat mm. EU:n lintudirektiivin liitteen 1 lajit (79/409/ETY) ja uusimman lintuja koskevan uhanalaisuusluokituksen mukaiset uhanalaiset, kiireellisesti suojeltavat, erityisesti suojeltavat ja silmälläpidettävät ja alueellisesti uhanalaiset lajit (Hyvärinen ym. (toim.) 2019) Lisäksi huomioitiin levähtävät lajit, mahdolliset alueellisesti harvinaiset lajit sekä kaikki petolintulajit. Huomionarvoisten lajien reviirit ja havainnot yksilöiden käyttäytymisestä merkittiin kartoille ja maastovihkoon.

Laskennat suoritettiin hyvissä havainnointiolosuhteissa ja ne ajoitettiin pääasiassa aikaiseen aamuun ja aamupäivään Laskennat tehtiin poutaisessa ja vähätuulisessa säässä (Taulukko 1). Laskentoja tehtiin kolmena aamuna touko-kesäkuun vaihteessa.

Laskentojen tulokset tulkittiin toimistotyönä ko. laskentamenetelmästä annettujen ohjeiden (mm. Koskimies&Väisänen 1988) mukaisesti. Kaikille havaituille lintulajeille tulkittiin pesimävarmuusindeksi lintuatlaskoituksessa käytetyn ohjeen mukaisesti. (ks. Valkama ym 2011). Havaintojen tulkinta tehtiin ns. minimiperiaatteella, jolloin yksikin sopivassa

12.10.2023

elinympäristössä tehty pesintään viittaava havainto riitti siihen, että laji tulkittiin vähintään alueella mahdollisesti pesiväksi.

Taulukko 1. Sää pesimälinnustokartoituksen maastopäivinä (pilvisyys on ilmoitettu asteikolla 0/8=selkeä..8/8= pilvinen, lämpötila on ilmoitettu vaihteluvälinä kartoituksen alusta loppuun).

| Päivä | Lämpötila | Tuulisuus | Pilvisyys |
|-----------|--------------|-----------|-----------|
| 19.5.2023 | +6°C..+16°C | 1-3 m/s | 0/8 |
| 2.6.2023 | +2°C..+7°C | 2-5 m/s | 3/8-7/8 |
| 19.6.2023 | +15°C..+18°C | 1-3 m/s | 0/8 |

3.3 Kohteiden ja lajiston arvottaminen

3.3.1 Uhanalaisuusluokitus

Uhanalaisuusluokitus pohjautuu Suomen lajien uhanalaisuus – Punainen kirja 2019 (Hyvärinen ym.) Uhanalaisia lajeja ovat äärimmäisen uhanalaiset (CR), erittäin uhanalaiset (EN) ja vaarantuneet (VU) lajit. Silmälläpidettävät (NT) lajit eivät ole uhanalaisia lajeja.

3.3.2 Lintudirektiivi

Pesimälinnustoselvityksen yhteydessä havainnoitiin mm. Euroopan unionin lintudirektiivin (79/409/EEC,) liitteen 1 lajeja. Lintudirektiivin liite 1 käsittää yhteisön tärkeinä pitämät lajit, joiden suojelemiseksi on osoitettava erityissuojelualueita (Natura 2000-verkosto). Lintudirektiivi koskee Euroopan luonnonvaraisia lintuja ja sen yleistavoite on ylläpitää tietyt lintukannat sellaisella tasolla, joka vastaa ekologiaa, tieteellisiä ja sivistyksellisiä vaatimuksia. Lintudirektiivi edellyttää sekä lintulajien, että niiden elinympäristöjen suojelua. Direktiivi kieltää niissä lueteltujen lintujen tahallisen tappamisen, pyydystämisen häiritsemisen erityisesti pesinnän aikana ja kaupallisen käytön.

3.3.3 Kiireellisesti suojeltavat lajit

Lajisuojelun kansallista toimintaohjelmaa varten valmisteltiin Suomen ympäristökeskuksessa vuosina 2010–2011 raportti lajisuojelun priorisoinnista. Eliöryhmäkohtaiset työryhmät arvioivat työtä varten lajien turvaamistarpeita ja -keinoja. Tarkastelussa oli mukana 2 216 uhanalaisiksi arvioitua sekä luonto- ja lintudirektiivien lajia. Näiden lajien joukosta tunnistettiin 569 kiireellisesti suojeltavaa lajia, joiden turvaamistoimiin on ryhdyttävä lähimpien viiden

12.10.2023

vuoden kuluessa. Jokaiselle lajille määriteltiin ensisijainen turvaamiskeino sekä muut turvaamiskeinot. Linnuista kiireellisesti suojeltavien listalla on Suomessa 28 lajia.

3.3.4 Kansainväliset vastuulajit

Suomella katsotaan olevan kansainvälinen vastuu tiettyjen pohjoisten alkuperäislajien säilyttämisestä. Vastuu merkitsee lähinnä sitä, että lajin seuranta ja tutkimusta on tehostettava ja että lajin elinympäristö tulee ottaa huomioon maankäytön suunnittelussa – lajit eivät välttämättä ole uhanalaisia. Lainsäädännössä määriteltyä asemaa vastuulajeilla ei ole. Linnuista kansainvälisiksi vastuulajeiksi on määritelty 38 lajia.

3.3.5 Linnustollisesti arvokkaiden alueiden määrittely

Linnuston kannalta arvokkaiksi alueiksi voidaan määritellä esimerkiksi muuttolintujen ruokailu- ja levähdysalueet (mm. kosteikot ja keväisin tulvivat peltoalueet), äärimmäisten ja erittäin uhanalaisten lajien pesimäalueet sekä sellaisten lajien vakituiset pesimäalue, joiden pesimäkanta on valtakunnallisesti, alueellisesti tai paikallisesti tarkasteltuna alhainen. Tärkeitä lintualueita voivat olla myös elinympäristöt ja alueet, joilla pesii useita vaarantuneiksi tai silmälläpidettäväksi luokiteltuja lajeja tai muutoin suojelullisesti arvokkaita lajeja. Petolintujen pesäpaikat lähiympäristöineen ovat myös arvokkaita alueita.

3.4 Epävarmuustekijät

Säätila oli erinomainen linnustoselvitysten laatimiseen alkukesällä 2023. Pesinnät onnistuivat linnuilla kohtuullisesti ja suursäätila oli suotuisa lisääntymismenestyksen kannalta suotuisa.

Selvitystyön epävarmuustekijät liittyvät luonnon vuotuisen vaihteluun sekä maastoinvestointien rajalliseen kestoan. Inventointitulokset ilmentävät aina hetkellistä luonnon tilaa, joka voi jossain määrin vaihdella vuosittain. Niinpä alueella voi joinain vuosina esiintyä lintulajeja, joita ei tässä selvityksessä havaittu tai lajien runsaussuhteet voivat vaihdella alueella eri vuosina.

Pesimälinnustoselvityksen yhteydessä alueella tehtiin kartoitusta kolmena eri päivänä touko- ja kesäkuussa. Laskennat toistettiin samalla reitistöllä. Laskentojen perusteella alueen pesimälajistosta, huomionarvoisten lajien reviiereistä ja linnustollisesti merkittävistä alueista saatiin hyvä yleiskuva.

Epävarmuustekijät huomioiden pesimälinnuston maastotöiden ajoitus ja siihen käytetty maastotyömäärä arvioidaan riittäväksi.

12.10.2023

4 Tulokset

4.1 Pesimälinnuston yleiskuvaus

Selvityksen perusteella alueen pesimälinnusto edustaa melko monipuolista metsä- ja kulttuuriympäristön lajistoa. Yhteensä maastokartoituksissa havaittiin 47 eri lintulajia, joista 37 lajia pesii varmasti tai todennäköisesti alueella. Osa havaituista lajeista (mm. kanahaukka, kurki, korppi, naurulokki) pesivät todennäköisesti alueen ulkopuolella, mutta käyttävät aluetta ravinnonhankintaan tai liikkuvat pesimäaikaan alueen yli. Viimeisimmässä uhanalaisarvioinnissa uhanalaisiksi luokiteltuja lajeja havaittiin viisi kappaletta. Erityisen harvinaisia lajeja ei havaittu. Kaikki selvityksessä havaitut lajit on esitetty liitteessä 1.

4.1.1 Metsälinnusto

Selvitysalueen tyypillisimpiä elinympäristöjä ovat havupuuvaltaiset kangasmetsät. Metsät ovat osittain lähivirkistysaluetta ja osittain käsiteltyä talousmetsää. Selvitysalueen metsien kehitysluokkakausa oli monipuolinen ja puulajisuhteet olivat vaihtelevat. Alueen metsät eivät kuitenkaan ylläpidä erityistä linnustollista monimuotoisuutta. Tavanomaisia tyyppilajeja alueella ovat Suomessa hyvin yleisinä ja runsaina esiintyvät metsäkirvinen, peippo, hippiäinen, pajulintu. Muita alueelle tyypillisiä metsälintulajeja ovat mm. punakylki-, lauluras-tas, talitiainen, tiltalti. Lehtipuu- ja taimikkovaltaisemmilla alueilla viihtyvät puolestaan herne-, lehto- ja mustapääkerttu ja mustarastas. Hiihtomajan läheisyyteen ja selvitysalueen länsireunalle sijoittuu vanhemman metsän kuvioita, joilla esiintyy hömö- ja töyhtötiaista (EN, VU).

4.1.2 Pelto- ja kulttuuriympäristön linnusto

Selvitysalueen ainoa peltoalue sijoittuu selvitysalueen itäreunalle. Peltoalue on yhtenäinen alue, jolta havaittiin ainoastaan pensaskerttu (NT) ja viherpeippo (EN) alueen reunassa taa-jama-alueella. Kulttuuriympäristöjen tyypillisestä lajistosta alueelta havaittiin mm. seuraavat lajit harakka (NT), viherpeippo (EN) ja pikkuvarpunen.

4.2 Huomionarvoiset lajit

Selvitysalueella havaittiin viisi uhanalaiseksi ja kolme silmälläpidettäväksi luokiteltua lajia (Hyvärinen ym. (toim.) 2019). Lisäksi alueella havaittiin kaksi lintudirektiivin liitteessä 1 mainittua lajia ja yksi Suomen kansainvälinen vastuulaji. Alueella ei havaittua alueellisesti uhanalaisia lajeja. Huomionarvoiset lajit on esitetty alla olevassa taulukossa.

12.10.2023

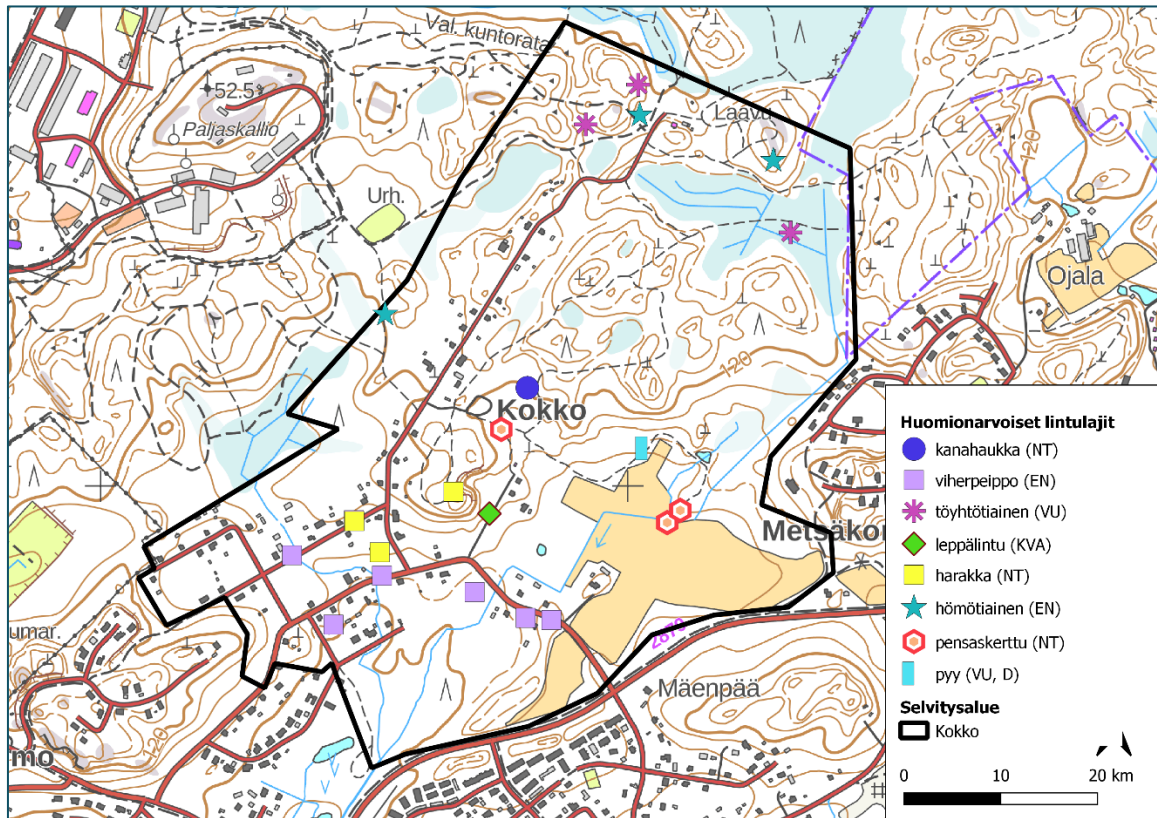
Taulukko 2. Selvitysalueella havaitut huomionarvoiset lajit ja niiden arvioidut parimäärät. Alueella varmasti tai todennäköisesti pesiviksi tulkitut lajit on lihavoitu.

| Laji | | Parimäärä | Uhanalaisuus | Direktiivilaji | Vastuulaji |
|----------------------|--------------------------------|-----------|--------------|----------------|------------|
| Pyy | <i>Tetrastes bonasia</i> | 1 | VU | x | |
| Kanahaukka | <i>Accipiter gentilis</i> | - | NT | | |
| Kurki | <i>Grus grus</i> | - | | x | |
| Naurulokki | <i>Larus ridibundus</i> | - | VU | | |
| Leppälintu | <i>Phoenicurus phoenicurus</i> | 1 | | | x |
| Pensaskerttu | <i>Sylvia communis</i> | 1 | NT | | |
| Hömötiainen | <i>Periparus montanus</i> | 1 | EN | | |
| Töyhtötiainen | <i>Lophophanes cristatus</i> | 1 | VU | | |
| Harakka | <i>Pica pica</i> | 1-2 | NT | | |
| Viherpeippo | <i>Carduelis chloris</i> | 2 | EN | | |

Alueella esiintyvistä huomionarvoisista lajeista eniten havaintoja tehtiin erittäin uhanalaiseksi luokitellusta viherpeiposta. Viherpeippo esiintyy Suomessa edelleen runsaana, mutta lajin kannat romahtivat vuosina 2008-2009 *Trichomonas gallianae*-nimisen loisen aiheuttaman trikomoosi-taudin seurauksena. Lajin kanta on kuitenkin toipumassa romahduksesta. Viherpeippo on kulttuuriympäristöjen laji, joka pesii selvitysalueellakin pihapiirien tuntumassa. Uhanalaisesta metsälinnustosta alueella pesivät hömö- ja töyhtötiainen, jotka molemmat ovat taantuneet metsien rakenteen muutosten seurauksena. Lajit esiintyvät Suomessa havumetsäalueilla kuitenkin edelleen verrattain runsaina. Kanalinnuista alueella havaittiin ainoastaan vaarantuneeksi ja lintudirektiivin liitteen I lajiksi luokiteltu pyy. Alueella todennäköisesti pesivät, silmälläpidettäviksi luokitellut lajit; harakka ja pensaskerttu ovat alueellisesti hyvin yleisiä. Silmälläpidettävistä lajeista alueella tehtiin yksi havainto myös kanahaukasta, joka pesäpaikka ei kuitenkaan todennäköisesti sijoitu alueelle. Kanahaukan reviiri on laaja (2 000–5 000 ha) ja selvitysalue edustaa reviiristä vain hyvin pientä osaa. Kurki havaittiin alueen ulkopuolella.

Pesimälinnustoselvityksessä 2023 havaittujen huomionarvoisten lajien havaintopaikat on esitetty kuvassa 2.

12.10.2023



Kuva 2. Huomionarvoisten lajien havaintopaikat (EN=erittäin uhanalainen, VU=vaarantunut, NT=silmälläpidettävä, D=lintudirektiivin liitteen I laji ja KVA=kansainvälinen vastuulaji).

Lajitietokeskuksen havaintotietokannassa (löytö- ja rengastusrekisterin uhanalaiset lintulajit sekä lintudirektiivilajit, petolintujen pesäpaikkarekisterin tiedot) ei ollut selvitysalueelta aiempia havaintoja suojelullisesti arvokkaista tai muutoin huomionarvoisista lintulajeista (Lajitietokeskus 2023). Ainoat rekisterihavainnot alueelta koskivat kirjosioppoa, talitiaista ja lehtopöllöä. Lehtopöllöstä oleva, sijainniltaan hyvin epätarkka havainto on peräisin 1980-luvulta.

4.3 Linnuston kannalta arvokkaat alueet

Selvitysalueelle ei sijoitu kansainvälisesti (IBA), valtakunnallisesti (FINIBA) tai maakunnallisesti tärkeitä (MAALI) lintualueita. Tämän selvityksen perusteella alueelta ei löydetty myöskään linnuston kannalta paikallisesti arvokkaita alueita, jotka tulisi lähiympäristöineen maankäyttöä suunniteltaessa erityisesti turvata. Alueella esiintyvät huomionarvoiset lajit esiintyvät eteläisessä Suomessa melko runsaina ja yleisinä.

12.10.2023

5 Yhteenveto ja suositukset

Selvityksen perusteella alueella esiintyvä linnusto edustaa seudulle tyypillistä metsä-, pelto- ja kulttuuriympäristöjen lajistoa. Havaittu linnusto ei ollut erityisen runsasta tai monipuolista eikä alueelle sijoitu linnuston kannalta erityisen merkittäviä elinympäristöjä. Kaikki alueella havaitut lajit esiintyvät Suomessa yhä melko yleisinä eikä niiden populaatioilla ole alueellisesti tai valtakunnallisesti tarkasteltuna välitöntä häviämisen uhkaa. Metsälajiston kannalta puustoltaan vanhimpien metsäalueiden säilyminen mahdollisimman laajoina ja yhtenäisinä kokonaisuuksina edesauttaa havaittujen metsälajien säilymistä alueen pesimälinnustossa myös tulevaisuudessa.

6 Lähteet

Hyvärinen, E., Juslén, A., Kemppainen, E., Uddström, A. & Liukko, U.-M. (toim.) 2019. Suomen lajien uhanalaisuus – Punainen kirja 2019. Ympäristöministeriö & Suomen ympäristökeskus. Helsinki. 704 s.

Koskimies, P. & Väisänen, R. A. 1988: Linnustonseurannan havainnointiohjeet (2.painos). Helsingin yliopiston eläinmuseo, Helsinki.

Lajitietokeskus 2023: Rekisterihavainnot 15.5.2023 (HBF.79188).

Mäkelä, K. & Salo, P. (toim.) 2021: Luontoselvitykset ja luontovaikutusten arviointi -opas tekijälle, tilaajalle ja viranomaiselle, LUONNOS. Suomen ympäristökeskuksen raportteja 47/2021. Suomen ympäristökeskus ja Ympäristöministeriö.

Söderman, T. 2003: Luontoselvitykset ja luontovaikutusten arviointi -kaavoituksessa, YVA -menettelyssä ja Natura –arvioinnissa. Ympäristöopas 109. Suomen ympäristökeskus.

Tiainen, J., Mikkola-Roos, M., Below, A., Jukarainen, A., Lehikoinen, A., Lehtiniemi, T., Pessa, J., Rajasärkkä, A., Rintala, J., Sirkiä, P. & Valkama, J. 2016: Suomen lintujen uhanalaisuus - The 2015 Red List of Finnish Bird Species. Ympäristöministeriö & Suomen Ympäristökeskus. 49 s.

Valkama, Jari, Vepsäläinen, Ville & Lehikoinen, Alekski 2011: Suomen III Lintuatlas. – Luontontieteellinen keskusmuseo ja ympäristöministeriö.

12.10.2023

Liite 1: Pesimälinnustoselvityksessä havaitut lajit

| Havaitut lajit | | Elinympäristö |
|------------------------|--------------------------------|--------------------------------|
| Pyy | <i>Bonasa bonasia</i> | Havumetsät |
| Fasaani | <i>Phasianus colchicus</i> | Pellot ja rakennettu maa |
| Kanahaukka | <i>Accipiter gentilis</i> | Havumetsät |
| Varpushaukka | <i>Accipiter nisus</i> | Havumetsät |
| Kurki | <i>Grus grus</i> | Suot |
| Lehtokurppa | <i>Scolopax rusticola</i> | Lehtimetsät |
| Metsäviklo | <i>Tringa ochropus</i> | Havumetsät |
| Naurulokki | <i>Larus ridibundus</i> | Kosteikot |
| Sepelkyyhky | <i>Columba palumbus</i> | Pellot ja rakennettu maa |
| Käki | <i>Cuculus canorus</i> | Metsän yleislajit |
| Käpytikka | <i>Dendrocopos major</i> | Havumetsät |
| Metsäkirvinen | <i>Anthus trivialis</i> | Metsän yleislajit |
| Peukaloinen | <i>Troglodytes troglodytes</i> | Lehtimetsät |
| Rautiainen | <i>Prunella modularis</i> | Havumetsät |
| Punarinta | <i>Eritacus rubecula</i> | Metsän yleislajit |
| Leppälintu | <i>Phoenicurus phoenicurus</i> | Havumetsät |
| Mustarastas | <i>Turdus merula</i> | Lehtimetsät |
| Räkättirastas | <i>Turdus pilaris</i> | Pellot ja rakennettu maa |
| Laulurastas | <i>Turdus philomelos</i> | Havumetsät |
| Punakylkirastas | <i>Turdus iliacus</i> | Metsän yleislajit |
| Mustapääkerttu | <i>Sylvia atricapilla</i> | Lehtimetsät |
| Lehtokerttu | <i>Sylvia borin</i> | Lehtimetsät |
| Hernekerttu | <i>Sylvia curruca</i> | Pensaikot ja puoliavoimet maat |
| Pensaskerttu | <i>Sylvia communis</i> | Pensaikot ja puoliavoimet maat |
| Sirittäjä | <i>Phylloscopus sibilatrix</i> | Lehtimetsät |
| Tiltalti | <i>Phylloscopus collybita</i> | Havumetsät |
| Pajulintu | <i>Phylloscopus trochilus</i> | Metsän yleislajit |
| Hippiäinen | <i>Regulus regulus</i> | Havumetsät |
| Harmaasieppo | <i>Muscicapa striata</i> | Havumetsät |
| Kirjosieppo | <i>Ficedula hypoleuca</i> | Metsän yleislajit |
| Hömötiainen | <i>Parus montanus</i> | Metsän yleislajit |
| Töyhtötiainen | <i>Parus cristatus</i> | Havumetsät |
| Sinitiainen | <i>Parus caeruleus</i> | Lehtimetsät |
| Talitiainen | <i>Parus major</i> | Metsän yleislajit |
| Puukiipijä | <i>Certhia familiaris</i> | Havumetsät |
| Harakka | <i>Pica pica</i> | Pellot ja rakennettu maa |

12.10.2023

| | | |
|----------------------|-----------------------------|--------------------------|
| Naakka | <i>Corvus monedula</i> | Pellot ja rakennettu maa |
| Varis | <i>Corvus corone cornix</i> | Pellot ja rakennettu maa |
| Korppi | <i>Corvus corax</i> | Havumetsät |
| Pikkuvarpunen | <i>Passer montanus</i> | Pellot ja rakennettu maa |
| Peippo | <i>Fringilla coelebs</i> | Metsän yleislajit |
| Viherveikko | <i>Carduelis chloris</i> | Pellot ja rakennettu maa |
| Tikli | <i>Carduelis carduelis</i> | Pellot ja rakennettu maa |
| Vihervarpunen | <i>Carduelis spinus</i> | Havumetsät |
| Pikkukäpylintu | <i>Loxia curvirostra</i> | Havumetsät |
| Punatulkku | <i>Pyrrhula pyrrhula</i> | Havumetsät |
| Keltasirkku | <i>Emberiza citrinella</i> | Pellot ja rakennettu maa |

*Varmat ja todennäköiset pesimälajit on **lihavoitu**.