

arku

KULTTUURIPOLKU

Yläkoulu 2023–2024



RIIHIMÄKI

SISÄLTÖ

Kulttuuripolku – taidetta ja kulttuuria jokaiselle koululaiselle	3
Näin Kulttuuripolku toimii	4
Liikkuminen Kulttuuripolulla	5
Lapsen oikeus taiteeseen ja kulttuuriin	7
Kulttuuripolun yhdyshenkilöt	8
Kestävä kehitys kulttuuripolulla	9

Kulttuuripolun sisällöt luokka-asteittain:

6. luokka: Lasimuseo	10
7. luokka: Konemusiikkipaja	12
8. luokka: Taidetestaajat	14
9. luokka: Prosessidraamaa ja teatteria	16

Maksuttomat retkikohteet ja extrat	19
--	----

Muita omatoimimateriaaleja ja lainattavia taidelaukkuja	28
---	----



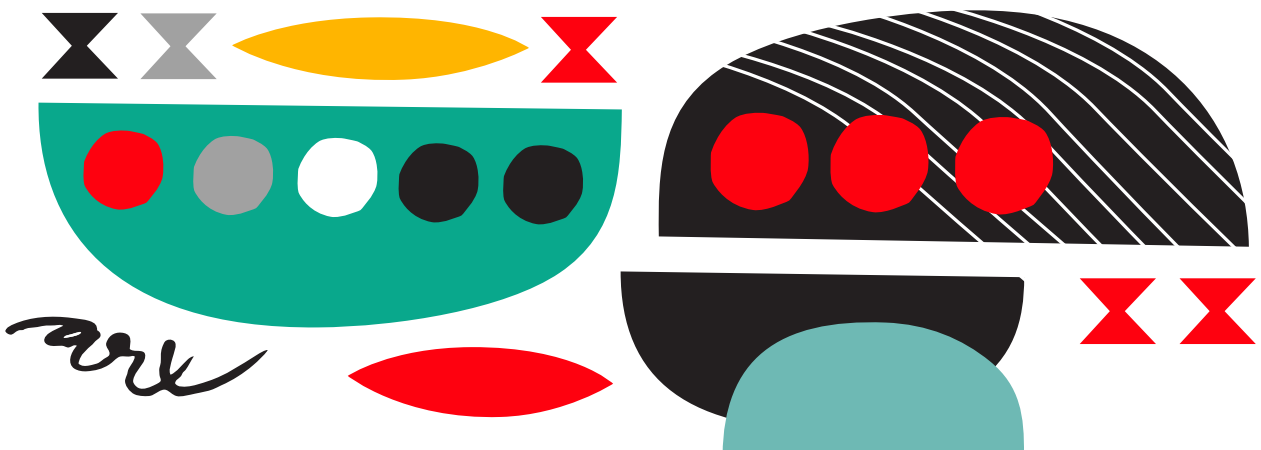
KULTTUURIPOLKU – TAIDETTA JA KULTTUURIA JOKAISELLE PÄIVÄHOITOLAPSELLE

Tervetuloa yläkoululaisten Kulttuuripolun pariin! Riihimäen kaupungin 6.–9. luokkien Kulttuuripolku sisältää työpajoja ja taidelaitosvierailuja.



Kulttuuripolku on Riihimäen kaupungin kulttuurikasvatussuunnitelma. Jokaiselle vuosiluokalle taataan kulttuurikokemus, joka kasvattaa kulttuurikompetenssia ja tutustuttaa eri taiteenlajeihin sekä paikalliseen kulttuuritarjontaan. Riihimäen Kulttuuripolkua tuottavat yhteistyössä paikallisten kulttuurilaitosten kanssa Riihimäen kaupungin kulttuuri- ja tapahtumapalvelut ja Kulttuurikeskus ARX.

Muuta laadukasta, kouluille suunnattua kulttuuria tarjoamme mahdollisuuksien mukaan koulujen Kulttuuripolun yhdyshenkilöiden kautta. Kulttuuripolun lopusta löytyvät maksuttomia kulttuuripalveluita tarjoavien kulttuurilaitosten tiedot.

www.kulttuurikeskusarx.fi/kulttuuripolku



NÄIN KULTTUURIPOLKU TOIMII

Jokainen riihimäkeläinen nuori osallistuu vähintään kerran vuodessa Kulttuuripolun sisältöön. **Kulttuuripolussa jokaiselle luokka-asteelle on omat sisällöt, jotka ovat kouluille täysin maksuttomia. Joillekin luokka-asteille Kulttuuripolusta löytyy kaksi sisältöä.** Sisältö voi olla retki () tai koululla toteutettava työpaja tai esitys ().

Retkistä ja työpajoista syntyvät kustannukset katetaan Opetus- ja kulttuuriministeriön avustuksesta sekä varhaiskasvatuksen ja perusopetuksen yhteisistä määrärahoista ja maksuliikenne hoidetaan keskitetysti Kulttuurikeskus ARXin kautta.

Luokat liikkuvat kohteisiin opettajan antamien ohjeiden mukaan. Osa sisällöistä on omalla koululla tai lähikohteessa.

Kulttuuripolulta löytyy myös suuri määrä omatoimimateriaaleja ja lainattavia aineistoja, joita opettajat voivat hyödyntää osana omaa opetusta. Kulttuuripolun sisältöjä tuottavat paikalliset kulttuurilaitokset ja taiteilijat. Kulttuuripolkua koordinoi Kulttuurikeskus ARX.



LIKKUMINEN KULTTUURIPOLULLA

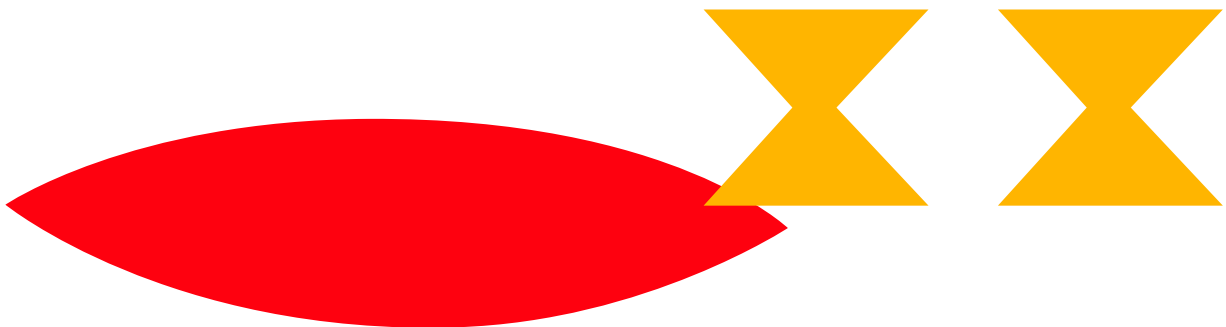
Opettaja suunnittelee luokan siirtymisen kohteeseen. Haluamme kannustaa kaikkia liikkumaan kohteisiin jalan tai pyörällä omien voimavarojen ja mahdollisuuksien mukaan. Taidetestaajien vierailuihin liittyvät kuljetukset kuuluvat Taidetestaajien tuotannolle.

Koulu- ja varhaiskasvatusryhmälippu

Päiväkoti- ja koululaisryhmillä on maksuton matkustusoikeus Riihimäen paikallisliikenteessä. Lippuja toimitetaan kunnallisille toimijoille automaattisesti. Lisätiedot puh. 040 330 4928.

Ajantasaiset joukkoliikenneaikataulut löydät osoitteesta:

www.riihimaki.fi/palvelut/liikenne-ja-kadut/joukkoliikenne/aikataulut-ja-reitit/







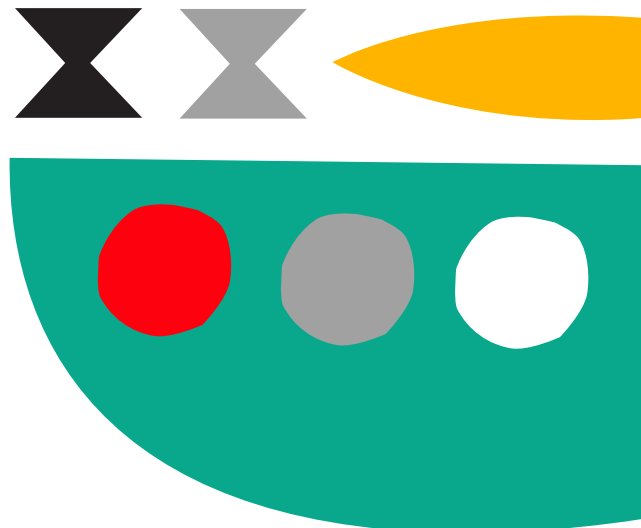
LAPSEN OIKEUS KULTTUURIIN JA TAITEESEEN

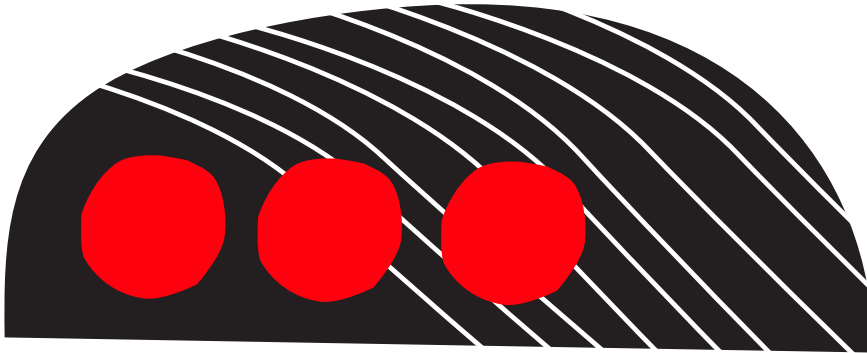
Kulttuuripolku toteuttaa lapsen oikeutta taiteeseen ja kulttuuriin. Lapsen oikeuksien julistuksen mukaisesti jokaisella lapsella on oikeus kulttuurielämyksiin ja itseilmaisuun. Kulttuuripolulta jokainen riihimäkeläinen lapsi ja nuori saa monipuolisen kattauksen taide- ja kulttuurikokemuksia koulutiensä aikana. Kulttuuripolku kasvattaa kulttuurikompetenssia vuosi vuodelta. Jokainen polun etapeista tukee opetussuunnitelman tavoitteita ja tarjoaa sisältöjä sekä laaja-alaisiin että oppiainekohtaisiin tavoitteisiin.

Polun tapahtumia voi seurata ARXin sosiaalisten medioiden kautta. Jokainen saa jakaa tunnelmia Kulttuuripolulta kaikkien iloksi tunnisteella

#KULTTUURIPOLKU

- Facebook: KulttuurikeskusARX
- Instagram: @arxgrammi





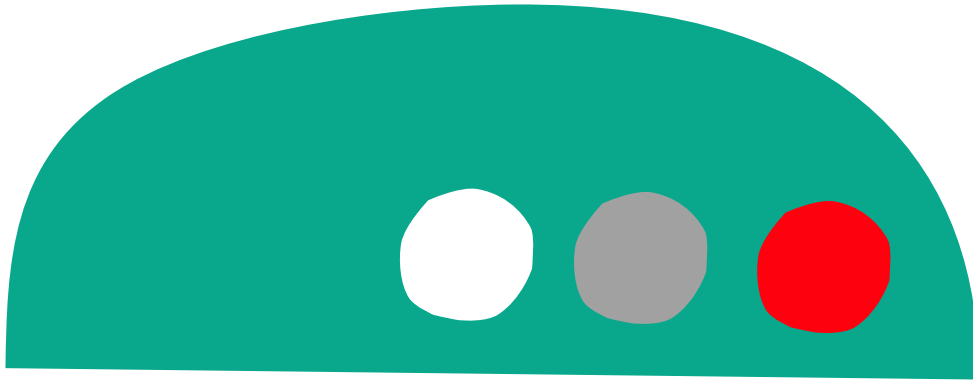
KULTTUURIPOLUN YHDYSHENKILÖT

Jokaisella koululla on Kulttuuripolun yhdyshenkilö, joka toimii linkkinä ARXin ja koulun välillä. Kulttuuripolun yhdyshenkilöt tiedottavat muuta koulun väkeä Kulttuuripolusta – erityisesti tulee huomioida sijaiset ja vasta aloittaneet opettajat.

Yhdyshenkilöiden kautta ARX myös tarjoaa mahdollisia Kulttuuripolun lisäsisältöjä eri ryhmille. Kulttuuripolun yhdyshenkilöt muistuttelevat retkisisältöjen varaamisesta ja tarvittaessa auttavat ARXin tuottajaa ilmoittautumisten varmistamisessa.

Yhdyshenkilöt kehittävät Kulttuuripolkua yhdessä ARXin tuottajien ja taidekasvattajien kanssa. He kokoontuvat yhteen pari kertaa vuodessa. Kulttuuripolun yhdyshenkilöllä voi olla myös muita koulukohtaisia tehtäviä.

Ilmoita Kulttuuriyhdyshenkilöiden muutoksista ARXin tuottajalle Ilona Härölle, ilona.haro@hameenlinna.fi / 040 8696 473.



KESTÄVÄ KEHITYS KULTTUURIPOLULLA

Kulttuurikeskus ARXin toiminta tukee kestävästä kehitystä. Kulttuuripolkujen toiminnassa huomioidaan sosiaalinen, kulttuurinen, ekologinen sekä taloudellinen kestävyys. Sisältöjen tavoitteena on, että kulttuuritoimintaa pystytään tarjoamaan kaikille yhdenvertaisesti, kestävästi ja sillä ajatuksella, että lapset ja nuoret oppivat elämään, ajattelemaan, keskustelemaan ja toimimaan yhteistyössä luonnon sekä toistensa kanssa ja osana yhteiskuntaa.

Koko Kulttuuripolun toimintaa ohjaa vastuullisuusajattelu. Kulttuuripolun sisällöt ja materiaalit perustuvat lähtökohtaisesti yhteiskäyttöön. Resursseja suunnataan tavaran sijaan enemmän elämyksiin mahdollisimman keskitetysti. Esimerkiksi ARXin lainattavat materiaalit ovat käytettävissä aina uudelleen ja omatoimimateriaaleissa on useita sisältöjä, jotka yhdistävät taiteen menetelmät ja lähiluonnon.



6. LUOKKA

LASIMUSEO



Aikamatka lasin historiaan

Suomen lasimuseo on lasin valtakunnallinen vastuumuseo, joka esittelee lasin menneisyyttä ja nykyisyyttä. Oppimiskierroksella perehdytään arjesta tutun lasin menneisyyteen aina korkeakulttuureista kohti uutta aikaa museon perusnäyttelyssä. Kierroksella selviää muun muassa, kuinka lasia valmistetaan, millainen materiaali on lasi, missä sijaitsi Suomen ensimmäinen lasitehdas ja mitä eroa on käyttö- ja taidelasilla. Opastuksen lopuksi oppilailla on aikaa omatoimiseen kiertelyyn ja tehtävien tekoon.

OPETTAJAN MUISTITILISTA

1. Kierrokset järjestetään 5.9.–31.10.2023 ja 1.2.–29.3.2024.

Varaukset webropolilla:

<https://link.webpolsurveys.com/S/DCCCD99E2680D34C>

Tarkemmat tiedustelut kierroksista, museosta ja esteettömyydestä:
Yleisötyön amanuenssi Saana Palamaa, saana.palamaa@riihimaki.fi,
p. 050 350 5733.

2. Kerro varauksen yhteydessä varaajan nimi ja yhteystiedot, koulu ja luokka, osallistuvien oppilaiden määrä, mahdolliset toiveet ja tarpeet kierrokselle.

3. Saavuthan ajoissa luokkasi kanssa museolle. Lasimuseo sijaitsee Riihimäen Lasin entisessä tehdasrakennuksessa, Tehtaankatu 23, 11910 Riihimäki.

4. Museossa ryhmä on aina opettajan vastuulla. Parhaimmillaan museokäynti on tutkimista, ihmettelyä, yhteisten kokemusten jakamista sekä sosiaalisten taitojen harjoittelua. Oppilaille tulee kertoa etukäteen, että museossa liikutaan ja keskustellaan rauhallisesti. Esineisiin ja vitriineihin ei kosketa, jottei satu vahinkoja.

5. Keskustele luokkasi kanssa vierailusta, kerää ryhmältäsi palautetta ja anna sitä <https://link.webropol.com/s/kp-palaute-rm>

VASTAAVUUS

Kuvataide, muotoilu, yhteiskunta, historia

L1 esteettinen ajattelu, museo tiedon lähteenä

L2 kulttuurinen osaaminen

L3 retkitaidot

L4 kulttuurinen lukutaito

7. LUOKKA



KONEMUSIIKKIPAJA



Mitä ovat biitti, sämplääminen ja luuppi? Konemusiikkipajassa tutustutaan elektronisen musiikin tekemiseen ja ajankohtaisiin musiikkisovelluksiin. Nuoret pääsevät itse kokeilemaan laitteita ja tekemään konemusiikkia. Paja pidetään kevätlukukauden 2024 aikana. Pajan sisällöstä vastaa HÄXin nuorisokulttuurista vastaava tuottaja Juuso Suuronen ja työryhmä.

OPETTAJAN MUISTILISTA

1. ARXin tuottaja suunnittelee pajan aikataulutuksen yhdessä koulun Kulttuuripolun yhdyshenkilöiden ja opettajien kanssa. Paja järjestetään kevätlukukaudella 2024. Tila ja ilmoittautuminen ilmoitetaan myöhemmin.

2. Tule hyvissä ajoin paikalle luokkasi kanssa. Osallistu pajaan yhdessä luokkasi kanssa.

3. Keskustele luokkasi kanssa työpajasta, kerää ryhmältäsi palautetta ja anna sitä

<https://link.webropol.com/s/kp-palaute-rm>

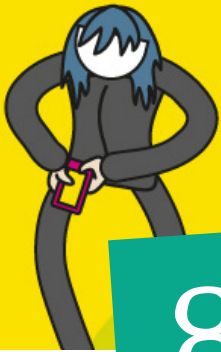
VASTAAVUUS

Musiikki: konemusiikki, digitaalisen musiikin kulttuuri, rytmit

L1 esteettinen ajattelu

L2 mediaympäristöt, luova toiminta, taiteen kokeminen

L5 käytännön tvt-aidot ja oma tuottaminen



8. LUOKKA

TAIDETESTAajat JA KIRJAVINKKAUS



Taidetestaajat jatkaa lukuvuonna 2023-24 kahden taidevierailun mallilla. Koulut saivat ilmoittautuessaan valita, lähtevätkö toiselle vierailulle pääkaupunkiseudulle, vai tekevätkö molemmat vierailut omalla lähialueella.

Kanta-Hämeen kohteet ensi kaudella ovat Hämeenlinnan Taidemuseon Camilla Vuorenmaan Joustava sydän -näyttely, johon draamallisia elementtejä ovat tuomassa Kuninkaallinen nukketeatteri sekä murhamysteeri Sherlock Holmes ja murhan punainen lanka Hämeenlinnan teatterissa. Koulut, jotka valitsivat kaksi lähialuevierailua, menevät molempiin näihin kohteisiin. Koulut, joiden toinen valinta oli matka pääkaupunkiseudulle, oman maakunnan kohde on näistä toinen ja valtakunnallinen toinen.



OPETTAJAN MUISTILISTA TAIDETESTAAJIIN

1. Taidetestaajat-järjestelmä <https://arviot.taidetestaajat.fi/admin-login> on auki elokuussa muutaman viikon ja pääsette korjaamaan mahdollisia tietoihin tulleita muutoksia.
2. Kaikki maakunnalliset, sekä syyslukukaudella tapahtuvat valtakunnalliset vierailut ovat näkyvillä Taidetestaajat-järjestelmässä. Mikäli koulunne valtakunnallista vierailua ei vielä näy, vierailu tulee olemaan keväällä ja ilmestyy järjestelmään heti kun mahdollista.
3. Vierailun lisäksi oppilaille tulee etko- ja jatkotehtäviä. Tehtävien tekeminen syventää vierailua, avaa taidekokemusta ja antaa oppilaalle työkaluja jäsentää koettua. Ne löytyvät opettajien tunnusten takaa Taidetestaajat-järjestelmästä vierailun lisätiedoista n. 1,5 kk ennen vierailua.
4. Olkaa matalalla kynnyksellä yhteydessä: info@taidetestaajat.fi. Mikäli haluatte soittaa, Kanta-Hämeen kouluista vastaa Tuula Penttilä 050 3250 754. Muut yhteystiedot: www.taidetestaajat.fi/yhteystiedot
5. Keskustele luokkasi kanssa vierailusta, kerää ryhmältäsi palautetta ja anna sitä <https://link.webropol.com/s/kp-palaute-rm>



OPETTAJAN MUISTILISTA KIRJASTOVIERAILUUN

1. Varaa aika luokkallesi Kulttuuripolun nuorten kirjallisuuden genrevinkkaukseen syys- tai kevätlukukaudelle: kirjasto.lastenosasto@riihimaki.fi / 050 500 1755.
2. Vierailu Riihimäen kaupunginkirjastossa, Kauppakatu 16, 11100 Riihimäki. Genrevinkkauksen kesto on 1,5 h.
3. Keskustele luokkasi kanssa vierailusta, kerää ryhmältäsi palautetta ja anna sitä <https://link.webropol.com/s/kp-palaute-rm>

VASTAAVUUS

Kuvataide: taiteen maailma, taideteoksista keskustelu, kuvallinen ilmaisu

Musiikki: musiikkiteatterin kokeminen

L2: kulttuuriset viestit, kulttuuriperintö, taiteen tulkitseminen ja kokeminen

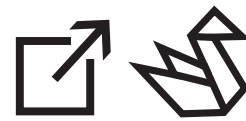
L3: retkitaidot,

L4: kulttuurinen lukutaito, taideteosten /musiikin tulkinta



9. LUOKKA

PROSESSIDRAAMAA JA TEATTERIA



Tuntematon sotilas on suomalaisen kirjallisuuden merkkiteos, jonka teatterisovitukset herättävät aina huomiota ja keskustelua. Uudet tekijät löytävät teoksesta yhä vain uusia puolia, teemoja ja lisää syvyyttä. Juho Mantereen tuore sovitus (kantaesitys 11/2022, Teatteri Vanha Juko & Turun kaupunginteatteri) antaa äänen nuorelle sotilaalle, joka heitetään keskelle sodan epäinhimillisyyttä. Sovitus ei jätä käsittelemättä alkuperäisen teoksen kipeimpiä aiheita ja tarjoaa raadollisen kuvan nuoresta sotilaasta toteuttamassa kammiosta korkeasta tulevia vaatimuksia. Se herättää kysymyksen sodan järjettömyydestä, jota ei yksikään sukupolvi saa unohtaa.

Juho Mantereen sovitus on herättänyt paljon kiinnostusta ja kiitosta. Kantaesitys valittiin Tampereen teatterikesän ohjelmistoon 2023. RNT saa nyt toisena teatterina tarttua tähän moderniin, energiseen, sekä inhimilliseen ja herkkään sovitukseen. Esityksen ohjaa Juhana Rönkvist.

Esityksen pohjalta oppilaille tarjotaan lukuvuoden aikana luokkakohtaisesti myös prosessidraamatyöpaja, jonka suunnittelee teatteriopettaja (Teak) Essi Rönkvist. Työpajassa rohkaistaan osallisuuteen, tavalla tai toisella, zoomataan valittuihin teemoihin nuorten oman osallistumisen, ajattelun ja tunteiden kautta.

Työpajat toteutetaan marras-tammikuussa 2 RNT:n opetustiloissa Majakalla tai Versta -näyttämöllä. Työpajojen tarkemmista luokkakohtaisista aikatauluista sovitaan syksyllä 2023.

Esitysaikataulu:

to 5.10. klo 9:00 Karan koulun 9A-G

to 12.10. klo 9:00 Pohjolanrinteen koulun 9A-E ja Harjurinteen koulun 9F-I

to 26.10. klo 9:00 Harjurinteen koulun 9A-9E

Esitys järjestetään Kino Sampossa, Suokatu 9. Esityksen kesto 2 h 10 min väliajan kanssa.

OPETTAJAN MUISTILISTA

1. Katso oman koulusi esitysaika. Jos aika on mahdoton, ole yhteydessä ARXin tuottajaan Ilona Häröön, ilona.haro@hameenlinna.fi, p. 040 8696 473.

2. Esityspaikka on Kino Sampo, Suokatu 9. Tila on esteetön. Sujuvuuden kannalta ja jos asia on tiedossa, toivomme ennakoilmoitusta siitä, tarvitaanko INVA-hissiä.

3. Ota yhteyttä esitystä tai sen sisältöjä koskevissa asioissa: Essi Rönkvist, essi@rnt.fi, 044 291 4966.

4. Kerää palautetta ryhmältäsi ja anna palautetta:
<https://link.webropol.com/s/kp-palaute-rm>

5. Seuraa sähköpostiasi myös draamaprosessityöpajoihin ja niiden aikatauluihin liittyen.

VASTAAVUUS

Draama, äidinkieli, yhteiskuntaoppi

L1 esteettinen ajattelu

L2 ilmaisutaidot ja vuorovaikutus

L3 tunnetaidot draaman kautta

L7 vaikuttaminen yhteiskunnassa

MAKSUTTOMAT RETKIKOhteet JA EXTRAT

Ryhmät ovat tervetulleita vierailemaan kohteissa maksutta. Kuljetuskustannuksista ryhmät vastaavat itse. Päiväkoti- ja koululaisryhmillä on maksuton matkustusoikeus Riihimäen paikallisliikenteessä.

Yläkoululaisten kirjasto

Kirjasto on mukana Riihimäen kaupungin Kulttuuripolussa. 8.-luokkalaisille on tarjolla kirjavinkkausta nuortenkirjallisuuden genreistä (s. 15) ja kaikille luokka-asteille on tarjolla ohjausta tiedonhausta kirjastossa. Omatoimisesti luokat voivat vierailla kirjastossa arkisin klo 9 alkaen.

6.–9. lk tiedonhaunopastukset syys- tai kevätlukukaudella 1h

Tiedonhaunopastusten varaukset: Reijo Kumpulainen,
reijo.kumpulainen@riihimaki.fi tai 019 758 4685.

Lisäksi kirjasto kokoaa 6.–8.-luokille kirjapaketteja omaan luokkaan kolmen kuukauden laina-ajalla 1 krt / lukuvuosi. Lasten- ja nuortenosasto kerää, lainaa ja lähettää paketit luokille.

Vastuuhenkilöinä yläkoululaisten kirjapaketeissa ovat Irma Aarnio ja Tiina Löfberg p. 050 500 1755 tai kirjasto.lastenosasto@riihimaki.fi.



KIRJASTO



Suomen lasimuseo

Suomen lasimuseo on suomalaisen lasin valtakunnallinen vastuumuseo, joka esittelee lasin menneisyyttä ja nykyisyyttä. Lasimuseo sijaitsee Riihimäen Lasin entisessä tehdasrakennuksessa.

Laajassa perusnäyttelyssä voi perehtyä lasin tuhansia vuosia vanhaan historiaan ja suomalaisen lasinvalmistuksen ja -muotoilun pitkään perinteeseen. Vaihtuvissa näyttelyissään lasimuseo esittelee vuosittain kotimaisia ja kansainvälisiä käyttö- ja taidelasin, lasitaiteen ja muotoilun huippuja sekä harvinaisia historiallisia kokoelmia eri puolilta maailmaa.

Museon näyttelyihin voi tutustua joko opastetulla kierrokselle tai omatoimisesti. Opastettu kierros voidaan räätälöidä ryhmän toiveiden mukaan. Riihimäkeläisiltä koululaisryhmiltä ei peritä pääsymaksuja.

Tiedustelut ja varaukset: glass.museum@riihimaki.fi, p. 050 500 1956

SUOMEN LASIMUSEO

Hyödynnä lasiin liittyviä maksuttomia materiaalejamme museovierailun yhteydessä tai esimerkiksi koulussa oppitunneilla. Museon verkkosivuilta löydät muun muassa seuraavat materiaalit:

Riihimäki – Lasin kaupunki

Materiaali tutustuttaa lasiteollisuuden ja Riihimäen historiaan riihimäkeläistä kulttuuriympäristökokonaisuutta havainnoiden lasin historian näkökulmasta. Materiaali sisältää tietoa teksteinä, valokuvina ja videoina sekä tehtäviä. Tutustukaa Riihimäen Lasin historiaan joko luokkahuoneessa tai hyödyntäkää materiaalia, kun vieraillette lasitehtaan vanhalla asuinalueella paikan päällä.

Opi ja innostu perusnäyttelyssä – opettajan ideapaperi museovierailun tueksi

Ideapaperi tarjoaa opettajan tueksi tietoa museon perusnäyttelystä sekä tehtäviä, joita pohtia ja toteuttaa oppilaiden kanssa omatoimisen museovierailun aikana.

Museobingo

Bingoruudukon tehtävissä tutustutaan museon kokoelmiin muotojen, värien, käyttötarkoitusten ja lasinvalmistuksen näkökulmasta. Kuka saa rivit täyteen ja pääsee huutamaan ”Bingo!” museovierailun aikana?

Tutustu kaikkiin oppimateriaaleihin: suomenlasimuseo.fi/oppimateriaalit.



Kuvalähde: Elga Sesemann, Oma kuva, ajoittamaton. Riihimäen taidemuseo, Tatjana ja Pentti Wähäjärven kokoelma

Riihimäen taidemuseo

Riihimäen taidemuseossa järjestetään opastettuja ja toiminnallisia näyttelykierroksia koululaisryhmille. Kierroksilla tutustutaan ajankohtaisiin näyttelyihin ja tehdään niihin liittyviä tehtäviä näyttelytiloissa tai työpajahuoneessa. Tarvittaessa voidaan räätälöidä erilaisia työpajoja tai teemallisia opastuskierroksia muihin näyttelyihin tai aiheisiin liittyen. Ajankohtaisten näyttelyiden tiedot löytyvät taidemuseon nettisivuilta www.riihimaentaidemuseo.fi

Riihimäen taidemuseoon on ilmainen sisäänpääsy ja opastus kaikille riihimäkeläisille koulu-, päiväkotij- ja perhepäivähoitoryhmille. Varaa vierailu ryhmällesi sähköpostitse taidemuseo@riihimaki.fi, tai puhelimitse (ti-pe 10-17 p. 040 330 4124).

Riihimäen taidemuseo, Tempelikatku 8, 11100 Riihimäki, www.riihimaentaidemuseo.fi





Kuvalähde: Tuntemattomat henkilöt, ei ajoitusta. Riihimäen kaupunginmuseon kuvakokoelma

Riihimäen Kaupunginmuseo

Riihimäen kaupunginmuseo tarjoaa mielenkiintoista nähtävää ja tekemistä päiväkotij- ja koululaisryhmille.

Museon näyttelyiden ja muun toiminnan kautta voi tutustua Riihimäen historiaan, mutta myös Karjalan Antrean pitäjän historiaan ja yleisesti kulttuurihistoriaan menneisyyden, nykyisyyden ja tulevaisuuden perspektiiveistä. Vuoden 2024 aikana Riihimäen kaupunginmuseon tilat siirtyvät Riihimäen taidemuseon yhteyteen. Museokierrosten lisäksi kierroksia voidaan toteuttaa myös kaupunkiympäristössä Rautatiepuistossa. Ajankohtaiset näyttelyt löytyvät kaupunginmuseon nettisivuilta www.riihimaenkaupunginmuseo.fi.

Kierroksia järjestetään ti-pe klo 10-15 välisenä aikana (ja erikseen sovittaessa muina ajankohtina). Riihimäen kaupunginmuseosta voi lainata myös entisaikojen matkalaukkuja teemalla koti, vapaa-aika tai kauneus. Matkalaukuissa on vanhoja esineitä, joiden ääressä ryhmät voivat tutkia ja ihmetellä niitä. Kaikkia esineitä saa kosketella. Matkalaukkujen lainaaminen on kaupungin toimijoille ilmaista.

Riihimäen kaupunginmuseoon on ilmainen sisäänpääsy ja opastus kaikille riihimäkeläisille koulu-, päiväkotij- ja perhepäivähoitoryhmille.

Varaa vierailu ryhmällesi sähköpostitse kaupunginmuseo@riihimaki.fi, tai puhelimitse (ti-pe 10-17 p. 050 500 1958)

Riihimäen kaupunginmuseo, Tempelikatu 8, 11100 Riihimäki



Suomen metsästysmuseum

Suomen metsästysmuseumissa selviää, miten Suomi asutettiin ja miten eläimet vaikuttivat ihmisten elämään jääkauden jälkeisessä Suomessa.

Riihimäen kaupungin oppilaitosten oppilasryhmät pääsevät maksuttomasti sisään Metsästysmuseumiin. Museumissa voi vieraila itsenäisesti tai oppaan johdolla. Opastuksista peritään 30 euroa. (4.-luokkalaisten Kulttuuripolkuopastukset ovat maksuttomia)

Tiedustelut ja varaukset: Viestintäsuunnittelija Thomas Ermala, 050 556 8481, thomas.ermala@metsastysmuseum.fi



Teatteritarjotin - Riihimäen Nuorisoteatteri

Riihimäen Nuorisoteatterin tuottamia kulttuurisisältöjä, työpajoja ja eistyksiä, koetaan Kulttuuripolulla 2.-, 5- ja 9.-luokilla. Näiden lisäksi Riihimäen Nuorisoteatteri kutsuu teatteriin myös muut ikäluokat lukuvuoden aikana. Näistä ekstrasällöistä tiedotetaan suoraan sen ikätason luokanopettajia ja -valvoja, jolle ekstraesitys on kulloinkin suunnattu.

Nuorisoteatteri haluaa toivottaa mukavaa kulttuurivuotta kaikille!

Muita omatoimimateriaaleja ja lainattavia taidelaukkuja

Riihimäen Kulttuuripolku tarjoaa sekä paikallisesti tuotettuja omatoimisisältöjä että Kulttuurikeskus ARXin tuottamia materiaaleja kaikkien käyttöön.

IMPROVISAATIO

Improvisaatioteatterimateriaali soveltuu kaikille luokkaasteille. Paketin harjoitukset on jaettu neljään ryhmään, jotka käsittelevät mm. tunnetaitoja ja ryhmäytymistä sekä luovaa ilmaisua ja heittäytymistä. Paketista voi tehdä jonkun osan tai vaikka kaikki pitkin kouluvuotta. Paketin antia voi mukauttaa omaan opetukseen sopivaksi. Tilaa improvisaatiopaketti tästä:

<https://link.webpolsurveys.com/S/3F0A4BD71D171022>



MATERIAALIPANKKI JA MEDIA-ASKI

Kulttuurikeskus ARX on koonnut taide- ja kulttuurisisältöjä kaikkien hyödynnettäviksi omatoimimateriaaleiksi. Materiaalipankista voi suodattaa sisältöjä mm. iän ja taiteenlajin perusteella.

Materiaalipankista löytyy myös ARXin lainattavat aineistot.

www.kulttuurikeskusarx.fi/materiaalipankki

Media-aski on ARX, Aimokoulun ja Kino Tavastin yhteistyössä luoma mediakasvatuksen sivusto. Sivustolla on oma sivu vanhemmille, opettajille ja nuorille. Sivusto on jaettu tieto-, hyvinvointi- ja taideosioihin. Media-askiin pääset tästä: www.media-aski.net

LAINAA TAIDELAUKKU

Revi se!, Biotaide ja Sämplää koulua taidelaukut kannustavat uusien taidemuotojen kokeiluun. Materiaalit noudetaan kirjaston ala-aulan infopisteeltä sen aukioloaikoina (ma-pe klo 9-19, la klo 9-15).

Lisätietoja noutoon liittyen: kirjasto@riihimaki.fi tai

kirjasto.vahtimestarit@riihimaki.fi. Laukuissa on kolmen viikon

laina-aika. Riihimäen omien laukkujen varaus ja lisätiedot tästä:

<https://link.webpolsurveys.com/S/E7E58F36EF02B1C6>

Muistiinpanoja

.....

.....

.....

.....

.....

.....

.....

.....

.....

.....

.....

.....

.....

.....

Muistiinpanoja

.....

.....

.....

.....

.....

.....

.....

.....

.....

.....

.....

.....

.....

.....

.....

.....

.....

.....

.....

.....

.....

.....



Kulttuuripolkua koordinoi
Riihimäen kaupungin kulttuuri- ja tapahtumapalvelut
ja Kulttuurikeskus ARX

www.kulttuurikeskusarx.fi

Riihimäen Kulttuuripolun yhteyshenkilö ARXilla:
Ilona Härö, ilona.haro@hameenlinna.fi

Facebook: [KulttuurikeskusARX](https://www.facebook.com/KulttuurikeskusARX)

Instagram: [@arxgrammi](https://www.instagram.com/arxgrammi)

RIIHIMÄKI



Opetus- ja
kulttuuri-
ministeriö