

YLEISKAAVATYÖ 2013-2017
RIIHIMÄEN YLEISKAAVA
 TARKISTETTU EHDOTUS



YLEISET MÄÄRÄKSET
 Yksityiskohtaisemman maankäytön suunnittelun yhteydessä, asemakaavaa tai muita suunnitelmia laadittaessa, on yleiskaavakartan merkittävät sisäiset kiinnittävät huomiota yleiskaavan selostuksen liitteenä oleviin aluekuvauksiin ja suunniteluihin.

Yleiskaavakartan lisäksi oikeusvaltuutena on otettava huomioon:
 Kulttuurimäärien vaaliminen -teemakartalla esitetyt maakunnallisesti arvokkaat rakennetut kulttuurimäärien ja maisema-alueet sekä rakennusmuistokohde.
 Luomoympäristön arvot -teemakartalla esitetyt liito-orava-alueet, lepakkoluulet sekä arvokkaat moreenimuodostuma.

Aluevaraukset sisältävät pääasiallisen käyttötarkoituksen lisäksi:
 - muita asemakaavalla määrättäviä käyttöeräkohtaisia
 - alueen sisäisiä liikenneväyjiä ja pysäköintialueita
 - kevennäkenteen väyjiä ja ulkoilureittejä
 - julkisia ja yksityisiä palveluja sekä virkistys- ja puistoalueita
 - yhdyskuntateknisen huollon alueita

Osa-yleiskaavatasoiset maankäytön suunnitelmat:
 Osa-yleiskaavatasoisien maankäytön suunnitelmien laatimiseen tulee varautua Riutassa sekä yhteistyössä naapurikuntien kanssa a) Arolammim, Etelä-Vahteriston sekä Hausjärven kunnan Pohjois-Morinin alueella, b) Riihimäen kirkon alueella, c) Hivolan, Etelä-Kalmim sekä Lopen kunnan Luononen-Korimaa, osa-yleiskaavan alueella ja d) Riihimäen portin - Riihiväntien ja Järnäkälän kunnan Puhkalan alueella.

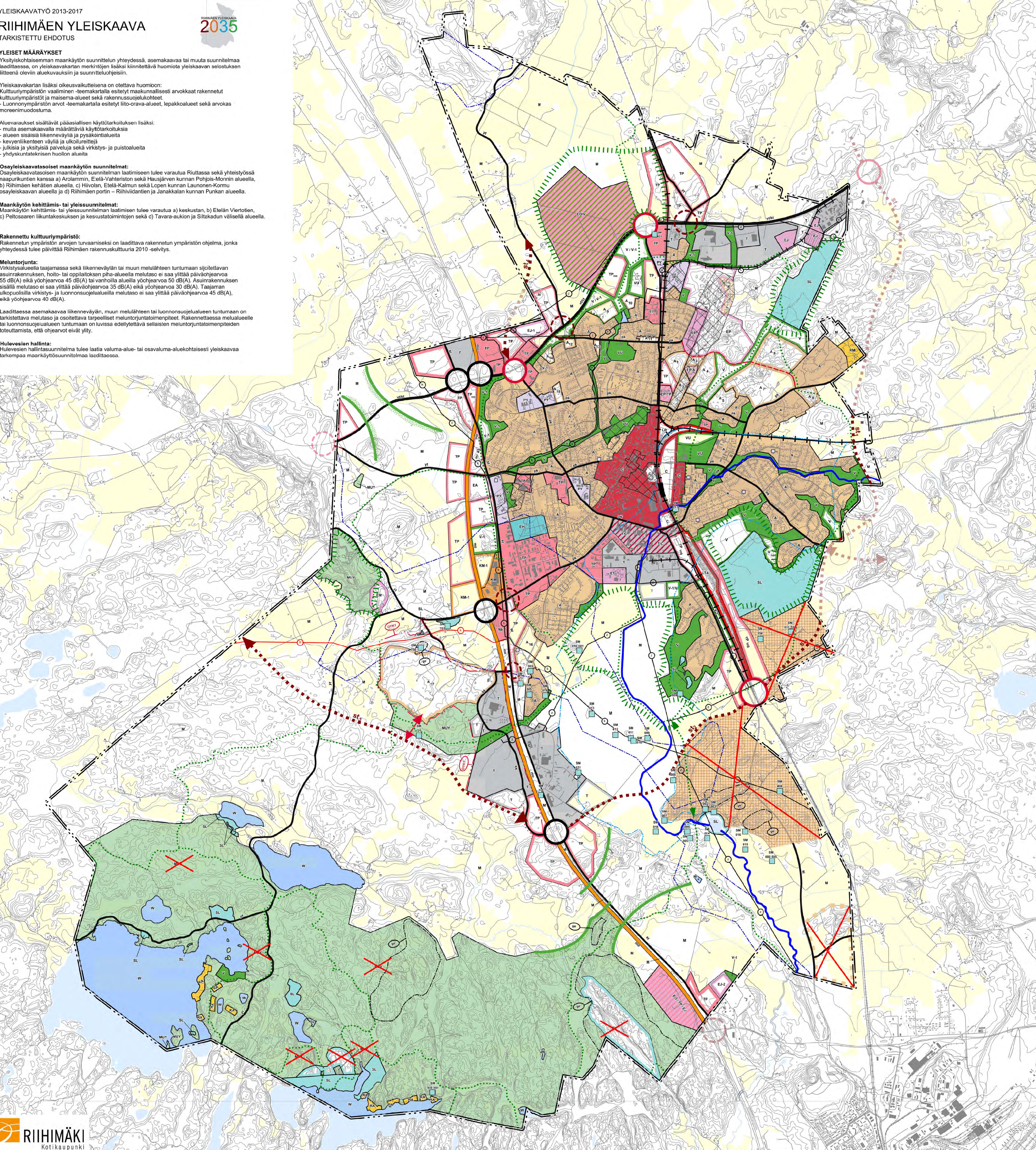
Maankäytön kehittämis- tai yleissuunnitelmat:
 Maankäytön kehittämis- tai yleissuunnitelman laatimiseen tulee varautua a) keskustan ja Etelän Viertion, b) Pellon ja Keskustan alueilla, c) Tavarakaupungin ja Silekadun välisellä alueella.

Rakennettu kulttuurimäärien:
 Rakennetun ympäristön arvot turvaamiseksi on laadittava rakennetun ympäristön ohjelma, jonka yhteydessä tulee päivittää Riihimäen rakennuskulttuuria 2010 -selvitys.

Meluntorjunta:
 Virkistysalueella taajamassa sekä liikenneväylien tai muun melulähteen tuntumaan sijoitettavan asuinrakennuksen, hoto- tai oppilaitoksen pihä-alueella melutaso ei saa ylittää päiväyöarvoa 55 dB(A) eikä yöyöarvoa 45 dB(A) tai viikkolähteen alueella yöyöarvoa 50 dB(A). Asuinrakennuksen sisällä melutaso ei saa ylittää päiväyöarvoa 35 dB(A) eikä yöyöarvoa 30 dB(A). Taajaman ulkopuolella virkistys- ja luonnonsuojelualueella melutaso ei saa ylittää päiväyöarvoa 45 dB(A), eikä yöyöarvoa 40 dB(A).

Laadittaessa asemakaavaa liikenneväylien, muun melulähteen tai luonnonsuojelualueen tuntumaan on arvioitava melutaso ja osoitettava tarpeelliset meluntorjuntamäärät. Rakennettaessa melualueella tai luonnonsuojelualueen tuntumaan on suositeltavaa sellaisen meluntorjuntamateriaalin toteuttamista, että ohjearvot eivät ylitä.

Hulevesien hallinta:
 Hulevesien hallintasuunnitelmaa tulee laatia valuma-alue- tai osavalmu-aluekohtaisesti yleiskaavaa tarkempaa maankäytösunnitelmaa laadittaessa.



- A** ASUINALUE
Alue on asemakaavoitettua asuinalueita varten.
- A** UUSI ASUINALUE
Alue on tarkoitettu asemakaavoitettavaksi asuinalueita varten. Alueella kieltää kaavaselostuksen liitteenä olevaan aluekuvaukseen ja suunniteluihin.
- A** PIENIN TOIMENPITEIN KEHITETTÄVÄ ASUINALUE
- C** UUSI KESKUSTATOIMINTOJEN ALUE
Alue on asemakaavoitettua. Alue on tarkoitettu palveluja, hallintoa sekä keskustaan soveltuvia ympäristöolosuhteita aiheuttamattomia työpaikkatoimintoja ja asumista varten. Alueella voidaan sijoittaa vähittäiskaupan suuryksiköitä.
- TC** TEOLLISUUS- JA VARASTOALUE / UUSI KESKUSTATOIMINTOJEN ALUE
Alue on asemakaavoitettua teollisuus- ja varastotoimintoja varten. T/C-merkinillä osoitetaan mahdollinen muutos keskustatoimintojen alueeksi, mikäli yritystoiminta alueella päätyttyä. Keskustatoimintojen alue on tarkoitettu palveluja, hallintoa sekä keskustaan soveltuvia ympäristöolosuhteita aiheuttamattomia työpaikkatoimintoja ja asumista varten.
- KM** KAUPALLISTEN PALVELUIDEN ALUE, JONNE SAA SIIJOTTAA VÄHITTÄISKAUPAN SUURYKSIKÖN
Alue on asemakaavoitettua.
- KM-1** UUSI KAUPALLISTEN PALVELUIDEN ALUE, JONNE SAA SIIJOTTAA VÄHITTÄISKAUPAN SUURYKSIKÖN
Alue on tarkoitettu asemakaavoitettavaksi. Alue varataan kaupallisia palveluja varten. Alueella saa sijoittaa paljon tilaa vaativan vähittäiskaupan suuryksiköitä. Alueella ei saa sijoittaa päivittäistavarakauppaa.
- PY** JULKISTEN PALVELUJEN JA HALLINNON ALUE
Alue on asemakaavoitettua.
- TP** TYÖPAIKKA-ALUE
Alue on tarkoitettu toimistoja, palveluja ja ympäristöolosuhteita aiheuttamattomia teollisuutta sekä varastointia varten.
- TP** UUSI TYÖPAIKKA-ALUE
Alue on tarkoitettu asemakaavoitettavaksi. Alue varataan toimistoja, palveluja ja ympäristöolosuhteita aiheuttamattomia teollisuutta sekä varastointia varten.
- TP_{log}** UUSI TYÖPAIKKA-ALUE
Alue on tarkoitettu asemakaavoitettavaksi. Alue varataan rautatiekanteen tukeutuvia logistikkia ja terminaatioita varten.
- TP_{es}** UUSI TYÖPAIKKA-ALUE
Merkinillä osoitetaan työpaikka-alueiden reserviatuot. Alue varataan toimistoja, palveluja ja ympäristöolosuhteita aiheuttamattomia teollisuutta sekä varastointia varten. Suunnitelman mukaisesti on esitetty tarkemmin kaavaselostuksessa.
- T** TEOLLISUUS- JA VARASTOALUE
Alue on asemakaavoitettua. Alue on tarkoitettu teollisuutta ja varastointia varten. Alueella saa sijoittaa pääkäyttötarkoituksen liittyviä toimisto- ja myymälöitä.
- T** UUSI TEOLLISUUS- JA VARASTOALUE
Alue on tarkoitettu asemakaavoitettavaksi. Alue varataan teollisuutta ja varastointia varten. Alueella saa sijoittaa pääkäyttötarkoituksen liittyviä toimisto- ja myymälöitä.
- V** VIRKISTYSALUE
Alue on asemakaavoitettua. Alue on osa viherkanteen perusrunkoa. Se on tarkoitettu ulkoilu- ja virkistykseen. Alueella voidaan yksityiskohtaisemman suunnitelman pohjalta toteuttaa pääkäyttötarkoituksia palvelevia rakennuksia ja rakentaa.
- V** UUSI VIRKISTYSALUE
Alue on tarkoitettu asemakaavoitettavaksi. Alue on osa viherkanteen perusrunkoa. Se on tarkoitettu ulkoilu- ja virkistykseen. Alueella voidaan yksityiskohtaisemman suunnitelman pohjalta toteuttaa pääkäyttötarkoituksia palvelevia rakennuksia ja rakentaa.
- V₁** VIHERALUE
Alue on asemakaavoitettua. Alue on osa viherkanteen perusrunkoa, mutta sitä ei voida sijaintinsa takia käyttää virkistysalueena.
- V-1** UUSI VIHERALUE
Alue on tarkoitettu asemakaavoitettavaksi. Alue on osa viherkanteen perusrunkoa, mutta sitä ei voida sijaintinsa takia käyttää virkistysalueena.
- VU** URHEILU- JA VIRKISTYSPALVELUIDEN ALUE
Alue on asemakaavoitettua. Alue on osa viherkanteen perusrunkoa. Se on tarkoitettu urheilu-, virkistys- ja vapaa-ajan toiminnolle. Alueella voidaan yksityiskohtaisemman suunnitelman pohjalta toteuttaa pääkäyttötarkoituksia palvelevia rakennuksia ja rakentaa.
- VU** URHEILU- JA VIRKISTYSPALVELUIDEN ALUE
Alue on tarkoitettu asemakaavoitettavaksi. Alue on osa viherkanteen perusrunkoa. Se on tarkoitettu urheilu-, virkistys- ja vapaa-ajan toiminnolle. Alueella voidaan yksityiskohtaisemman suunnitelman pohjalta toteuttaa pääkäyttötarkoituksia palvelevia rakennuksia ja rakentaa.
- RA** LOMA-ASUNTOALUE
Alue on asemakaavoitettua.
- RM** MATKAILUPALVELUIDEN ALUE
Alue on asemakaavoitettua.
- LTA** TAVARALIKENTEEN TERMINALI
Alue on tarkoitettu asemakaavoitettavaksi. Alue varataan rautatiekanteen logistikkia- ja terminaatioita varten. Riihimäen rautatieaseman liikenteen turvallisuuslaitos (Trafi) nähtävissä vaarallisten aineiden kuljetukseen liittyvä YAK-tila. YAK-suuronnettomuusriskin vaikutusten uutuutus (riskiväyrykset) tulee määrittää.
- LR** RAUTATIELIKENTEEN ALUE
Alue on osittain asemakaavoitettua. Alue varataan rautatietä ja riihin liittyviä toimintoja varten.
- ET** YHDYSKUNTATEKNISEN HUOLLON ALUE
Alue on asemakaavoitettua. Se on tarkoitettu yhdyskuntateknistä huoltoja palvelevia tiloiksi, kuten voimaloita, vedenotantiloja, jätevedenpuhdistamoja ja niihin liittyviä jätteenkäsittelylaitoksia varten.
- EJ** JÄTTEENKÄSITTELYALUE
Alue on asemakaavoitettua. Alue on varattu jätteen vastaanottoa ja käsittelyä varten. Se on tarkoitettu kaatopaikaksi, jätteen ensikäsittelyalueeksi sekä jätteen hyödyntämiseen liittyviä toimintoja varten.
- EJ-1_{es}** JÄTTEENKÄSITTELYALUE / SELVITYSALUE
Alue on tarkoitettu asemakaavoitettavaksi. Alueella toimii maankatopaikka, jonka ympäristösuojelu päättyy 2025. Alueen jatkokäyttömahdollisuudet tulee selvittää ennen ympäristöluvan päättymistä.
- EJ-2** UUSI JÄTTEENKÄSITTELYALUE
Jätteen oppusjohdon päättyttyä on alueella rakennettava hyväksytyn peittosuunnitelman mukainen pirtarakennus. Pirtarakennuksen rakentamisen jälkeen alueella saadaan sijoittaa alueen huolto- ja ylläpitoa palvelevia teknisiä tiloita, rakennelmia ja yhteyksiä.
- EM** UUSI AJOHARJOITTELUALUE
Alue on tarkoitettu asemakaavoitettavaksi.
- EA** UUSI AMPUMARATA-ALUE
Alue on tarkoitettu asemakaavoitettavaksi. Toiminnan johdosta aiheutuva melu ei saa ylittää valitsemattomien päätöksellä 53/1997 annettuja ampumaratojen aiheuttaman melun ohjeita. Alueella on maaperän puhdistustarve.
- EO/TP/EJ** UUSI MAANINENSTOITTOALUE / TYÖPAIKKA-ALUE / JÄTTEENKÄSITTELYALUE
Alue on tarkoitettu asemakaavoitettavaksi. Alue on tarkoitettu kaltevineinensuojelualueeksi, jolle saa sijoittaa yhteensopivia työpaikkatoimintoja. Kaltevineinensuojelun päätyttyä aluetta kehitetään jällehuollon ja ympäristökoneologian alueeksi.
- EO/V** MAANINENSTOITTOALUE, JOKA MUUTTUU VIRKISTYSALUEKSI
Alue on tarkoitettu turvetuotantomaille. Maaninensuojelun päätyttyä aluetta kehitetään virkistysalueeksi.
- EP** UUSI PUOLUSTUSVOIMEN ALUE
Alue on asemakaavoitettua. Se on tarkoitettu puolustusvoimien käytössä olevien varuskunta- ja harjoitusalueiden toimintoja varten.
- EP** UUSI PUOLUSTUSVOIMEN ALUE
Alue on tarkoitettu asemakaavoitettavaksi. Se varataan puolustusvoimien käytössä olevien varuskunta- ja harjoitusalueiden toimintoja varten.
- EP/A** PUOLUSTUSVOIMEN ALUE / UUSI ASUINALUE
Alue on asemakaavoitettua puolustusvoimien alueeksi. EP/A-merkinnällä osoitetaan mahdollinen muutos asuinalueeksi, mikäli puolustusvoimien toiminta alueella päättyy.
- EP/TP** PUOLUSTUSVOIMEN ALUE / UUSI TYÖPAIKKA-ALUE
Alue on asemakaavoitettua puolustusvoimien alueeksi. EP/TP-merkinnällä osoitetaan mahdollinen muutos työpaikka-alueeksi, mikäli puolustusvoimien toiminta alueella päättyy.
- EH** HAUTAUSMAA-ALUE
Alue on asemakaavoitettua. Se on tarkoitettu haudausmaaksi ja siihen liittyviä rakennuksia varten.
- SL** LUONNONSUOJELUALUE
Alue on suojeltu luonnonsuojelun nojalla. MRL 41 § perusteella kieltää suorittamasta sellaisia toimenpiteitä, jotka saattavat vaarantaa alueen suojeluvoimaa.
- SL** UUSI LUONNONSUOJELUALUE
Alue on tarkoitettu suojeltavaksi luonnonsuojelun nojalla. MRL 41 § perusteella kieltää suorittamasta sellaisia toimenpiteitä, jotka saattavat vaarantaa alueen suojeluvoimaa.
- M** MAA- JA METSÄTALOUSVALTAINEN ALUE
Alue on tarkoitettu pääasiassa maa- ja metsätalouden harjoittamista varten.
- MUJ** MAA- JA METSÄTALOUSVALTAINEN ALUE, JOLLA ON ERITYISTÄ ULKOILUN OHLAAMISVAIKUTUSTA JA/TAI YMPÄRISTÖVAIKUTUSTA
Alue on tarkoitettu pääasiassa maa- ja metsätalouden harjoittamista varten. Alueen käyttöä suunniteltaessa on hyvää maa- ja metsätalouden säilyttämisen lisäksi kiinnitettävä huomiota pelon ja -reitin järjestämiseen siten, että niiden avulla parannetaan alueen uikokumuhollisuutta sekä vähennetään ulkoilusta aiheutuvia haittoja. Tällain lisäksi on kiinnitettävä huomiota alueen luonto- ja ympäristöarvoihin.
- W** VESIALUE

YHDYSKUNTARAKENTEEN LAAJENEMISALUE
 Alue varataan yhdyskuntatoimintojen käyttöön. Merkinillä osoitetaan uuden rautatieasemakaavan tukemat alueet. Alueen arvioidaan toteutuvan yleiskaavan laajavuoden 2035 jälkeen.

Alueelle ei saa osoittaa sellaisia alueiden käyttöä, joka estää tai merkittävästi haittaa alueen tukeutuvien palveluiden käyttöä. Alueella suunniteltava rautatiekanteeseen asemamuodon kehittämisalue.

Alueen yksityiskohtaisemmassa suunnitelmassa on selvitettävä rautatieasemakaavan sijainti ja nykyisen seudun (Arolammim) osalta on irjusselvityksiä. Lisäksi suunnitelmassa pitää ottaa huomioon ekologinen yhteys sekä varmistaa sen jatkuvuus kuntarajan läpiolueella Hausjärven kunnan kanssa.

YHDYSKUNTARAKENTEEN MAHDOLLINEN LAAJENEMISALUE
 Alueen maankäytön ja uuden rautatieasemakaavan suunnittelu tulee kytkä toisiinsa. Alueen toteuttamisen etuna on esilyhdyttävä rautatieasemakaavan olotua toteuttamiskelpoisuutta. Alueelle ei saa sijoittaa seudullisesti merkittäviä vähittäiskaupan suuryksiköitä.

OHJELLINEEN TAI VAHITOHTOJEN TIELIHAUS
 Merkinillä osoitetaan ohjellinen seudullisraja Riihimäen kehittä, joka käsittää läisen kokeilun (siti) ja Arolammim (siti). Tienrajoituskokevia yleissuunnitelma tulee tarkentaa osa-yleiskaavatasoisessa maankäytön suunnitelmassa.

TIELIHAUS YHTEYSTARVE
 Tielihäyksen kehittä (Läntinen kehittä s3 ja Riihimäen portin jatke s4) tulee määrittää tarkemmin osa-yleiskaavatasoisessa maankäytön suunnitelmassa.

VIHERYHTEYSTARVE
 Merkinillä osoittaa ekologiseen verkoston yhteyden taita ja yhteyttäreen. Yksityiskohtaisemmassa suunnitelmassa on huuduttavalla siltä, että merkinillä osoitettu yhteys säilyy tai toteutuu tavalla, joka tukee luonnon tilan kirkkumuhollisuutta.

VALTAKUNNALLISESTI ARVOKAS KULTTUURIMÄÄRI
 Alueella koskivissa toimenpiteissä, alueen tarkemmassa suunnitelmassa tai kaavojen ajankäytössä arvioidessa on otettava huomioon kulttuurihistoriallisien rakennetun ympäristön kokonaisuus, ominaispiirteet ja identiteetti. Kulttuurimäärien rakennetun ympäristön arvot on kuvattu Valtakunnallisesti merkittävät rakennetut kulttuurimäärien (RYK 2009) -inventoinnissa (Muuosvratto 2003). Aluearvojen tulkitta tarkentua tarkemman suunnitelman yhteydessä tai rakennetun ympäristön säilyttämistä varten laadittaessa. Alueella tai toteutettavissa toimenpiteissä on kuvattava museovaroitusta.

ARVOKAS GEOLOGINEN MUODOSTUMA
 Merkinillä osoittaa maankunnallisesti ja seudullisesti merkittävät geologian ja maisemasuojelun alue, jonka perustana on arvokas harju, -kallio-, tai moreenimuodostuma. Alueella suoritettavat toimenpiteiden tulee olla sellaisia, että alueen luomoympäristö säilyy.

TÄRKEÄ POHJAVESIALUE
 Merkinillä osoittaa yhdyskuntien vedenhankinnan kannalta tärkeä pohjavesialue. Alueelle ei saa sijoittaa tiloita tai toimintoja, jissa käsitellään tai varastoidaan pohjavedelle vaarallisia aineita. Asemakaavoitettavilla alueilla tai rakennuspaikoilla on selvitettävä pohjaveden tila. Suojeluvoimien pohjaveden pintaan tulee olla riittävä maaperän laatu ja maankäyttö huomiotta ottaa. Rakentaminen, oikukset ja maankäyttö on tehtävä siten, ette aiheudu pohjaveden laatuolosuhteita tai pyydyä muutoksi pohjaveden korkeuteen. Rakentamisen vaimentoin ja jätetuoto tulee järjestää siten, että jätteen muuttuminen vettä läpäisevään maaperään ja pohjaveen ei ole mahdollista. Pohjavesialueella koskivissa maankäyttötoimenpiteissä on kuvattava kunnallista ympäristösuojeluvoimasta.

MARKKINNALLINEN TULVAVARUUSALUE 1/250
 Mahdollisten tulvavahinkojen ja tulvariskin vähentämiseen tulee ottaa huomioon, kun alueella laaditaan asemakaavaa tai muita yleissuunnitelmia maankäytön suunnitelmassa. Valveset evakuoitettavissa toimintoja ei saa sijoittaa kerran 250 vuodessa (1/250) toistuvan tulvariskin alueelle. Vakuvia asutusta ei saa sijoittaa 1/100 toistuvan tulvariskin alueella, ellei rakentamisen tukeutuvissa varmisteta tarkemmassa suunnitelmassa.

ALAKOULU

MUUNNAINSMUISTOKOHDIE
 Muunnaismuistoin (250/1963) rauhoittama kiinteä muinainmuisto. Kohteen kaivaminen, poistaminen, muuttaminen ja muu siihen kaivaminen on muunnaismuistoin nojalla kielletty. Kohdetta koskevat maankäytösunnitelmat on toimitettava Museoviraston lausuntoa varten. Numeroinnilla kuvaa kaavaselostuksessa esitettyä kohteeluotoa.

MOOTTORTIE

VALTATIE / KANTATIE

SELVUTIE / PÄÄKATIE

YHDYSTIE / KOKKOJAKATU

UUSI, OHJELLINEEN TIELIHAUS

UUSI TIEYHTEYSTARVE

ERITASOLIITTYMÄ

UUSI ERITASOLIITTYMÄ

KEHITETTÄVÄ ERITASOLIITTYMÄ TAI LIITTYMÄ

PÄÄRATA JA LIKENEHAPAKKA

YHDYSRATA / SIIVURATA

KEHITETTÄVÄ RETTEILYN JA ULKOILUN YDINALUE
 Alue on osa viherkanteen perusrunkoa. Yksityiskohtaisemman maankäytön suunnitelman yhteydessä julkailu- ja pyöräilyn näkökulmasta alueen vetovoimaisuutta tulee parantaa parantamalla maaperän ja luonnon ominaispiirteitä korostamalla.

VANTAAJON VIRKISTYKSEN JA RETKEILYN ALUEET
 Pääasiallisesti virkistykseen tarkoitettua aluetta, joiden saavutettavuutta parannetaan erityisesti jalkailun ja pyöräilyn näkökulmasta. Alueen vetovoimaisuutta tulee parantaa ympäristön, maaperän ja luonnon ominaispiirteitä korostamalla. Asemakaavaa tai asemakaavan muutos laadittaessa Vantaa-ohje tulee ottaa vesialueeksi.

OHJELLINEEN ULKOILUREITTI
 Retkilyn ja ulkoilun yrittäviä yhdistävä jaita seudullinen ulkoilureitti.

OHJELLINEEN ULKOILUREITIN YHTEYSTARVE

VOIMALINJA

KAASUJOHTO

UUSI KAASUJOHTO

KALMUN OSAYLEISKAAVA-ALUEEN RAJA
 Kalmun osayleiskaavaa jaa voiman oikeusvaltuutena yleiskaavaan MRL 42 § momentin nojalla.

OSA-ALUEEN RAJA

KALPUNGIN TAI KUNNAN RAJA

YLEISKAAVA-ALUEEN RAJA
 30 metria kaava-alueen ulkopuolella oleva raja.

HYVÄKSYMÄTTÄ JÄTETTY KAAVAMERKINTÄ
 Hyväksymättömyyden päätöksen 23.5.2017 § 65 mukainen hyväksymättä jätetty kaavamerkintä.

RIIHIMÄEN KAUPUNKI		
YLEISKAAVA 2035		
29.5.2017 1:20 000		
Yleiskaavan käsitteilytaheet:	Päätöksenteko:	Kuuleminen:
Valtuusto (VKS)	Kaupunginvaltuusto 29.5.2017 § 130	25.10.2015 - 15.12.2016
Rakennuslautakunta	Kaupunginvaltuusto 14.4.2014 § 169	22.4. - 21.5.2014
	Kaupunginvaltuusto 27.2.2015 § 135	7.4. - 6.5.2015
	Kaupunginvaltuusto 8.2.2015 § 68	
	Kaupunginvaltuusto 18.12.2016 § 28	25.1. - 23.2.2016
	Kaupunginvaltuusto 8.6.2015 § 73	
	Kaupunginvaltuusto 15.12.2016 § 480	9.1. - 8.2.2017
	Kaupunginvaltuusto 22.5.2017 § 208	
	Kaupunginvaltuusto 29.5.2017 § 65	
RIIHIMÄEN KAUPUNKI		
Sami Sulko kaupunginjohtaja	Raija Niemi kaavotuspäällikkö	
Pohjakaartti: Maastokartta-aineisto: DTM, 1:10 000 Kartatietoisuus: OSM:n kartat / kartta- ja tonttikartta 1:12 000		