

RAKENNUSHISTORIASSELVITYS RIIHIMÄEN KAUPUNGINTALO

25.6.2020



Sisällys

Sisällys	2
Selvitykset tausta ja tarkoitus	3
Käytetyt arkistot ja lähteet	3
Kohteen kuvaus ja perustiedot	4
Perustiedot	4
Kohteen kuvaus	4
Kaupungin historiaa	5
Kunnan- ja kaupungintalojen historiaa Suomessa	6
Asemakaavahistoriaa	6
Kaupungintalon ensimmäinen vaihe	8
Tontti ennen kauppalantaloa	8
Rakentaminen	9
Arkkitehtuurista	11
Rakenteista ja materiaaleista	16
Muutokset ennen laajennusvaihetta	17
Kaupungintalon toinen vaihe	21
Muutokset vanhassa osassa laajennuksen yhteydessä	23
Laajennusosan arkkitehtuurista	24
Rakenteista ja materiaaleista	27
Muutokset ja korjausvaiheet laajennetussa rakennuksessa	29
Pieniä muutoksia 1990-luvulla	29
Vanhan osan peruskorjaus 2002-2003	29
Sisäänkäynnin peruskorjaus 2003	31
Ympäristön muutokset	31
Arkkitehdit	34
Veli Valorinta	34
Kalevi Väyrynen	35
Tilojen käyttötarkoitusten muutoksista	35
Rakennusten kunto	36
Vanha osa	36
Laajennusosa	36
Säilyneisyys	37
Vanha osa	37
Laajennusosa	41
Yhteenveto	43

Selvitykset tausta ja tarkoitus

Rakennushistoriaselvitys on tehty Riihimäen kaupungin toimeksiannosta, koska kaupunki valmistelee rakennusta koskevan asemakaavan uudistamista sekä mahdollisesti rakennuksen myyntiä. Rakennus on ollut tyhjiällä vuoden 2016 lopusta saakka siellä koettujen sisäilmaongelmien vuoksi. Ongelmia on ollut etenkin uudemmassa osassa.

Kanta-Hämeen alueellinen vastuumuseo eli Hämeenlinnan kaupungin museo on edellyttänyt rakennushistoriaselvityksen laatimista kohteesta asemakaavatyön lähtötiedoiksi.

Rakennushistoriaselvityksessä pyritään tunnistamaan rakennusten ominaispiirteet, säilyneisyys sekä säilyttämisen arvoiset piirteet ja rakenteet. Tietoa voidaan hyödyntää asemakaavan valmistelussa sekä rakennuksen korjaussuunnittelussa.

Tilaaja

Riihimäen kaupunki / Elinvoiman toimialue

Kaavoituksen vastualue

PL 125

11101 Riihimäki

Yhteyshenkilö: kaavoituspäällikkö Jari Jokivuo, jari.jokivuo@riihimaki.fi

Tekijä

Vahanen Rakennusfysiikka Oy

Linnoitustie 5

02600 ESPOO

Arkkitehti Anu Laurila, anu.laurila@vahanen.com

Käytetyt arkistot ja lähteet

Rakennusta koskevaa aineistoa on selvitetty seuraavista arkistoista:

- Riihimäen Teknisen palvelukeskuksen käsiarkisto (alkuperäisiä piirustuksia eri aikakausien rakennus- ja korjaustöistä)
- Riihimäen kaupunginarkisto (valokuvia)

Lisäksi on tiedusteltu Hämeenlinnan kaupunginmuseosta valokuvia, mutta niitä ei ollut. Riihimäen kirjastossa on tutustuttu Riihimäen sanomien vuosien 1947-49 ja 1972-74 lehtiin ja etsitty rakennusta koskevia artikkeleita.

Asemakaava- ja kartta-aineistoja sekä muita kiinteistön yleistietoja on kerätty Riihimäen kaupungin karttapalvelusta <https://kartta.riihimaki.fi/ims/>.

Riihimäen kaupungin ja kaupunginmuseon nettisivuilta on koottu tietoja Riihimäen kehityksestä.

Selvityksen loppuun on listattu käytetyt lähteet tarkemmin.

Kohteen kuvaus ja perustiedot

Perustiedot

Osoite	Kalevankatu 1
Kortteli ja tontti	Palokärki
Kiinteistötunnus	694-1-9016-18
Valmistumisvuosi ja suunnittelija	vanha osa 1948, Arkkitehti Veli Valorinta laajennusosa 1973, Arkkitehti Kalevi Väyrynen
Asemakaavatilanne	Asemakaava vahvistettu 21.09.1959, joten siinä ei ole suojelutavoitteita rakennuksille.

Kohteen kuvaus

Riihimäen kaupungintalo on alun perin rakennettu kirjasto- ja virastotaloksi vuonna 1948. Sitä on laajennettu vuonna 1973 rakentamalla uusi osa kiinni vanhaan. Molemmat vaiheet edustavat arkkitehtuuriltaan vahvasti rakennusaikaansa, niin julkisivujen kuin sisätilojen osalta.

Rakennuksen eri vaiheet on rakennettu reilun kahdenkymmenen vuoden aikana. Juuri tuohon aikaan rakenteiden muuttuminen massiivirakenteista kerroksellisiin rakenteisiin oli voimakkaimmillaan. Tämä näkyy rakennuksen osien rakenteiden erilaisuutena.



*Kuva 1. Ilmakuva kaupungintalosta vuodelta 2012. Kaupungintalo rajattu pisteviivalla. Rakennus sijoittuu melkein Keskuskadun päätteeksi. Aivan kadun päätteenä on puisto-
toinen mäki, jossa on Puhaltaja-patsas. Kuva Riihimäen kaupungin karttapalvelu.*



Kuva 2. Vanha ja uusi osa. Vanha osa on rapattu ja uudessa on lasijulkisivu. Niitä yhdistävä eteisaula oli alun perin tiilipintainen, mutta rapattiin vuonna 2003.

Kaupungin historiaa

Rautatiellä on ollut merkittävä vaikutus Riihimäen syntyyn. Kirjoitettuna paikannimenä Riihimäki esiintyy ensimmäisen kerran Suomen ensimmäisen rautatien suunnitelmassa. Vuonna 1862 valmistunut Helsinki-Hämeenlinna-rautatie ja vuonna 1869 avattu Riihimäki-Pietari-radon osuus Lahteen tekivät Hausjärveen kuuluvasta Riihimäen taajamasta vilkkaan risteysaseman, jonka ympärille alkoi kerääntyä yhä tiivistyvää asutusta. (<https://riihimaenkaupunginmuseo.fi/museomme/riihimaen-historiaa-lyhyesti/>)

Vuosisadan alkupuolella Riihimäki kasvoi nopeasti. Alueen väkiluku nousi alle 700:sta yli 5000:n asukkaaseen vuosien 1900-1914 välillä. Kasvua edesauttoi myös teollistuminen. Merkittävimpiä uusia teollisuuslaitoksia Riihimäellä olivat vuonna 1904 perustettu Riihimäen saha ja lautatarha ja vuonna 1910 aloittanut Lasitehdas. Erityisen merkittäväksi teollisuuden toimijaksi Riihimäellä nousi H. G. Paloheimo. Myös venäläisen ratsuväkivaruskunnan, myöhemmin viestirykmentin, perustaminen Riihimäelle vuonna 1910 vilkastutti paikkakunnan elämää. (<https://riksu.net/hameenkadulla/hameenkatu-modernin-liikekeskustan-muodostuminen/>)

Riihimäki kuului vielä 1900-luvun alussa laajempaan Hausjärven kuntaan, mutta ajatus kunnasta irtautumisesta ja itsenäistymisestä vahvistui Riihimäen kasvaessa. Vuonna 1915 Riihimäki anoi oikeutta autonomisen taajaväkisen yhdyskunnan perustamiseksi, mikä myönnettiin lopulta vuonna 1919. (<https://riksu.net/hameenkadulla/hameenkatu-modernin-liikekeskustan-muodostuminen/>) Ero Hausjärvestä ja kunnallinen itsenäisyys toteutuivat lopulta vuoden 1922 alussa, jolloin Riihimäestä tuli kauppa. (<https://riihimaenkaupunginmuseo.fi/museomme/riihimaen-historiaa-lyhyesti/>)

Kaupankäynti alkoi 1920-luvun aikana muuttua sekatarvakaupoista erikoisliikkeisiin, mikä näkyi kauppalan keskustassa. Myymälöiden määrä kasvoi 1910- ja 1930-luvun välillä kymmenestä yli kolmeenkymmeneen. Keskuskatu saatiin rakennettua kokonaisuudessaan 1930-luvun alussa ja siitä alkoi hiljalleen kehittyä myös merkittävä liikekatu. Hämeenkadun ja Keskuskadun risteys muodostui keskustan kohtaamispaikaksi ja kiintopisteeksi. (<https://riksu.net/hameenkadulla/hameenkatu-modernin-liikekeskustan-muodostuminen/>)

Kaupungin asukasluku kasvoi sotien jälkeen 1940- ja 1950-luvuilla siirtoväen muuttamisen ansiosta. Lisäksi kauppaan liitettiin uusia maa-alueita, mikä kasvatti asukaslukua.

(Salminen 1946) Kauppalaan kaavoitettiin 1950-luvulla uusia asuinalueita ja rakennettiin noin 1000 uutta asuinrakennusta. (<https://riihimaenkaupunginmuseo.fi/museomme/riihimaen-historiaa-lyhyesti/>)

Vuonna 1960 Riihimäestä tuli kaupunki. Samaan aikaan yhä useampi riihimäkeläinen alkoi matkustaa töihin paikkakunnan ulkopuolelle. Teollisuustyöväen määrä laski 1980-luvulle tultaessa kolmanneksella ja rautatieläisten suhteellinen osuus laski. Enemmistö riihimäkeläisistä työskenteli palvelualoilla. Kaupunki kasvoi suurimmaksi työnantajaksi. (<https://riihimaenkaupunginmuseo.fi/museomme/riihimaen-historiaa-lyhyesti/>)

Kunnan- ja kaupungintalojen historiaa Suomessa

Kunnantalojen historia juontuu pitäjänkokouksiin, joita pidettiin 1500-luvulta lähtien. Kokouksia varten rakennettiin pitäjätupia, jotka olivat aluksi vaatimattomia rakennuksia, mutta 1800-luvulla niiden komeuteen alettiin kiinnittää huomiota. Vuonna 1865 annettu asetus kunnallishallinnosta erotti aiemmin yhtä olleet seurakunnan ja kunnan, mikä vaikutti uusien kunnallishallinnon rakennusten tarpeeseen. Pitäjänkokouksia kun ei enää voinut järjestää kirkossa kirkonmenojen jälkeen. (Soikkanen s. 6-12)

Aluksi kunnantalot olivat pääosin puurakenteisia, mutta vähitellen myös kivirakennukset alkoivat yleistyä. Itsenäistymisen jälkeen oli vallalla kansallishenki ja pyrkimys uuteen. Tämä ilmeni mm. palvelukunta-ajatteluna, jonka vuoksi uusiin kunnantaloihin sijoitettiin myös kunnallisia palveluja. Sotien jälkeen tämä palvelujen liittäminen kunnantaloihin edelleen voimistui. Kunnantaloissa saattoi olla kirjasto, terveydenhoitajan vastaanotto tai poliisin tilat. (Soikkanen s. 6-12)

Laura Kolbe nimittää aikaa ennen I maailmansotaa kaupungintalorakentamisen kultaisiksi vuosiksi, jolloin mm. Joensuun ja Lahden kaupungintalojen myötä siirryttiin uuteen vaiheeseen julkisten rakennusten arkkitehtuurissa. Niistä tuli kaupunkien näkyviä ja moderneja tunnuksia. Kaupunkien suurin kasvu tapahtui vuoden 1945 jälkeen ja tuolloin rakennettiin runsaasti kunnan- ja kaupungintaloja. Tuon aikaiset kaupungintalot edustavat funktionaalista ja rationaalista arkkitehtuuria. Uusi vaihe kaupungintalojen suunnittelussa alkoi 1960-luvulta, kun vanhojen raatihuoneiden tai kunnantalojen rinnalle rakennettiin uusia virasto- ja hallintorakennuksia. (Kolbe s. 14-19)

Riihimäen kauppalan- ja sittemmin kunnantalon vaiheet noudattavat hyvin yllä kuvattuja. Kauppalantalon yhteyteen sijoitettiin ensimmäisessä vaiheessa kunnallisena palveluna kirjasto ja kunnantaloa laajennettiin 1970-luvulla uudella osalla.

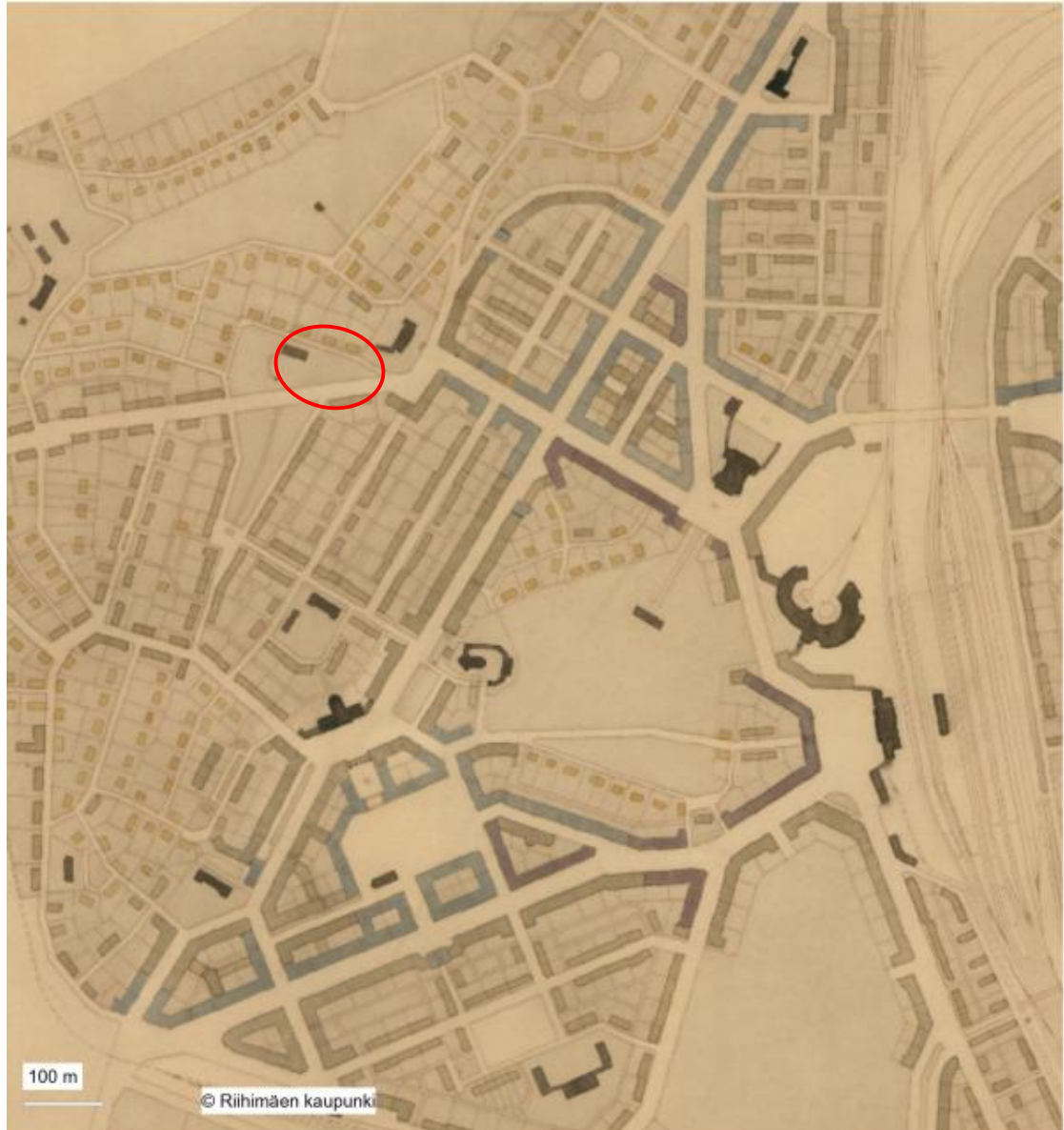
Asemakaavahistoriaa

Riihimäellä laadittiin eräänlaisia asemakaavoja jo 1900-luvun alussa, kun maanomistajat teettivät karttoja kylän keskustan asuntoalueita varten. Nämä olivat lähinnä maan "tasaista ruuduttamista", mutta tällä vältettiin täysin suunnittelematon rakentaminen. Ja toisaalta nämä "ruutukaavat" muodostivat sitten pohjan tuleville asemakaavoille. (Hoffrén & Penttilä 1979 s. 836-837)

Riihimäen ensimmäinen varsinainen asemakaava valmistui 1916 ja sen laati Harald Andersin. Se ei juurikaan toteutunut ja lisäksi todettiin, että kaava ei vastaa muuttuneisiin tarpeisiin, kun taajaväkisestä yhdyskunnasta oltiin muuttumassa kauppalaksi. (Hoffrén & Penttilä 1979 s. 837)

Riihimäellä uskottiin kauppalaksi itsenäistymisen aikaan siihen, että Riihimäen merkitys rautatien risteysasemana ja asukasluku tulevat kasvamaan. Siksi kauppalan liikekustan ensimmäinen asemakaava tilattiin ajan johtavalta kaavoittajalta, professori Otto I. Meurmanilta ja se vahvistettiin 20.4.1925. Meurman itse piti kaavan laatimisessa vaikeutena ennen asemakaavaa syntyneen asutuksen sovittamista uuteen sekä rautatien ja teollisuuden olemassa olevia alueita. Meurman olisi halunnut sijoittaa uuden

kaupungintalon Rautatienpuistoon, mutta alue oli valtion omistuksessa ja siksi asemakaavan ulkopuolella. Meurmanin kaavassa oli ideana sijoittaa korkeimmat rakennukset keskeisimpiin katuristeyksiin, mutta muuten korttelien sisäinen kerroskorkeus oli esitetty pääosin yhtenäiseksi katunäkymän rauhallisuuden nimissä. Meurmanin asemakaava oli kunnianhimoinen ja siitä toteutui erityisesti katuverkko, joka edelleen on pääosin kaavan mukainen. (<https://riksu.net/hameenkadulla/hameenkatu-modernin-liikekeskustan-muodostuminen/>)



Kuva 3. Meurmanin asemakaava, joka vahvistettiin vuonna 1925. Katujen päätteisiin on sijoitettu julkisia rakennuksia. Punaisella merkitty kauppalantalon tuleva tontti. Riihimäen kaupungin karttapalvelu

Meurmanin asemakaava oli keskustassa voimassa vuoteen 1959, jolloin keskustan asemakaavaa uudistettiin, kun ensin oli saatu kauppalan uusi yleiskaava valmiiksi vuonna 1954. (Hoffrén & Penttilä 1979 s. 843) Nykyisin kaupungintalon kohdalla on edelleen voimassa tuo vuoden 1959 asemakaava.



Kuva 4. Ilmakuva 1950- ja -60-lukujen vaihteesta. Kuvassa näkyy hyvin ”meurmanilainen metsäkaupunkiajattelu”, jossa kaupunkiin jätettiin metsää tai puistoa erilaisten toiminnallisten vyöhykkeiden välille. (Nikula s.138) Nuolella osoitettu kauppalan kirjasto- ja virastotalo. Kuva Riihimäen kaupunginmuseo.

Kaupungintalon ensimmäinen vaihe

Vuodesta 1922, kun Riihimäestä tuli kauppalan virastot vuokratiiloissa. Ensimmäinen tila oli Elantolan yläkerrassa Hämeenkadulla, toinen valtion omistamassa talossa Oikokatu 17:ssä ja sen jälkeen osoitteessa Pohjoinen Rautatiekatu 22. Pisimpään virastot ehtivät olla Asunto-osakeyhtiö Västäräkin talossa vuodesta 1930 aina oman kauppalan virastotalon valmistumiseen asti eli vuoteen 1948. Myös kauppalanvaltuusto kokoontui vuokratuissa tiloissa ennen valtuustosalin valmistumista uuteen virastotaloon. Sotien jälkeen alkoivat kauppalan tehtävät ja henkilöstön määrä lisääntyä siinä määrin, että tarvittiin oma virastotalo. (Hoffrén & Penttilä s. 788, 817)

Kirjasto oli perustettu Riihimäelle vuonna 1936. Myös se toimi aluksi vuokratiiloissa Pohjoisella Rautatiekadulla, numerossa 18. Kirjaston tilat kävivät kuitenkin aikaa myöten ahtaiksi. Kun vielä alkuperäinen vuokranantaja Sotilaskotiyhdistys myi rakennuksen, jossa kirjasto sijaitsi, yksityiselle, alettiin tosissaan pohtia uutta sijoitusta kirjastolle. Aluksi sitä kaavailtiin ammattikoulun yhteyteen, mutta sitten keksittiin yhdistää se Kalevankatu 1:een suunniteltuun kauppalantaloon. (Penttilä s. 61-63)

Tontti ennen kauppalantaloa

Mistään lähteistä ei käynyt ilmi, miksi kauppalantalon paikaksi valittiin Kalevankatu 1. Ehkä syynä oli se, että kaupungin keskustaksi oli alkanut muodostua Hämeenkadun ja Keskuskadun alue ja tontti oli lähellä näitä, lähes Keskuskadun päätteellä. Lisäksi Meurmanin kaavassa oli Keskuskadun päätteeksi esitetty isoa rakennusta. Joka tapauksessa talo päätettiin rakentaa tontille, jossa oli jo vuonna 1940 valmistunut väestönsuoja. Tontti oli siis mitä ilmeisimmin kaupungin omistuksessa. Väestönsuoja on

edelleen osa rakennuksen kellaria. (Hoffrén & Penttilä s. 818) Väestösuojan seinässä on laatta, jossa kerrotaan sen olevan Ruotsin lahja vuonna 1940.



Kuva 5. Laatta väestösuojan seinässä.

Vuonna 1940 Ruotsissa järjestettiin kansalaiskeräys Suomen kansan auttamiseksi. Tunnetuin kansalaiskeräyksen tuotolla valmistettu asia ovat pientalot, jotka toimitettiin Suomeen elementteinä. Näitä rakennuksia kutsutaan usein ”ruotsalaistaloiksi”. (<https://www.saviniemi.fi/ruotsalaisista-lahjataloista-pikavauhtia-koteja-siirtovaelle/>)

Ruotsin kaupunkiliiton toimesta alkoi Suomen ja Ruotsin välillä ystävyyskaupunkitoiminta vuonna 1940. Riihimäen ystävyyskaupungiksi tuli Karlskoga. Ystävyyskaupunkitoiminta tarkoitti aluksi avunantoa. (<https://www.riihimaki.fi/palvelut/konserni-ja-hallintopalvelut/kaupunginkanslia/1568-2/>) Kunnille tarjottiin Ruotsista henkilö- tai tavara-apua. Tavara-apu rajoitettiin sellaisiin välineisiin, joita vapailla markkinoilla ei ollut saatavissa. Ennen talvisodan päättymistä 13.3.1940 apua ehdittiin toimittaa perille vain poikkeustapauksissa. Talvisodan päättymisen jälkeen maaliskuun lopulla 1940 Ruotsin antama apu organisoitiin uudelleen ja kohdennettiin erityisesti jälleenrakentamiseen. (<http://www3.jkl.fi/ksmuseo/ystavyyskaupungit/index2.html>) Riihimäen kauppala sai Ruotsista rahallista apua, josta 40 000 kr käytettiin mm. betoniraudan hankkimiseksi väestösuojiin. (Hoffrén & Penttilä s. 1043) Toinen vastaava, ennen sen päällä nykyisen olevaa rakennusta rakennettu väestösuoja on Riihimäen linja-autoaseman alla. (Riihimäen vanhan linja-autoaseman kulttuuriympäristö- ja kaupunkikuvallinen selvitys 24.1.2014, s. 21)

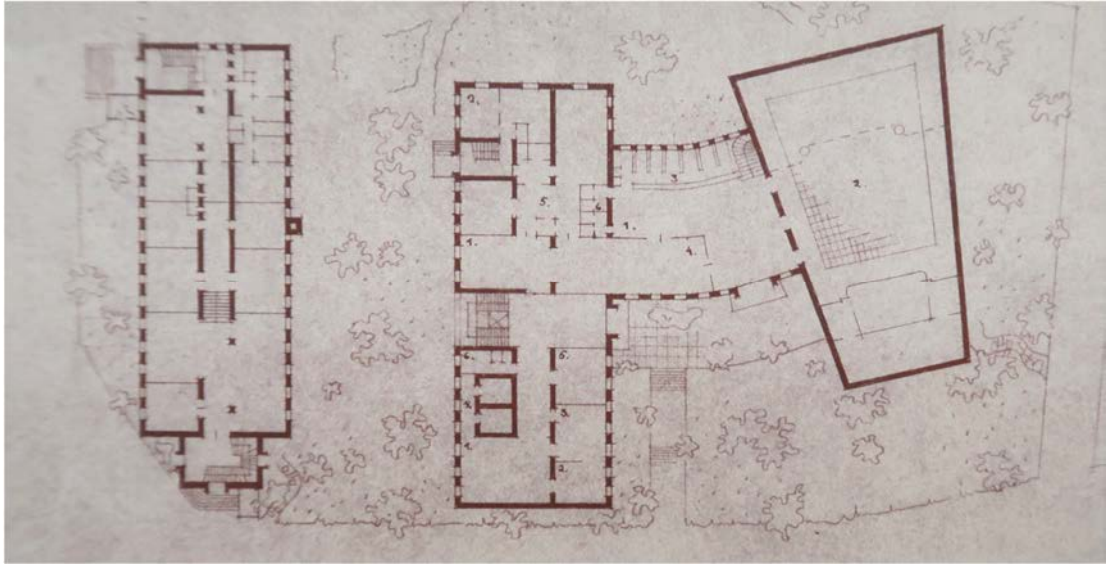
Kauppalantalon ensimmäisen vaiheen rakennusselostuksen (Valorinnan arkkitehtitoimisto 18.8.1946) mukaan tontilla oli myös puutalo, joka purettiin pois uudisrakennuksen tieltä. Purettu rakennus on esitetty myös kirjasto- ja virastotalon asemapiirroksessa.

Rakentaminen

Kaupungintalon ensimmäisen vaiheen, kirjasto- ja virastotalon, rakennusaikaan oli voimassa Meurmanin vuoden 1925 asemakaava. Siinä aivan kaupungintalon paikalle ei ole esitetty rakennusta, mutta sen molemmiin puolin on hahmoteltu isot rakennukset. Nykyisen Puhaltajan patsaan kohdalle, Keskuskadun päätteeksi on asemakaavassa hahmoteltu suurehko rakennus. Lisäksi nykyiselle kaupungintalon tontille on esitetty myös julkisen rakennuksen oloista massaa. Kaupungintalo rakennettiin näiden väliin.

Kaupungintalo oli alun perin nimeltään ”kirjasto- ja virastotalo”. Sen oli tarkoitus olla ensimmäinen osa kauppalantalon ”rakennusryhmästä”, mikä kuvastaa hyvin tuon ajan

voimakasta uskoa siihen, miten Riihimäki tulee kasvamaan. Kaupunginhallitus laadi-
tutti rakennuksen suunnitelmat vuoden 1946 aikana arkkitehti Veli Valorinnalla. (Kun-
nalliskertomus 1946, s.12)



Kuva 6. Suunniteltu kunnallisten rakennusten ryhmä, joka toteutuessaan olisi vastan-
nut Meurmanin esitystä suuresta rakennuksesta Keskuskadun päätteellä. Vasemmalla
piirroksessa toteutunut kirjasto- ja virastotalo. Luonnos Veli Valorinta 1946. Kuva Rii-
himäen Teknisen palvelukeskuksen arkisto.

Kauppalan valtuuston kokouksessa 27.9.1946 käsiteltiin kirjasto- ja virastotalon raken-
nustöihin ryhtymistä. Esittelytekstissä todetaan, että ensin oli suunniteltu kaksikerrok-
sista rakennusta, jolle oli jo saatu rakennuslupakin. Sitten oli todettu, etteivät kaikki
virastot, joille olisi saatava tilaa, mahdu sinne. Siksi oli lopulta päädytty esittämään kol-
mikerroksista rakennusta, jonka esityksen valtuusto hyväksyi.

Kirjasto- ja virastotalon rakentaminen aloitettiin lokakuussa 1946. Kunnalliskertomuk-
sessa kuvataan rakennuksen rakenteita seuraavasti: "Kantavana rakenteena on 1-2
kerroksessa 30 sm:n punainen tiili, 3 kerroksessa 20 sm:n tärytiili ja lämpöeristyksenä
koko talossa 15 sm:n paksuinen kevytbetoni. Välipohjat tehdään rautabetonista."

Vuoden 1947 Kunnalliskertomuksessa kerrotaan, että harjannostajaiset olivat 8.3.1947
ja että rakennus oli valmis vuodenvaihteessa eräitä sisustustöitä lukuun ottamatta. Sa-
massa yhteydessä lueteltiin urakoitsijat. Työ tehtiin kunnan oman rakennustoimiston
työnä, mutta valtuusto oli kehottanut järjestämään työmaalle niin paljon aliurakoita kuin
mahdollista. Vastaavana rakennusmestarina toimi P. Lehtinen ja työnjohtajana M. Tu-
runen. Vesi- ja lämpöjohtotyöt suoritti Riihimäen Vesi ja Lämpö Oy, sähkötyöt Riihi-
mäen Sähkö-Teho Oy, maalaustyöt Riihimäen Maalaamo Oy, kivityöt kivenhakkaaja
U. Härkönen, mosaiikki- ja sokkelityöt Insinööri-toimisto Teho Oy ja terastimassan toi-
mitti M. Hamaran kivivalimo. Kertomuksessa todetaan, että rakennustarpeita oli riittä-
västi, mutta että esimerkiksi metalliosien saanti oli hankalaa. Myös työvoimapulaa va-
litettiin. Rakennus tuli maksamaan noin 16 milj. markkaa.

Rakennuksen sisustus tilattiin erikseen ja arkkitehti Valorinta oli suunnitellut pääosan
kalusteista. Kalusteet valmisti Riihimäen Saha Oy. (Riihimäen sanomat 17.2.1948)

Kirjasto- ja virastotalon ensimmäinen vaihe valmistui tammikuussa 1948 siten, että vi-
rastot muuttivat rakennukseen tammikuun puolivälissä, kirjasto aukesi 10.5.1948 ja
valtuusto kokoontui ensimmäisen kerran uudessa valtuustosalissa 11.6.1948. Raken-
nuksen kellarissa olevan pommisuojaan tilat kunnostettiin väliaikaisiksi jatkokoulun me-
talliverstaan tiloiksi sekä arkistoksi ja varastotiloiksi. (Kunnalliskertomus 1948)

Valokuvissa näkyy kirjasto- ja virastotalon vieressä, sen länsipuolella, matalampi rakennus. Se lienee kunnalliskertomuksessa 1948 mainittu autotalli-, korjaamo- ja varastorakennus, joka valmistui vuoden 1948 aikana. Rakennuksesta mainitaan kunnalliskertomuksessa, että se on ”varustettu lämpökeskuksella, joka antaa lämmön myös myöhemmin tehtäville lisärakennuksille.” Eli kirjasto- ja virastotalon valmistumisen aikaan oli vielä suunnitelmassa rakentaa lisää kauppalaa palvelevia rakennuksia tontille.



Kuva 7. Kauppalantalo vuonna 1957. Portaat johtavat ovelle ja niiden vieressä on käynti kellariin, jossa on jo ennen virastotaloa tontilla sijainnut väestönsuoja. Vasemmalla reunassa näkyy autotalli-, korjaamo ja varastorakennus. Kuva Riihimäen kaupunginmuseo.

Arkkitehtuurista

Kauppalantalon ensimmäinen vaihe edustaa 1940-luvun arkkitehtisuunnittelua, jossa massoittelun selkeys antaa tilaa huolellisesti mietityille detaljeille ja valituille materiaaleille. Riihimäen Teknisen palvelukeskuksen arkistossa säilyneiden piirustusten perusteella voidaan todeta arkkitehti Valorinnan suunnitelleen kaiken todellakin detaljeja myöten. Julkisivuissa on käytetty kestävää ja arvokkaan vaikutelman luovaa terastirappausa, sokkelin ollessa tehty tummista pesubetonilaatoista. Alun perin rakennuksessa oli kaksi pääsisäänkäyntiä, toinen kaakkoispäädystä ja toinen lounaisseinustalta. Kaakkoispäädystä pääsi kirjastoon ja lounaisseinustan ovesta virastoihin. Molemmista johtivat komeat ja juhlalliset portaat kadun tasosta ovelle. Sommittelultaan julkisivut olivat eleettömät, mutta laadun tunnun niihin luovat materiaalivalinnat ja detaljointi. Esimerkiksi porrashuoneiden ja kirjaston ikkunanpielet ovat Tampereen harmaata graniittia, samaa, jota on käytetty ulkoportaissa. (Riihimäen sanomat 17.2.1048)

Rakennuksen alla olevaan väestönsuojaan oli kaksi käyntiä, jotka sijoituivat pääsisäänkäyntien yhteyteen. Sisäänkäyntien katot olivat ilmeisesti eräänlaiset ”istutusaltat”, koska vanhoissa valokuvissa (jopa laajennuksen jälkeen) niiden katoilla on istutuksia. (kuva 8.)

Kaakkoispäädyn porrashuoneen ja rakennuksen rungon väliin jäi kadun varrella pieni kolmionmuotoinen tasanne. Siihen oli alkuperäisissä suunnitelmissa kaavailtu patsasta tai pientä suihkulähdettä. Kumpikaan ei toteutunut. (kuva 9.)



Kuva 8. Päädyn portaat johtavat ovelle, josta oli käynti ensimmäisen kerroksen kirjastoon ja porrashuonetta myöten ylimmän kerroksen valtuustosalin. Taustalla vasemmalla näkyy autotalli-, korjaamo ja varastorakennus. Kuva Riihimäen kaupunginmuseo.

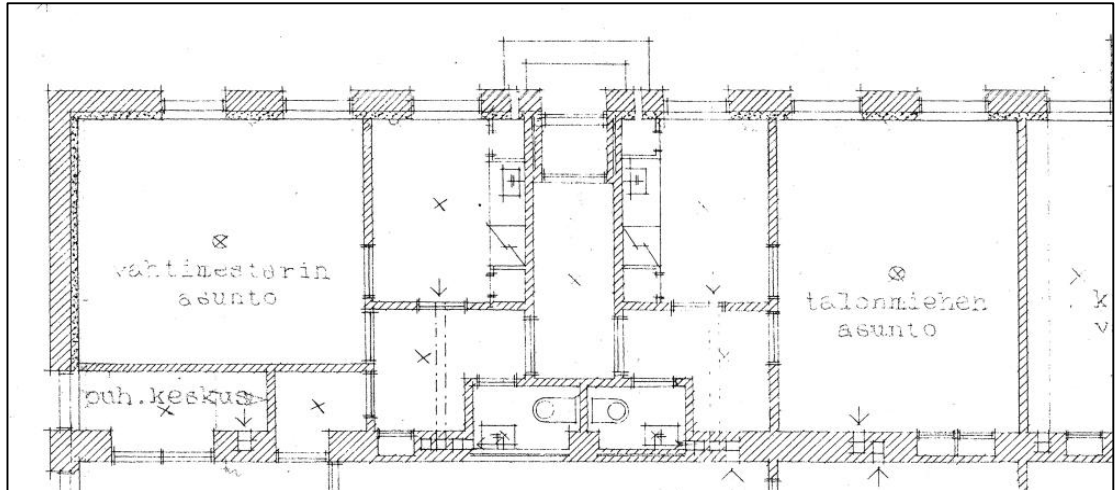


Kuva 9. Veli Valorinnan piirros, miltä kirjasto- ja virastotalo tulee näyttämään. Porrashuoneen viereiselle kolmiotasanteelle on luonnosteltu suihkulähde.

Rakennuksen toimistotilat oli järjestelty kerroksissa keskikäytävän varrelle. Käytävälle tuli valoa toimistotilojen ovien kautta, koska ovissa oli lasit. Samaa ajatusta arkkitehti käytti myös kirjaston tiloissa, joissa oli paljon lasiovia ja sisäikkunoita, mikä toi tiloihin valoa ja ilmapuutaa.

Rakennuksen päätilat olivat valtuustosali ja sen viereiset kaupunginhallituksen ja lautakuntien kokoontumishuoneet kolmannen kerroksen eteläpäädyssä sekä kirjasto rakennuksen ensimmäisen kerroksen eteläpäädyssä. Näihin tiloihin oli käynti eteläpäädyn ulko-oven ja portaikon kautta.

Rakennuksessa oli myös kaksi asuntoa ensimmäisessä kerroksessa, takapihan puolella. Ne olivat vahtimestaria ja talonmiestä varten. Asuntoihin oli käynti omasta ulko-ovesta takajulkisivulla.



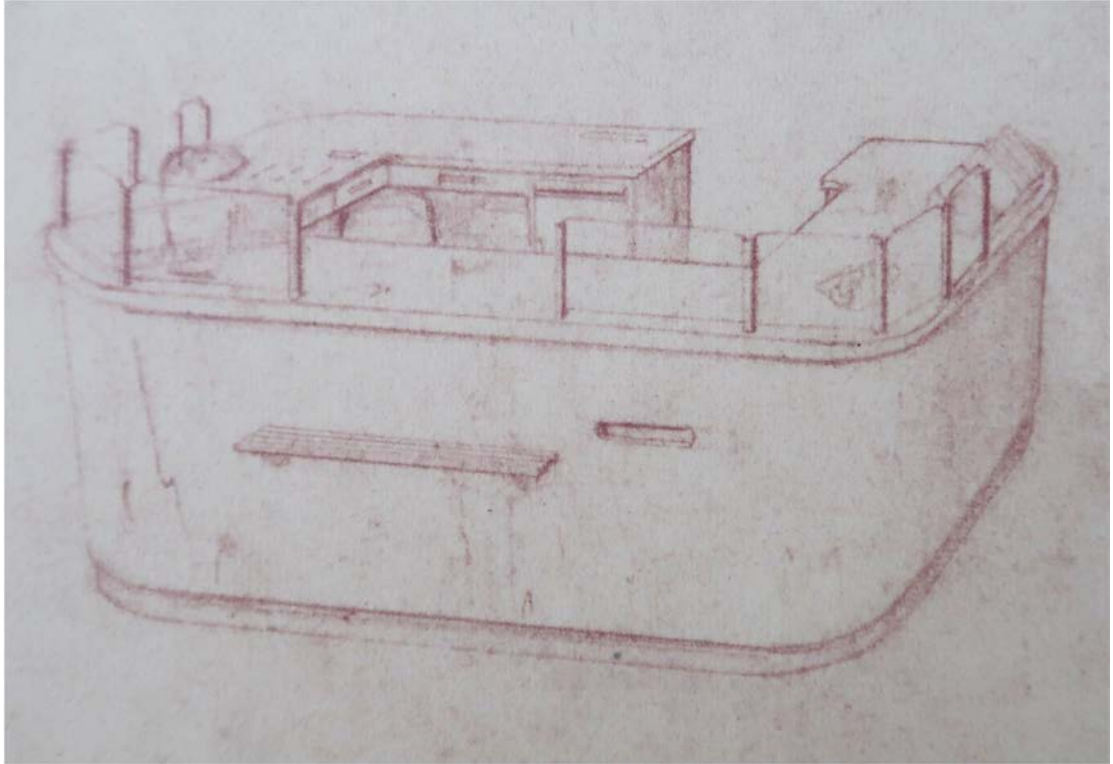
Kuva 10. Vahtimestarin ja talonmiehen asunnot ensimmäisessä kerroksessa, kirjaston tilojen vieressä. Niihin oli käynti suoraan ulkoa ja vain vahtimestarin asunnosta oli sisäyhteys virastotaloon. Kuva Riihimäen Teknisen palvelukeskuksen arkisto.

Kirjasto oli valoisa ja korkea tila, jossa korkea tila yhdistyi matalampiin lasiseinien kautta. Korkeassa tilassa on kolme pilaria, jotka valokuvien perusteella olivat alun perin kiiltomaalattuja. Kirjaston lattiat olivat Riihimäen sanomien mukaan (17.2.1948) mosaiikkibetonia.

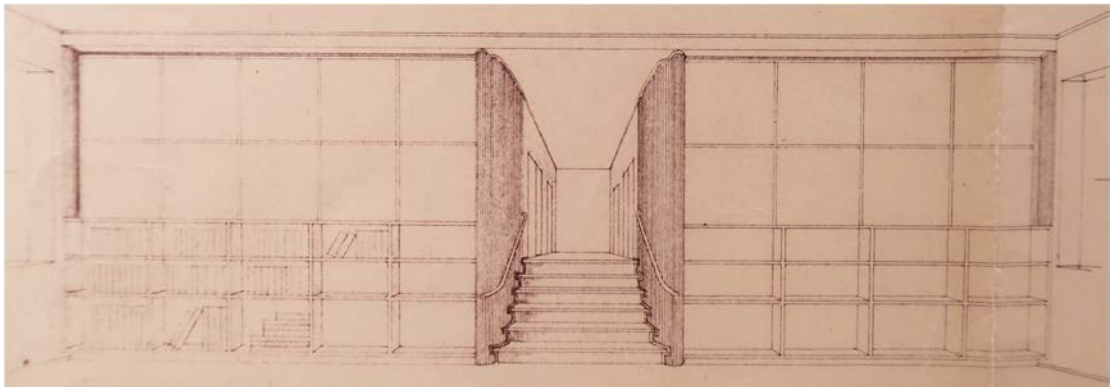
Kirjastoissa lainaussalista oli muodostunut 1910-luvulta lähtien toiminnan keskipiste, koska kirjat olivat avohyllyissä, joista lainaajat saattoivat itse selata kokoelmia. Avohyllyissä oli aktiivikokoelma ja varastossa pidettiin harvemmin käytettäviä julkaisuja. (Vartola) Näin toimi myös Riihimäen kirjasto valokuvien perusteella arvioiden.

Kirjastojen toimintaa käsittelevää lainsäädäntöä on ollut vuodesta 1928, jolloin laadittiin Kansankirjastolaki, joka kannusti kuntia ottamaan kirjaston osaksi omia palveluitaan. Kouluhallituksen yhteyteen perustettu valtion kirjastotoimikunta alkoi jakaa avustuksia kirjastohuoneistojen hankkimiseen ja kunnossapitoon. Vuodesta 1932 edellytettiin kunnalta omaa rahoitusosuutta ja vähitellen myös kunnanhallituksen hyväksymiä piirustuksia, työselitystä ja kustannusarviota. Jälleenrakennuskaudella annettiin sitten myös käytännön ohjeita kirjastojen järjestämiseksi ja vuonna 1948 Suomen kirjastoseura julkaisi oppaan Maaseudun kirjastohuoneistot. Siinä kannustettiin sijoittamaan kirjasto esimerkiksi kunnantalon yhteyteen. (Vartola) Juuri kuten Riihimäellä oli tehty.

Kaikki kirjaston kalusteet olivat arkkitehti Valorinnan suunnittelemia. Kalusteiden piirustukset ovat Riihimäen Teknisen palvelukeskuksen arkistossa. Arkkitehti Valorinta oli myös tutkinut kirjastotilaa seinäprojektioiden avulla ja korkean tilan keskellä olevasta lainaustiskistä hän oli tehnyt perspektiivipiirroksen. Säilyneiden arkkitehti- ja kaluste-piirustusten perusteella Valorinta tuntuu eläytyneen vahvasti suunnittelutyöhönsä. Hän on paikoin piirtänyt detaljit jopa mittakaavassa 1:1 eli luonnollisessa koossa.



Kuva 11. Perspektiivipiirros lainaustiskistä. Arkkitehti Valorinta. Kuva Riihimäen Teknisen palvelukeskuksen arkisto.



Kuva 12. Seinäprojektiio kirjaston korkean ja matalien tilojen välisistä lasiseinistä. Riihimäen Teknisen palvelukeskuksen arkisto.



Kuva 13. Kirjasto alkuperäisessä asussaan n. vuonna 1950. Korkeasta tilasta on ikkunaseinät matalampiin tiloihin käytävän varrella kuten yllä olevassa projektiossa on kuvattu. Kuva Riihimäen kaupunginmuseo.



Kuva 14. Kirjastosali 1948. Tiskin takana kirjastonhoitaja Annikki Pohjonen. Kuva Riihimäen kaupunginmuseo.

Kauppalanvaltuuston sali ja kauppalanhallituksen kokoushuone olivat vierekkäin kolmannessa kerroksessa. Molempiin oli myös suunniteltu ja teetetty kalusteet juuri kyseistä tilaa varten arkkitehti Valorinnan suunnitelmien mukaan. Valtuustosalin seinissä käytettiin lakattua, kauniskuvioista mäntyvaneria, joka oli 1940-luvulla hyvinkin muodikkasta. Samaa vaneria käytettiin myös koko rakennuksen väliovissa. Valtuustosalin pöydät olivat koivua.

Valtuustosalin takaosassa oli salin ja porrashuoneen välissä eteinen, joka oli kalustettu ikään kuin odotushuoneeksi. Valtuustosalin wc-tilat sijoitettiin kaakkoispäädyn porrashuoneen yhteyteen, vaikka jossain pohjapiirroksissa ne oli esitetty lämpiöön.

Valaisimet hankittiin kutakin tilaa varten harkittuina. Valtuustosalissa ovat komeimmat, eräänlaiset modernit kattokruunut. Hallituksen huoneessa ja kirjastossa oli messinkiset valaisimet.

Rakenteista ja materiaaleista

Tässä on käytetty lähteenä ensimmäisen vaiheen työselitystä, Valorinnan arkkitehtitoimisto 18.8.1946 sekä Teknisen palvelukeskuksen arkistossa olevia alkuperäisiä piirustuksia ja muista työselostuksista.

Tontilla olleen väestönsuojan rakenteet on tehty betonista. Erityisen huomionarvoinen on väestönsuojan yläpohjan paksuus, jonka on piirustuksiin merkitty olevan 1600 mm. Paksuus mitattiin 2000-luvun alussa kosteusvaurion korjaamisen yhteydessä. Jos piirustuksiin on luottaminen, ovat myös seinät paksuudeltaan reilun metrin luokkaa.

Rakennuspaikkaa muotoiltiin jonkin verran ja väestönsuojan sisäänkäyntejä jouduttiin muokkaamaan. Alapohjarakenteeksi väestönsuojan kupeeseen tehtyihin kellaritiloihin valettiin 10 cm betonilaatta. Rakennus salaojitettiin ”normaaliin tapaan” 10 cm salaojaputkilla.

Vedeneristykseen käytettiin kellarin lattioissa ja seinissä bitumisivelyä ja wc-tilojen lattioissa asfalttihuopaa bitumisivelyin, jolloin eristys nostettiin 20 cm seinille.

Ulkoseinät muurattiin punaisista tiilistä 1 ½ kiven vahvuisiksi ja lämmöneristettiin sisäpinnasta 10 cm kevytbetonilla. Ikkunoiden kiinnitystä varten muurattiin ikkuna-aukkojen pieliin kuivasta puusta tehdyt ja tervatut puupalat. Ulkoseinillä patterien taustalle asennettiin lämmöneristeeksi ½” insuliittilevyt, jotka oli molemmin puolin pietty. Insuliittilevy verhottiin syrjälleen muuratuilla tiilillä. Ikkunapenkit tehtiin betonista.

Väliseinät muurattiin myös tiilestä. Kaikki sisäseinät rapattiin.

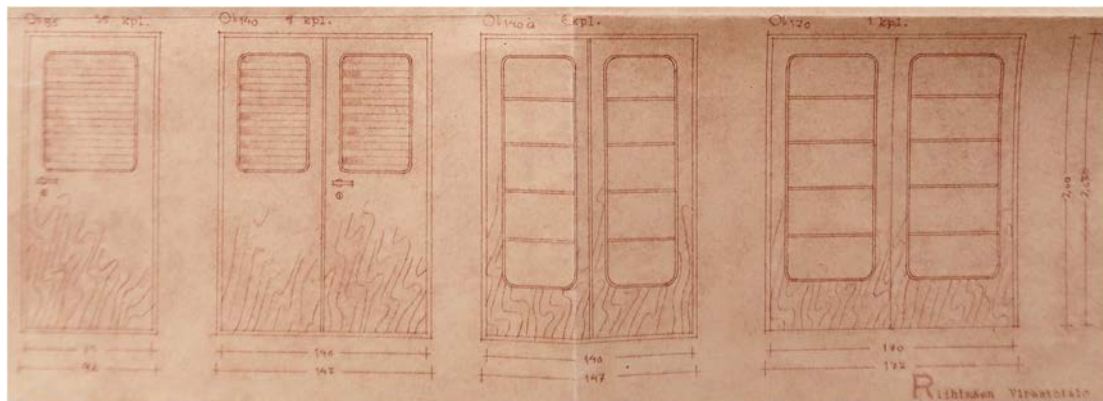
Väliopohjat tehtiin alalaattapalkistoina rautabetonista. Lattiat rakennettiin 1 ¼” lankuista puukorokkeiden varaan. Täyteenä käytettiin kutterilastua huonetiloissa ja koksikuonaa käytävien kohdalla. Lattian pintamateriaalina oli käytävillä, portaissa ja kirjastossa mosaiikkibetoni ja muissa huonetiloissa lauta. Wc-tiloihin valettiin betonilaatat, jotka työselityksen mukaan värjättiin tai laatoitettiin.

Ikkunat tehtiin puusta ja kellarikerroksen ikkunat olivat sisään-ulosaukeavat, muiden kerrosten ikkunoiden ollessa vain sisäänpäin aukeavia.

Ovet tehtiin kaunissyisestä mäntypintaisesta vanerista paitsi kellarissa, jossa käytettiin peiliovia. Ulko-ovissa ja toimistuhuoneiden käytävien ovissa käytettiin lasipeilejä. Peilien nurkat ovat pyöristettyjä, mikä tekee ovista huolitellut ja antaa niille luonnetta.

Rakennuksen ilmanvaihtona toimi koneellinen poisto lukuun ottamatta mm. asuntoja, kirjaston sanomalehtien lukuhuonetta sekä valtuuston istuntosalin eteistä. Näissä tiloissa oli luonnollinen ilmanvaihto tulo- ja poistoilmaventtiileineen. Poistokanavat olivat rakennusaineisia, vaakahormit eterniittiä ja pystyhormit muurattuja. Luonnollisen ilmanvaihdon poisto johdettiin muurattuihin pystyhormeihin. Ylimmän kerroksen käytävän katossa koneellisen poiston hormit koottiin yhteen ja poistoilma ohjattiin ullakolla olevalle poistoilmakoneelle. Tuloilma otettiin toimistotiloihin ikkunoita avaamalla. Ikkunoissa oli yksi vaakajako alaosaan ja tämä kapea alaikkuna toimi ilmeisesti tuloilmaikkunana.

Kirjaston sisustus ei sisällynyt urakkaan, vaan se tehtiin eri suunnitelman mukaan.



Kuva 15. Ovipiirustus, jossa yleisin ovi on vasemmanpuoleisin (35 kpl) ja toinen oikealta on puolestaan ovi porrashuoneesta käytävälle. Riihimäen Teknisen palvelukeskuksen arkisto.

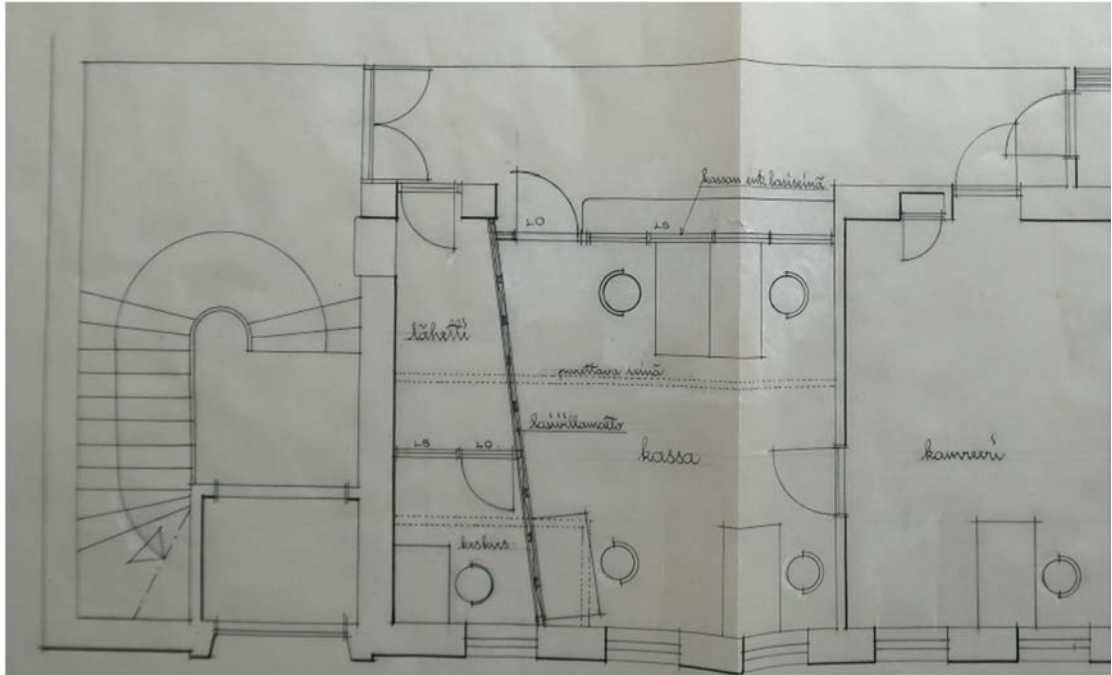


Kuva 16. Vasemmalla alkuperäinen ovi porrashuoneen ja toimistokäytävän välillä. Porrashuoneen ovet on korvattu vuoden 2003 korjauksessa teräslasipalo-ovilla. Oikealla kuva kohti alkuperäistä kirjastosalia, jonka lattiapintana on sama mosaiikkibetoni kuin käytävällä. Mosaiikkibetoni on korvattu vuoden 2003 korjauksessa parketilla. Kuvat vuodelta 2001, Teknisen Palvelukeskuksen arkisto.

Kaupungiksi tulon yhteydessä vuonna 1960 päätyseinään kiinnitettiin Tampereen harmaasta graniitista veistetty Riihimäen kaupungin vaakuna, jonka on suunnitellut Arttu Brummer. Vaakunan heraldinen selitys kuuluu: "Kultaisen vyön jakama kilpi, jonka hopeisessa yläkentässä on seitsemän ylöspäin nousevaa punaista tulen liekkiä ja punaisessa ala kentässä kultainen lyhde." Kuvioiden symboliikka liittyy Hausjärven maatalouteen, rautatien vaikutukseen ja Riihimäen laajamittaiseen teolliseen toimintaan. (<http://riksu.net/riksu/kotikaupunkipolulla/kaupungintalo/>)

Muutokset ennen laajennusvaihetta

Ensimmäisessä kerroksessa oli vuonna 1954 muutettu vahtimestarin tilat porrashuoneen vieressä kassan tiloiksi.



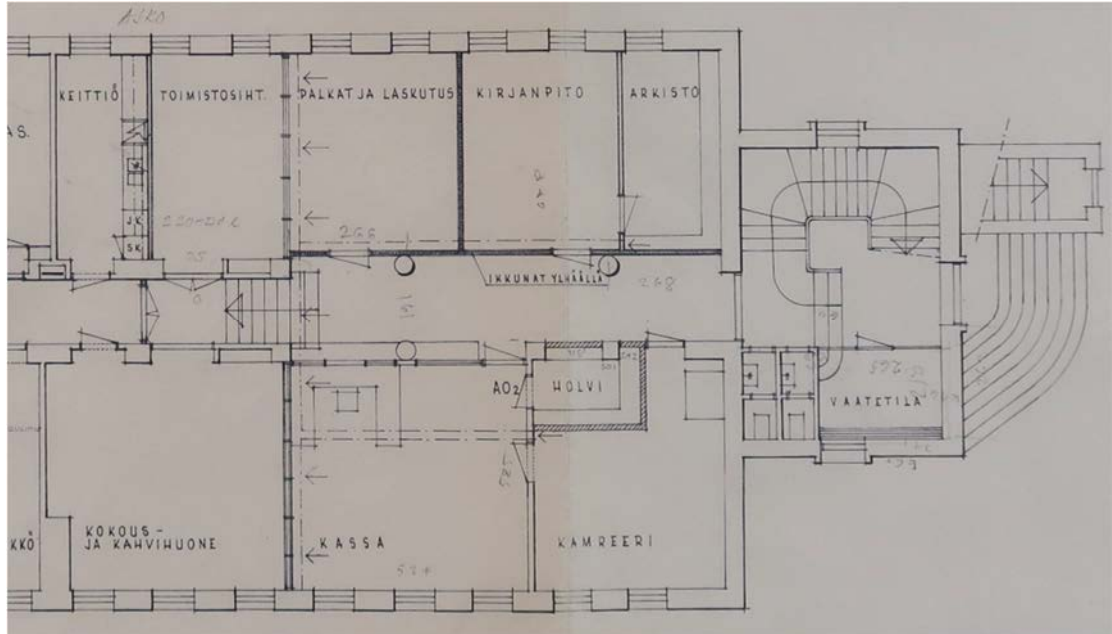
Kuva 17. Kassan tilojen siirtäminen toisesta kerroksesta ensimmäiseen, vahtimestarin tilan paikalle. Samalla tilasta "lohkaistiin" vinosti kulkevalla väliseinällä tilat lähetille ja keskukselle. Riihimäen Teknisen palvelukeskuksen arkisto.

Vuonna 1955 kirjaston johtokunnan pöytäkirjoista voidaan todeta, että kirjasto- ja virastotalossa olevat tilat alkoivat käydä ahtaiksi. Niinpä vuonna 1955 tehtiin suunnitelma rakennuksen laajentamiseksi, jotta kirjasto saisi lisää tiloja. Laajennusta kaavailtiin olevan rakennuksen itäpuolelle niin yksi- kuin kaksikerroksisena versiona. Laajennusta ei kuitenkaan toteutettu, mutta kirjasto sai varastotilaa kellarista sekä osapäiväisen lähettin, joka nouti kirjoja varastosta. (Penttilä 1986 s. 98-99 ja Teknisen palvelukeskusten arkiston piirustukset)

Tilanahtaus kirjastossa oli kuitenkin jatkuvaa ja vuonna 1960 kirjastonjohtaja Olavi Päiviö luovutti oman huoneensa osaksi yleistä kirjastotilaa. (Penttilä 1986, s. 102)

Eräs esitys oli myös muuttaa kirjasto- ja virastotalon viereinen autotalli-korjaamorakennus kirjaston tiloiksi, mutta se ei saanut kannatusta. Lopulta kirjasto sai uudet tilat entisen KOP:n pankkitiloista. Kirjasto muutti niihin vuonna 1965. Näin kaupungintalolla vapautui tilaa virastokäyttöön. (Penttilä s. 98-105)

Kirjaston tiloihin sijoitettiin vuonna 1966 palkat, laskutus, kirjanpito ja kassa sekä kammerin toimisto. Tiloihin sijoitettiin myös kokous- ja kahvihuone sekä rakennettiin pieni keittiö. Vanhan lehtienlukusalin nurkkaan rakennettiin kassaholvi. Lasiseinä kokous- ja kahvihuoneesta kohti kassaa levytettiin umpeen. Suunnitelmat laati kaupunginarkkitehti Kalevi Väyrynen.

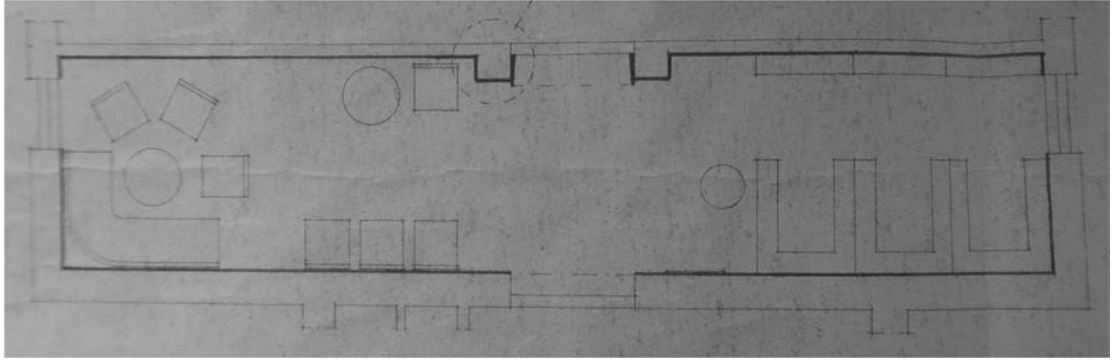


Kuva 18. Kirjaston tilojen muuttaminen toimistotiloiksi ja kokous- ja kahvihuoneen sekä keittiön sijoittaminen vuonna 1966. Riihimäen Teknisen palvelukeskuksen arkisto.

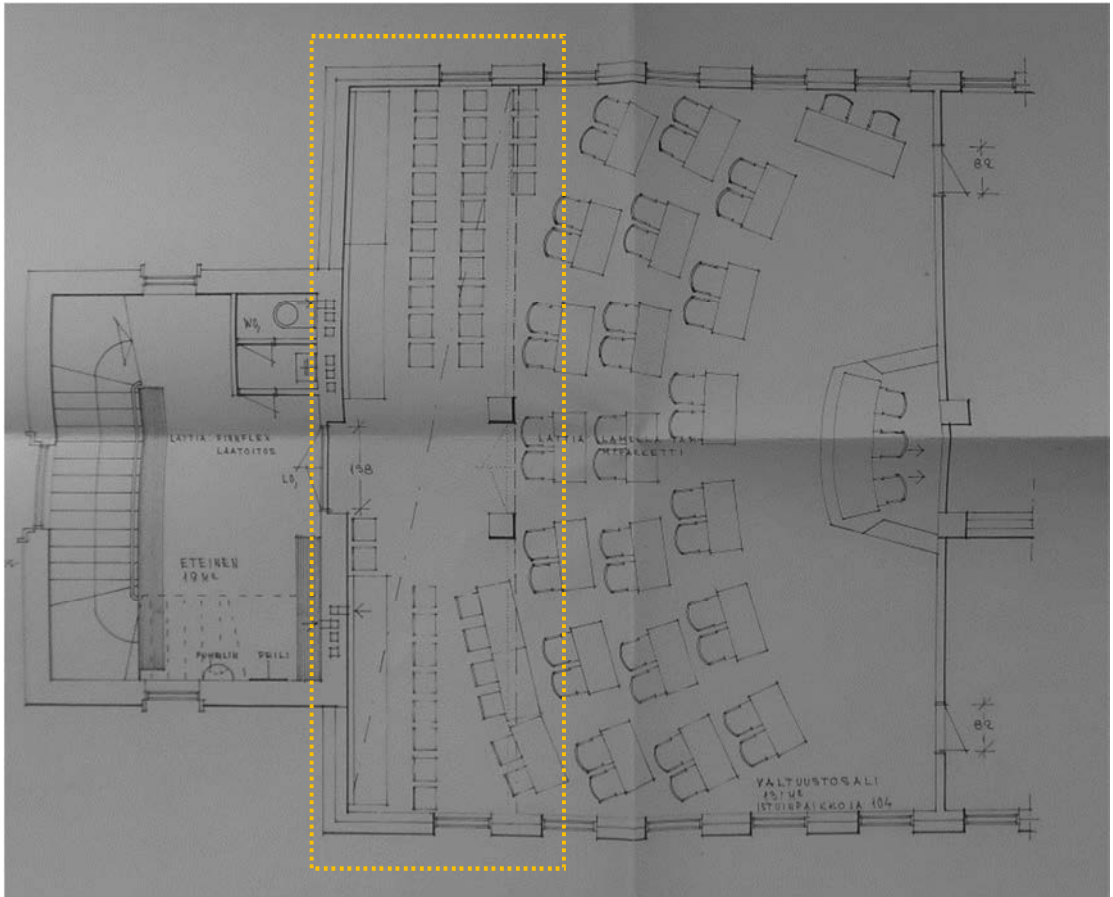


Kuva 19. Kirjastosta rahatoimistoksi muutettu korkea tila ensimmäisessä kerroksessa. Korkeasta tilasta matalampaan avautuneet ikkunat on ummistettu ja väliseinä tiskeineen rakennettu korkeaan tilaan. Kuva Riihimäen kaupunginmuseo.

Alun perin valtuustosalin takaosassa oli väliseinällä erotettu eteinen, jossa ilmeisesti esittelijät saattoivat odotella vuoroaan. Vuodelta 1965 on suunnitelma, jossa valtuustosalia laajennetaan purkamalla väliseinä, jolloin eteisen tilat tulivat osaksi valtuustosalia.



Kuva 20. Valtuustosalin eteisen kalustus vuonna 1948. Riihimäen Teknisen palvelukeskuksen arkisto.



Kuva 21. Eteistilan liittäminen osaksi valtuustosalia. Samalla salin lautalattia vaihdettiin parketiksi. Piirustus vuodelta 1965, kaupunginarkkitehti Kalevi Väyrynen. Riihimäen Teknisen palvelukeskuksen arkisto.



Kuva 22. Alkuperäinen valtuustosali vuonna 1961. Takaseinän pinta on vaneria kuten ikkunaseinienkin pinta. Tila on kuin kaunis puurasia. Kuva Riihimäen kaupunginmuseo.



Kuva 23. Valtuustosali vuoden 1965 jälkeen, kun lämpiö on yhdistetty saliin ja lautalattia muutettu parkettilattiaksi. Vaneripintainen takaseinä on purettu ja ikkunaseinien vaneripinta peitetty verhoilla. Kuva Riihimäen kaupunginmuseo.

Kaupungintalon toinen vaihe

Kaupungin työntekijämäärä ja vastuulla olevat asiat lisääntyivät koko ajan, joten tilaa tarvittiin yhä enemmän. Jonkin aikaa tultiin toimeen kirjastolta vapautuneiden tilojen avulla, mutta 1970-luvun alkaessa tuli ilmeiseksi, että kaupungintaloon on rakennettava laajennus. Silloinen kaupunginarkkitehti Kalevi Väyrynen alkoi selvittää eri virastojen tilantarpeita, joiden pohjalta hän laati tilaohjelman laajennusta ja vanhan osan peruskorjaukselta varten. Asemakaavamuutosta ei laajennuksen rakentamista varten

tarvittu, koska "keskikaupungin" asemakaavan uusimisen yhteydessä oli kaupungintalon tontti laajennettu käsittämään myös viereinen tontti Harjuriinnekadun varressa. (Väyrynen kirjeessä kaupunginhallitukselle 26.11.1970)

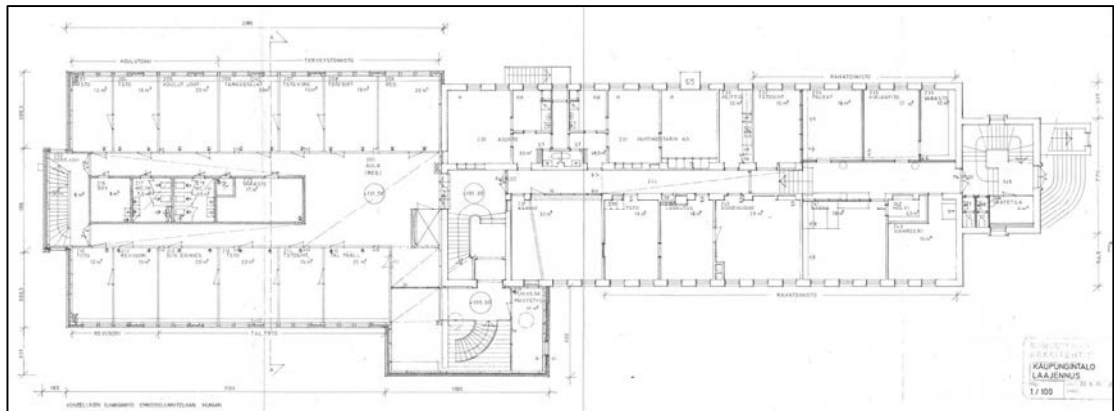
Kaupungintalon laajennusosaan suunniteltiin kellariin arkistotilat, joiden suunnitelmat hyväksyttiin valtionarkistossa. Hyväksymiskirjeessä 29.11.1972 todetaan kuitenkin, että "hyväksyminen on annettu ehdolla, että jatkosuunnittelussa ja toteuttamisvaiheessa otetaan kaikilta osin huomioon valtionarkiston yleisissä ohjeissa n:o 1 (7.10.1960) arkistohuoneista annetut määräykset."

Pääpiirustuksissa (vahvistettu 17.8.1972) laajennusosan pohjakerrokseen oli suunniteltu Yleisradion studiotilaa tarkkaamoineen pohjoispäättyyn. Asiasta on myös Kalevi Väyrysen kirje tekniselle lautakunnalle 7.5.1973. Studio ei ilmeisesti kuitenkaan koskaan toteutunut, sillä YLE:n vuosikertomuksissa 1970-luvulta ei ole mainittu Riihimäen lähetysasemaa ja studiota ei myöskään ole enää toteutus suunnitelmissa.

Laajennusvaiheen pääurakoitsijana toimi Hyvinkään Talorakennus Oy, maalaustyöt teki Maalaamo J. Sjöman, metallirakenteet toimitti Metallityö E. Väkiparta, lasityöt Lasiliike N. Lähteenmäki ja alumiinirakenteet Konepaja Mäkelin.

Laajennuksen tieltä purettiin kunnantalon viereinen autotalli-korjaamorakennus sekä vanhaan osaan johtanut komea portaikko lounaisjulkisivussa.

Laajennusosan rakentaminen alkoi 6.10.1972 ja valmis rakennus otettiin vastaan 3.9.1973. (Työmaapäiväkirja) Tosin muutto laajennusosaan alkoi jo 10.7.1973. (Riihimäen sanomat 11.7.1973)



Kuva 24. Laajennuksen toisen kerroksen pohjapiirros. Laajennukseen tuli yksi kerros enemmän kuin vanhaan, jolloin kerrosnumerointi muuttui. Tässä näkyy vanhan osan aiempi ensimmäinen kerros, jonka nimitys ja huonenumerointi muuttuivat laajennuksen myötä toiseksi kerrokseksi ja 2-alkuisiksi huoneiksi. Pohjapiirroksesta havaitaan pohjaratkaisun muuttuminen vanhan osan yksikäytäväjärjestelmästä laajennusosan kaksiikäytäväjärjestelmään.



Kuva 25. Laajennusosa rakenteilla. Kuva Riihimäen kaupunginmuseo.

Muutokset vanhassa osassa laajennuksen yhteydessä

Laajennuksen rakentamisen yhteydessä tehtiin muutoksia vanhassa osassa. Rahatointiksi muutettu vanha kirjastotila pysyi ennallaan, mutta ensimmäisen kerroksen kahvio-kokoushuone siirrettiin toisen porrashuoneen viereen. Samalla tilasta purettiin vinoon kulkeva seinä ja muurattiin umpeen yksi julkisivun ikkuna uuden eteisaulan rakentamisen vuoksi.

Muissa kerroksissa ummistettiin ovia toimistohuoneista porrashuoneeseen sekä muutamia muita ovia toimistotilojen välillä, uusittiin lattian päällysteitä asentamalla vinyylimatto vanhan puulattian päälle ja verhottiin toimistotilojen seiniä pellavakankaalla päällystetyllä huokoisella kuitulevyllä.

Kolmannessa kerroksessa valtuustosalin viereen tehtiin uusi ryhmähuone yhdistämällä kaksi pienempää toimistohuonetta. Valtuustosalin puinen ovi päädyn porrashuoneeseen uusittiin teräsrakenteisena rautalankalasiovena.

Liitos vanhan ja laajennusosan välillä tehtiin avaamalla kaikissa kerroksissa pohjoispäädyn porrashuoneen kaksi ikkunaa leveäksi oviaukoksi, josta oli kulku vanhan porrashuoneen kautta myös laajennusosaan.

Vanhan ulkoportaan viereinen käynti kellariin ja väestösuojaan jäi uuden eteisaulan rakenteen sisälle.

Laajennusosan arkkitehtuurista

Laajennus edustaa 1970-luvun toimistorakentamista, jossa on vielä muistumia 1960-luvusta. Laajennuksen kantavana runkona on teräsbetoni, joka on lämmöneristetty mineraalivillalla ja pääjulkisivut on pinnoitettu julkisivulasilla ja pääty tiilellä. Lasi on värjätty siniseksi. Yleensä julkisivulasien väri on saatu aikaan taustamaalauksella ja lasit ovat karkaistua lasia.

Lasijulkisivujen sommittelu perustui tasaiseen ruudukukseen, jossa oli säännöllisin välein kolmen ikkunan ryhmiä. Julkisivulasin toimitti Riihimäen Lasi Oy ja se on karkaistua lasia. (Rakennusselitys 1972) Kiinnityslistat ja pellitykset ovat alumiinia. Ikkunat ovat puualumiini-ikkunoita, joten pitkien julkisivujen materiaaleina olivat lasi ja eloksoitu alumiini. Ikkunat ovat ”kiertoikkunoita”, jotka avautuvat alla olevan kuvan osoittamalla tavalla keskisaranan ympäri.



Kuva 26. Laajennusosan julkisivun sommittelu perustuu tasaiseen ruudukkoon. Eteisaula oli alun perin puhtaaksi muurattu tiiltä samaan tapaan kuin päädyn porrashuoneen seinät. Sisäntuloaulan julkisivut rapattiin vuonna 2003. Kuva Riihimäen kaupunginmuseo.

Laajennus on rungoltaan leveämpi kuin vanha osa. Sisätiloissa kuhunkin kerrokseen tullaan porrashuoneen viereen, keskelle rakennusrunkoa sijoitetun aulan kautta. Aulasta johtaa kerroksesta riippuen yksi tai kaksi käytävää toimistotiloihin. Ylimmän kerroksen aulaan on sijoitettu kattoikkunat, joiden kautta rakennusrungon keskelle on saatu valoa. Kattoikkunat ovat kaksinkertaisia akryylimuovikupuja lujitemuovisilla kehyksillä varustettuna. Kattoikkunat on varustettu opalisoivalla sisäikkunalevyllä. (Rakennusselitys 1972)

Tilat ovat matalia, koska niissä on alakatot piilottamassa talotekniikan asennuksia. Lisäksi keskellä olevat tilat ovat pimeitä, koska rakennus on syvärunkoinen, eikä aulaan tai käytäville tule luonnonvaloa.



Kuva 27. Toisen kerroksen aula keskellä runkoa on hämärä. Kuva vuodelta 2020.



Kuva 28. Laajennusosan kolmannen kerroksen aula kattoikkunoineen ja siirrettäviksi suunniteltuine väliseinineen. Aulasta on käynti kunnanhallituksen kokoushuoneeseen päätyseinän kaksoisovien kautta. Kuva Riihimäen teknisen palvelukeskuksen arkisto.

Rakennustapaselostuksen (Kalevi Väyrynen 18.3.1971) mukaan väliseinät tehtiin äänieristetyistä, siirrettävistä elementeistä. Myös rakennusselitykseen väliseinien on kirjattu olevan ”kevyitä, siirrettäviä elementtiväliseiniä”. (Rakennusselitys Kalevi Väyrynen 1972)

Pääasiallinen kulku laajennusosaan oli vanhan osan pohjoispäädyn portaikkoa myöten, mutta myös laajennusosan pohjoispäätyyn tehtiin sisäistä liikennettä palveleva poistumistieporras.

Laajennusosa on hyvin rationaalinen ja kuvastaa aikansa ajattelua ja uskoa standardisointiin ja elementtirakentamiseen. Sisätiloissa on materiaalivalinnoilla kuvattu tilojen hierarkiaa. Arvokkaissa tiloissa oli alun perin tekstiilimatot ja puuviilua jäljittelevät väliseinien pinnat messingin väriin eloksoituilla alumiinilistoilla jaettuina. Muissa toimistotiloissa oli kangaspäällysteiset väliseinät alumiinin värisin listoin ja muovimatot.



Kuva 29. Kaupunginhallituksen kokoushuone laajennusosassa. Tekstiilimatto lattiassa. Kuva Riihimäen kaupunginmuseo.

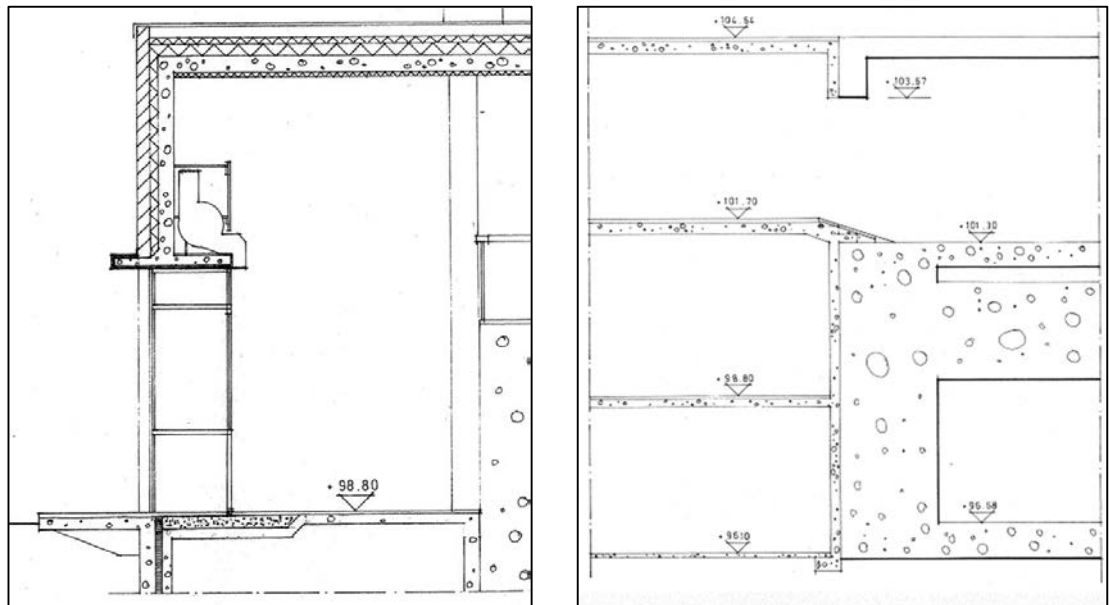
Detaljointi oli paljon vähäisempää kuin vanhassa osassa. Runsaasti käytettiin standardisoituja rakennusosia. Siksi on yllättävää, että ilmanvaihdon sijoittamiseen suunnitteluun on käytetty paljon aikaa. Suutinkonvektoria varten suunniteltiin erityiset "kaapit" ulkoseinille. Ne tehtiin lastulevystä ja niissä oli laminaattipintainen päällystaso. Ikkunapenkit, joiden kohdalla ei ollut suutinkonvektoreita, päällystettiin muovimatolla. (Rakennus selvitys 1972)



Kuva 30. Kaupunginhallituksen kokoushuone vuonna 2020. Suutinkonvektorikaapit säleikköineen ikkunaseinällä.

Rakenteista ja materiaaleista

Laajennuksen rakenteet olivat tyypillisiä 1970-luvun rakenteita. Alapohjana oli maanvarainen betonilaatta, jossa oli kantavan betonilaatan päällä 2-kertainen kosteuseristys tai 1-kertainen kermieristys ja tämän päällä pintavalu. Sisääntuloaulan maanvaraisen alapohjan eristeenä oli rakennusselostuksen mukaan 150 mm kevytsoraa kosteuseristetyn pohjalaatan päällä tilan reunoilla.

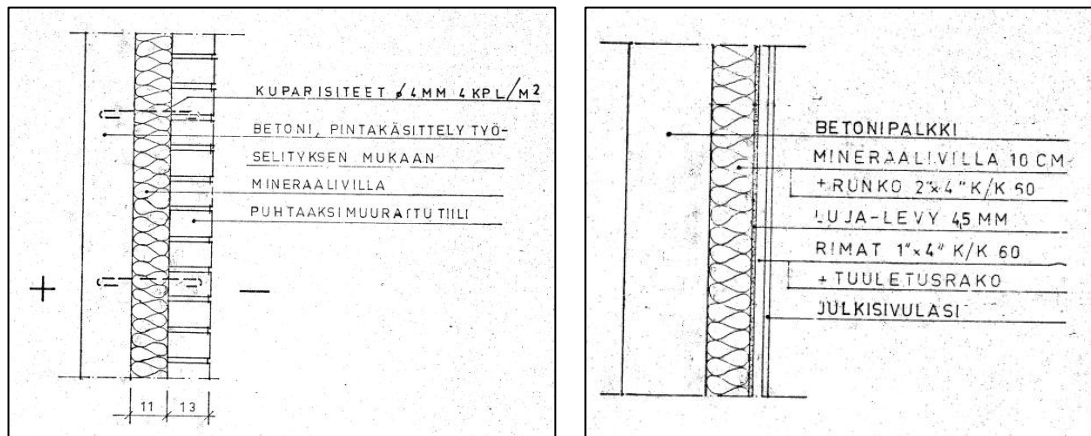


Kuva 31. a. Sisääntuloaulan leikkaus, jossa näkyy alapohjan kevytsoraeristys ulkoseinien vierellä. b. Uuden ja vanhan osan liittymä vanhan osan kellarin ja ensimmäisen kerroksen sekä laajennusosan kellarin sekä ensimmäisen ja toisen kerroksen tasolla. Kuvassa näkyy myös vanhan osan alla olevan väestönsuojan rakenteiden massiivisuus.

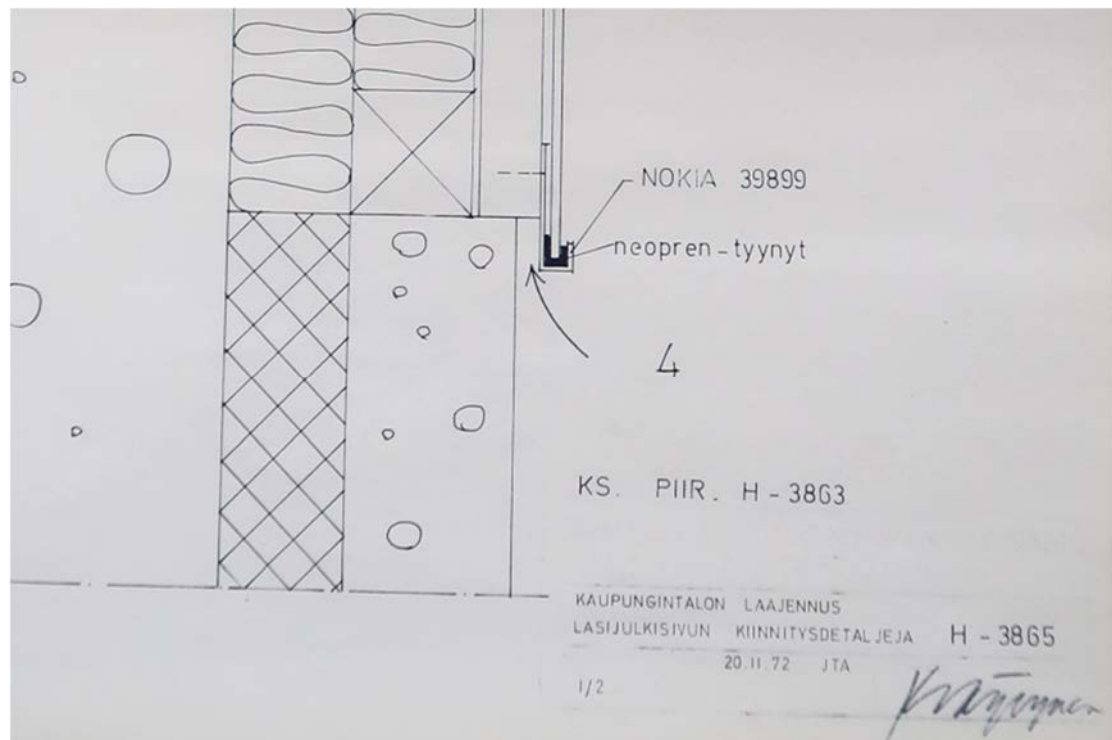
Maanvastaisissa seinissä oli betonin sisäpinnassa 2-kertainen kosteuseristys ja poltettu tiili 130 mm. Vain ilmeisesti pukuhuoneiden pesutiloissa oli lisäksi 50 mm mineraalivillaa tiilen (75 mm) ja kosteuseristyksen välissä.

Sokkelihalkaisuissa käytettiin eristeenä rakennuskelon mukaan 50 mm vaahtomuovilevyjä, mutta kuntotutkimuksissa 2012 eristeen todettiin olevan EPS-levyä.

Ulkoseinän rakenne on pohjoispäädystä sisältä lukien betoni-mineraalivilla-puhtaaksi muurattu punatiili. Lasijulkisivujen kohdalla ulkoseinissä on betoninen sisäkuori, jonka ulkopinnassa on 100 mm mineraalivillaa ja lujalevy. Julkisivulasin ja lujalevyn välissä on tuuletusväli. Pääsisäänkäynnin ikkunan yläpuolella on käytetty palkin eristeenä korkkia. Julkisivulasien kiinnitysprofiilit ovat yksinkertaisia alumiiniprofiileja ilman lämmöneristettä, koska lämmöneriste on rakenteessa erillisenä kerroksena. Lasi muodostaa vain julkisivun pinnan.



Kuva 32. a. Päätyseinän rakennetyyppi. b. Lasijulkisivun rakennetyyppi. Kuvat Rakennusselitys 1972, Teknisen palvelukeskuksen arkisto.



Kuva 33. Pystyleikkaus julkisivulasien kiinnityksestä. Alumiinilistat ovat Nokian valmistamia. Kuva Teknisen palvelukeskuksen arkisto.

Välipohjat ovat kantavia betonilaattoja, joissa on 50 mm pintalaatta. Märkätiloissa kermieristys on suojabetonin alla.

Yläpohjan alapintana ovat 300 mm paksut kevytbetonilankut ("Siporex") kantavien teräsbetonipalkkien alapinnassa. Vesikattona on teräsbetonipalkkien päällä puuraken- teinen huopakate.

Lattioiden pintamateriaaleina käytettiin ajalle tyypillisesti tekstiilimattoa tärkeimmissä huoneissa eli kaupunginhallituksen kokoustilassa ja siihen liittyvissä toimistotiloissa, kulutusta kestäviä vinyylasbestilaattoja käytävillä ja muovi- tai vinyylimattoja toimistoti- loissa.

Väliseinien pinnat on laajennusosassa tehty rakennuslevyistä, jotka on pinnoitettu kau- punginhallituksen ja -johtajan tiloissa puuviilumitaatiolla ja muissa tiloissa ne ovat kangaspäälysteisiä. Rakennuslevyjen saumat on viimeistelty alumiinilistoin, puuviilumi- taation kanssa on käytetty messingin sävyyn eloksoitua listaa, muissa on alumiininhar- maa. Rakentamista koskevien asiakirjojen mukaan väliseinät olivat Sirate Oy:n järjes- telmää. Saumalistat antavat vaikutelman siirrettävyydestä tai sitten seinät ovat oikeasti siirrettäviä, mutta tätä ominaisuutta ei ole koskaan hyödynnetty.

Laajennusosaan rakennettiin koneellinen tulo-poistoilmanvaihto. Tuloilma johdettiin toimistotiloihin ulkoseinillä olevien konvektoreiden avulla. Konventorit asennettiin ikku- noiden alle ja ilma puhallettiin ikkunapenkin päällä olevien muovisäleikköjen kautta huonetilaan.

Laajennusosaan sijoitettiin hissi, joka palveli myös vanhaa osaa.

Muutokset ja korjausvaiheet laajennetussa rakennuksessa

Pieniä muutoksia 1990-luvulla

Vuonna 1994 poistettiin laajennusosan latioista tekstiilimatot ja esimerkiksi kaupun- ginhallituksen kokoushuoneeseen asennettiin parketti.

Vuonna 1996 rakennettiin laajennusosaan esteetön wc pohjakerroksen päätyyn laa- jentamalla vanhaa wc-tilaa 106.

Vuonna 1998 laajennusosan sisäänkäyntiin pohjakerroksessa tehtiin muutoksia. Suora, avoin käynti eteisaulasta ummistettiin rakentamalla lasiseinä, jossa on 45° kulma aulaan päin ja tekemällä pieni seinä ovineen hissinviereen. Samana vuonna avoin käynti rakennuksen takapihalle suljettiin rakentamalla aita ja portti rajaamaan takapihaa kadusta.

Jossain vaiheessa kerrosten auloihin on tehty tuulikaapit. Tämä saattaa liittyä samaan vaiheeseen, jossa aulasta suljettiin suora käynti pohjakerroksen toimistotiloihin. Kyse lienee ollut turvallisuudesta, eli että kuka tahansa ei voi suoraan kävellä sisälle toimi- toon.

Vanhan osan peruskorjaus 2002-2003

Vanhassa osassa tapahtui 2000-luvun alussa vesivahinko, ilmeisesti vanhan kirjaston tiloihin tehdyn kahvion keittiössä. Lisäksi rakennuksen käyttäjät olivat kokeneet sisäil- man laadun huonoksi. Näistä syistä vanha osa päätettiin peruskorjata 2000-luvun alussa. Lisäksi tutkimuksissa oli alalaattapalkistorakenteisissa välipohjissa todettu mik- robikasvustoja.(Hannu Mattila, suullinen tieto katselmuskäynnillä)

Kerroskohtaisten muutosten kuvaus perustuu luonnosten esittelyaineistoon (Arkjaati- set Oy 8.11.2001) sekä rakennusselostukseen (Arkjaatit Oy 2.9.2003).

Kellarikerroksen väestönsuoja varustettiin johtokeskukseksi purkamalla kevyitä välisei- niä. Väestösuojan eteläpääty varustettiin normaaliin väestösuojakäyttöön. Samalla vä- estönsuojan luokitustaso nostettiin luokasta S6 luokkaan S1.

Pohjakerroksen asunnot muutettiin toimistotiloiksi ja niihin takapihalta johtanut porraskorjaus purettiin ja ulko-ovi pienennettiin ikkunaksi. (Asuntojen alkuperäinen pohjapiirros kuva 10.) Paikkamuuraus tehtiin tiili-villa-tiilirakenteena. Korkea kirjastotila palautettiin alkuperäiseen avaruuteensa purkamalla sinne 1960-luvulla tehdyt väliseinät. Tila kalustettiin kahvio-neuvottelutilaksi. Tilan esteettömyyttä parannettiin asentamalla nostin käytävätasolta saliin. Samalla käytävää laajennettiin nostimelle kulun verran. Pohjakerroksen välipohjarakenteista uusittiin täytteet ja pinnat, myös käytävällä, johtuen kosteusvauriosta. Kirjastoon tehtiin uusi parkettilattia.



Kuva 34. Kirjastotilan alkuperäiset lasiseinät olivat vuoden 2003 korjauksen alkaessa jäljellä levytysten alla. Kirjastosalin välipohja avattiin myös kokonaan 2003 ja sen täytteet uusittiin. Kuvat Arkjaatiset Oy.

Ylemmissä kerroksissa avattiin välipohjat mosaiikkibetonipintaisia käytäviä lukuun ottamatta. Paikoin ylemmissä kerroksissa tehtiin myös uutta mosaiikkibetonilattiaa käytävän laajennusosiin. Vanhoissa alalaattapalkistorakenteissa oli todettu mikrobikasvustoja ja siksi välipohjat täytettiin ja lattiapintoineen uusittiin huonetiloissa. Lisäksi rakennettiin lisää wc-tiloja rakennuksen keskelle sekä tehtiin jonkin verran tilamuutoksia.

Valtuustosalin vaneripinnat kunnostettiin. Levyt irrotettiin ja ne vietiin puusepäntehtaalle käsiteltäviksi.



Kuva 35. Vuoden 2003 peruskorjaus oli perusteellinen. Vasemmalla valtuustosalin etuseinä, jonka vaneripinta on irrotettu kunnostusta varten. Oikealla alalaattapalkistovälipohjan täytteet esillä ennen niiden poistamista. Kuvat Arkjaatiset Oy.

Ullakolle rakennettiin uusi teräsrakenteinen IV-konehuone, jonne tehtiin uusi porrasyhteys ylimmästä kerroksesta. Uudet IV-kanavat sijoitettiin huoneiden puolelle, jolloin käytävien kattoja ei ollut tarpeen madaltaa.

Ikkunat uusittiin kokonaisuudessaan puualumiini-ikkunoiksi siten, että ”ne mahdollisimman tarkkaan vastasivat vanhaa ulkoasua ja dimensioita”.

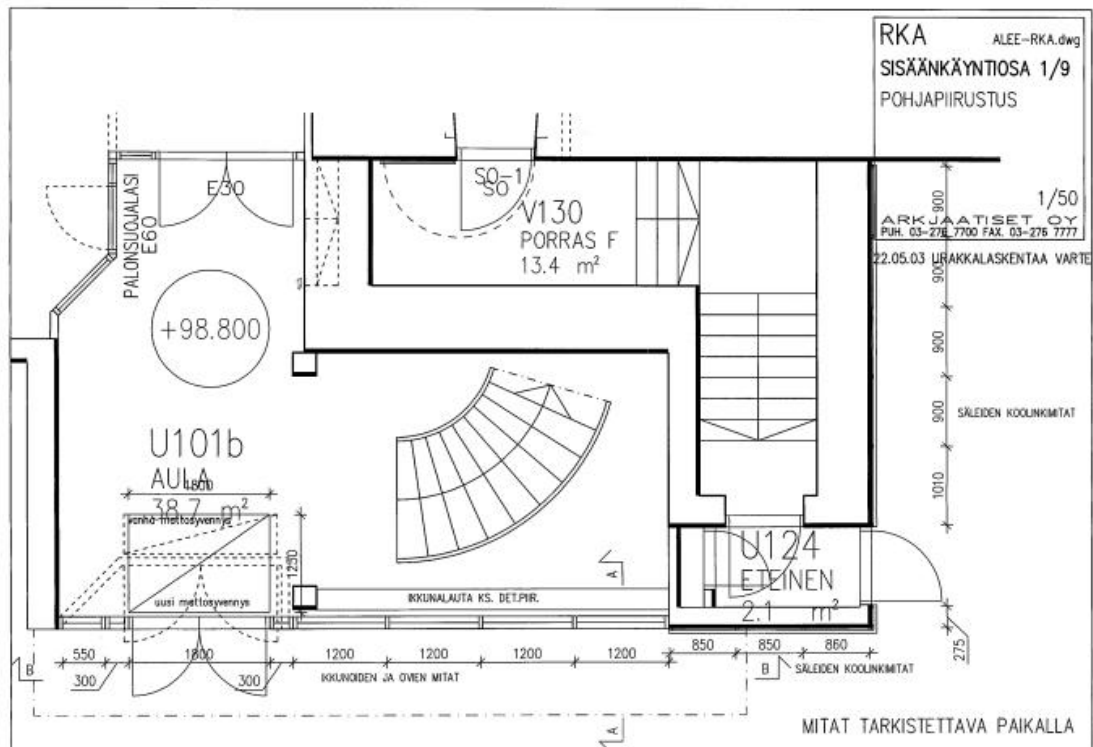
Alkuperäisistä sisäovista osa uusittiin, osa korjattiin ja osa siirrettiin uusiin aukkoihin. Ovet oli jossain vaiheessa petsilakattu hyvin tummiksi ja tässä korjauksessa tumma väritys muutettiin alkuperäiseksi kevyeksi lakkaukseksi, joka jätti vanerin kuvioinnin näkyviin. Valtuustosalin kalusteet kunnostettiin ja verhoilut uusittiin. Säilyneet alkuperäiset valaisimet olivat niin hyvässä kunnossa, ettei niille ollut tarpeen tehdä mitään. (arkkitehti Mikko Jaatinen, suullinen tieto)

Sisäänkäynnin peruskorjaus 2003

Vanhan ja laajennusosan väliin sijoittuvan eteisaulan peruskorjaus tehtiin omana hankkeenaan vanhan osan peruskorjauksen jälkeen. Myös sen suunnitteli Arkjaatiset Oy.

Korjaustyö käsitti alumiinisen ovi-ikkunakokonaisuuden uusimisen, niihin liittyvän alumiinirakenteisen katoksen uusimisen teräsrakenteisena sekä puhtaaksi muurattujen tiilipintojen rappaamisen terastirappauksella. Rappauksen avulla eteisaula pyrittiin soveltamaan paremmin vanhan osan ulkoasuun.

Sisällä eteisaulassa purettiin tuulikaappi, jonka vuoksi myös mattosyvennyksen muoto ja koko muuttuivat ja alapohjaa korjattiin. Aulatilaa katon liimatut akustiikkalevyt uusittiin irrotettavina.



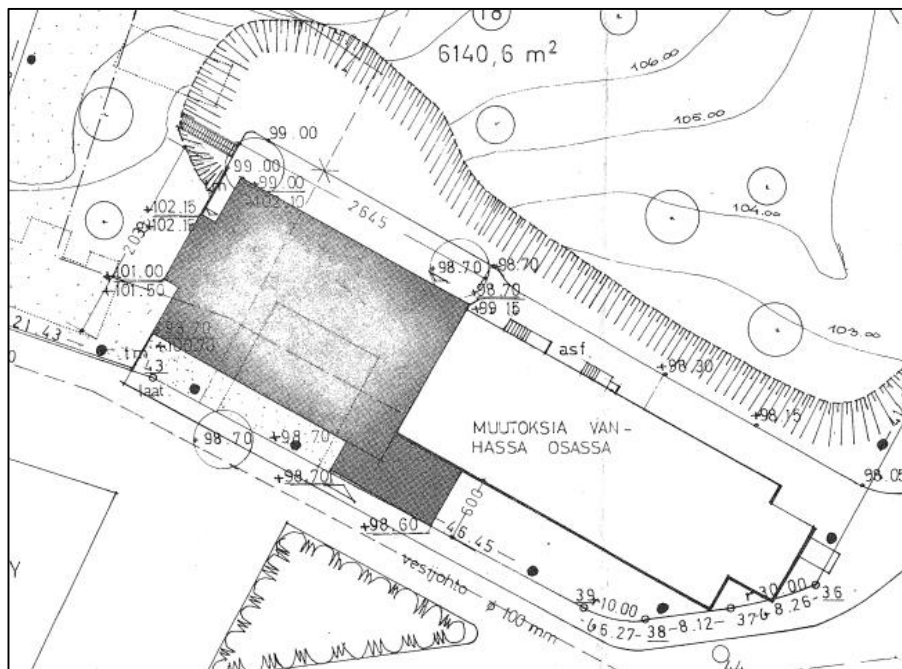
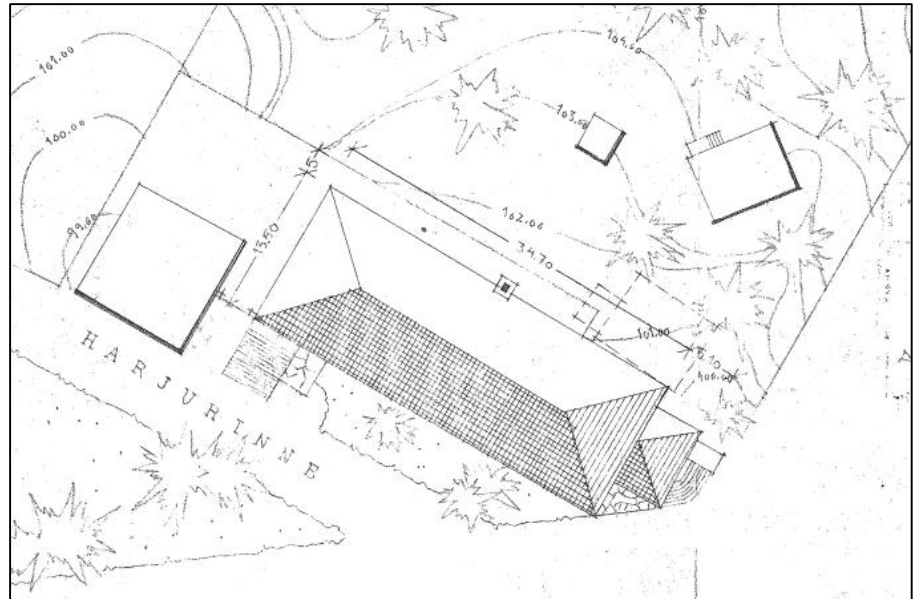
Kuva 36. Suunnitelmapiirustus eteisaulan peruskorjaukselta varten. Arkjaatiset Oy, Riihimäen Teknisen palvelukeskuksen arkisto.

Ympäristön muutokset

Alun perin kirjasto- ja virastotalo sijoittui pientalovaltaiseen ympäristöön, mutta aivan kauppalaan keskustan tuntumaan. Muutama vuosi virastotalon valmistumisen jälkeen sen viereen rakennettiin Harjunrinteen koulu vuonna 1950.

Kirjasto- ja virastotalo sijoittui Keskuskadun päätteellä olevan mäen viereen. Maanmuotoja jouduttiin jonkin verran muokkaamaan, jotta rakennuksen taakse saatiin myös järjestymään kulku. Takapihalle oli pääsy virastotalon pohjoispäädyn ohi. Kaakkoispäädyssä ei rakennuksen taakse alun perin ollut käyntiä, vaan mäki ulottui siinä kiinni

rakennukseen. (vanhat valokuvat ja asemapiirros 20.8.1946) Kulku rakennuksen taakse ja eräänlainen takapiha rakennettiin vasta laajennuksen myötä 1973.



Kuva 37. Ylempi kuva on asemapiirros 1948 ja alempi 1973 vaiheesta. Kuvista nähdään selkeästi, miten maata on rakennuksen ympärillä muokattu eri vaiheissa.

Keskuskadun päätteenä olevan mäen rinteelle sijoitettiin vuonna 1960, kun Riihimäestä tuli kaupunki, Lasinpuhaltajan patsas. Sen ovat kaupungille lahjoittaneet Riihimäen Lasi ja sen työntekijät kaupungiksi tulon kunniaksi. Patsaan on tehnyt kuvanveistäjä Kalervo Kallion ja sen mallina on seissyt lasinpuhaltaja Valto Terhomaa. (hämewiki)



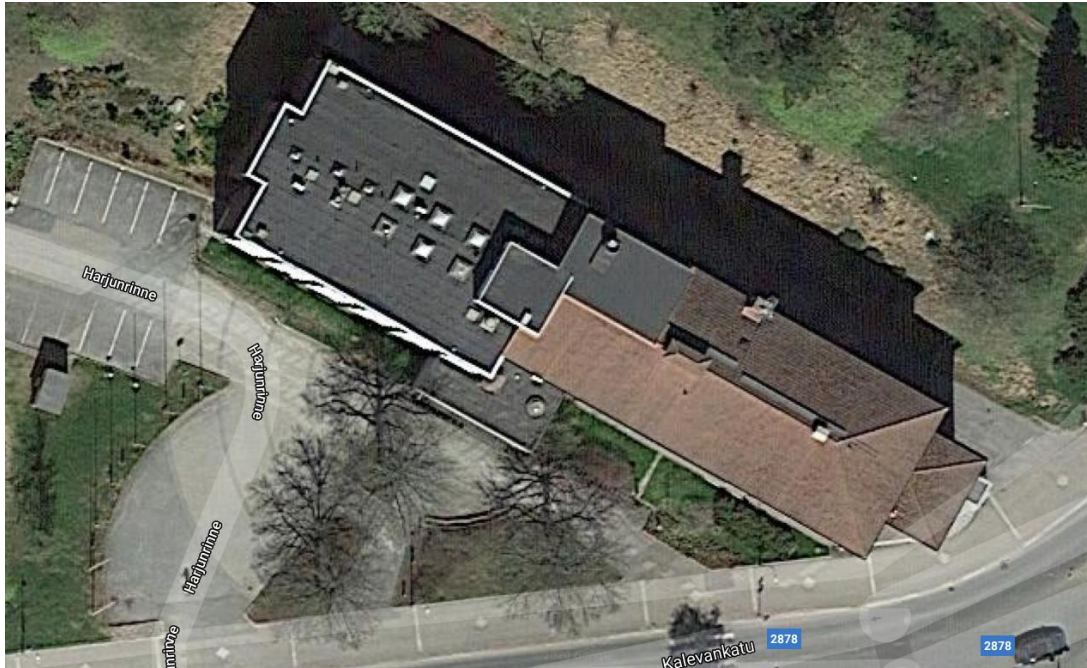
Kuva 38. Lasinpuhaltajan patsaan ja kaupungintalon välissä on runsaasti istutuksia, jolloin patsas ei oikeastaan näy kaupungintalolle.

Rakennuksen lounaisjulkisivun edessä oli aluksi kiilamainen puisto, mutta siihen sijoitettiin kulkuväylä, kun virastotalon jatkeeksi rakennettiin noin vuonna 1950 autotallivarastorakennus. Autotalleille oli saatava kulku Kalevankadulta. Näin muodostunut kolmiomainen istutusalue säilyi virastotalon edessä laajennuksenkin valmistuttua. Kolmiomaisen viheralueen poikki on tehty kävelyreitti suoraan kaupungintalon pääovelle vuoden 2003 korjaustyön yhteydessä.

Harjunrinteen varrella oli vielä 2003 korjaustöiden alkaessa vanha kivimuuri, joka päättyi betonimuriin. Betonimuri rajasi istutusalueen laajennusosan edessä kivimuurilla tuetusta mäestä. Vuoden 2003 korjaustöiden yhteydessä tehtiin kaupungintalolle lisää pysäköintipaikkoja Harjunrinteen varrelle, jolloin kivimuuri purettiin ja pengerrys siirrettiin pysäköintipaikkojen verran koilliseen ja tehtiin betonirakenteena.



Kuva 39. Vasemmanpuoleinen kuva Arkjaatiset Oy noin vuonna 2002. Oikeanpuoleinen kuva samasta kohdasta vuodelta 2020.



Kuva 40. Google mapsin kuvakaappauksesta näkyy selkeästi, miten kolmiopuiston läpi kaupungintalon edessä on kävelyreitti ja miten pysäköintipaikat on sijoitettu Harjunrinteen molemmin puolin. Kaarevat muodot pihan sommittelussa ovat peräisin vuoden 2003 korjauksesta.

Arkkitehdit

Veli Valorinta

Veli Valorinta oli helsinkiläinen arkkitehti, jonka isä oli Riihimäellä useita rakennuksia suunnitellut rakennusmestari Juho Valorinta (aiemmin J. Emil Olander). Veli oli syntynyt vuonna 1912 ja hän valmistui Teknillisestä korkeakoulusta arkkitehdiksi vuonna 1942. (Salminen) Samana vuonna hän meni mukaan Arvo O. Aallon ja Niilo Kokon yhteiseen arkkitehtitoimistoon. (<https://riksu.net/suunnittelija/j-emil-valorinta/>) Valorinnalla oli kirjasto- ja virastotalon suunnittelutyön aikaan toimisto Helsingissä, osoitteessa Fabianinkatu 4. (Kauppatalon rakennusselostus)

Veli Valorinnan muita töitä Riihimäellä ja Helsingissä (<https://riihimakiseura.fi/kotiseututietoa/kaupunkirakenne/arkkitehteja/> ja Helsingin kaupungin museo - Munkkiniemen rakennusinventointi 2003-2005 sekä ARK-Byroo, Autotalon RHS 2015):

- Kaupungin virastotalo 1948
- Hämeenkatu 29 Riihimäen Seurahuone 1948
- Junailijankadun lastentalo (Karlskoga-talo) 1948-51
- Hämeenkatu 21 "Teräksen kulma" 1950
- Paloheimonkatu 27 "Pengertalo" 1954
- Rivitalo As Oy Solnantie 14, Helsinki 1955
- Riihimäen paloasema 1956
- Paloheimon sähkölaitoksen uusimmat osat: kattilahuone II 1954 ja kaasuturbiini-osa 1959
- Autotalo Helsinki 1958 (yhdessä arkkitehti Eino Tuompon kanssa)

Lisäksi Valorinta on suunnitellut myös Joensuuun useita asuinrakennuksia. (http://www.maisemat.fi/database/artikkelit/files/files/Kultt_hist_selvitys_kohdeluettelotelo.pdf)

Kalevi Väyrynen

Sortavalalaisyntyinen Kalevi Väyrynen valmistui arkkitehdiksi vuonna 1937 ja työskenteli Arkkitehtitoimisto M. Paalasen palveluksessa vuosina 1936-37. Tämän jälkeen Väyrynen työskenteli SOK:n rakennusosaston arkkitehtinä, sekä vuodet 1939-40 Lääkintöhallituksessa. Sitten hän työskenteli ensin Arkkitehtitoimisto Alvar Aallon toimistossa ja siirtyi arkkitehdiksi A. Ahlström Oy:lle Varkauden talotehtaalle vuosiksi 1944-48. Tuolloin hän vastasi jo Aallon toimistossa aloitetusta teollisesti tuotettujen talojen suunnittelutyöstä.

Kalevi Väyrynen aloitti Varkauden kauppalanarkkitehtinä 1.2.1948, ensimmäisenä arkkitehtinä tässä virassa. Väyrynen on vaikuttanut paljon Varkauden kauppalan ja kaupungin ilmeeseen. Hänen suunnittelemaansa julkisrakennuksia ovat Varkauden talouskoulu, Lehtoniemen ja Könönpellon koulut, Luttilan siunauskappeli, Huvipirtti, Kisapuiston katsomo, Vesitorni ja Varkauden Ortodoksinen kirkko. Lisäksi Kalevi Väyrynen toimi asemakaavasuunnittelijana, jo vuonna 1946 hän laati Kuoppakankaan asemakaavan. Taulumäelle, Kauppakadun alkupäähän hän suunnitteli useita asuin- ja liikerakennuksia. Toinen hänen suunnittelemansa kokonaisuus löytyy Päiviönsaaresta.

Väyrynen siirtyi Riihimäen kaupungin arkkitehdiksi vuonna 1958.

(Väyrystä koskeva lähde: <http://varkaudenmuseot.blogspot.com/2014/09/arkkitehti-kalevi-vayrynen-100-vuotta.html>)

Tilojen käyttötarkoitusten muutoksista

Alun perin vanha osa oli kirjasto- ja virastotalo, jossa olivat todellakin kauppalan kirjaston tilat ja sekä virastot. Kulku tiloihin oli jaettu kahden porrashuoneen kesken siten, että kaakkoispäädyn porrashuoneesta oli käynti kirjastoon ja sen oven yllä olikin teksti ”Kirjasto” ja lounaisseinustan ovi oli virasto-ovi. Virastoissa portaan lähelle oli sijoitettu tilat, joissa kävi asiakkaita. Tällaisia olivat mm. kansanhuoltotoimisto ja rahatoimisto.

Kolmannessa kerroksessa olivat eteläpäädyssä valtuustosali, kaupunginhallituksen ja lautakuntien kokoushuoneet sekä kauppalanjohtajan huone. Valtuustosaliin pääsi suoraan myös samasta ulko-ovesta kuin kirjastoon.

Rakennuksen ensimmäisessä kerroksessa oli ajan tavan mukaan kaksi asuntoa, joissa asuivat talonmies ja vahtimestari. Vielä laajennuksen rakentamisen aikaan asunnot olivat asutokäytössä. Asunnoista toinen oli rakennuspiirustusten perusteella muutettu pois asutokäytöstä jo ennen vuoden 2003 korjausta ja silloin viimeistään toinenkin muutettiin toimistotilaksi.

Ensimmäinen suurempi käyttötarkoituksen muutos vanhassa osassa oli kirjaston poismuuton yhteydessä vuonna 1965 kirjaston salin muuttaminen toimistotiloiksi. Tila muutettiin vuoden 2003 korjauksen myötä kahvioksi, jolloin sen alkuperäinen tilan hahmo palautui.

Kun laajennus valmistui vuonna 1973, siirrettiin sinne kaupunginhallituksen kokoushuone, kaupunginjohtajan huone sekä kaupunkisuunnittelutoimisto. Vanhasta osasta näin vapautuneisiin tiloihin sijoitettiin mm. ryhmähuoneita valtuustosalin yhteyteen.

Ennen kuin rakennus tyhjennettiin, siirrettiin toimintoja laajennusosasta vanhaan osaan. Tätä varten mm. muutettiin toimistohuoneisiin tehtiin eteistila parantamaan ääneneristystä käytävän ja tilan välillä. Esimerkiksi kaupunginjohtaja siirtyi vanhalle puolelle toiseen kerrokseen tilaan V340.

Rakennusten kunto

Rakennuksiin on tehty rakenne- ja kosteustekninen kuntotutkimus vuonna 2012 ja seuraavat tiedot perustuvat siihen (Vahanen Oy 14.12.2012).

Vanha osa

Vanhan osan väestönsuojan tiloissa (145, 131) radon ylitti mittauksissa säännöllisen työn edellyttämät toimenpidearvot. Vanhan osan alapohjaliittymissä on ilmapuororeittejä, joiden kautta sisäilmaan kulkeutuu epäpuhtauksia. Alapohjassa todettiin kosteutta, jonka vuoksi siinä ei pitäisi käyttää tiiviitä materiaaleja kuten muovimattoa pintamateriaalina. Alapohjaliittymien ilmatiiveyttä suositeltiin parannettavaksi ja muovimatot vaihdettaviksi kosteusteknisesti toimivaan materiaaliin, esimerkiksi keraamisiin laatoihin.

Kaakkoispäädyn porrashuoneessa havaittiin maakellarin hajua, joka johtuu ulkoportaiden maalattaiseen alustatilaan jätetyistä rakennusjätteistä, joiden haju kulkeutuu epätiivisiin luukun kautta kellarin portaaseen ja epätiivien liittymien kautta yllä olevaan porrashuoneeseen. Suositeltiin, että rakennusjäte poistetaan alustatilasta ja sen luukku vaihdetaan kaasutiiviiksi luukuksi. Alustatilaan suositeltiin asentamaan tuuletusputki.

Vanhan osan ulkoseiniä ei oltu tutkittu, koska ne olivat lähtötietojen perusteella massiivitiiltä, joka on kosteusteknisesti hyvin varmatoiminen rakenne.

Maanvastaisissa seinissä ei todettu puutteita kosteusteknisessä toiminnassa. Suositeltiin tiivistämään maanvastaisten seinien tekniikkaläpiviennit.

Välipohjissa ei havaittu vaurioita, mutta ne eivät ole ilmatiiviitä ja ilmanvaihdon ollessa ajoittain alipaineinen, voi sisäilmaan kulkeutua välipohjista hiukkasmaisia epäpuhtauksia. Välipohjien liittymien ja läpivientien ilmatiiveyden parantamista suositeltiin.

Yläpohjassa ei havaittu vaurioita. Valtuustosalin yläpohjan eristeen päällä havaittiin rakennusjätettä, joka suositeltiin poistettavan.

Vuonna 2003 asennetun koneellisen tulo-poistoilmanvaihdon pääte-elimet on sijoitettu toimistoissa vierekkäin oviseinälle. Saattaa olla, että tuloilma ei huuhtelee tiloja kunnolla.

Laajennusosa

Laajennusosalla alapohjat ovat kosteusteknisesti toimivia, jos pinnoite on vesihöyryä läpäisevä. Muovimatto on liian tiivis pinnoite ja niiden alla havaittiin mattoliiman vaurioitumista kosteuden vaikutuksesta. Muovimatot suositeltiin vaihtamaan kosteusteknisesti paremmin toimivaan materiaaliin. Liikuntasauvojen ja tekniikkakanaalien luukkujen korjaamista ilmatiiviiksi suositeltiin.

Uuden osan ulkoseinissä todettiin puutteita lasijulkisivun vesitiiveydessä sekä rakenteen kuivumiskyvyssä. Tämän vuoksi seinien eristetilaan kertyy kosteutta ja olosuhteet ovat ajoittain otolliset mikrobikasvulle. Ulkoseinien eristeen materiaalinäytteissä todettiin mikrobikasvua. Ulkoseinien sisäkuoressa todettiin ilmapuotokohtia. Ulkoseinille sijoitettujen suutinkonvektoreiden todettiin voimistivan ilmapuotokohtien kautta tapahtuvaa ilmapuotosta ja epäpuhtauksien kulkeutumista eristetilasta sisäilmaan. Julkisivun peruskorjausta suositeltiin.

Laajennusosan maanvastaisissa seinissä havaittiin puutteita ilmatiiveydessä, etenkin pohjoispäädyn porrashuoneessa. Porrashuoneen maakellarin hajun lähde on maanvastaisten rakenteiden epätiivisyys, jota voimistaa porrashuoneen kattoon asennettu ali-

painetuuletin. Suositeltiin tiivistämään maanvastaisten seinien sisäpinta, etenkin päädyn porrashuoneessa. Samoin suositeltiin tiivistämään ovet porrashuoneen ja kerrosten välillä.

Laajennusosan alakattolevyjen yläpinnat ovat pinnoittamatonta mineraalivillaa, josta voi irrota kuituja sisäilmaan. Kuidut aiheuttavat ärsytysoireita, mutta eivät pysyviä terveyshaittoja. Alakattotilojen pyyhintäpölynäytteissä oli todettu myös hieman asbestikuituja, jotka ovat todennäköisesti peräisin vanhoista putkieristeistä. Alakattojen yläpuolella havaittiin myös asbestipitoisia putkieristeitä, jotka suositeltiin poistamaan. Alakattolevyt suositeltiin uusimaan levyiksi, joissa ei ole pinnoittamatonta mineraalivillaa.

Yläpohjassa ei havaittu vaurioita, mutta tutkimusraportissa todettiin, että Siporex-lankukatolle on tyypillistä saumojen rakoilu. Lisäksi todettiin, että bitumikermikatolle lamikoitui vettä, joka voi jäätyessään vaurioittaa katetta. Katteen tekninen käyttöikä alkaa myös olla saavutettu eli katto on uusittava lähivuosina.

Ilmanvaihdon tuloilma jaetaan ulkoseinillä olevien suutinkonvektorien kautta ja poistetaan ovien yläpuolella olevien poistojen kautta. Lämmitys on yhdistetty järjestelmään. Osassa tiloja ilmaa ei tullut suutinkonvektoreista, koska ikkunapenkissä olevien säleikköjen päällä säilytettiin tavaraa. Suositeltiin ilmanvaihtojärjestelmän uusimista siten, että tuloilmaa ei enää johdettaisi ulkoseinien kautta ja lämmitys toteutettaisiin erillisillä pattereilla.

Viikon seurantamittauksessa todettiin laajennusosan tilojen olevan alipaineisia ulkoilmaan nähden, minkä vuoksi ulkovaipan epätiivelyskohdista voi kulkeutua epäpuhtauksia rakenteista sisäilmaan. Hiilidioksidipitoisuudet todettiin seurantamittauksissa alhaisiksi, mikä tarkoittaa, että ilmanvaihto on sinänsä riittävä.

Säilyneisyys

Vanha osa

Vanhan osan pääjulkisivut (eteläpääty ja länsijulkisivu) ovat säilyttäneet arkkitehtuurinsa pääosin erittäin hyvin, mutta ikkunat on uusittu vuoden 2003 korjaustyössä. Lisäksi läntisen sisäänkäynnin komeat portaat on purettu laajennuksen ja uuden eteishälyalan rakentamisen myötä 1973.

Sisätiloissa vanhan osan tilajärjestely keskikäytävän varrelle sijoitettuine toimistotiloineen sekä eteläpäädyssä olevine laajoine kirjasto- ja valtuustosaleineen on säilynyt.



Kuva 41. Kaupunginhallituksen alkuperäisessä kokoushuoneessa vanhassa osassa ovat säilyneet jopa kalusteet. Kuva Riihimäen Teknisen palvelukeskuksen arkisto.



Kuva 42. Valtuustosali on säilyttänyt vuonna 1965 saadun asunsa. Alkuperäinen vanerisisustus on puutteellinen, johtuen takaseinän purkamisesta vuonna 1965.

Suurimmat muutokset vanhaan osaan on tehty vuoden 2003 korjaus- ja muutostöissä. Esimerkiksi ilmanvaihdon muuttaminen koneelliseksi tulo- ja poistoilmanvaihdoiksi vaati ilmanvaihdon asennusreittien rakentamisen tiloihin. Tämä tarkoitti käytännössä kerrosten välisten kuilujen rakentamista sekä kotelointien tekemistä katon rajaan toimistotilojen oviseinän eteen. Lisäksi kirjastotilaan asennettiin nostin käytävän ja salin tasoeron kohdalle parantamaan esteettömyyttä. Kirjaston lattiamateriaali vaihdettiin mosaiikkibetonista parketiksi. Korjaustyön yhteydessä myös entisten asuntojen ulkovi muutettiin ikkunaksi ja ovelle johtaneet ulkoportaat purettiin.

Myös rakenteita korjattiin ja uusittiin laajasti vuoden 2003 korjauksissa. Välipohjien alalattapalkistoista purettiin täytteet ja puurakenteet ja ne korvattiin uusilla materiaaleilla.



Kuva 43. Kirjastotila on nykyaikaisen toimistotilan oloista, kun pinnat ovat pääosin 2003 korjauksesta. Vain porras ja sitä ympäröivä panelointi ovat säilyneet alkuperäisinä.



Kuva 44. Alkuperäisiä väliovia on säilynyt käytävillä ja vuoden 2003 korjauksessa niitä uusittiin jonkin verran vanhan mallin mukaan. Uusimisen syytä lienee ollut joidenkin ovien huono kunto, koska niitä ei ole uusittu systemaattisesti. Uudet ja vanhat ovet tosin erottuvat toisistaan detaljoinnin tason ja patinan osalta.



Kuva 45. Porrashuoneet ovat säilyttäneet piirteensä hyvin, tosin ovet portaikkoihin on uusittu viimeistään vuoden 2003 korjaustöiden yhteydessä. Vasemmalla kirjaston portaikko ja oikealla virastoportaikko.

Kaupungintalon vanhassa osassa on edelleen jäljellä osa alkuperäisistä valaisimista. Erityisesti valtuustosalissa, alkuperäisessä kaupunginhallituksen huoneessa ja kirjastossa on vanhoja valaisimia. Valaisimet edustivat aikanaan tavanomaista virasto- tai julkisten tilojen tasoa, mutta nyt ne ovat muuttuneet hyvin arvostetuiksi, suorastaan antiikkiesineiksi. Tyyliään ne vaikuttavat Paavo Tynellin suunnitteleilta ja on esitetty, että ne voisivat olla Tynellin Taito Oy:lle suunniteltuja. (arkkitehti Mikko Jaatisen suullinen tieto, jonka kuullut isältään, entiseltä Riihimäen kaupunginarkkitehdilta, Martti Jaatiselta)

Teknisen palvelukeskuksen arkistosta ei löytynyt suoraan tietoa valaisimien valmistajasta tai suunnittelijasta, mutta arkistossa oli muutamia Idmanin valaisintehtaan piirustuksia, joiden valaisimet muistuttavat jossain määrin kaupungintalon valaisimia. Tynell suunnitteli valaisimia myös Idmanille ja Idman Oy osti vuonna 1953 Taito Oy:n enemmistöosuuden. (lähde: wikipedia) On siis mahdollista, että valaisimet ovat Idman Oy:n ja suunnittelija saattaa olla Paavo Tynell.

On suositeltavaa, että kun valaisimet jossain vaiheessa irrotetaan katosta, niin ne on suositeltavaa tutkia yhdessä Riihimäen lasimuseon tutkijan kanssa leimojen tai muiden alkuperäisiä ilmaisevien merkkien löytämiseksi. Näin voidaan saada varmuus valaisimien valmistajasta ja mahdollisesti myös suunnittelijasta.



Kuva 46. Teknisen palvelukeskuksen arkistossa olevia Idman Oy:n valaisinmallipiirustuksia. Kyseisiä malleja ei ainakaan enää ole rakennuksessa, mutta piirustukset ovat saattaneet olla joihinkin tiloihin kaavailtuja tyyppejä, joita ei kuitenkaan ole valittu.



Kuva 47. Säilyneitä valaisimia.

Laajennusosa

Laajennusosan julkisivut ovat säilyttäneet alkuperäiset piirteensä hyvin. Joitain lasilevyjä on uusittu. Sisäänkäyntiaulan julkisivut olivat alun perin puhtaaksi muurattua tiiltä, mutta vuoden 2003 peruskorjauksessa ne rapattiin vanhan osan terastirappausta jäljittelevällä rappauksella.

Sisätiloissa alkuperäinen tilajako on pääosin säilynyt. Toimistotilojen siirrettäviksi tarkoitettujen väliseinät ovat pysyneet paikoillaan. Sisäänkäyntiaulan liittymässä tilat ovat muuttuneet eniten, kun aulaa vasten on rakennettu lasiseinä, joka taittuu 45 asteen kulmassa. Lisäksi aulan ja toimistotilojen välille on asennettu ovi, kun alun perin aulasta oli suora kulku laajennusosan pohjakerroksen aulaan. Muissa kerroksissa pääporras-huoneen ja kerroksen aulan välille on myös rakennettu jälkeempään lasiseinät.

Sisätilojen materiaaalimaailma on muuten säilynyt laajennusosassa, mutta tekstiilimatot on muutettu parketiksi ylimmässä kerroksessa.



Kuva 48. Laajennusosan kolmannen kerroksen aula vuonna 2020. Pintamateriaalit ovat säilyneet aulassa ja käytävillä. Toimistotiloissa ja hallituksen huoneessa tekstiilimatto on vaihdettu.



Kuva 49. Laajennusosan ylimmän kerroksen aula 9.9.1975. Ruotsin, Norjan ja Tanskan ystävyyskaupunkien edustajien vastaanotto. Kuva Riihimäen kaupunginmuseo.

Yhteenveto

Riihimäen kaupungintalo edustaa hyvin tyypillistä aikansa julkista rakentamista niin alkuperäisen kuin laajennuksen osalta.

Vanha osa on julkisivuiltaan selkeää arkkitehtuuria, jossa materiaalit ovat käsityötä vaativia ja korkealaatuisia, kuten terastirappaus ja kirjaston sekä porrashuoneiden ikkunoiden luonnonkivireunukset. Yksityiskohdat ovat vanhassa osassa huolella suunniteltuja. Laajennusosan julkisivu edustaa myös selkeää arkkitehtuuria, mutta kuvastaa uskoa teolliseen standardointiin ja elementtirakentamiseen yksityiskohtien suunnittelun sijaan. Kun vanhassa osassa esimerkiksi kirjaston tilojen sijaintia on korostettu ikkunoiden käsittelyllä, niin laajennusosan julkisivu ilmentää 1970-luvun tasa-arvoa korostavaa ajattelua, jossa mikään tila ei erotu muista ulospäin.

Sisällä rakennuksissa on nähtävissä toimistorakentamiselle tyypillinen tilajärjestelyn muuttuminen vanhan osan perinteisestä yksikäytäväjärjestelmästä laajennusosan 1960-70-lukujen kaksikäytäväjärjestelmään. Tämä näkyy myös rakennusten runkovyvyksissä, kun laajennusosa on vanhaa leveämpi.

Molemmat rakennusvaiheet ovat säilyttäneet piirteensä myös sisätiloissa ja ovat tunnistettavissa oman aikakautensa rakennuksiksi. Vanhemmassa osassa on kuitenkin tapahtunut enemmän muutoksia kuin laajennusosassa, johtuen vuoden 2003 peruskorjauksesta. Laajennusosaa ei ole koskaan peruskorjattu. Vanhemman osan tiloissa olisi mahdollista tehdä alkuperäistä arkkitehtuuria palauttavia muutoksia, koska alkuperäiset piirustukset detaljikuvineen ovat olemassa.

Vanhemman osan merkittävimmät tilat ovat ensimmäisen kerroksen vanhan kirjaston tilat, ylimmän kerroksen valtuustosalin ja siihen liittyvä alkuperäinen kaupunginhallituksen huone sekä porrashuoneet ja toimistokäytävät. Huomattavaa on myös, että valtuustosalissa ja osittain kaupunginhallituksen kokoushuoneessa ovat säilyneet lisäksi kalusteet ja valaisimet. Myös kellarin väestönsuojalla on kulttuurihistoriallista merkitystä sen Ruotsin antamaan sodanjälkeiseen apuun liittyvän historian vuoksi.

Laajennusosan merkittävimmät tilat ovat ylimmän kerroksen aula ja siihen liittyvät kaupunginhallituksen ja kaupunginjohtajan huoneet, jotka kuvaavat hyvin rakentamisaikansa näkemystä arvokkaista tiloista. Aulan kattoikkunat tekevät tilasta avaran ja toisaalta ovat hyvin tyypillinen piirre 1970-luvun syvärunkoisessa rakentamisessa.

Kahden eri ikäisen osan välillä on selkeästi havaittavissa siirtymä paikalla rakentamisesta elementtirakentamiseen sekä detaljisuunnittelun väheneminen.

Vahanen Rakennusfysiikka Oy

tarkastanut:

Espoo, 25.6.2020



Anu Laurila, arkkitehti
Erikoisasiantuntija



Katariina Laine, DI
Rakennusterveysasiantuntija

Liite

Säilyneisyyskaaviot

Lähteet:**Kirjat**

Hoffrén Jouko ja Penttilä Kalevi, Riihimäen historia I, Hämeenlinna 1979

Kolbe Laura, Kaupungintalo kunnallisen itsehallinnon symbolisena rakennuksena, teoksessa Päätöksen paikka, Kunnantalot ja kaupungintalot, Euroopan rakennusperintöpäivien julkaisu 2009

Nikula Riitta, Rakennettu maisema, Suomen arkkitehtuurin vuosisadat, Otava 1993

Penttilä Kalevi, Riihimäen kirjaston historiaa Riihimäen kaupunki 1986

Salminen K. L. Riihimäen kauppala 25-vuotias, Eripainos kunnallislehdessä 10/1946

Salminen Timo, Opin tiellä, Riihimäen oppikoulut ja lukiot 1905-2005.

Soikkanen Hannu, Pitäjätuvat, kunnantuvat ja kunnantalot, teoksessa Päätöksen paikka, Kunnantalot ja kaupungintalot, Euroopan rakennusperintöpäivien julkaisu 2009

Painamattomat lähteet

Riihimäen kaupungintalo, rakenne- ja kosteustekninen kuntotutkimus (Vahanen Oy 14.12.2012)

Riihimäen kunnalliskertomukset 1946, 1947, 1948, 1973

Riihimäen sanomat vuosilta 1948 ja 1973

Riihimäen vanhan linja-autoaseman kulttuuriympäristö- ja kaupunkikuvallinen selvitys 24.1.2014 (AIRIX Ympäristö)

Vartola Anni, Julkiset kirjastot ja kirjastoarkkitehtuuri 1900-luvun jälkipuolella, artikkeli Museoviraston Rakennettu Hyvinvointi-hankkeen sivustolla (<https://www.museovirasto.fi/fi/kulttuuriymparisto/rakennettu-kulttuuriymparisto/rakennettu-hyvinvointi>)

Vuorinen Juha, Byrokratian käytävillä, sodanjälkeisen virastotyypin taustoitusta, artikkeli Museoviraston verkkojulkaisussa Valtiolle rakennettu, <http://www.valtiollerakennettu.fi/index>

Nettilähteet

www.riihimaenkaupunginmuseo.fi/museomme/riihimaen-historiaa-lyhyesti/ (6.4.2020)

www.saviniemi.fi/ruotsalaisista-lahjataloista-pikavauhtia-koteja-siirtovaelle/

www.riksu.net/hameenkadulla/hameenkatu-modernin-liikekeskustan-muodostuminen/

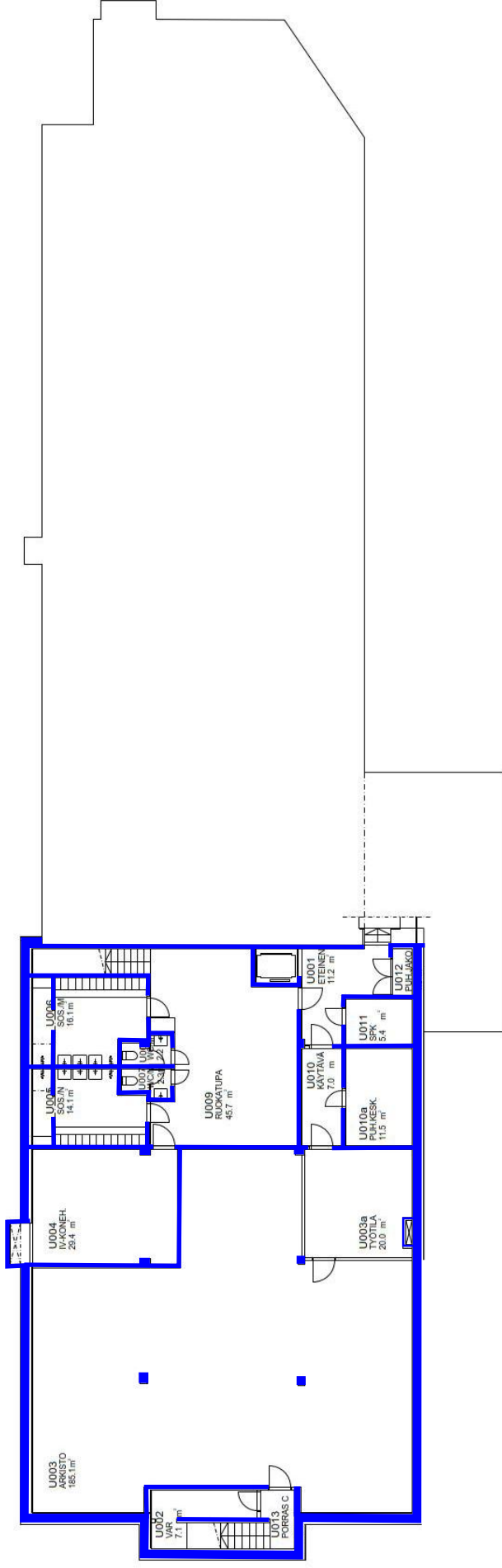
www.riihimaki.fi/palvelut/konserni-ja-hallintopalvelut/kaupunginkanslia/1568-2/

www3.jkl.fi/ksmuseo/ystavyyskaupungit/index2.html

Muut

Puhelinkeskustelu arkkitehti Mikko Jaatisen kanssa 17.6.2020 ja valokuvia Arkjaatiset Oy:n arkistosta

Riihimäen Teknisen palvelukeskuksen arkistossa olevat rakennusta koskevat aineistot
Katselmus rakennuksessa ja keskustelu Hannu Mattilan kanssa

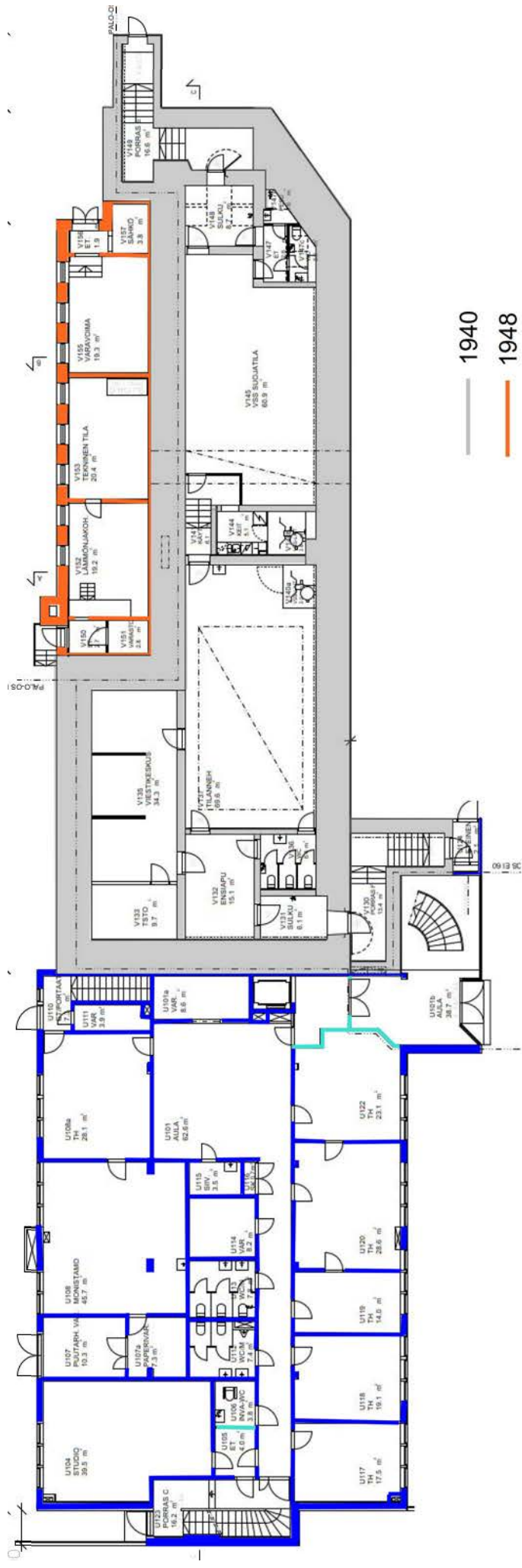


— 1973

RIIHIMÄEN KAUPUNGIN TALO
kellarikerros

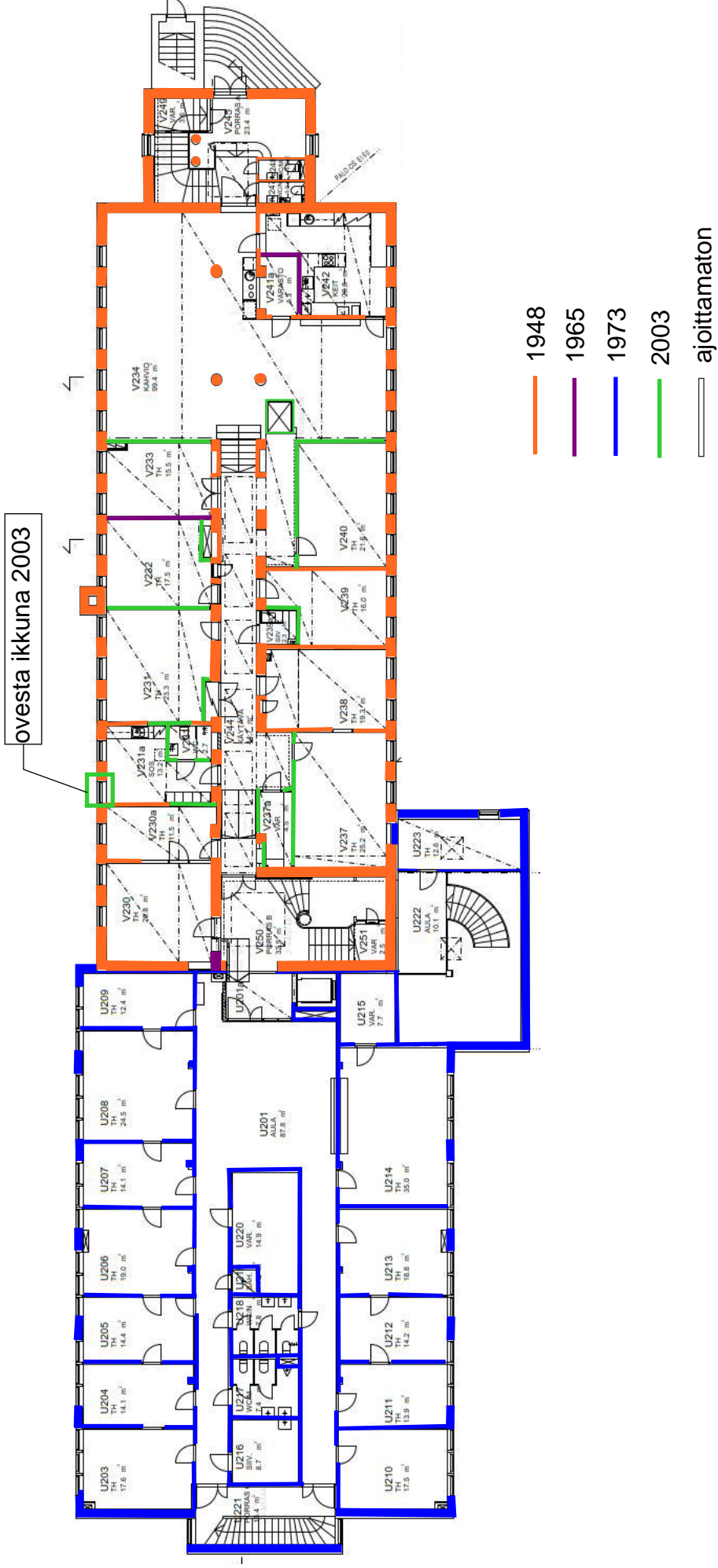
ajoituskaavio

25.6.2020



- 1940
- 1948
- 1973
- 1990-I

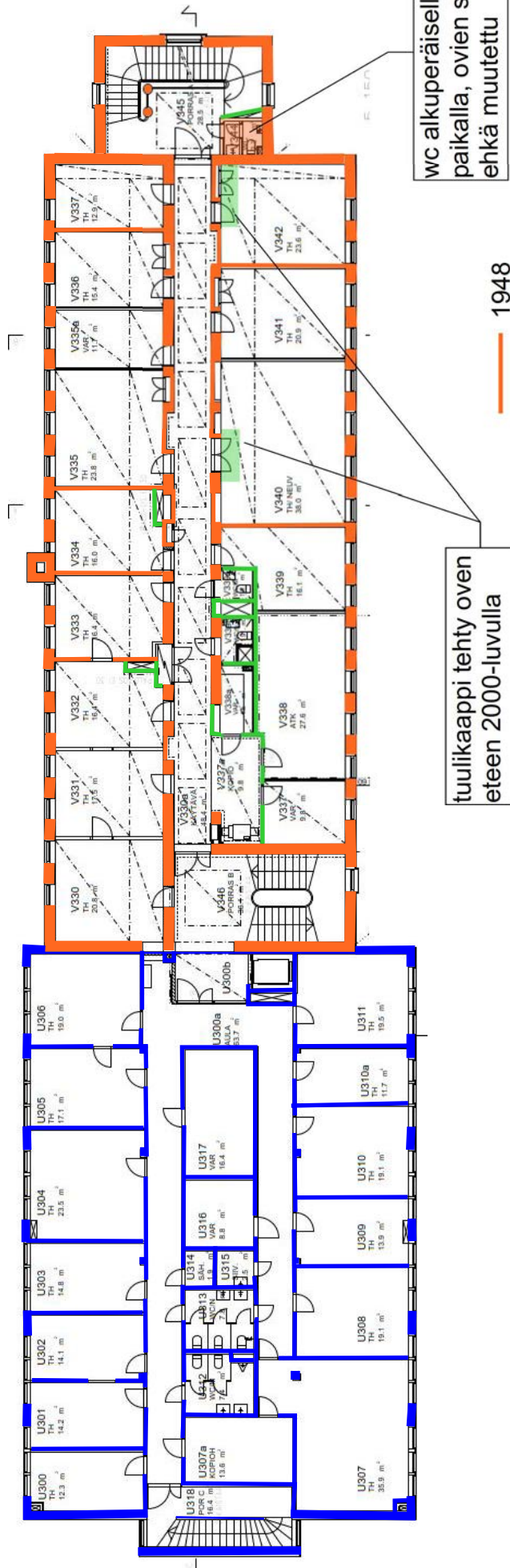
RIIHIMÄEN KAUPUNGIN TALO
 pohjakerros (1. kerros)
 ajoituskaavio
 25.6.2020



RIIHIMÄEN KAUPINGINTALO
toinen kerros

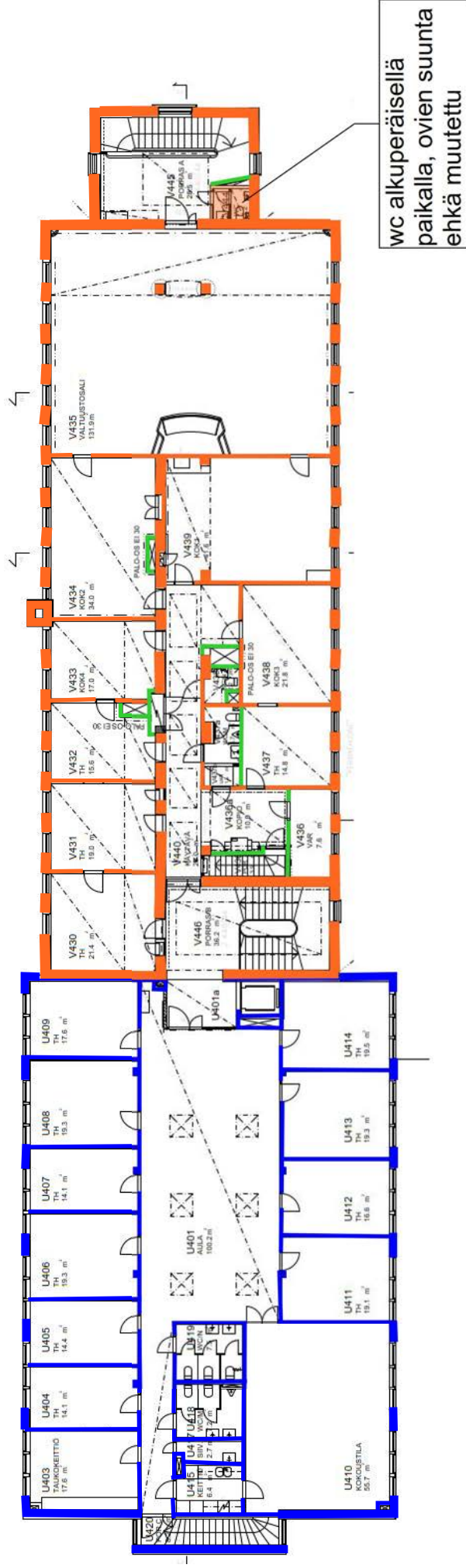
ajoituskavaio

25.6.2020



RIIHIMÄEN KAUPUNGIN TALO
kolmas kerros
ajoituskaavio

25.6.2020



- 1948
- 1973
- 2003
- ajoittamaton

wc alkuperäisellä paikalla, ovien suunta ehkä muutettu

RIIHIMÄEN KAUPUNGINTALO
neljäs kerros
ajoituskaavio
25.6.2020