

Varhaiskasvatuksen ja koulu- toimen yhdistyminen: tavoitteet ja ajoitussuunnitelma

Esa Santakallio
koulutoimenjohtaja



Taustaa

- Perusopetuslaki 1999
 - esiopetus lapsen subjektiiviseksi oikeudeksi
 - sekä päiväkodeissa että kouluissa
- Kaupunginvaltuusto joulukuu 2005
 - esiopetus- ja esiopetuksen päivähoito hallinnoidaan rakennuskohtaisesti
- Kaupunginvaltuusto joulukuu 2009
 - esiopetus vaiheittain kolmen vuoden aikana osaksi koulutointia



Vuoden 2011 talousarvion valmistelu

- Kaupunginhallitus elokuu 2010
 - Sosiaali- ja terveystoimen organisaation rinnalla käynnistetään valmistelutyö varhaiskasvatuksen siirtämiseksi koulutoimeen
 - KH:n perustama selvitystyöryhmä:
 - Hallintojohtaja (pj.)
 - Kaksi kaupunginhallituksen nimeämää jäsentä (Eija Aittola ja Tommi Rätty)
 - Perusturvajohtaja
 - Koulutoimenjohtaja
 - Palvelualuepäällikkö (VAKA)
 - Hallintopäällikkö
 - Koulutus­päällikkö (tekninen siht.)

KV:n yhdistämispäätös

- Selvitystyöryhmän YT-menettelyn mukainen info 18.11.2010
- Kaupunginvaltuusto 13.12.2010
 - Yhdistämispäätös ja toimeenpano:
 - Hallinnollisesti yhteen 1.1.2012 alkaen ja
 - Toiminnallisesti yhteen 1.8.2012 alkaen



Jatkovalmistelun ohjausryhmä

- KH joulukuu 2010:
 - hallintojohtaja Jussi Savola (pj.)
 - Kaksi KH:n edustaja (Ilpo Ropponen ja Timo Sinivuori)
 - koulutoimenjohtaja Esa Santakallio, hallintopäällikkö Merja Viitanen,
 - perusturvajohtaja Marja-Liisa Lindfors ja palvelualuepäällikkö Marjut Helenius.
 - Myöhemmin nimetyt henkilöstön edustajat:
 - JHL/ Riitta Romu ja Juko/ Sari Vihervaara
 - Koulutuspalvelukeskuksen osoittama sihteeri (koulutuspäällikkö)



Alatyöryhmät

1. Hallinto- ja taloustyöryhmä
2. Toimintojen ohjaus- ja kehittämistyöryhmä
 - alaryhmä 1: Esiopetuksen hallinto ja ohjaus
 - alaryhmä 2: Iltapäivätoiminnan hallinto ja ohjaus
3. Oppilashuoltotyöryhmä
 - Oppilashuolto sisältää varhaiskasvatuksen, esiopetuksen ja perusopetuksen kokonaisuuden.
4. Kasvatus- ja opetustyön ohjaus- ja kehittämistyöryhmä



Yhdistymisen tavoitteet

1. Yhtenäinen hoito- ja koulupolku –ajattelu; varhaiskasvatuksen alkaessa tiedetään pääsääntöisesti tuleva esiopetuspaikka, alakoulu ja yläkoulu.
2. Yhtenäisen asiakaslähtöisen toimintakulttuurin ja hallinnon luominen Riihimäen varhaiskasvatukseen ja perusopetukseen.
3. Lapsuus- ja nuoruusiän läpi kantavat toimivat tuki- ja kuntoutuspalvelut.
4. Luodaan toimintatavat yhteistyön sujumiselle perusturvatoimen palveluiden ja kasvatus- ja opetuspalveluiden välille.
5. Olemassa olevien resurssien mahdollisimman tuloksellinen ja taloudellinen käyttö.



Kriteerit mallin valinnalle

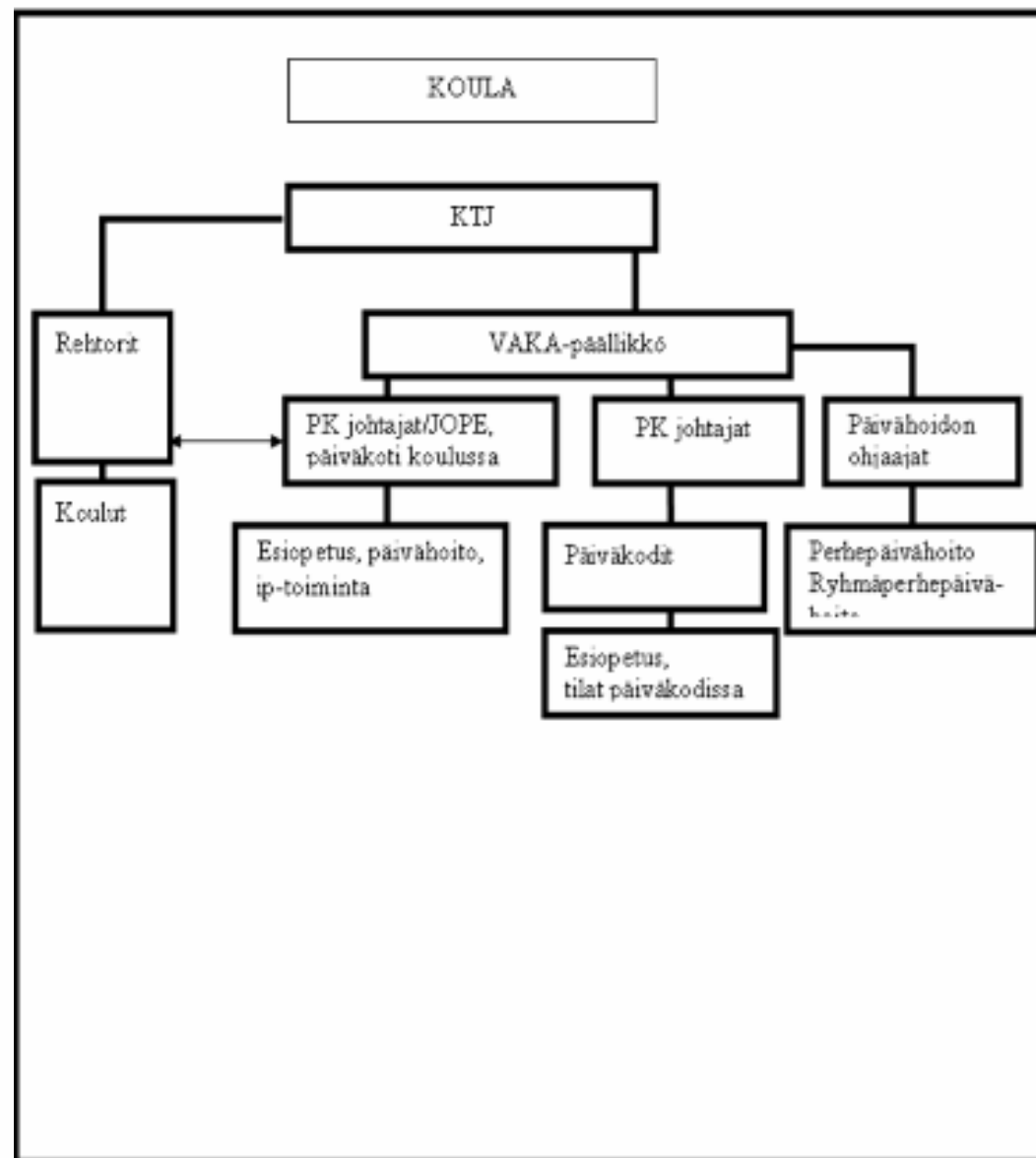
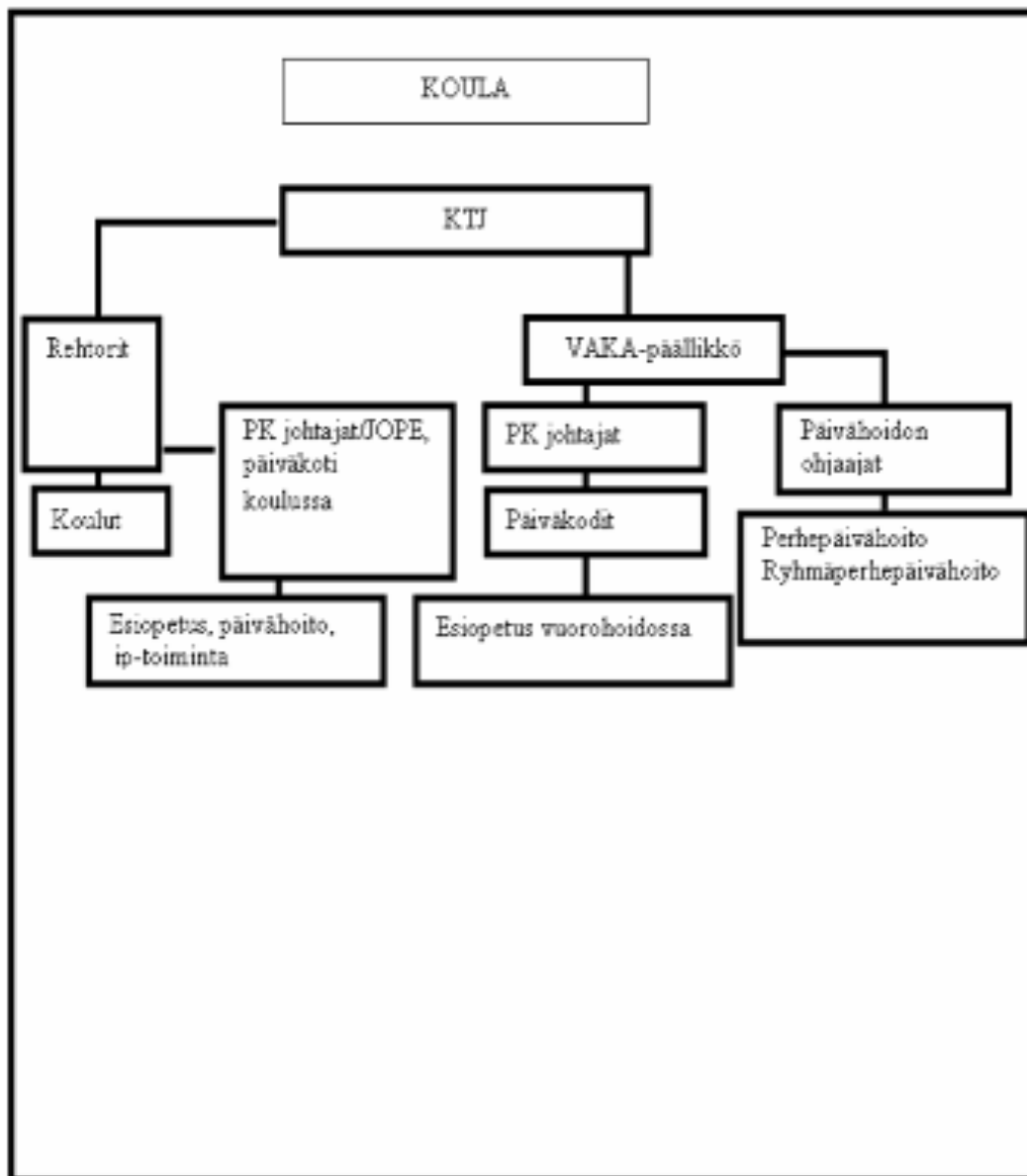
Henkilöstö
-toimivalta-asiat
-lähiesimies

Asiakas
- hoito- ja koulupolku
- lähikouluperiaate
-päivähoitopalvelut koulujen
loma-aikoina

Prosessi
-yhteistoiminta esi- ja
alkuopetuksessa
-oppilashuolto ja tukipalvelut
-tietohallintojärjestelmät

Talous
- kustannukset
-henkilöstö
-tilat
-muut: esim. laskutus jne...

Toimintojen ohjaus- ja kehittämistyöryhmän esittämät vaihtoehtoiset mallit



Mallien vertailua

Liite 1.

Koulun sisällä päiväkotia, jolla oma johtaja 10 § 3. mom.
Hallinnollisena esimiehenä rehtori 10 § 1. mom
päivähoitolaki ja asetus päivähoiton osalta/mitoitus
perusopetuslaki esiopetuksen ja IP-toiminnan osalta

- + Kaikki toiminta ja johto samassa talossa
 - esioppilaiden päivähoito
 - esiopetus
 - iltapäivätoiminta
- + rehtoreiden ja IP -toiminnan henkilöstön kannattama

- päivähoitoa kahdessa tulosalueessa
 - päivähoito pirstoutuu 6 -vuotiaiden ja alle 6 -vuotiaiden kesken
- rehtoreiden puutteellinen päivähoitokoulutus
- kaikki esioppilaat eivät mahdu koulujen tiloihin
 - Piikinmäki; Eteläinen koulu VAKA:n alla
- luottamusmiesrehtorin OPV-työaika/ kesäkeskeytys (Haapahuhta + Lasi)
- Rehtoreiden KVTES tuntemus
- VAKA -ohjauksen yhtenäisyys?

Liite 2.

Koulun sisällä päiväkotia, jolla oma johtaja 10 § 3. mom.
Hallinnollisena esimiehenä VAKA-päällikkö 10 § 1. mom
päivähoitolaki ja asetus päivähoiton osalta/mitoitus
perusopetuslaki esiopetuksen ja IP-toiminnan osalta

- + yhtenäinen esiopetuksen, päivähoiton ja iltapäivätoiminnan johtaminen
- + johtosääntö/hallintomalli yksinkertaisempi
- + päiväkodin johtaja ei ole rehtorille alisteinen
- + pv-hoitomitoitus lapsen etu
- + suurin osa päivähoitohenkilöstöstä ja henkilöstöjärjestöt (JHL & Juko) kannattavat

- toiminnan ohjaus ja johtaminen keskitetty koulujen ulkopuolelle
- VAKA -päällikön ja päiväkodin johtajien perusopetuslakituntemus esiopetuksen ja IP -toiminnan tuntemus
- IP -toiminnan ohjaus varhaiskasvatuksen alla
- Esiopettajien (OVTES) toimenkuvan muutos ja mahdollinen osa-aikaistaminen
- VAKA -päällikön OVTES tuntemus
- Rehtoreiden sitoutuminen?



Ohjausryhmän perustelut tavoitteiden pohjalta

- Lähtökohtia ratkaisulle:
 - mallit keskenään kustannusneutraaleja
 - perusoletus on, että hallitusohjelman mukaan esiopetuksen ja esioppilaiden päivähoidon tilanne selkeytyy lähivuosien aikana
 - muutosten jälkeen toimintatapoja joudutaan ehkä tarkistamaan
 - päivähoitohenkilöstön ja koulunkäyntiohjaajien tulee olla saman tulosalueen alla



Ohjausryhmän esitys



Ohjausryhmän perustelut

- Yhtenäisen asiakaslähtöisen toimintakulttuurin ja hallinnon luominen
 - palvelujen tasavertainen tuottaminen
 - rehtorijohtoisessa mallissa liian paljon poikkeuksia koulujen välillä
 - varhaiskasvatus-, esiopetus- ja koulunkäyntiohjaajapalvelut yhdessä tulosalueessa
 - lapsen hoito- ja koulupolun määrittäminen alkaa päivähoitopäätöksen teosta
 - yksi viranhaltija vastaa, että lapsen päivähoitopäätös ei ole ristiriidassa lapsen tulevan esiopetuspaikan kanssa
 - yksi viranhaltija koordinoi esiopetuksen järjestämistä



Asiakasnäkökulma

- varmistaa lähikouluperiaatteen toteutumisen
 - lapsen hoito- ja koulupolku huomioitava päivähoitopäätöksissä
- päivähoitopalvelujen järjestäminen ja koordinointi koulujen loma-aikoina keskitetty
- koululaisten kesätoimintojen ja varhaiskasvatuspalvelujen keskitetty johtaminen



Henkilöstönäkökulma

- päivähoitohenkilöstö, esiopetushenkilöstö ja koulunkäyntiohjaajat samalla tulosalueella
- lähiesimies:
 - työpaikkakohtaiset ympärivuotiset esimiehet
- kaikilla päiväkodin johtajilla ja koulujen johtavilla lastentarhanopettajilla sama esimies
- henkilöstön erityisosaamisen hyödyntäminen
- kouluilla pysyvät henkilöt päivähoito-, esiopetus- ja koulunkäyntiohjaajapalveluissa



Prosessinäkökulma

- yhteistoiminta esi- ja alkuopetuksessa vaatii kummassakin mallissa kehittämistä
 - reunaehtojen määrittely
 - esim. koulunkäyntiohjaajat ”ostopalveluna” varhaiskasvatukselta
 - henkilöstövalinnassa kuultava rehtoria
- esioppilaiden oppilashuolto integroituu varhaiskasvatuksen osaksi
 - koulupsykologit ja –terveydenhoitajat varmistavat tarvittavan tiedonsiirron nivelvaiheessa
- varhaiskasvatuksen ja ohjattujen koulun ulkopuolisen vapaa-aikatoimintojen integraatio
 - esim. yhteinen tietojärjestelmä ja laskutuskäytäntö



Talousnäkökulma

- henkilöstön ja tilojen käyttö koordinoitavissa tehokkaasti
 - kesäajan hoito- ja ohjauspalvelut johdetaan yhdeltä tulosalueelta
- varhaiskasvatuksen tulosalueella hallintopalveluissa mahdollisuus kehittää varahenkilöjärjestelmä mm. asiakaslaskutukseen



Ajoitussuunnitelma huhti - kesäkuu

- 21.4. lähetetään kutsu henkilöstön yt -infoon
- 6.5. hallinto- ja taloustyöryhmän kokous klo 12.30 – 14.30
- 9.5. yt -info henkilöstölle klo 17.30 – 19.30
- 16.5. ohjausryhmän kokous klo 9.00
(kasvatus- ja opetustyön ohjaus- ja kehittämisryhmän toimeksiannon täsmentäminen)
- 3.6. lausuntojen palautuspäivä
- 14.6. ohjausryhmän kokous (lausuntojen käsittely)



Ajoitussuunnitelma elo-marraskuu

- lähetetään kutsu henkilöstön yt-infoon
- 17.8. johtosääntöluonnoksen tulee olla valmis
- 24.8. II henkilöstön kuuleminen ja info –tilaisuus
- 16.9. lausuntojen palautuspäivä
- vko 39 hallintokuntien kehittämissyöryhmien kokoukset
- 3.10. kehittämistoimikunnan kokous
- 11.10. johtosääntöesitys valmis
- 18.10. koulutuslautakunnan kokous
- 25.10. perusturvalautakunnan kokous
- 7.11. kaupunginhallituksen kokous
- 14.11. kaupunginvaltuuston kokous



Ohjausryhmän esitys

